

فاعلية برنامج إرشادي لتنمية الوعي البيئي لدى المقبلين على الزواج
لتوجه نحو المنتجات الخضراء وعلاقتة بإدارة الموارد الأسرية

**The effectiveness of a counseling program for developing
environmental awareness among couples preparing for
marriage towards green products and its association with
family resource management**

إعداد

أ.م.د. آلاء سعد عبد الحميد ابورية

أستاذ إدارة المنزل وإقتصاديات الأسرة المساعد
قسم الاقتصاد المنزلي - كلية التربية النوعية
جامعة المنصورة.

د. ريهام محمد محمد أبو الليل

مدرس إدارة المنزل وإقتصاديات الأسرة -
قسم الاقتصاد المنزلي - كلية التربية
النوعية جامعة أسوان

مجلة التربية النوعية والعلوم التطبيقية - جامعة الفيوم
عدد (٢٢) - أكتوبر ٢٠٢٤

ملخص البحث:

يهدف البحث الحالي بصفة رئيسية إلى دراسة فاعلية البرنامج الإرشادي المعد لتنمية الوعي البيئي لدى المقبلين على الزواج لتوجه نحو المنتجات الخضراء وعلاقتها بإدارة الموارد الأسرية، حيث أن الإهتمام بالإستدامة البيئية أصبح ضرورياً في وقتنا الحاضر، ويعد التوجه نحو المنتجات الخضراء واحداً من الأساليب المؤثرة في تشجيع الشباب على إتخاذ قرارات بيئية سليمة ومستدامة، وأصبح من المهم تعزيز الوعي البيئي لما له من عوائد إقتصادية كبيرة، وقد طبقت أدوات البحث المكونة من (استمارة البيانات العامة للشباب، مقياس الوعي البيئي للمقبلين على الزواج لتوجه نحو المنتجات الخضراء، ومقياس ادارة الموارد الأسرية لتوجه نحو المنتجات الخضراء علي عينة البحث الأساسية المكونة من (٣٤٧) شاب من مستويات إجتماعية وإقتصادية مختلفة، ووفقاً لبعض المتغيرات الديموجرافية من (الجنس – محل الإقامة – المستوى التعليمي – الدخل الشهري)، وتم إختيارها بطريقة غرضية حيث من الضروري أن يتوفر لديهم معرفة بالمنتجات الخضراء، وتم تطبيق البرنامج المعد على عينة تجريبية المكونة من (٥١) شاب والتي تم إختيارها من خلال العينة الأساسية، وتم التطبيق في خلال شهر مارس وحتى شهر مايو ٢٠٢٤م، وبتطبيق أدوات البحث أسفرت النتائج على إنه:

- توجد فروق إحصائية بين إستجابات شباب عينة البحث الأساسية على محاور مقياس الوعي البيئي للمقبلين على الزواج لتوجه نحو المنتجات الخضراء بمحاورها (الوعي المعرفي، الوعي السلوكي، الوعي الوجداني) تبعاً لمتغيرات البحث (الجنس، محل الإقامة، مستوى التعليم، مستوى الدخل الشهري).

- توجد فروق إحصائية بين إستجابات شباب عينة البحث الأساسية على محاور مقياس ادارة الموارد الأسرية لتوجه نحو المنتجات الخضراء بمحاورها (ادارة المورد المالي، ادارة الوقت، القدرة على اتخاذ القرارات الاستهلاكية) تبعاً لمتغيرات البحث (الجنس، محل الإقامة، مستوى التعليم، مستوى الدخل الشهري).

- تختلف نسبة مشاركة المتغيرات الديموغرافية (الجنس، محل الإقامة، مستوى التعليم، متوسط الدخل الشهري) في تفسير نسبة التباین في الوعي البيئي تبعاً لأوزان معاملات الإنحدار ودرجة الارتباط.

- تختلف نسبة مشاركة المتغيرات الديموغرافية (الجنس، محل الإقامة، مستوى التعليم، متوسط الدخل الشهري) في تفسير نسبة التباین في إدارة الموارد الأسرية تبعاً لأوزان معاملات الإنحدار ودرجة الارتباط.

- يوجد فرق دال إحصائياً عند مستوى $(\alpha \leq 0.05)$ بين متوسطى درجات المقبلين على الزواج فى التطبيق القبلى والبعدى لمقياس الوعي البيئي لتوجه نحو المنتجات الخضراء (ككل) وعند كل مكون من مكوناته.

- يوجد فرق دال إحصائياً عند مستوى $(\alpha \leq 0.05)$ بين متوسطى درجات المقبلين على الزواج فى التطبيق القبلى والبعدى لمقياس إدارة الموارد الأسرية لتوجه نحو المنتجات الخضراء (ككل) وعند كل مكون من مكوناته.

- توجد علاقة إرتباطية دال موجبة بين درجات المقبلين على الزواج فى التطبيق القبلى والبعدى لمقياس الوعي البيئي لتوجه نحو المنتجات الخضراء (ككل) ، ودرجاتهم علي مقياس إدارة الموارد الأسرية لتوجه نحو المنتجات الخضراء (ككل).

- يحقق برنامج إرشادى فاعلية في تنمية الوعي البيئي لدى المقبلين على الزواج لتوجه نحو المنتجات الخضراء وعلاقتة بإدارة الموارد الأسرية ، وفقاً لنسبة الكسب المعدل لبلاك لدرجاتهم علي مقياس الوعي البيئي ودرجاتهم علي مقياس إدارة الموارد الأسرية .

الكلمات المفتاحية: الوعي البيئي، المنتجات الخضراء، إدارة الموارد الأسرية،

المقبلين على الزواج

Abstract:

The study aims to: The current research primarily aims to examine the effectiveness of a guidance program developed to raise environmental awareness among couples preparing for marriage, to steer them towards green products and its relationship with family resource management. The significance of environmental sustainability has become imperative in our time, and the shift towards green products is one of the influential methods to encourage young people to make sound and sustainable environmental decisions. It has become important to enhance environmental awareness due to its significant economic advantages. Research tools, including a public youth data form, the Green Awareness Scale for Couples, and the Family Resource Management Scale for Green Product Orientation, were applied to a basic research sample consisting of 347 young people from diverse social and economic backgrounds, according to various demographic variables such as gender, residence, and education level, as well as monthly income. These variables were selectively chosen, as it is essential for them to have knowledge about green products. The program was implemented on a pilot sample consisting of 51 young people, from March to May 2024.

The research findings, as a result of research tools application, indicated the following: – There are statistically significant differences in the responses of the youth in the primary research sample to the dimensions of the Green Awareness Scale for Couples preparing for marriage, in

terms of cognitive awareness, behavioral awareness, and emotional awareness, based on the research variables (gender, place of residence, educational level, and monthly income).

– There are statistically significant differences in the responses of the youth in the primary research sample to the dimensions of the Family Resource Management Scale for green product orientation, including financial resource management, time management, and consumer decision-making abilities, based on the research variables.

- There is variation in the contribution of demographic variables (gender, place of residence, education level, and average monthly income) in interpreting the variability in environmental awareness according to regression weights and correlation coefficients.

- The contribution of demographic variables (gender, place of residence, education level, and average monthly income) varies in explaining the variability in family resource management based on regression weights and correlation coefficients.

- There is a statistically significant difference at the ($\alpha \leq 0.05$) level between the average scores of couples in the pre-test and post-test of the Green Awareness Scale for green product orientation (overall) and for each of its components.

- There is a statistically significant difference at the ($\alpha \leq 0.05$) level between the average scores of couples in the pre-test and post-test of the Family Resource Management Scale for green product orientation (overall) and for each of its components. - There is a positive correlation relationship between the scores of... (It seems some of the text is cut off here).

- There is a positive correlation between the scores of couples in the pre-test and post-test of the Green Awareness Scale for green product orientation (overall), and their scores on the Family Resource Management Scale for green product orientation (overall).

- An effective counseling program has been found to enhance environmental awareness among couples preparing for marriage towards green products and its association with Family Resource Management, as indicated by the average gain score for their ratings on the Green Awareness Scale and the Family Resource Management Scale.

Keywords: Environmental awareness, green products, family resource management, couples preparing for marriage

مقدمة ومشكلة البحث:

تواجه الدول العديد من المشكلات البيئية التي أصبحت واقعاً لا يمكننا إنكاره، فلقد كان للتقدم الكبير الذي وصل إليه الإنسان في المجالات التكنولوجية والعلمية أثره الكبير في إحداث الخلل في العناصر البيئة ومكوناتها، وأصبحنا نرى مشكلات عديده سببها الإنسان بسلوكه الغير واعي تجاه بيئته (شمعة الشقري، ٢٠٢٠).

وأصبح مجال الوعي البيئي من أهم الأهداف البيئية التي تعنى بأهتمام المؤتمرات والبرامج والندوات، وذلك لإدراك المختصين بأن السبيل الوحيد للإهتمام بالبيئة وحل مشكلاتها يكمن في ممارسات الأفراد على المستويين الفردي والجماعي، وأن السبيل الوحيد لبناء وتحسين تلك الممارسات الفردية والجماعية يكمن في تحسين الوعي البيئي لدى الأفراد (Singh, U, 2013).

وأوضحت دراسة (Erkan. Ari, & Yilmaz. V, 2017) إلى أن الوعي البيئي كان له تأثير إيجابي على السلوكيات المؤيدة للبيئة منها شراء المنتجات الصديقة للبيئة، وأن الشباب ذوي الوعي البيئي يتبنون أيضاً مواقف إيجابية كثيرة تجاه البيئة. لذا نجد أن الممارسات الخضراء تساهم في تحقيق متطلبات الإستدامة وتحقيق الإستقرار الإقتصادي والتوازن البيئي (Amrutha, V. & Geetha, S. , 2019).

وترى (رقية حدادو، ٢٠١٧) أن المنتجات الخضراء من المصطلحات البارزة في كافة المجتمعات المتقدمة أوالنامية، حيث تستخدم مصطلحات عديدة للمنتجات الخضراء منها (PRODUCTS GREE)، المنتجات البيئية، المنتجات الصديقة للبيئة أو المنتجات ذات الوعي البيئي التي تعمل على حماية أو تحسين البيئة الطبيعية وذلك عن طريق حفظ الطاقة والموارد وخفض استعمال المواد الضارة وإنتاج اقل ما يمكن من النفايات، وتدوم لفترة حياة طويلة ومنها القابل لإعادة التدوير وتشمل المنتجات الخضراء (الاجهزة المنزلية والإلكترونية والمنظفات والسيارات وغيرها).

وأكد(شنودة غالى وآخرون, ٢٠٢٢)على نشر الوعي البيئي من خلال عقد الندوات والمؤتمرات التى تناقش الأنماط السليمة للممارسات البيئية، من خلال تصميم حملات إعلانية جذابة لعرض المنتجات العضوية "المنتجات الخضراء" مع التركيز على قيم الإستهلاك الأخضر، والعمل على زيادة الإهتمام بمعرفة العلامات التجارية للمنتجات صديقة البيئة لدعم وعى المستهلكين وضمان تأثيره على قرار شرائهم الفعلى.

ولذلك أكدت(رانيا عثمان, ٢٠٢٣)على أهمية الإدارة المستدامة التي تستوعب اللإحتياجات الإجتماعية والبيئية، فهي محفزاً لتغيير السلوك نحو حماية البيئة ودفع الأفراد إلى النظر للمشكلات بطرق جديدة، وتوجههم البيئي سوف يؤثر إيجابياً على السلوكيات الخضراء لديهم .

وتعد الموارد الأسرية من أهم الأساليب التي تساعد على تحقيق أهداف الاسرة, وهي كغيرها من المؤسسات يترتب على أفرادها مجموعة من الأدوار والمسؤوليات وذلك من أجل ضمان إستمرارها وإستقرارها وتماسكها, فبتوازنها يتحقق لأفرادها الطمأنينة والراحة النفسية وبالتالي ينعكس على المجتمع ككل (سهام العزب , ٢٠١٩) .

ونجد أن في ظل الأوضاع الإجتماعية والإقتصادية المتطورة أصبح من الضروري النظر لإدارة موارد الأسرة بشكل جدي متكامل قائم على إدارة الأفراد وإدارة الموارد الاسرية المختلفة(لمياء أحمد , ٢٠١٩) .

وأكدت(وفاء الزهراني, ٢٠٠٩) على أن الأسرة التي تتفاعل مع المتغيرات الإجتماعية والإقتصادية بوعي وكفاءة وإيجابية هي التي تأخذ بمفاهيم الإدارة الفعالة كمنهج لحياتها من خلال إدارة المهام والموارد البشرية والمادية المتاحة لها حتى تتمكن من إنجاز مسؤولياتها وتحقيق أهدافها بأقصى درجة من الكفاءة، ومن إشباع جميع إحتياجاتها المتعددة والمتنوعة .

كما تعد إدارة موارد الأسرة القوى المحركة التي تمكن الأسرة من إنجاز مسؤولياتها وأهدافها في جميع جوانب حياتها (فاطمة عبد العاطي و سناء النجار, ٢٠١٢).

لذا لإحداث التوازن بين الموارد الأسرية المتاحة والإحتياجات المتعددة لابد من رفع مستوى الوعي الإدارى بإستخدام التكنولوجيا الحديثة لدى الأسرة بصفة عامة, والقدرة على إتخاذ القرارات المرتبطة بتخطيط مواردها (أسماء الأنصاري, ٢٠١٩).

كما أوضح (الحسيني ریحان وآخرون, ٢٠١٨) إتخاذ القرارات يعد دراسة لكافة نواحي الحياة الأسرية, فعملية الشراء تحتاج إلى إتخاذ قرارات استهلاكية, وتأثير المنزل يحتاج إلى إتخاذ قرارات, وشراء الأطعمة يحتاج إلى إتخاذ قرارات, الخطبة والزواج تحتاج إلى قرارات, إذ كل من شأنه إضافة السعادة والحياة السليمة والمستقرة على الأسرة يحتاج إلى قرارات لذا فإن أفضل القرارات الصحيحة هي التي من شأنها تحقيق الأهداف المنشودة

كما يرى (سالم العماری, ٢٠١٧) إن عملية إتخاذ القرار عبارة عن عملية إصدار حكم محدد لما يجب أن يقوم به الفرد من إجراء معين في موقف ما حيث يتم إختيار أفضل البدائل المطروحة لحل مشكلة أو تجاوز عقبة بعد الفحص الدقيق والتمحيص الشامل لتلك البدائل وفقا لمعايير وقيم محددة .

كما يعتبر الوقت مورداً مهما من الموارد المادية التي تحقق أهداف الفرد والأسرة وتشبع حاجاتهم المختلفة وحسن ادارته يحدد مستوى الحياة التي ينشدها الفرد لنفسه ولأسرته (لمياء أبوزيد, ٢٠١٩).

ويعتبر دخل الأسرة هو عماد حياتها لذلك يجب تخطيطه وإدارته لتحقيق أهداف ومتطلبات الأسرة فالتغير السريع المتواصل في الحياة والإقتصاد الحديث لايسمح بوضع نموذج جامد لإنفاق دخل الأسرة وذلك لأن وضع ميزانية للأسرة يتطلب تقديراً شخصياً لدخل الأسرة من جانب وبين أهدافها من جانب آخر (نعمة رقيان, ٢٠١١).

ولذلك أن أية إجراءات تتخذ لحماية البيئة والمحافظة عليها ومواجهة مشكلاتها لا بد أن تبدأ بالإنسان بوصفه المسؤول عن تلك المشكلات، والقادر على حلها أو التخفيف من حدتها ومن هنا تظهر الحاجة لدراسة مستوى الوعي البيئي (عبد الله الزعبي، ٢٠١٥).

وأوضحت (زيناهم فرج، ٢٠١٢) أن التوعية البيئية لا تهدف فقط إلى توفير المعلومات بقدر ما تهدف إلى تغيير في السلوك وترشيد أسلوب إتخاذ القرار، والتنبؤ لما يمكن أن يتكون لدى الأفراد من إتجاهات إيجابية تجاه البيئة مستقبلاً. ويعد الشباب الشريحة المهمة في جميع المجتمعات، وذلك بسبب الصفات التي يتميزون بها فهم الجيل المعد لتولي المسؤوليات في المجتمع منها (تكوين الأسرة، والإنجاب، والفئة التي يهتم المجتمع بتكوين وعيها) (Setti, Z., 2017).

وإستناداً لما سبق نجد أن الشباب المقبلين على الزواج يحتاج إلى المزيد من الإهتمام الذي يتناسب مع التحديات المجتمعية التي تواجههم، فهم أكثر الفئات المستهدفة داخل المجتمع وهم أكثر تقبلاً للتغيير ويتأثر بمدى ووعي وثقافة أسرهم ونظرتها الرشيدة إلى البيئة المحيطة بهم التي تؤثر في معارفهم ومهاراتهم المكتسبه منها ولذلك أصبحت الحاجة ملحة لزيادة البرامج المهمة بزيادة الوعي البيئي من خلال التوجه لكل ماهو مستدام من منتجات خضراء لخصائصها فهي مصدراً أساسياً من مصادر الحفاظ على الموارد الطبيعية والأشتراك في المستقبل المستدام للأسرة والمجتمع وليس عبئاً ينتج عنها أى مصدر للتلوث.

و في ضوء ماسبق تسعى الباحثة الى دراسة فاعلية برنامج إرشادى لتنمية الوعي البيئي لدى المقبلين على الزواج لتوجه نحو المنتجات الخضراء وعلاقتة بإدارة الموارد الأسرية، ومن هنا تتبلور مشكلة البحث فى الإجابة على التساؤلات التالية:

- 1- ما الأهمية النسبية الأولوية لمحاور مقياس الوعي البيئي للمقبلين على الزواج لتوجه نحو المنتجات الخضراء (الوعي المعرفي, الوعي السلوكي, الوعي الوجداني) عينة البحث الأساسية؟
- 2- ما الأهمية النسبية الأولوية لمحاور مقياس إدارة الموارد الأسرية لتوجه نحو المنتجات الخضراء (ادارة المورد المالى , ادارة الوقت, القدرة على اتخاذ القرارات الاستهلاكية) عينة البحث الأساسية ؟
- 3- ما مدى الفروق الإحصائية بين إستجابات شباب عينة البحث الأساسية على محاور مقياس الوعي البيئي للمقبلين على الزواج لتوجه نحو المنتجات الخضراء بمحاورها (الوعي المعرفي, الوعي السلوكي, الوعي الوجداني) تبعاً لمتغيرات البحث (الجنس, محل الإقامة, مستوى تعليم, مستوى الدخل الشهري)؟
- 4- ما مدى الفروق الإحصائية بين إستجابات شباب عينة البحث الأساسية على محاور مقياس ادارة الموارد الأسرية لتوجه نحو المنتجات الخضراء بمحاورها (ادارة المورد المالى , ادارة الوقت, القدرة على اتخاذ القرارات الاستهلاكية) تبعاً لمتغيرات البحث (الجنس, محل الإقامة, مستوى التعليم, مستوى الدخل الشهري)؟
- 5- ما هي نسبة مشاركة المتغيرات الديموغرافية (الجنس - محل الإقامة -المستوى التعليمي - مستوى الدخل الشهري) في الوعي البيئي للمقبلين على الزواج لتوجه نحو المنتجات الخضراء بمحاورها (الوعي المعرفي, الوعي السلوكي, الوعي الوجداني) ؟
- 6- ما هي نسبة مشاركة المتغيرات الديموغرافية(الجنس - محل الإقامة -المستوى التعليمي - مستوى الدخل الشهري) في ادارة الموارد الأسرية لتوجه نحو المنتجات الخضراء بمحاورها (ادارة المورد المالى , ادارة الوقت, القدرة على اتخاذ القرارات الاستهلاكية) ؟

- ٧- هل توجد فروق ذات دلالة احصائية في الوعي البيئي للمقبلين على الزواج عينة البحث الاساسية لتوجه نحو المنتجات الخضراء بمحاورها (الوعي المعرفى, الوعي السلوكى, الوعي الوجدانى) فى التطبيق القبلى والبعدى للبرنامج؟
- ٨- هل توجد فروق ذات دلالة احصائية في ادارة الموارد الأسرية لتوجه نحو المنتجات الخضراء بمحاورها (ادارة المورد المالى , ادارة الوقت, القدرة على اتخاذ القرارات الاستهلاكية) فى التطبيق القبلى والبعدى للبرنامج المعد؟
- ٩- ما طبيعة العلاقة بين مقياس الوعي البيئى لدى المقبلين على الزواج فى التطبيق القبلى والبعدى ومقياس إدارة الموارد الاسرية لتوجه نحو المنتجات الخضراء؟
- ١٠- ما هي فاعلية البرنامج الارشادي المعد لتنمية الوعي البيئى لدى المقبلين على الزواج لتوجه نحو المنتجات الخضراء وعلاقتها بإدارة الموارد الأسرية؟

أهداف البحث:

- يهدف البحث الحالي الى دراسة فاعلية برنامج إرشادى لتنمية الوعي البيئى لدى المقبلين على الزواج لتوجه نحو المنتجات الخضراء وعلاقتها بإدارة الموارد الأسرية من خلال تحقيق أهداف البحث التالية :
- ١- تحديد الاوزان النسبية الأولوية لمحاور مقياس الوعي البيئى للمقبلين على الزواج لتوجه نحو المنتجات الخضراء (الوعي المعرفى, الوعي السلوكى, الوعي الوجدانى)عينة البحث الاساسية.
- ٢- تحديد الأوزان النسبية الأولوية لمحاور مقياس ادارة الموارد الأسرية لتوجه نحو المنتجات الخضراء (ادارة المورد المالى , ادارة الوقت, القدرة على اتخاذ القرارات الاستهلاكية) عينة البحث الاساسية.
- ٣- التحقق من دلالة الفروق الإحصائية بين إستجابات شباب عينة البحث الأساسية على محاور مقياس الوعي البيئى للمقبلين على الزواج لتوجه نحو المنتجات الخضراء

بمحاورها (الوعى المعرفى, الوعى السلوكى, الوعى الوجدانى) تبعاً لمتغيرات البحث (الجنس, محل الإقامة, مستوى التعليم, مستوى الدخل الشهرى).

٤- تحديد نسبة مشاركة المتغيرات الديموغرافية (الجنس - محل الإقامة - المستوى التعليمي - مستوى الدخل الشهرى) في الوعى البيئى للمقبلين على الزواج لتوجه نحو المنتجات الخضراء بمحاورها (الوعى المعرفى, الوعى السلوكى, الوعى الوجدانى) .

٥- تحديد نسبة مشاركة المتغيرات الديموغرافية(الجنس - محل الإقامة - المستوى التعليمي - مستوى الدخل الشهرى) في ادارة الموارد الأسرية لتوجه نحو المنتجات الخضراء بمحاورها (ادارة المورد المالى , ادارة الوقت, القدرة على اتخاذ القرارات الاستهلاكية) .

٦- التحقق من دلالة الفروق الإحصائية بين إستجابات شباب عينة البحث الأساسية على محاور مقياس ادارة الموارد الأسرية لتوجه نحو المنتجات الخضراء بمحاورها (ادارة المورد المالى , ادارة الوقت, القدرة على اتخاذ القرارات الاستهلاكية) تبعاً لمتغيرات البحث (الجنس, محل الإقامة, مستوى التعليم, مستوى الدخل الشهرى).

٧- التحقق من دلالة الفروق في الوعى البيئى للمقبلين على الزواج عينة البحث الاساسية لتوجه نحو المنتجات الخضراء بمحاورها (الوعى المعرفى, الوعى السلوكى, الوعى الوجدانى) فى التطبيق القبلى والبعدى للبرنامج المعد.

٨- التحقق من دلالة الفروق في ادارة الموارد الأسرية لتوجه نحو المنتجات الخضراء بمحاورها (ادارة المورد المالى , ادارة الوقت, القدرة على اتخاذ القرارات الاستهلاكية) فى التطبيق القبلى والبعدى للبرنامج المعد.

٩- الكشف عن طبيعة العلاقة بين مقياس الوعى البيئى لدى المقبلين على الزواج فى التطبيق القبلى والبعدى ومقياس إدارة الموارد الاسرية لتوجه نحو المنتجات الخضراء .

١٠- تحديد دلالة الفروق بين متوسطات درجات عينة البحث التجريبية في تنمية الوعى البيئى لدى المقبلين على الزواج لتوجه نحو المنتجات الخضراء وعلاقتة بإدارة الموارد الأسرية قبل وبعد تطبيق البرنامج الارشادى.

تتمثل أهمية البحث في الآتي :

- تعد الدراسة الحالية من الموضوعات الهامة فى العصر الحالى وتمشية مع خطة الدولة ٢٠٣٠ للتنمية المستدامة وفق محور جودة الحياة والإستدامة البيئية .
- إلقاء الضوء على اثر الوعي البيئي على التوجه نحو المنتجات الخضراء لدى الشباب وعائداتها الإقتصادية .
- تزويد البحث العلمى بتوصيات قد تكون بداية لبحوث جديدة وبرامج مختلفة فى هذا المجال كما قد تكون حلول واقعية لمواجهة المشكلات الإقتصادية والتعزيز البيئى.
- الإثراء الفكرى للباحثين من الناحيتين العلمية والعملية بالمنتجات الخضراء .
- التأكيد على أهمية إختيار الشباب فهم حجر الزاوية لأى تقدم إقتصادى فعال.

فروض البحث:

يفترض البحث الحالى ما يلى:

- ١- تختلف الأوزان النسبية الأولية لمحاور مقياس الوعي البيئى للمقبلين على الزواج لتوجه نحو المنتجات الخضراء (الوعي المعرفى, الوعي السلوكى, الوعي الوجدانى)عينة البحث الاساسية.
- ٢- تختلف الأوزان النسبية الأولية لمحاور مقياس ادارة الموارد الأسرية لتوجه نحو المنتجات الخضراء (ادارة المورد المالى , ادارة الوقت, القدرة على اتخاذ القرارات الاستهلاكية) عينة البحث الاساسية .
- ٣- توجد فروق ذات دلالة إحصائية بين إستجابات شباب عينة البحث الأساسية على محاور مقياس الوعي البيئى للمقبلين على الزواج لتوجه نحو المنتجات الخضراء بمحاورها (الوعي المعرفى, الوعي السلوكى, الوعي الوجدانى) تبعاً لمتغيرات البحث (الجنس, محل الإقامة, مستوى التعليم, مستوى الدخل الشهرى).

- ٤- توجد فروق ذات دلالة إحصائية بين إستجابات شباب عينة البحث الأساسية على محاور مقياس ادارة الموارد الأسرية لتوجه نحو المنتجات الخضراء بمحاورها (ادارة المورد المالى , ادارة الوقت, القدرة على اتخاذ القرارات الاستهلاكية) تبعاً لمتغيرات البحث (الجنس, محل الإقامة, مستوى التعليم, مستوى الدخل الشهري).
- ٥- تختلف نسبة مشاركة المتغيرات الديموغرافية (الجنس - محل الإقامة -المستوى التعليمي- مستوى الدخل الشهري) في الوعي البيئى للمقبلين على الزواج لتوجه نحو المنتجات الخضراء بمحاورها (الوعي المعرفى, الوعي السلوكى, الوعي الوجدانى).
- ٦- تختلف نسبة مشاركة المتغيرات الديموغرافية(الجنس - محل الإقامة -المستوى التعليمي- مستوى الدخل الشهري) في ادارة الموارد الأسرية لتوجه نحو المنتجات الخضراء بمحاورها (ادارة المورد المالى , ادارة الوقت, القدرة على اتخاذ القرارات الاستهلاكية).
- ٧- توجد فروق ذات دلالة احصائية في الوعي البيئى للمقبلين على الزواج عينة البحث الاساسية لتوجه نحو المنتجات الخضراء بمحاورها (الوعي المعرفى, الوعي السلوكى, الوعي الوجدانى) فى التطبيق القبلى والبعدى للبرنامج المعد.
- ٨- هل توجد فروق ذات دلالة احصائية في ادارة الموارد الأسرية لتوجه نحو المنتجات الخضراء بمحاورها (ادارة المورد المالى , ادارة الوقت, القدرة على اتخاذ القرارات الاستهلاكية) فى التطبيق القبلى والبعدى للبرنامج المعد.
- ٩- توجد علاقة بين مقياس الوعي البيئى لدى المقبلين على الزواج فى التطبيق القبلى والبعدى وومقياس إدارة الموارد الاسرية لتوجه نحو المنتجات الخضراء.
- ١٠- توجد فروق ذات دلالة احصائية بين متوسطات درجات عينة البحث التجريبية في الوعي البيئى لدى المقبلين على الزواج لتوجه نحو المنتجات الخضراء وعلاقتة بإدارة الموارد الأسرية قبل وبعد تطبيق البرنامج الإرشادي المعد .

الأسلوب البحثى:

أولاً: منهج البحث:

يتبع هذا البحث المنهج الوصفي التحليلي، والتجريبي :

حيث يمدنا المنهج الوصفي التحليلي هذا ببيانات مبسطة وموجزة ويدرس الظاهرة كما في الواقع ويهتم بوصفها وصفاً دقيقاً ويصنف الأسباب والعوامل المتداخلة للظاهرة بدقة ويبحث الحوادث والأشياء مهما كان نوعها أو مجالها بغرض فهم هذا الحاضر وتوجيه مستقبله بالتحديث أو التصحيح أو التعديل أو باقتراح بدائل أخرى(عماد ابو القاسم , عادل رفاعي , ٢٠١٦).

المنهج التجريبي : هو تغير متعمد ومضبوط للشروط المحددة للواقعة أو الظاهرة التي تكون موضوع للدراسة وملاحظة ما ينتج عن هذا التغير من آثار في هذا الواقع والظاهرة أو ملاحظة تتم تحت ظروف مضبوطة لإثبات الفروض ومعرفة العلاقة السببية ويقصد بها إدخال المتغير التجريبي الى الواقع وضبط تأثير المتغيرات الأخرى لإثبات الفروض عن طريق التجريب(نيللي العطار, ٢٠١٤). وحيث يتم إجراؤه باستخدام منهج علمي، بحيث يتم الاحتفاظ بمجموعة من المتغيرات ثابتة بينما يتم قياس مجموعة متغيرات أخرى كموضوع للتجربة (سالم العماري ، ٢٠١٧).

ثانياً: المصطلحات والتعريفات الإجرائية:

١. فاعلية :

هي حجم تأثير البرنامج المعد للبحث لتحقيق الأهداف المنشودة منه (محمود عيسى و آخرون, ٢٠١٤).

وعرقة الباحثان اجرانيا بأنة: هي قياس مدى تحقق الاهداف المرجوة عن طريق التأثير على الشباب للمقبلين على الزواج عينة البحث لتوجه نحو المنتجات خضراء وإدارة مواردهم الاسرية.

٢. البرنامج الارشادي :

وعرفته (إيمان أحمد, ٢٠١٨) بأنه هو خطة علمية محددة ومنظمة تشمل مجموعة من الأنشطة والمواقف والخبرات المترابطة والمتكاملة في صورة وحدات ودروس محدد لها

الأهداف والأنشطة والخطة الزمنية اللازمة للتنفيذ وإجراءات التدريس والتقويم، بهدف تنمية الأفراد الذين أعد البرنامج من أجلهم واكسابهم مهارات تتناسب مع طبيعتهم بشكل يؤدي إلى تعديل سلوكهم وإتجاهاتهم.

وعرقة الباحثان اجرائيا بأنة: هو برنامج مخطط ومنظم في ضوء أسس علمية يهدف الى تقديم خدمات ارشادية لمقبلين على الزواج من الشباب في إطار نظري سعيا لتوجه نحو المنتجات خضراء وادارة الموارد الأسرية.

٣. الوعي البيئي :

عرف(سوزان بغدادى،٢٠١٣) الوعي البيئي بأنه معرفة وإدراك مكونات البيئة، وأسباب المشكلات البيئية وآثارها لتكوين قيم واتجاهات وأدوار إيجابية وسلوكا سوياً نحو البيئة. **وعرقة الباحثان اجرائيا بأنة:** هو الفهم والإدراك للقضايا والتحديات البيئية المختلفة التي تواجه كوكب الأرض، والوقوف على التأثير الذي يمكن أن يحدثه الفرد أو المجتمع على البيئة، وتقاس استجابة الأفراد بمدى (الوعي المعرفى والسلوكى والوجدانى) لهم تجاه البيئة.

٤. المنتجات الخضراء :

أي منتج مصمم و مصنع وفقاً لمجموعة من المعايير التي تهدف إلى حماية البيئة وتقليل إستنزاف المواد الطبيعية مع المحافظة على خصائص المنتج الأصلية (ثامر البكرى، ٢٠١٥).

ويرى (Krishna Veluri,2012) "المنتج الأخضر أو المستدام الذي له أقل ضرراً على البيئة في كل مراحل دورة حياته والذي يراعى شروط حماية البيئة والحفاظ على الموارد الطبيعية في عملية إنتاجه"

وعرّفته الباحثان اجرائيا بأنة:

هي المنتجات التي يتم تصنيعها وإستخدامها بطريقة تقلل من التأثير السلبي على البيئة وتساهم في الحفاظ على الموارد الطبيعية وتحسين جودة الهواء والماء والتربة، وتصنع المنتجات الخضراء باستخدام مواد متجددة ومستدامة، وتكنولوجيا نظيفة وعمليات صناعية صديقة للبيئة مثل (مصابيح LED ، والأجهزة المنزلية والأثاث ذات فعالية استهلاك الطاقة، والملابس المصنوعة من الألياف العضوية المستدامة، والمنتجات الغذائية العضوية التي تنتج بإستخدام مواد وممارسات زراعية صديقة للبيئة).

٥. ادارة موارد الأسرة:

تشير (وفاء خليل، ٢٠١٦) إلي إدارة الموارد الاسرية بأنها نشاط إنساني يتعلق بتكامل جميع الأعمال وتقوم الإدارة على تحقيق أهداف الفرد أو الجماعة بأقل جهد ممكن وفي أقصر وقت ممكن وتتضمن التخطيط والتنظيم والتنسيق والتوجيه والرقابة لتحقيق مجموعة من الأهداف المحددة والمتفق عليها.

وعرّفته الباحثان اجرائيا بأنة:

هي الوسائل التي تستخدمها الأسرة في إدارة الحياة المعيشية لها والتي تعينها على إشباع إحتياجاتها عن طريق استغلال مواردها المختلفة بدأ من إتخاذ قرارات استهلاكية سليمة وإدارة المورد المالى بدرجة عالية وإدارة مورد الوقت وهو المورد المهم والمتحكم فى جميع الموارد الأخرى لكى تحقق أهدافها وترفع من مستوى معيشتها.

٦. المقبلين على الزواج:

وعرّفته الباحثان اجرائيا بأنة: المقبلين على الزواج هم الشباب الذين يخططون للدخول في حياة زوجية، وتشمل البالغين الذين تتراوح أعمارهم من (٢٠-٣٥) سنة ويعتزمون الزواج والإستقرار وتأسيس حياة مشتركة.

ثالثاً : حدود البحث:

أ-الحدود البشرية : حيث تم التطبيق على عينة استطلاعية والتي بلغ عددها (٥٠) من الشباب, وبلغ عدد عينة البحث الأساسية (٣٤٧) شاب مقبل على الزواج قد تم اختيارهم بطريقة غرضية من مستويات إجتماعية وإقتصادية مختلفة بكلية التربية والتربية النوعية, وقد تم إستبعاد بعض الإستمارات بسبب عدم إستكمال الإستجابات على بنود الإستبيان, و بلغت عينة البحث التجريبية (٥١) شاب مقبل على الزواج والتي تم اختيارها من خلال العينة الأساسية.

ب- الحدود المكانية : اجرى البحث بمحافظة أسوان - جامعة أسوان - كلية التربية النوعية .

ت-الحدود الزمنية : تم التطبيق الميدانى لأدوات البحث فى صورتها النهائية خلال الفترة من بداية شهر مارس وحتى شهر مايو ٢٠٢٤ .

رابعاً : أدوات البحث:

تضمنت الأدوات المستخدمة فى هذا البحث ما يلى: (إعداد الباحثان)

- ١- استمارة البيانات العامة .
- ٢- مقياس الوعى البيئى للمقبلين على الزواج لتوجه نحو المنتجات الخضراء .
- ٣- مقياس ادارة الموارد الأسرية لتوجه نحو المنتجات الخضراء .
- ٤- البرنامج الإرشادى .

[١] استمارة البيانات العامة :

تم إعداد استمارة البيانات العامة للمقبولين على الزواج بهدف الحصول على بعض المعلومات التى تقيد فى إمكانية تحديد خصائص عينة الدراسة الديمغرافية، وإشتملت هذه الاستمارة على الآتى: (الجنس, محل الإقامة, المستوى التعليمى, مستوى الدخل الشهرى).

[٢] مقياس الوعي البيئي للمقبلين على الزواج لتوجه نحو المنتجات الخضراء:

ويشمل ثلاث محاور وهم: (الوعي المعرفي, الوعي السلوكي, الوعي الوجداني).

أولاً: الوعي المعرفي: اشتملت هذه على (١٢) عبارة.

ثانياً: الوعي السلوكي : اشتملت هذه على (١١) عبارة .

ثالثاً: الوعي الوجداني : اشتملت هذه على (١١) عبارة .

ولإعداد هذاء المقياس أتبعته الباحثة الخطوات التالية : -

• الاطلاع على البحوث والدراسات السابقة:

تم الاطلاع على المراجع والبحوث والدراسات السابقة التي تناولت الوعي البيئي والتوجه نحو المنتجات الخضراء للإستفادة منها في وضع المقاييس

• إعداد المقياس للتطبيق:

(١) الغرض من المقياس:

إستخدام نتائج تطبيق المقياس على عينة البحث للتحقق من صحة فروض الدراسة , وذلك على العينة الأساسية للبحث.

(٢) إعداد المقياس في صورته المبدئية: يتكون مقياس الوعي البيئي للمقبلين على الزواج لتوجه نحو المنتجات الخضراء في صورته المبدئية من (٣٩) عبارة موزعة على ثلاث محاور (الوعي المعرفي, الوعي السلوكي, الوعي الوجداني).

(٣) تحديد تعليمات المقياس:

ووضعت الباحثة تعليمات المقياس, بأن تختار المبحوثة إجابة واحدة , بوضع علامة (√) أسفل الإجابة التي تتفق مع رأيها وأسلوبها , وتمثل سلوكاً خاص بها, وذلك أمام كل عبارة من عبارات المقياس وتقاس استجابة كل عبارة من عبارات المقياس باختيار

إجابة واحدة من ثلاثة وتم تصحيح المقياس باستخدام مفتاح تصحيح ثلاثي للعبارة
وفق ثلاث استجابات (نعم - الى حد ما - لا) , وذلك في ضوء الأوزان المحددة
للتقدير

الثلاثي وهي أوافق (ثلاث درجات) , موافق الى حد ما (درجتان) , لا اوافق (درجة) ,
وذلك للعبارة ذات الإتجاه الإيجابي , والعكس صحيح للعبارة ذات الاتجاه السلبي .

(٤) عرض المقياس على لجنة التحكيم (صدق المحتوي): Content Validit

ويقصد به تناول مفردات الاختبارات ومحتوياتها من خلال التحليل المنطقي لمحتوي
أداءه القياسي ويتم الحكم على درجة صدق المحتوي للاختبارات من خلال التمثيل
الدقيق لمحتوي الاختبار , وللتحقق من صدق المقياس ومدى مناسبة العبارات
وصياغتها للغرض الذي وضعت من أجله .

أ- تم عرض المقياس في صورته المبدئية على مجموعة من الأساتذة المحكمين وللتأكد
من مدى مناسبة العبارات للهدف الذي وضعت لقياسه , حيث تم إرسال خطابات
موجهة إلى السادة أعضاء لجنة التحكيم في مجال إدارة اعمال المنزل والقسم التربوي
بكلية الاقتصاد المنزلي , وقسم الاقتصاد المنزلي بكلية التربية النوعية بالفيوم , وقسم
الاقتصاد المنزلي بكلية التربية النوعية بأسوان , وقسم الاقتصاد المنزلي بكلية التربية
النوعية جامعة المنصورة .

وقد أرفق مع المقياس خطابات تتضمن تعريف بعنوان البحث والهدف منه , والتعريفات
الإجرائية

وذلك للتعرف على آرائهم في المقياس من حيث :

- ١ . ملائمة عبارات المقياس للهدف منه .
- ٢ . مدى صحة صياغة العبارات علمياً .
- ٣ . مدى ارتباط كل عبارة بمفهوم المحور الذي يتضمنها .
- ٤ . مدى التقدير الذي وضعته الباحثة لكل عبارة .

ب- تم تفرغ بيانات التحكيم بهدف التعرف على نسبة الموافقة وغير الموافقة على عبارات المقياس بمحاورة المختلفة , وقد تبين اتفاق آراء السادة المحكمين على صحة معظم العبارات وصياغتها بأسلوب سهل وبسيط .

ج- تم تعديل صياغة بعض العبارات وحذف الغير مناسب ليصبح مقياس الوعي البيئي للمقبلين على الزواج لتوجه نحو المنتجات الخضراء في صورته النهائية مكون من (٣٤) عبارة موزعة على ثلاث محاور (الوعي المعرفي (١٢), الوعي السلوكي (١١), الوعي الوجداني(١١).

[٣] مقياس ادارة الموارد الأسرية لتوجه نحو المنتجات الخضراء: ويشمل (ادارة المورد المالى , ادارة الوقت, القدرة على اتخاذ القرارات الاستهلاكية).

أولاً: إدارة المورد المالى : اشتملت هذه على (٩) عبارة.

ثانياً: إدارة الوقت : اشتملت هذه على (٩) عبارة .

ثالثاً: القدرة على اتخاذ القرارات الاستهلاكية : اشتملت هذه على (٨) عبارة .

ولإعداد هذاء المقياس أتبعته الباحثة الخطوات التالية : -

• الاطلاع على البحوث والدراسات السابقة:

تم الاطلاع على المراجع والبحاث والدراسات السابقة التي تناولت الوعي البيئي والمنتجات الخضراء للإستفادة منها في وضع المقاييس .

• إعداد المقياس للتطبيق:

(١) الغرض من المقياس: إستخدام نتائج تطبيق المقياس على عينة البحث للتحقق من

صحة فروض الدراسة , وذلك على العينة الأساسية للبحث.

(٢) إعداد المقياس في صورته المبدئية:

يتكون مقياس ادارة الموارد الأسرية لتوجه نحو المنتجات الخضراء في صورته المبدئية من (٣٠) عبارة موزعة على ثلاث محاور ادارة المورد المالى , ادارة الوقت, القدرة على اتخاذ القرارات الاستهلاكية).

(٣) تحديد تعليمات المقياس:

ووضعت الباحثة تعليمات المقياس, بأن تختار المبحوثة إجابة واحدة , بوضع علامة (√) أسفل الإجابة التي تتفق مع رأيها وأسلوبها , وتمثل سلوكاً خاص بها, وذلك أمام كل عبارة من عبارات المقياس وتقاس استجابة كل عبارة من عبارات المقياس باختيار إجابة واحدة من ثلاثة وتم تصحيح المقياس باستخدام مفتاح تصحيح ثلاثي للعبارات وفق ثلاث استجابات (نعم - الى حد ما - لا) , وذلك في ضوء الأوزان المحددة للتقدير الثلاثي وهي أوافق (ثلاث درجات), موافق الى حد ما (درجتان) , لا اوافق (درجة), وذلك للعبارات ذات الإتجاه الإيجابي , والعكس صحيح للعبارات ذات الاتجاه السلبي.

(٤) عرض المقياس على لجنة التحكيم (صدق المحتوى): Content Validit

ويقصد به تناول مفردات الاختبارات ومحتوياتها من خلال التحليل المنطقي لمحتوي أداءه القياسي ويتم الحكم على درجة صدق المحتوى للاختبارات من خلال التمثيل الدقيق لمحتوي الاختبار , وللتحقق من صدق المقياس ومدى مناسبة العبارات وصياغتها للغرض الذي وضعت من أجله.

أ- تم عرض المقياس في صورته المبدئية على مجموعة من الأساتذة المحكمين وللتأكد من مدى مناسبة العبارات للهدف الذي وضعت لقياسه, حيث تم إرسال خطابات موجهة إلى السادة أعضاء لجنة التحكيم في مجال إدارة اعمال المنزل والقسم التربوي بكلية الاقتصاد المنزلي, وقسم الاقتصاد المنزلي بكلية التربية النوعية بالفيوم , وقسم الاقتصاد المنزلي بكلية التربية النوعية بأسوان , وقسم الاقتصاد المنزلي بكلية التربية النوعية جامعة المنصورة.

وقد أرفق مع المقياس خطابات تتضمن تعريف بعنوان البحث والهدف منه , والتعريفات الإجرائية

وذلك للتعرف على آرائهم في المقياس من حيث :

- ١- ملائمة عبارات المقياس للهدف منه.
- ٢- مدي صحة صياغة العبارات علمياً.
- ٣- مدي ارتباط كل عبارة بمفهوم المحور الذي يتضمنها.
- ٤- مدي التقدير الذي وضعته الباحثة لكل عبارة .

ب- تم تفرغ بيانات التحكيم بهدف التعرف على نسبة الموافقة وغير الموافقة على عبارات المقياس بمحاورة المختلفة , وقد تبين اتفاق آراء السادة المحكمين على صحة معظم العبارات وصياغتها بأسلوب سهل وبسيط .

ج- تم تعديل صياغة بعض العبارات وحذف الغير مناسب ليصبح مقياس مقياس ادارة الموارد الأسرية لتوجه نحو المنتجات الخضراء في صورته النهائية مكون من (٢٦) عبارة موزعة على ثلاث محاور (ادارة المورد المالى , ادارة الوقت, القدرة على اتخاذ القرارات الاستهلاكية).

تقنين الأدوات:

يقصد به حساب صدق وثبات أدوات البحث:

أولاً: استبيان مقياس الوعي البيئي

اعتمد البحث الحالي في التحقق من صدق استبيان مقياس الوعي البيئي validity علي طريقتين:

(أ) - صدق المحتوي (validity content):

للتأكد من صدق المحتوي تم عرض استبيان النسق في صورته الأولية علي عدد من السادة المحكمين أعضاء هيئة التدريس في مجال التخصص، وذلك للتعرف علي آرائهم في استبيان مقياس الوعي البيئي من حيث دقة الصياغة اللغوية لمفردات الاستبيان،

وسلامة المضمون، وانتماء العبارات المتضمنة في كل محور من محاوره، وكفاية العبارات الواردة في كل بعد لتحقيق الهدف الذي وضع من أجله، ومناسبة التقدير الذي وضع لكل عبارة، وملائمة المحاور، وقد قامت الباحثة بإجراء التعديلات المشار إليها علي صياغة بعض العبارات، وبذلك يكون قد خضع لصدق المحتوي، ويوضح الجدول التالي معامل اتفاق السادة المحكمين علي عدد عبارات محاور استبيان مقياس الوعي البيئي .

جدول (١) معامل اتفاق السادة المحكمين علي عدد عبارات محاور استبيان مقياس

الوعي البيئي

معامل الاتفاق	عدد مرات عدم الاتفاق	عدد مرات الاتفاق	بنود التحكيم
100%	0	10	سلامة الصياغة اللغوية للعبارات
100%	0	10	سهولة ووضوح العبارات
90%	1	9	تناسب عدد العبارات لكل محور .
90%	1	9	التسلسل المنطقي للعبارات داخل كل محور .

استخدمت الباحثتان طريقة اتفاق المتخصصين البالغ عددهم (١٠) في حساب ثبات الملاحظين لتحديد بنود التحكيم التي يتم تنفيذها بشرط أن يسجل كل منهم ملاحظاته مستقلا عن الآخر، وتم تحديد عدد مرات الاتفاق بين الملاحظين باستخدام معادلة كوبر Cooper: نسبة الاتفاق = (عدد مرات الاتفاق / (عدد مرات الاتفاق + عدد مرات عدم الاتفاق) × ١٠٠، وكانت نسبة الاتفاق تراوحت بين (٩٠٪، ١٠٠٪)، وهي نسب اتفاق مقبولة.

(ب) - صدق الاتساق الداخلي:

لحساب صدق الاتساق الداخلي لاستبيان مقياس الوعي البيئي تم تطبيقه علي عينة استطلاعية بلغ قوامها (٥٠ بنفس شروط العينة الأساسية) وبعد رصد النتائج تمت

معالجتها إحصائياً وحساب معامل الارتباط بيرسون بين (المحاور - والدرجة الكلية) للاستبيان وكانت جميعها دالة عند مستوي ٠.٠١ مما يدل علي الاتساق الداخلي لعبارات الاستبيانات ويسمح للباحثان باستخدامهما في بحثها الحالي، وجدول (٢) يوضح ذلك.

جدول (٢) معاملات الارتباط لمحاور استبيان مقياس الوعي البيئي ن = (٥٠)

المحاور	عدد العبارات	معامل الارتباط
الوعي المعرفي	12	0.841**
الوعي السلوكي	11	*0.824*
الوعي الوجداني	11	0.767**

**دالة عند مستوي (٠.٠١) *دالة عند مستوي (٠.٠٥)

تشير نتائج الجدول السابق إلي:

- وجود علاقة إرتباطية دالة موجبة بين الوعي المعرفي واستبيان مقياس الوعي البيئي (ككل) حيث بلغت قيمة معامل الارتباط (٠.٨٤١) وهي دالة عند مستوي (٠.٠١).
- وجود علاقة إرتباطية دالة موجبة بين الوعي السلوكي واستبيان مقياس الوعي البيئي (ككل) حيث بلغت قيمة معامل الارتباط (٠.٨٢٤) وهي دالة عند مستوي (٠.٠١).
- وجود علاقة إرتباطية دالة موجبة بين الوعي الوجداني واستبيان مقياس الوعي البيئي (ككل) حيث بلغت قيمة معامل الارتباط (٠.٧٦٧) وهي دالة عند مستوي (٠.٠١).

ثانياً: حساب ثبات استبيان مقياس الوعي البيئي :Reliability

قامت الباحثة بحساب معاملات الثبات لاستبيان مقياس الوعي البيئي باستخدام طريقة الفا كرونباخ Alpha cronbach والتجزئة النصفية، Split- Half وجدول (٣) يوضح ذلك

جدول (٣) معامل ارتباط مفردات استبيان مقياس الوعي البيئي

الأبعاد	المفردة	معامل الارتباط	المفردة	معامل الارتباط	المفردة	معامل الارتباط
الوعي المعرفي	1	.853**	2	.878*	3	.855*
	4	.886**	5	.860**	6	.877*
	7	.836**	8	.668*	9	.883*
	10	.820*	11	.858**	12	.861**
الوعي السلوكي	1	.828*	2	.888*	3	.851
	4	.870**	5	.870**	6	.908*
	7	.862**	8	.824*	9	.865*
	10	.650**	11	.808*		
الوجداني	1	.819*	2	.879**	3	.837*
	4	.867*	5	.892	6	.875*
	7	.886*	8	.857*	9	.824*
	10	.895*	11	.884*		

*دالة عند مستوي (٠.٠١) *دالة عند مستوي (٠.٠٥)

تشير نتائج الجدول السابق إلي:

- ارتباط مفردات مؤشرات بعد (الوعي المعرفي) بالدرجة الكلية للبعد حيث بلغت قيم معاملات الارتباط دلالتها الإحصائية عند مستوي (٠.٠٥) وعند مستوي (٠.٠١).

- ارتباط مفردات مؤشرات بعد (الوعي السلوكي) بالدرجة الكلية للبعد حيث بلغت قيم معاملات الارتباط دلالتها الإحصائية عند مستوى (٠.٠٥) وعند مستوى (٠.٠١).

- ارتباط مفردات مؤشرات بعد (الوعي الوجداني) بالدرجة الكلية للبعد حيث بلغت قيم معاملات الارتباط دلالتها الإحصائية عند مستوى (٠.٠٥) وعند مستوى (٠.٠١).

جدول (٤) معامل الثبات لاستبيان مقياس الوعي البيئي (ككل) وعند كل محور من

محاورة

التجزئة النصفية		معامل ألفا	المحاور
معامل جتمان	معامل سبيرمان		
0.843**	0.841**	0.833*	الوعي المعرفي
0.844**	0.845**	0.846**	الوعي السلوكي
0.854**	0.852**	0.856**	الوعي الوجداني
0.845**	0.843**	0.841**	استبيان مقياس الوعي البيئي (ككل)

يتضح من جدول (٤) أن قيم معاملات ثبات (ألفا - التجزئة النصفية التي تشمل معامل سبيرمان، ومعامل جتمان) دالة عند مستوى (٠.٠١) لاستبيان مقياس الوعي البيئي (ككل) وعند كل محور من محاوره، مما يؤكد ثبات الاستبيان وصلاحيته للتطبيق في البحث الحالي.

ثانياً: مقياس إدارة الموارد الأسرية

اعتمد البحث الحالي في التحقق من صدق المقياس validity علي طريقتين:

(أ) - صدق المحتوى (validity content):

للتأكد من صدق المحتوى تم عرض مقياس إدارة الموارد الأسرية في صورته الأولية علي عدد من السادة المحكمين أعضاء هيئة التدريس في مجال التخصص، وذلك للتعرف علي آرائهم في مقياس إدارة الموارد الأسرية من حيث دقة الصياغة اللغوية لمفردات المقياس، وسلامة المضمون، وانتماء العبارات المتضمنة في كل بعد من أبعاده، وكفاية العبارات الواردة في كل بعد لتحقيق الهدف الذي وضع من أجله، ومناسبة التقدير الذي وضع لكل عبارة، وملائمة المحاور، وقد قامت الباحثة بإجراء التعديلات المشار إليها علي صياغة بعض العبارات، وبذلك يكون قد خضع لصدق المحتوى، ويوضح الجدول التالي معامل اتفاق السادة المحكمين علي عدد العبارات لأبعاد مقياس إدارة الموارد الأسرية

جدول (٥) معامل اتفاق السادة المحكمين علي عدد العبارات لأبعاد مقياس إدارة

الموارد الأسرية

بنود التحكيم	عدد مرات الاتفاق	عدد مرات عدم الاتفاق	معامل الاتفاق
سلامة الصياغة اللغوية للعبارات	10	0	100%
سهولة ووضوح العبارات	9	1	90%
تناسب عدد العبارات لكل محور .	9	1	90%
التسلسل المنطقي للعبارات داخل كل محور .	10	0	100%

استخدمت الباحثة طريقة اتفاق المتخصصين البالغ عددهم (١٠) في حساب ثبات الملاحظين لتحديد بنود التحكيم التي يتم تنفيذها بشرط أن يسجل كل منهم ملاحظاته مستقلا عن الآخر، وتم تحديد عدد مرات الاتفاق بين الملاحظين باستخدام معادلة كوبر Cooper: نسبة الاتفاق = (عدد مرات الاتفاق / (عدد مرات الاتفاق + عدد مرات

عدم الاتفاق) $\times 100$ ، وكانت نسبة الاتفاق تراوحت بين (٩٠٪، ١٠٠٪)، وهي نسب اتفاق مقبولة.

(ب) - صدق الاتساق الداخلي:

لحساب صدق الاتساق الداخلي لمقياس إدارة الموارد الأسرية تم تطبيقه علي عينة استطلاعية بلغ قوامها (٥٠) بنفس شروط العينة الأساسية) وبعد رصد النتائج تمت معالجتها إحصائياً وحساب معامل الارتباط بيرسون بين (الأبعاد - والدرجة الكلية) للمقياس وكانت جميعها دالة عند مستوي ٠.٠١ مما يدل علي الاتساق الداخلي لعبارة الاستبيانات ويسمح للباحثة باستخدامها في بحثها الحالي، وجدول (٦) يوضح ذلك.

جدول (٦) معاملات الارتباط لأبعاد مقياس إدارة الموارد الأسرية ن = (٥٠)

الأبعاد	عدد العبارات	معامل الارتباط
إدارة المورد المالي	9	0.886**
ادارة الوقت	9	0.853**
القدرة على اتخاذ قرارات إستهلاكية سليمة	8	0.863**

**دالة عند مستوي (٠.٠١) *دالة عند مستوي (٠.٠٥)

تشير نتائج الجدول السابق إلي:

- وجود علاقة إرتباطية دالة موجبة بين إدارة المورد المالي ومقياس إدارة الموارد الأسرية (ككل) حيث بلغت قيمة معامل الارتباط (٠.٨٨٦) وهي دالة عند مستوي (٠.٠١).

- وجود علاقة إرتباطية دالة موجبة بين ادارة الوقت ومقياس إدارة الموارد الأسرية (ككل) حيث بلغت قيمة معامل الارتباط (٠.٨٥٣) وهي دالة عند مستوي (٠.٠١).

- وجود علاقة إرتباطية دالة موجبة بين القدرة على اتخاذ قرارات إستهلاكية سليمة ومقياس إدارة الموارد الأسرية (ككل) حيث بلغت قيمة معامل الارتباط (0.863) وهي دالة عند مستوي (0.01).

ثانياً: حساب ثبات مقياس إدارة الموارد الأسرية **Reliability**:

قامت الباحثة بحساب معاملات الثبات للمقياس باستخدام طريقة الفا كرونباخ Alpha cronbach والتجزئة النصفية، Split- Half وجدول (7) يوضح ذلك.

جدول (7) معامل ارتباط مفردات أبعاد مقياس إدارة الموارد الأسرية

الأبعاد	المفردة	معامل الارتباط	المفردة	معامل الارتباط	المفردة	معامل الارتباط
إدارة المورد المالى	1	.853**	2	.855*	3	.855*
	4	.846**	5	.860**	6	.855*
	7	.836**	8	.865*	9	.863*
ادارة الوقت	1	.854*	2	.850*	3	.851**
	4	.840**	5	.859**	6	.806*
	7	.865**	8	.854*	9	.865*
القدرة على اتخاذ قرارات إستهلاكية سليمة	1	.819*	2	.859**	3	.835*
	4	.834*	5	.859**	6	.855*
	7	.826*	8	.865*		

**دالة عند مستوي (0.01) *دالة عند مستوي (0.05)

تشير نتائج الجدول السابق إلي:

- ارتباط مفردات مؤشرات بعد (إدارة المورد المالى) بالدرجة الكلية للبعد حيث بلغت قيم معاملات الارتباط دلالتها الإحصائية عند مستوي (0.05) وعند مستوي (0.01).

- ارتباط مفردات مؤشرات بعد (ادارة الوقت) بالدرجة الكلية للبعد حيث بلغت قيم معاملات الارتباط دلالتها الإحصائية عند مستوى (٠.٠٥) وعند مستوى (٠.٠١).

- ارتباط مفردات مؤشرات بعد (القدرة على اتخاذ قرارات إستهلاكية سليمة) بالدرجة الكلية للبعد حيث بلغت قيم معاملات الارتباط دلالتها الإحصائية عند مستوى (٠.٠٥) وعند مستوى (٠.٠١).

جدول (٨) معامل الثبات لمقياس إدارة الموارد الأسرية (ككل) وعند كل بعد من ابعاده

التجزئة النصفية		معامل ألفا	الأبعاد
معامل جتمان	معامل سبيرمان		
0.762**	0.763**	0.761**	إدارة المورد المالي
0.733**	0.732**	0.735*	ادارة الوقت
0.739**	0.743**	0.736**	القدرة على اتخاذ قرارات إستهلاكية سليمة
0.723**	0.752**	0.754**	مقياس إدارة الموارد الأسرية (ككل)

يتضح من جدول (٨) أن قيم معاملات ثبات (ألفا - التجزئة النصفية التي تشمل معامل سبيرمان، ومعامل جتمان) دالة عند مستوى (٠.٠١) لمقياس إدارة الموارد الأسرية (ككل) وعند كل بعد من ابعاده، مما يؤكد ثبات المقياس وصلاحيته للتطبيق في البحث الحالي.

المعالجات الإحصائية:

بعد جمع البيانات وتفرغها تمت المعالجة الإحصائية باستخدام برنامج الحزم الإحصائية للعلوم الاجتماعية Spss21 وحساب العدد والنسب المئوية، والوزن النسبي، والمتوسطات الحسابية والانحرافات المعيارية ومعامل ارتباط بيرسون وألفا كرونباخ والتجزئة النصفية لحساب الصدق والثبات، واختبار "ت" test لحساب

الفروق بين المتوسطات بالنسبة لمتغيرات الدراسة ، وتحليل التباين الاحادي الاتجاه One Way Anova واختبار LSD للمقارنات المتعددة لتحديد اتجاه الدلالة.

[٤] برنامج إرشادي لتنمية الوعي البيئي لدى المقبلين على الزواج لتوجه نحو المنتجات الخضراء وعلاقتة بإدارة الموارد الأسرية.

هدف البرنامج : المساهمة في رفع الوعي البيئي لدى المقبلين على الزواج لتوجه نحو المنتجات الخضراء وعلاقتة بإدارة الموارد الأسرية.

محتوى البرنامج:

تم إعداد محتوى جلسات البرنامج بالإستعانة بالعديد من المراجع العلمية المتخصصة والمرتبطة بمجال الإدارة ، وفي ضوء استجابات عينة تم من خلالها معرفة الإحتياجات المعلوماتية والمهارية ، وقد صيغ محتوى البرنامج في جلسات إرشادية تشتمل كل منها على جوانب (معرفة- مهارية- وجدانية)، وأستغرق هذا البرنامج في تطبيقه (١١) جلسة، موزعة على ستة أسابيع ، جلستان اسبوعيا، زمن كل جلسة ساعة، وتم توزيع الجلسات كمايلي:الجلسة الأولى: الجلسة الإفتتاحية تعارف وأهمية واهداف البرنامج الارشادي، الجلسة الثانية: الوعي البيئي (مفاهيم واهمية)، الجلسة الثالثة: تابع الوعي البيئي(الممارسات البيئية الصحيحة)، الجلسة الرابعة: تابع الوعي البيئي(العائد الوجداني والنفعى من هذه الممارسات)، الجلسة الخامسة: المنتجات الخضراء (مفهومها و خصائصها)، الجلسة السادسة: تابع المنتجات الخضراء (انوعها والتعرف على اهميتها ومميزاتها)، الجلسة السابعة: ادارة الموارد الاسرية (ادارة المورد المالى)، الجلسة الثامنة: تابع إدارة الموارد الاسرية (ادارة الوقت)، الجلسة التاسعة: تابع إدارة الموارد الاسرية (القدرة على اتخاذ القرارات الاستهلاكية الصحيحة)،الجلسة

العاشرة: كيفية اقتناء المنتجات الخضراء، الجلسة الحادية عشر: الجلسة الختامية

وتقييم البرنامج التدريبي،

وكما هو بجدول تطبيق البرنامج التالي.

برنامج إرشادي لتنمية الوعي البيئي لدى المقبلين على الزواج لتوجه نحو المنتجات الخضراء وعلاقتة

إدارة الموارد الأسرية

الانشطة والوسائل التعليمية المستخدمة / الزمن	محتوى الجلسة	الاهداف	موضوع الجلسة
المناقشة والحوار الزمن ساعة	تقدم الباحثتان نفسها إلي الشباب وتتعرف علي أسمائهم ثم توضح لهم العمل الذي تقوم به والهدف من لقاءهم والتعرف علي أهدافهم والمهارات التي يرغبون في تعلمها وتنفيذها، ثم تقوم الباحثة من خلال المناقشة بطرح بعض الأسئلة عن الوعي البيئي.	<p>الأهداف المعرفية:</p> <p>١- ان يحدد اهداف البرنامج ٢- ان يشرح اهمية البرنامج ٣- يذكر خطة العمل بالبرنامج.</p> <p>الأهداف الوجدانية:</p> <p>١- تنمية روح المحبة بين الباحثة وأفراد العينة. ٢- يشارك بنشاط في المناقشات على مدار الجلسة</p>	<p>الجلسة الأولى:</p> <p>تعارف وتعريف بالبرنامج وإبراز أهميته.</p>
١- المحاضرة. ٢- المناقشة الجماعية. الزمن ساعة	<p>الوعي البيئي : هو عملية ادراك للبيئة وما تتطلبه وللسلوكيات الصحيحة وهذا يتم من خلال التعريف بالبيئة وان نعرف المشكلات .</p> <p>أهمية الوعي البيئي :</p> <ul style="list-style-type: none"> ● الحد من التلوث و تخلص البيئة من النفايات. ● الإستفادة القصوى من الأشياء العديمة الفائدة وتحويلها إلى منتج له فائدة. ● تحقيق التنمية المستدامة. 	<p>الأهداف المعرفية:</p> <p>١ . يذكر مفهوم الوعي البيئي ٢ . يشرح اهمية الوعي البيئي.</p> <p>الأهداف المهارية:</p> <p>١ . يعدد أهمية الوعي البيئي</p> <p>الأهداف الوجدانية:</p> <p>١ . يبادر بطرح أفكار جديد عن الوعي البيئي.</p> <p>٢ . يواظب علي حضور محاضرات البرنامج.</p>	<p>الجلسة الثانية:</p> <p>الوعي البيئي (مفاهيم وأهمية)</p>

الانشطة والوسائل التعليمية المستخدمة / الزمن	محتوى الجلسة	الاهداف	موضوع الجلسة
المناقشة والحوار الزمن ساعة	<p>امثلة على الممارسات البيئية: بناء المنازل: يمكن بناء المنازل من مواد طبيعية وصديقة للبيئة ولا تسبب تلوثها؛ مثل الخشب، والحجر، والطوب، والنحاس. الطاقة: يمكن استخدام الطاقة البديلة في إنتاج الكهرباء؛ مثل الألواح الشمسية والتي أصبحت ذات فاعلية كبيرة وانتشار واسع. لمشتريات وإعادة التدوير والاستخدام: وذلك بشراء المنتجات والملابس المصنوعة من الألياف الطبيعية التي يمكن إعادة تدويرها بدلاً من تلك المصنوعة من الألياف الصناعية.</p>	<p>الأهداف المعرفية: ١- ان يذكر الممارسات البيئية. الأهداف المهارية: ١. يعدد الممارسات البيئية السليمة. الأهداف الوجدانية: ١- تنمية روح المحبة بين الباحث وأفراد العينة.</p>	<p>الجلسة الثالثة: تابع الوعي البيئي (الممارسات البيئية الصحيحة)</p>
المحاضرة. عرض بوربوينت المناقشة الجماعية. الزمن ساعة	<p>العائد الوجداني والنفعي من هذه الممارسات البيئية: تسهم في تعزيز رفاهية المجتمع بشكل عام. يمكن أن تساهم المبادئ المستدامة في تعزيز العدالة الاجتماعية، وتوفير فرص العمل المستدامة، وتحسين صحة الأفراد وجودتها، وتشجيع التعليم والثقافة. تعد مهمة للاقتصاد ويمكن للمؤسسات أن تحقق الاستدامة من خلال تنمية واستخدام التكنولوجيا النظيفة والمستدامة، وتحسين كفاءة استخدام الموارد، والاستثمار في الابتكار والبحث والتطوير.</p>	<p>الأهداف المعرفية: ١. يشرح أهمية ممارسة الخضراء في حياة الأهداف المهارية: ١. يعدد العوائد النفعية من الممارسات البيئية. الأهداف الوجدانية: ١. يبادر بطرح أفكار جديد للممارسات البيئية.</p>	<p>الجلسة الرابعة: تابع الوعي البيئي (العائد الوجداني والنفعي من هذه الممارسات)</p>

الانشطة والوسائل التعليمية المستخدمة / الزمن	محتوى الجلسة	الاهداف	موضوع الجلسة
<p>المناقشة والحوار عرض بوربوينت الزمن ساعة</p>	<p>المنتجات الخضراء: منتجات مميزة هو أنها تحافظ بشكل أساسي على البيئة كما تحافظ على الموارد الطبيعية، كما يعتبر هذا العنصر من العناصر الأساسية التي تخلق مستقبلاً مستداماً.</p>	<p>الأهداف المعرفية: ١- ان يوضح ماهى المنتجات الخضراء. الأهداف المهارية: ١. يعدد خصائص المنتجات الخضراء. الأهداف الوجدانية: ١- يشارك بنشاط في المناقشات على مدار الجلسة</p>	<p>الجلسة الخامسة: المنتجات الخضراء (مفهومها و خصائصها)</p>
<p>المحاضرة. عرض بوربوينت المناقشة الجماعية. الزمن ساعة</p>	<p>انواع المنتجات الخضراء: لأزياء والإكسسوارات المستدامة. الملابس المُعاد تدويرها. بدائل الجلود النباتية . دمج الأغذية والمشروبات العضوية في نمط حياتك. المجوهرات المستدامة. أهمية المنتجات الخضراء : • الحد من التلوث و تخلص البيئة من النفايات. • الإستفادة القصوى من الأشياء . • الإستخدام الأمثل للموارد الطبيعية و الطاقة • . • منع تلوث العناصر الطبيعية • . • الإقلال من توليد المخلفات السامة (خاصة الغازات الدفيئة.)</p>	<p>الأهداف المعرفية: ١. يشرح أهمية المنتجات خضراء. الأهداف المهارية: ٢. يعدد المنتجات الخضراء. الأهداف الوجدانية: ١. يعمل على تنمية روح الانتماء والمحافظة على البيئة.</p>	<p>الجلسة السادسة: تابع المنتجات الخضراء (انوعها والتعرف على اهميتها ومميزاتها)</p>

الانشطة والوسائل التعليمية المستخدمة / الزمن	محتوى الجلسة	الاهداف	موضوع الجلسة
المناقشة والحوار عرض بوربوينت الزمن ساعة.	إدارة المورد المالى: أولاً: تتبع الإنفاق. ثانياً: إنشاء خطة إنفاق وادخار ثالثاً: قيم وضعك المالى حالياً رابعاً: قلل من النفقات المتكررة خامساً: تجنب الديون أو القروض	الأهداف المعرفية: ١. يشرح اهمية ادارة الدخل المالى. الأهداف المهارية: ١. يعدد طرق ادارة الدخل المالى. الأهداف الوجدانية: ١. يعمل على تنمية روح الانتماء والمحافظة على المورد المالى.	الجلسة السابعة: ادارة الموارد الاسرية (ادارة المورد المالى).
المحاضرة. عرض بوربوينت المناقشة الجماعية. الزمن ساعة.	ادارة مورد الوقت: - رتب أولوياتك تدريجياً حسب الأهم فالمهم ثم الأقل أهمية. - التركيز على مهمة محددة لحين الانتهاء منها ومن ثم الانتقال إلى المهمة التالية مع الإلتزام بالترتيب. - ابتعد عن العوامل المشتتة للذهن سواء الموبايل أو التلفزيون . - احرص على أن تستغل كل دقيقة من وقتك والإستفادة منها في تحقيق أهدافك ونجاحاتك. - اكتشف الأسباب التي تؤثر عليك وتعمل على إهدار وقتك دون جدوى. - لا بد أن تكون شخصية مرتبة ومنظمة وأن تعتمد النظام أسلوب حياة، فالتنظيم يؤدي إلى أخطاء أقل	الأهداف المعرفية: ١. يوضح اهمية ادارة الوقت. الأهداف المهارية: ١. يشارك فى عمل خطة لادارة الوقت. الأهداف الوجدانية: ١. يعمل على تنمية روح الانتماء والمحافظة على الوقت.	الجلسة الثامنة: تابع إدارة الموارد الاسرية (ادارة الوقت)

الانشطة والوسائل التعليمية المستخدمة / الزمن	محتوى الجلسة	الاهداف	موضوع الجلسة
<p>المحاضرة. عرض بوربوينت المناقشة الجماعية. الزمن ساعة</p>	<p>تتضمن عملية صنع القرار للمستهلك ما يلي:</p> <ul style="list-style-type: none"> • معرفة ما يحتاجون إليه. • جمع المعلومات. • وزن خياراتهم. • تحديد ما يجب شراؤه <p>يمكن أن يتأثر سلوك المستهلك بالعوامل الاقتصادية والنفسية والعوامل البيئية مثل القيم الاجتماعية والثقافية.</p>	<p>الأهداف المعرفية:</p> <p>١. يوضح خطوات اتخاذ القرارات الاستهلاكية الصحيحة.</p> <p>الأهداف المهارية:</p> <p>٢. يشارك في عملية اتخاذ القرارات داخل اسرته.</p> <p>الأهداف الوجدانية:</p> <p>١. ينمو عنده روح المشاركة في صنع القرارات الصحيحة.</p>	<p>الجلسة التاسعة تابع إدارة الموارد الاسرية (القدرة على اتخاذ القرارات الاستهلاكية الصحيحة)</p>
<p>المحاضرة المناقشة الجماعية عرض بوربوينت الزمن ساعة</p>	<p>المنتجات الخضراء:</p> <p>-منتجات التنظيف الصديقة للبيئة لبداية مستدامة.</p> <p>- حلول الطاقة المتجددة من أجل أعمال صديقة للبيئة.</p> <p>- الأزياء والإكسسوارات المستدامة</p> <p>-الأغذية والمشروبات العضوية للمستهلكين</p> <p>- خيارات التغليف الصديقة للبيئة لتقليل النفايات</p> <p>-مواد البناء الخضراء لمشاريع .</p>	<p>الأهداف المعرفية:</p> <p>١. يشرح أهمية المنتجات خضراء.</p> <p>الأهداف المهارية:</p> <p>٣. يعدد المنتجات الخضراء.</p> <p>الأهداف الوجدانية:</p> <p>١. يعمل على تنمية روح الانتماء والمحافظة على البيئة.</p>	<p>الجلسة العاشرة المنتجات الخضراء.</p>

موضوع الجلسة	الاهداف	محتوى الجلسة	الانشطة والوسائل التعليمية المستخدمة / الزمن
الجلسة الحادية عشرة: الجلسة الختامية وتقييم البرنامج التدريبي	<p>الأهداف المعرفية: ١. يذكر أهمية البرنامج واهدافه.</p> <p>الأهداف المهارية: ١. يعدد اهم نقاط البرنامج والاستفادة منه.</p> <p>الأهداف الوجدانية: ١. يشعر بالإمتنان من خلال الاستفادة والتفاعل اثناء جلسات البرنامج.</p>	<p>• وختام البرنامج - تقييم البرنامج الإرشادي وتوزيع المقاييس للتطبيق البعدى لقياس مدى فاعلية البرنامج الإرشادى المعد.</p>	<p>٣- المحاضرة. ٤- المناقشة الجماعية.</p>

عرض البرنامج علي لجنة التحكيم لحساب صدق المحتوى :

تم حساب معامل الصدق للبرنامج، وذلك بعرض البرنامج الإرشادى المعد بمحتواه العلمي وأهدافه وطرق التقييم على بعض السادة الأساتذة المحكمين المتخصصين فى كلية التربية النوعية قسم الإقتصاد المنزلى جامعة أسوان والفيوم و كلية التربية النوعية المنصورة .

تعديل البرنامج في الصورة النهائية :

علي آراء ومقترحات غالبية السادة الأساتذة المحكمين .

تم بناء تقييم فاعلية البرنامج : تم التقييم علي ثلاث مراحل :

(**تقييم قبلي**) مبدئي: بتطبيق مقياس الوعي البيئي للمقبلين على الزواج لتوجه نحو المنتجات الخضراء ومقياس ادارة الموارد الأسرية لتوجه نحو المنتجات الخضراء على عينة البحث وذلك قبل تطبيق جلسات البرنامج (القياس القبلي) .

(**تقييم مرحلي**) : يتمثل في التقويم المصاحب لتطبيق جلسات البرنامج من خلال المناقشات، وإلقاء الأسئلة الشفهية على أفراد العينة التجريبية أثناء ونهاية كل جلسة من جلسات البرنامج, للتأكد من إستيعاب محتوى كل جلسات البرنامج .

(**تقييم نهائي**) : بإعادة تطبيق مقياس الوعي البيئي للمقبلين على الزواج لتوجه نحو المنتجات الخضراء ومقياس ادارة الموارد الأسرية لتوجه نحو المنتجات الخضراء على عينة البحث وذلك بعد الإنتهاء من جميع جلسات البرنامج (القياس البعدي) على عينة البحث التجريبية، وذلك لمقارنة النتائج القبلية والبعدي لقياس مدى التحسن الذي تم تحقيقه من تطبيق البرنامج.

تطبيق البرنامج : تم تطبيق البرنامج على أفراد عينة البحث التجريبية والمتمثلة في (٥١) شاب من المقبلين على الزواج بقسم الاقتصاد المنزلي وتكنولوجيا التعليم بكلية التربية النوعية جامعة اسوان

إجراءات التقويم: تم إعادة تطبيق مقياس الوعي البيئي للمقبلين على الزواج لتوجه نحو المنتجات الخضراء ومقياس ادارة الموارد الأسرية لتوجه نحو المنتجات الخضراء على عينة البحث التجريبية، ثم مقارنة النتائج القبلية والبعدي، لقياس مدى فاعلية البرنامج الإرشادي المعد.

المعالجات الإحصائية بعد جمع البيانات وتفرغها تم تحليل البيانات وإجراء المعالجات الإحصائية باستخدام برنامج SPSS , وفيما يلي بعض لأساليب الإحصائية المستخدمة لكشف العلاقة بين متغيرات البحث واختبار صحة الفروض .

التكرارات والنسب المئوية، والمتوسطات الحسابية والانحراف المعياري، معامل ألفا كرونباخ لحساب ثبات أدوات البحث، معامل ارتباط بيرسون لقياس الارتباط بين المتغيرات المستقلة والمتغيرات التابعة، الفروق بين المتوسطات باستخدام اختبار Test.T تحليل التباين أحادي الاتجاه ANOVA Way One لإيجاد قيمة "ف" للوقوف على دلالة الفروق بين متوسطات درجات عينة البحث، اختبار LSD للمقارنات المتعددة لتحديد اتجاه الدلالة، وحساب معامل ايتا لمعرفة مدى تأثير البرنامج الإرشادي المعد .

النتائج في ضوء الفروض:

[١] عينة البحث الأساسية:

وهي عينة (غرضية) تكونت من (٣٤٧) شاب من محافظة أسوان والقرى التابعة لها (كوم أمبو، السبوعية، كلابشة، غرب اسوان، غرب سهيل، الجزيرة، الشلال، نصر النوبة، سلوى، ادفو، أبوسمبل)، وتم تطبيق عليهم ادوات البحث المتمثلة في (إستمارة البيانات العامة، مقياس الوعي البيئي للمقبلين على الزواج لتوجه نحو المنتجات الخضراء بمحاورها (الوعي المعرفي، الوعي السلوكي، الوعي الوجداني)، مقياس ادارة الموارد الأسرية لتوجه نحو المنتجات الخضراء بمحاورها (ادارة المورد المالى، ادارة الوقت، القدرة على اتخاذ القرارات الاستهلاكية) .

اولاً: وصف العينة:

١. النوع

جدول (٩) توزيع عينة البحث وفقاً للنوع (ن = ٣٤٧)

النوع	العدد	%
ذكر	21	6.05
أنثى	326	93.95
المجموع	347	100.00

يوضح جدول (٩) توزيع أفراد عينة البحث الأساسية وفقاً للنوع، حيث كانت أكبر عدد لأفراد العينة (أنثى)، بنسبة (٩٣.٩٥٪)، بينما كانت أقل عدد لأفراد العينة (ذكر) بنسبة (٦.٠٥٪).

٢. الإقامة

جدول (١٠) توزيع عينة البحث وفقاً للإقامة (ن = ٣٤٧)

الإقامة	العدد	%
ريف	208	59.94
حضر	139	40.06
المجموع	347	100.00

يوضح جدول (١٠) توزيع أفراد عينة البحث الأساسية وفقاً لمحل الإقامة، حيث كانت أكبر عدد لأفراد العينة (ريف)، بنسبة (٥٩.٩٤٪)، بينما كانت أقل عدد لأفراد العينة (حضر) بنسبة (٤٠.٠٦٪).

٣. المستوى التعليمي

جدول (١١) توزيع عينة البحث وفقاً للمستوى التعليمي (ن = ٣٤٧)

المستوى التعليمي	العدد	%
ثانوية عامة	1	0.29
الجامعي	340	97.98
دراسات عليا	6	1.73
المجموع	347	100.00

يوضح جدول (١١) توزيع أفراد عينة البحث الأساسية وفقاً للمستوى التعليمي، حيث كانت أكبر عدد لأفراد العينة (الجامعي)، بنسبة (٩٧.٩٨٪)، بينما كانت أقل عدد لأفراد العينة (ثانوية عامة) بنسبة (٠.٢٩٪)، وترجع الباحثان ذلك لان العينة كانت

غرضية فلا بد من معرفتهم بالمنتجات الخضراء حتى لو معرفة قليلة عنها وعن استخدامها .

٤ . مستوى الدخل الشهري

جدول (١٢) توزيع عينة البحث وفقاً لمستوى الدخل الشهري (ن = ٣٤٧)

المستوى التعليمي	العدد	%
منخفض	224	64.55
متوسط	95	27.38
مرتفع	28	8.07
المجموع	347	100.00

يوضح جدول (١٢) توزيع أفراد عينة البحث الأساسية وفقاً للمستوى التعليمي، حيث كانت أكبر عدد لأفراد العينة (منخفض)، بنسبة (٦٤.٥٥%)، بينما كانت أقل عدد لأفراد العينة (مرتفع) بنسبة (٨.٠٧%).

ثانياً: نتائج فروض عينة البحث الأساسية:

١- تختلف الأوزان النسبية الأولية لمحاور مقياس الوعي البيئي للمقبلين على الزواج لتوجه نحو المنتجات الخضراء (الوعي المعرفي، الوعي السلوكي، الوعي الوجداني).

بعد الإطلاع على البحوث والدراسات السابقة العربية والأجنبية المرتبطة بموضوع البحث وإحتوى المقياس على ثلاث محاور، ويجب عليهم أفراد عينة البحث بما يناسبهم ويحدد إستجابتهم وفق ثلاث اختيارات (نعم،إلي حد ما، لا) وتم التصحيح طبقاً للتقدير الثلاثي (٣،٢،١) للعبارة الموجبة، (١، ٢، ٣) للعبارة السالبة، وتم تقسيم مستويات مقياس الوعي البيئي (منخفض ، متوسط ، مرتفع) من خلال حساب المدى وأبعاده تبعاً للبيانات المشاهدة نتيجة تطبيق الإستبيان من المعادلات الآتية :

$$\text{المدى} = (\text{أكبر درجة مشاهدة} - \text{أقل درجة مشاهدة})$$

$$\text{طول الفئة} = (\text{المدى} / 3) + 1$$

مستوى منخفض: من أقل درجة مشاهدة إلى > (أقل درجة مشاهدة + طول الفئة)

مستوى متوسط: من أقل درجة مشاهدة إلى > (أقل درجة مشاهدة + طول الفئة * 2)

مستوى مرتفع: من أقل درجة مشاهدة إلى > (أقل درجة مشاهدة + طول الفئة * 2)

جدول (١٣) التوزيع النسبي لمستويات مقياس الوعي البيئي

الترتيب	الوزن النسبي	المتوسط	النسبة المئوية	العدد	الدرجة	المستويات	الأبعاد
الثالث	83.48	2.50	6.05	21	(١٧ < ٢٣)	منخفض	الوعي المعرفي
			37.46	130	(٢٣ < ٣٠)	متوسط	
			56.48	196	(٣٠ فأكثر)	مرتفع	
			100	347		الإجمالي	
الثاني	92.80	2.78	1.73	6	(١٥ < ٢١)	منخفض	الوعي السلوكي
			18.16	63	(٢١ < ٢٧)	متوسط	
			80.12	278	(٢٧ فأكثر)	مرتفع	
			100	347		الإجمالي	
الأول	95.68	2.87	1.73	6	(١٣ < ٢٠)	منخفض	الوعي الوجداني
			9.51	33	(٢٠ < ٢٦)	متوسط	
			88.76	308	(٢٦ فأكثر)	مرتفع	
			100	347		الإجمالي	
	91.16	2.73	0.29	1	(٤٥ < ٦٤)	منخفض	مقياس الوعي البيئي (ككل)
			25.94	90	(٦٤ < ٨٣)	متوسط	
			73.78	256	(٨٣ فأكثر)	مرتفع	
			100	347		الإجمالي	

أوضحت القيم الواردة بجدول (١٣) اختلاف نسب مستوي مقياس الوعي البيئي فقد كانت في المرتبة الأولى لذوي المستوي المرتفع حيث قدرت نسبتهم بـ ٧٣.٧٨٪، تلتها نسبة مستوي المتوسط بـ ٢٥.٩٤٪ وتلتها ذوي المستوي المنخفض وبصف عامة فقط احتلت الوعي الوجداني المرتبة الأولى، تلتها الوعي السلوكي ثم الوعي المعرفي في

المرتبة الأخيرة، وتفسر الباحثتان ذلك بأن الوعي البيئي يتضمن إدراك ثم تكوين إتجاه ثم المشاركة في الحفاظ على البيئة وهذا يتفق مع دراسة (رانيا عثمان، ٢٠٢٣).

٢- تختلف الأوزان النسبية الأولية لمحاوَر مقياس إدارة الموارد الأسرية لتوجه نحو المنتجات الخضراء (إدارة المورد المالي ، إدارة الوقت، القدرة على اتخاذ القرارات الاستهلاكية) .

جدول (١٤) التوزيع النسبي لمستويات إدارة الموارد الأسرية

الترتيب	الوزن النسبي	المتوسط	النسبة المئوية	العدد	الدرجة	المستويات	الأبعاد
الثالث	87.70	2.63	3.17	11	(١٨<١٤)	منخفض	إدارة المورد المالي
			30.55	106	(٢٣<١٨)	متوسط	
			66.28	230	(٢٣ فأكثر)	مرتفع	
			100	347		الإجمالي	
الأول	94.04	2.82	0.86	3	(١٨<١٤)	منخفض	إدارة الوقت
			16.14	56	(٢٣<١٨)	متوسط	
			83.00	288	(٢٣ فأكثر)	مرتفع	
			100	347		الإجمالي	
الثاني	93.28	2.80	0.58	2	(١٥<١١)	منخفض	القدرة على اتخاذ قرارات إستهلاكية سليمة
			19.02	66	(٢٠<١٥)	متوسط	
			80.40	279	(٢٠ فأكثر)	مرتفع	
			100	347		الإجمالي	
	90.11	2.70	3.75	13	(٥٥<٤٣)	منخفض	مقياس إدارة الموارد الأسرية (ككل)
			22.19	77	(٦٦<٥٥)	متوسط	
			74.06	257	(٦٦ فأكثر)	مرتفع	
			100	347		الإجمالي	

أوضحت القيم الواردة بجدول (١٤) اختلاف نسب مستوي مقياس إدارة الموارد الأسرية فقد كانت في المرتبة الأولى لذوي المستوي المرتفع حيث قدرت نسبتهم بـ ٧٤.٠٦٪، تلتها نسبة مستوي المتوسط بـ ٢٢.١٩٪ وتلتها ذوي المستوي المنخفض وبصاف عامة

فقط احتلت ادارة الوقت المرتبة الأولى، تلتها القدرة على اتخاذ قرارات إستهلاكية سليمة ثم إدارة المورد المالى في المرتبة الأخيرة، وتفسر الباحثان ذلك بأن إدارة مورد الوقت هو المورد الأساسى والمتحكم فى الموارد الأخرى ومن خلاله نستطيع قياس إنجاز الأهداف المختلفة ومن ثم نتخذ قرارات سليمة ومن خلالها نستطيع إدارة الدخل المالى.

٣- توجد فروق ذات دلالة إحصائية بين إستجابات شباب عينة البحث الأساسية على محاور مقياس الوعي البيئى للمقبلين على الزواج لتوجه نحو المنتجات الخضراء بمحاورها (الوعى المعرفى، الوعى السلوكى، الوعى الوجدانى) تبعاً لمتغيرات البحث (الجنس، محل الإقامة، مستوى التعليم، مستوى الدخل الشهرى).

٣/١- توجد فروق ذات دلالة إحصائية بين إستجابات شباب عينة البحث الأساسية على محاور مقياس الوعي البيئى للمقبلين على الزواج لتوجه نحو المنتجات الخضراء بمحاورها (الوعى المعرفى، الوعى السلوكى، الوعى الوجدانى) تبعاً لمتغير (الجنس).

جدول (١٥) توجد فروق ذات دلالة إحصائية بين إستجابات شباب عينة البحث الأساسية على محاور مقياس الوعي البيئى للمقبلين على الزواج لتوجه نحو

المنتجات الخضراء تبعاً لمتغير (الجنس) (ن) = ٣٤٧

الدلالة	قيمة (ت)	درجات الحرية	الانحراف المعياري	المتوسط الحسابي	العينة	الجنس	محاور المقياس
دال عند ٠,٠١ لصالح الإناث	١٤,٢٥٧	٣٤٧	١,٣٥١	١٢,٣٦٤	٢١	ذكر	الوعى المعرفى
			٤,١٥٩	٨٥,٥٢١	٣٢٦	أنثى	
دال عند ٠,٠١ لصالح الإناث	١٥,٤٤٤	٣٤٧	١,٥١٣	٢٣,٧٩١	٢١	ذكر	الوعى السلوكى
			٤,٤٧٠	٨٦,١٤٥	٣٢٦	أنثى	
دال عند ٠,٠١ لصالح الإناث	٩,٤٤١	٣٤٧	١,٥٠١	٢٧,٤٣٩	٢١	ذكر	الوعى الوجدانى
			٤,٦٤٢	٨٥,٥٨٢	٣٢٦	أنثى	
دال عند ٠,٠١ لصالح الإناث	٤٩,٥٣٦	٣٤٧	٢,٥٣٩	٧٣,٥٩٤	٢١	ذكر	المقياس ككل
			٨,٩٧٢	٢٠٧,٢٤٨	٣٢٦	أنثى	

ويتضح من الجدول أن قيمة (ت) للمقياس ككل كانت (٤٩.٥٣٦) وهى قيمة دالة إحصائياً عند مستوى دلالة (٠.٠١) لصالح الإناث، حيث بلغ متوسط درجة الإناث

(٢٠٧.٢٤٨)، بينما بلغ متوسط درجة الذكور (٧٣.٥٩٤)، مما يدل على أن الإناث كانت الوعى البيئى عندهم أكثر من الذكور، ويرجع ذلك لأنهم أكثر معرفة بالمنتجات الخضراء عن الذكور وأن الإناث تهتم بالاستفادة من الموارد المتاحة من ناحية وتقليل المخلفات التى قد تضر بالبيئة من ناحية اخرى، ويستخدمون المنتجات بشكل أكبر من إستخدام الذكور للمنتجات، وهذا يتفق مع نتيجة دراسة (Singh,U(2013) ودراسة عبد الله الزعبي(٢٠١٥).

٣/٢- توجد فروق ذات دلالة إحصائية بين إستجابات شباب عينة البحث الأساسية على محاور مقياس الوعى البيئى للمقبلين على الزواج لتوجه نحو المنتجات الخضراء بمحاورها (الوعى المعرفى، الوعى السلوكى، الوعى الوجدانى) تبعاً لمتغير(محل الإقامة)

جدول (١٦) توجد فروق ذات دلالة إحصائية بين إستجابات شباب عينة البحث

الأساسية على محاور مقياس الوعى البيئى للمقبلين على الزواج لتوجه نحو

المنتجات الخضراء تبعاً لمتغير(محل الإقامة) (ن) = ٣٤٧

الدلالة	قيمة (ت)	درجات الحرية	الانحراف المعياري	المتوسط الحسابي	العينة	محل الإقامة	محاور المقياس
دال عند ٠,٠١ لصالح الحضر	١٠,٢٥٦	٣٤٧	١,٧٧٩	١٩,٧٣٦	٢٠٨	ريف	الوعى المعرفى
			٣,٤٠٢	٣٢,٧٧٨	١٣٩	حضر	
دال عند ٠,٠١ لصالح الحضر	٨,٥٥٧	٣٤٧	٣,٢٧١	٣٤,٦٢١	٢٠٨	ريف	الوعى السلوكى
			٢,٠٣٤	٢٧,٥٢٨	١٣٩	حضر	
دال عند ٠,٠١ لصالح الريف	١١,٣٥٩	٣٤٧	٣,٩٥٧	٣٩,٢١٤	٢٠٨	ريف	الوعى الوجدانى
			٢,٢١٢	٢٦,١٦٣	١٣٩	حضر	
دال عند ٠,٠١ لصالح الريف	٨,٣١٤	٣٤٧	٧,٧٣٥	٩٩,٥٧١	٢٠٨	ريف	المقياس ككل
			٦,٠١١	٨٥,٤٦٩	١٣٩	حضر	

يتضح من الجدول أن قيمة (ت) كانت (٨.٣١٤) للمقياس ككل وهى قيمة دالة إحصائياً عند مستوى دلالة (٠.٠١) لصالح أفراد العينة المقيمين بالريف ، حيث بلغ متوسط درجة أفراد العينة المقيمين بالريف (٩٩.٥٧١)، بينما بلغ متوسط درجة أفراد

العينة المقيمين بالحضر (٨٥.٤٦٩) ، مما يدل على أن أفراد العينة المقيمين بالريف كانت الوعى البيئى أكثر من أفراد العينة المقيمين بالحضر، وترجع الباحثة ذلك بأن الشباب القائمين فى الريف هم أكثر الفئات تائراً بالبيئة، وان إختلاف محل الإقامة يرجع إلى إختلاف فى المستوى الإجتماعى والثقافى وتختلف حياه الحضر عن الريف فهى أكثر أنفتاح ورفاهية من الريف فنجد ان أفراد العينة المقيمين فى الريف، وتتفق نتائج هذه الدراسة مع دراسة محمود عيسى، واخرون(٢٠١٤).

٣/٣- توجد فروق ذات دلالة إحصائية بين إستجابات شباب عينة البحث الأساسية على محاورمقياس الوعى البيئى للمقبلين على الزواج لتوجه نحو المنتجات الخضراء بمحاورها(الوعى المعرفى، الوعى السلوكى،الوعى الوجدانى) تبعاً لمتغير(مستوى التعليم)

جدول (١٧) تحليل التباين فى بين إستجابات شباب عينة البحث الأساسية على محاور مقياس الوعى البيئى للمقبلين على الزواج لتوجه نحو المنتجات الخضراء

تبعاً لمتغير(مستوى التعليم) (ن) = ٣٤٧

مستوى الدلالة	قيمة ف	متوسط المربعات	درجات الحرية	مجموع المربعات	مصدر التباين	محاور المقياس
٠,٠١	٦١,٣٩٦	٥١٤٦,٤٣٢ ٨٣,٨٢٤	٢	١٠٢٩٢,٨٦٤	بين المجموعات	الوعى المعرفى
			٣٤٥	٢٠٧٠٤,٥٥٨	داخل المجموعات	
			٣٤٧	٣٠٩٩٧,٤٢٢	التباين الكلى	
٠,٠١	٣٦,١٨٤	٤٨١٤,٧١١ ١٣٣,٠٦٢	٢	٩٦٢٩,٤٢٢	بين المجموعات	الوعى السلوكى
			٣٤٥	٣٢٨٦٦,٣٤٩	داخل المجموعات	
			٣٤٧	٤٢٤٩٥,٧٧١	التباين الكلى	
٠,٠١	٥٧,٨٧٠	٥١٠٧,٨٠٥ ٨٨,٢٦٤	٢	١٠٢١٥,٦١٠	بين المجموعات	الوعى الوجدانى
			٣٤٥	٢١٨٠١,٢٥٣	داخل المجموعات	
			٣٤٧	٣٢٠١٦,٨٦٣	التباين الكلى	
٠,٠١	٤٣,٧٤٠	٤٩٣٣,٦٤٣ ١١٢,٧٩٥	٢	٩٨٦٧,٢٨٥	بين المجموعات	المقياس ككل
			٣٤٥	٢٧٨٦٠,٣٤٧	داخل المجموعات	
			٣٤٧	٣٧٧٢٧,٦٣٢	التباين الكلى	

يبين الجدول وجود فروق ذات دلالة إحصائية بين الشباب بعينة البحث الأساسية في الاستجابة محاور مقياس الوعي البيئي للمقبلين على الزواج لتوجه نحو المنتجات الخضراء وفقاً لمتغير المستوى التعليمي حيث كانت قيمة "ف" دالة إحصائياً عند مستوى دلالة (٠,٠١) ولبيان اتجاه الدلالة تم إجراء اختبار (L.S.D) أقل فرق معنوي للمقارنات المتعددة والموضح نتائجه بجدول (١٨).

جدول (١٨) اختبار LSD للمقارنات المتعددة بين استجابات شباب عينة البحث الأساسية على محاور مقياس الوعي البيئي للمقبلين على الزواج لتوجه نحو المنتجات الخضراء

تبعاً لمتغير (المستوى التعليمي) (ن) = ٣٤٧

المتغيرات	منخفض	متوسط	مرتفع
الوعي المعرفي	المتوسط = ٣٢,٩٨١	المتوسط = ٢٧,٠١٤	المتوسط = ١٩,٤٣٨
منخفض (ثانوية عامة)	-		
متوسط (الجامعي)	**٥,٩٦٧	-	
مرتفع (دراسات عليا)	**١٣,٥٤٣	**٧,٥٧٦	-
الوعي السلوكي	المتوسط = ٣٠,٣٠٥	المتوسط = ٢٨,١٩٠	المتوسط = ٢٠,٤٤٧
منخفض (ثانوية عامة)	-		
متوسط (الجامعي)	*٢,١١٥	-	
مرتفع (دراسات عليا)	**٩,٨٥٨	**٧,٧٤٣	-
الوعي الوجداني	المتوسط = ٣٤,٣٩٨	المتوسط = ٢٣,٩٥٤	المتوسط = ١٥,٢٢٧
منخفض (ثانوية عامة)	-		
متوسط (الجامعي)	**١٠,٤٤٤	-	
مرتفع (دراسات عليا)	**١٩,١٧١	**٨,٧٢٧	-
المقياس ككل	المتوسط = ٣٤,٤٣٢	المتوسط = ٢٦,١١٨	المتوسط = ١٩,٥٠٣
منخفض (ثانوية عامة)	-		
متوسط (الجامعي)	**٨,٣١٤	-	
مرتفع (دراسات عليا)	**١٤,٩٢٩	**٦,٦١٥	-

دال عند مستوى *٠,٠٥

دال عند مستوى **٠,٠١

يتضح من الجدول أن الفروق الدالة إحصائياً عند مستوى دلالة (٠,٠١) في استجابات في الوعي البيئي بين أفراد عينة البحث الأساسية لصالح الشباب ذات المستوى التعليمي المنخفض حيث بلغ المتوسط (٣٤,٤٣٢)، يليها الشباب ذات المستوى التعليمي

المتوسط حيث بلغ المتوسط (٢٦,١١٨)، وأخيراً الشباب ذات المستوى التعليمي المرتفع حيث بلغ المتوسط (١٩,٥٠٣)، وتفسر الباحثة ذلك بأن الشباب ذات المستوى التعليمي المنخفض تعاني من نقص المعرفة والمعلومات فهم يحتاجو إلى التثقيف وزيادة الوعي، وذلك ليتمكنو من معرفة كيفية تحسين جميع أوضاع حياتهم مع كافة المتغيرات البيئية، ويتفق هذا مع دراسة شمعة الشقري (٢٠٢٠) التي أكدت أن المستوى التعليمي للشباب يؤثر على فاعلية التدريب المقدم لهم كما أكدت دراسة (زيناهم فرج، ٢٠١٢) أن الوعي البيئي يتضمن تلازم الجانبين المعرفي والوجداني فعلى الرغم من أن الوعي البيئي يتصل بالجانب الوجداني إلا أنه مشبع بالجانب المعرفي .

٣/٤- توجد فروق ذات دلالة إحصائية بين إستجابات شباب عينة البحث الأساسية على محاور مقياس الوعي البيئي للمقبلين على الزواج لتوجه نحو المنتجات الخضراء بمحاورها (الوعي المعرفي، الوعي السلوكي، الوعي الوجداني) تبعاً لمتغير (مستوى الدخل الشهري).

جدول (١٩) تحليل التباين في بين إستجابات شباب عينة البحث الأساسية على محاور مقياس الوعي البيئي للمقبلين على الزواج لتوجه نحو المنتجات الخضراء تبعاً (مستوى الدخل الشهري) (ن) = ٣٤٧

مستوى الدلالة	قيمة ف	متوسط المربعات	درجات الحرية	مجموع المربعات	مصدر التباين	محاور المقياس
٠,٠١	٤٥,٦٥٧	٤٩٦٠,٣٥٤ ١٠٨,٦٤٤	٢ ٣٤٥	٩٩٢٠,٧٠٨ ٢٦٨٣٤,٩٨٥	بين المجموعات داخل المجموعات	الوعي المعرفي
				٣٦٧٥٥,٦٩٣	التباين الكلي	
٠,٠١	٣١,٧٧١	٤١٨٩,٥٩٤ ١٣١,٨٦٧	٢ ٣٤٥	٨٣٧٩,١٨٩ ٣٢٥٧١,١٠٦	بين المجموعات داخل المجموعات	الوعي السلوكي
				٤٠٩٥٠,٢٩٥	التباين الكلي	
٠,٠١	٤١,٠٣٤	٤٨٩٣,٧٦٨ ١١٩,٢٦٢	٢ ٣٤٥	٩٧٨٧,٥٣٦ ٢٩٤٥٧,٧٦٤	بين المجموعات داخل المجموعات	الوعي الوجداني
				٣٩٢٤٥,٣٠٠	التباين الكلي	
٠,٠١	٣٤,٢٤٦	٤٧٧٩,٨٢٨ ١٣٩,٥٧٤	٢ ٣٤٥	٩٥٥٩,٦٥٦ ٣٤٤٧٤,٨٠٠	بين المجموعات داخل المجموعات	المقياس ككل
				٤٤٠٣٤,٤٥٦	التباين الكلي	

يوضح الجدول وجود فروق ذات دلالة إحصائية بين الشباب بعينة البحث الأساسية في الاستجابة محاور مقياس الوعي البيئي للمقبلين على الزواج لتوجه نحو المنتجات الخضراء وفقاً لمتوسط الدخل الشهري حيث كانت قيمة "ف" دالة إحصائياً عند مستوى دلالة (٠,٠١) ولبيان اتجاه الدلالة تم إجراء اختبار (L.S.D) أقل فرق معنوي للمقارنات المتعددة والموضح نتائجه بجدول (٢٠).

جدول (٢٠) اختبار LSD للمقارنات المتعددة بين استجابات شباب عينة البحث الأساسية على محاور مقياس الوعي البيئي للمقبلين على الزواج لتوجه نحو المنتجات الخضراء تبعاً لمتغير (مستوى الدخل الشهري) (ن) = ٣٤٧

المتغيرات	منخفض	متوسط	مرتفع
الوعي المعرفي	المتوسط = ٣٤,٠١٤	المتوسط = ٢٩,٨٩١	المتوسط = ٢٤,٠٣٦
منخفض	-		
متوسط	**٤,١٢٣	-	
مرتفع	**٩,٩٧٨	**٥,٨٥٥	-
الوعي السلوكي	المتوسط = ٣٣,٣٣٥	المتوسط = ٢٨,٨١٢	المتوسط = ٢٦,٤٣٩
منخفض	-		
متوسط	**٤,٥٢٣	-	
مرتفع	**٦,٨٩٦	*٢,٣٧٣	-
الوعي الوجداني	المتوسط = ٣٥,٠٠١	المتوسط = ٢٧,٦٣٠	المتوسط = ٢٠,٢٠٣
منخفض	-		
متوسط	**٧,٣٧١	-	
مرتفع	**١٤,٧٩٨	**٧,٤٢٧	-
المقياس ككل	المتوسط = ٢٧,٨٦١	المتوسط = ٢٥,٢٢٠	المتوسط = ١٦,٣٨٧
منخفض	-		
متوسط	*٢,٦٤١	-	
مرتفع	**١١,٤٧٤	**٨,٨٣٣	-

دال عند مستوى * ٠,٠٥

دال عند مستوى ** ٠,٠١

أظهر الجدول أن اتجاه الفروق في مقياس الوعي البيئي للمقبلين على الزواج لتوجه نحو المنتجات الخضراء وفقاً لمتغير مستوى الدخل الشهري كما اتضح وجود فروق ذات دلالة إحصائية في وعي الشباب عينة البحث الأساسية لصالح أسر الشباب منخفضة الدخل حيث بلغ المتوسط (٢٧,٨٦١)، يليها الشباب بالأسرة متوسطة الدخل حيث بلغ المتوسط (٢٥,٢٢٠)، وأخيراً الشباب بالأسرة مرتفعة الدخل بمتوسط (١٦,٣٨٧)، وتُرجع الباحثة ذلك إلى أن محدودية الدخل، وتدني المستوى الاقتصادي للأسرة يزيد من حاجة الشباب واتجاهه للاستفادة من البرامج المقدمة له في جميع المجالات، حتى يستطيع مواجهة

ضغوط الحياة، وإشباع حاجات أفراد أسرهم، واتفق ذلك مع دراسة رقية حدادو (٢٠١٧) حيث اكدت على ان مستوى الدخل هو المتحكم فى تبني القرارات الشرائية للمنتجات الخضراء .

٤- توجد فروق ذات دلالة إحصائية بين إستجابات شباب عينة البحث الأساسية على محاور مقياس ادارة الموارد الأسرية لتوجه نحو المنتجات الخضراء (ادارة المورد المالى , ادارة الوقت, القدرة على اتخاذ القرارات الاستهلاكية) تبعاً لمتغيرات البحث (الجنس, محل الإقامة, مستوى تعليم, مستوى الدخل الشهري).

٤/١- توجد فروق ذات دلالة إحصائية بين إستجابات شباب عينة البحث الأساسية على محاور مقياس ادارة الموارد الأسرية لتوجه نحو المنتجات الخضراء (ادارة المورد المالى , ادارة الوقت, القدرة على اتخاذ القرارات الاستهلاكية) تبعاً لمتغيرات البحث (الجنس)

جدول (٢١) توجد فروق ذات دلالة إحصائية بين إستجابات شباب عينة البحث الأساسية على محاور مقياس ادارة الموارد الأسرية لتوجه نحو المنتجات الخضراء

تبعاً لمتغير (الجنس) (ن) = ٣٤٧

الدلالة	قيمة (ت)	درجات الحرية	الانحراف المعياري	المتوسط الحسابي	العينة	الجنس	محاور المقياس
دال عند ٠,٠١ لصالح الإناث	١١,٣٣٥	٣٤٧	١,٥٨٩	١٨,٧٦٢	٢١	ذكر	ادارة المورد المالى
			٣,٤٢١	٢٩,٢٢٢	٣٢٦	أنثي	
دال عند ٠,٠١ لصالح الإناث	٨,٧٦١	٣٤٧	٢,١٠٣	٢١,٤٦١	٢١	ذكر	ادارة الوقت
			٣,٢٤١	٣٠,١٣٥	٣٢٦	أنثي	
دال عند ٠,٠١ لصالح الإناث	١٢,٦٦١	٣٤٧	٢,٠١٥	١٩,١٣٩	٢١	ذكر	القدرة على اتخاذ القرارات الاستهلاكية
			٣,٢٤٥	٣٢,٢٦٩	٣٢٦	أنثي	
دال عند ٠,٠١ لصالح الإناث	٣٩,٣٥١	٣٤٧	٦,٢٨٣	٧٧,١٩٤	٢١	ذكر	المقياس ككل
			٩,٨٢٠	١٢٦,٣٧	٣٢٦	أنثي	

ويتضح أن قيمة (ت) كانت (٣٩.٣٥١) للمقياس ككل وهي قيمة دالة إحصائياً عند مستوى دلالة (٠.٠٠١) لصالح الإناث ، حيث بلغ متوسط درجة الإناث (١٢٦.٣٧٧)، بينما بلغ متوسط درجة الذكور (٧٧.١٩٤)، مما يدل على أن الإناث كان وعيهم بإدارة الموارد الأسرية ككل أكبر من الذكور، ويرجع ذلك لأنهم أكثر تأثراً بالموارد المنزلية عن الذكور وأن الإناث يستخدمون ويستهلكون المنتجات بشكل أكبر من استخدام الذكور للمنتجات، ويدفع الإناث للتفكير في التغلب على تحقيق الأهداف المختلفة الى إدارة الموارد الأسرية بشكل عام ومنها إدارة الوقت والقدرة على اتخاذ قرارات إستهلاكية سليمة ومنها القدرة على إدارة الدخل المالى، مما يجعلها تبحث عن جميع المعلومات الخاصة بإدارة الموارد الأسرية والجهات الداعمة سواء من داخل او خارج الأسرة وهذا يتفق مع نتيجة دراسة الحسينى ربحان وآخرون (٢٠١٨)، ودراسة أسماء الأنصارى (٢٠١٩) حيث توصلت إلى ثمة علاقة إيجابية بين امتلاك مهارات إدارة موارد الأسرة وشعورهم بالمسؤولية الإجتماعية.

٢ / ٤- توجد فروق ذات دلالة إحصائية بين إستجابات شباب عينة البحث الأساسية على محاور مقياس ادارة الموارد الأسرية لتوجه نحو المنتجات الخضراء (ادارة المورد المالى , ادارة الوقت, القدرة على اتخاذ القرارات الاستهلاكية) تبعاً لمتغيرات البحث (محل الإقامة)

جدول (٢٢) توجد فروق ذات دلالة إحصائية بين إستجابات شباب عينة البحث الأساسية على محاور مقياس ادارة الموارد الأسرية لتوجه نحو المنتجات الخضراء

تبعاً لمتغير(محل الإقامة) (ن) = ٣٤٧

الدلالة	قيمة (ت)	درجات الحرية	العينة	الانحراف المعياري	المتوسط الحسابي	محل الإقامة	محاور المقياس
دال عند ٠,٠١ لصالح الريف	٩,٣٦١	٣٤٧	٢٠٨	٣,٧١٠	٣٣,٤٥٦	ريف	إدارة المورد المالى
			١٣٩	٢,٥٣٧	١٤,٤١١	حضر	
دال عند ٠,٠١ لصالح الريف	١٤,٣٤٢	٣٤٧	٢٠٨	٣,٣٤١	٢٩,٧٣٩	ريف	إدارة الوقت
			١٣٩	١,١٦٩	١٨,٤٣٠	حضر	
دال عند ٠,٠١	٧,٥٣٧	٣٤٧	٢٠٨	٣,٤٦٧	٣٠,٥٣٧	ريف	القدرة على اتخاذ

لصالح الريف			١٣٩	١,٥٨٣	٢٤,٦٥٢	حضر	القرارات الاستهلاكية
دال عند ٠,٠١	٣١,١٣٥	٣٤٧	٢٠٨	١١,٣٣٧	١٢٣,٢٦٥	ريف	المقياس ككل
لصالح الريف			١٣٩	٧,١٣٥	٨٩,١٦١	حضر	

ويتضح أن قيمة (ت) كانت (٣١.١٣٥) للمقياس ككل وهي قيمة دالة إحصائياً عند مستوى دلالة (٠.٠١) لصالح أفراد العينة المقيمين بالريف ، حيث بلغ متوسط درجة أفراد العينة المقيمين بالريف (١٢٣.٢٦٥) ، بينما بلغ متوسط درجة أفراد العينة المقيمين بالحضر (٨٩.١٦١) ، مما يدل على أن أفراد العينة المقيمين بالريف كان وعيهم بإدارة الموارد الأسرية أكبر من أفراد العينة المقيمين بالحضر، وترجع الباحثان ذلك بأن الشباب القائمين في الريف هم أكثر الفئات إتجاهاً نحو إدارة موارد الأسرة وإستغلال البيئة المحيطة بهم والمجتمع ككل وان إختلاف محل الإقامة يرجع إلى إختلاف فى المستوى الإجتاعى والثقافى وتختلف حياه الحضر عن الريف فهى أكثر أنفتاح ورفاهية من الريف وبذلك فهم أكثر إسرافاً من الريف ، وتتفق نتائج هذه الدراسة مع دراسة (وفاء الزهرانى،٢٠٠٩).

٤/٣- توجد فروق ذات دلالة إحصائية بين إستجابات شباب عينة البحث الأساسية على محاور مقياس ادارة الموارد الأسرية لتوجه نحو المنتجات الخضراء (ادارة المورد المالى، ادارة الوقت، القدرة على اتخاذ القرارات الاستهلاكية) تبعاً لمتغيرات البحث (مستوى تعليم).

جدول (٢٣) تحليل التباين فى بين إستجابات شباب عينة البحث الأساسية على

محاور مقياس ادارة الموارد الأسرية لتوجه نحو المنتجات الخضراء تبعاً لمتغيرات

البحث (مستوى التعليم)(ن) = ٣٤٧

مستوى الدلالة	قيمة ف	متوسط المربعات	درجات الحرية	مجموع المربعات	مصدر التباين	محاور المقياس
٠,٠١	٤٥,٨٧٦	٤٩٦٥,٥٠٨	٢	٩٩٣١,٠١٦	بين المجموعات	إدارة المورد المالى
		١٠٨,٢٣٨	٣٤٥	٢٦٧٣٤,٦٦٦	داخل المجموعات	
			٣٤٧	٣٦٦٦٥,٦٨٢	التباين الكلى	
٠,٠١	٦٣,٤٤٣	٥١٦٦,٩٩٣	٢	١٠٣٣٣,٩٨٥	بين المجموعات	إدارة الوقت
		٨١,٤٤٤	٣٤٥	٢٠١١٦,٥٥٩	داخل المجموعات	

			٣٤٧	٣٠٤٥٠,٥٤٤	التباين الكلي	
٠,٠١	٤٠,١٣٥	٤٣٦١,٩٠٦ ١٠٨,٦٨٠	٢	٨٧٢٣,٨١٣	بين المجموعات	القدرة على اتخاذ القرارات الاستهلاكية
			٣٤٥	٢٦٨٤٤,٠١٧	داخل المجموعات	
			٣٤٧	٣٥٥٦٧,٨٣٠	التباين الكلي	
٠,٠١	٤٢,٨٤٨	٤٩٢٠,٧٩١ ١١٤,٨٤٤	٢	٩٨٤١,٥٨٢	بين المجموعات	المقياس ككل
			٣٤٥	٢٨٣٦٦,٤٠٩	داخل المجموعات	
			٣٤٧	٣٨٢٠٧,٩٩١	التباين الكلي	

يتضح من الجدول وجود فروق ذات دلالة إحصائية بين الشباب لمحاو مقياس ادارة الموارد الأسرية لتوجه نحو المنتجات الخضراء وفقاً لمتغير مستوى التعليم حيث كانت قيمة "ف" دالة إحصائياً عند مستوى دلالة (٠,٠١) ولبيان اتجاه الدلالة تم إجراء اختبار (L.S.D) أقل فرق معنوي للمقارنات المتعددة والموضح نتائجه بجدول (٢٤).

جدول (٢٤) اختبار LSD للمقارنات المتعددة بين استجابات شباب عينة البحث الأساسية على محاور مقياس ادارة الموارد الأسرية لتوجه نحو المنتجات الخضراء

تبعاً لمتغير (مستوى التعليم) (ن) = ٣٤٧

مرتفع	متوسط	منخفض	المتغيرات
المتوسط = ٣٥,٢٢٧	المتوسط = ٤٤,١٠٣	المتوسط = ٥٢,٦١٤	إدارة المورد المالي
		-	منخفض (ثانوية عامة)
	-	**٨,٥١١	متوسط (الجامعي)
-	**٨,٨٧٦	**١٧,٣٨٧	مرتفع (دراسات عليا)
المتوسط = ٢٧,٤١٦	المتوسط = ٣٨,٥٢٠	المتوسط = ٤٧,٧٣٢	إدارة الوقت
		-	منخفض (ثانوية عامة)
	-	**٩,٢١٢	متوسط (الجامعي)
-	**١١,١٠٤	**٢٠,٣١٦	مرتفع (دراسات عليا)
المتوسط = ٢٠,٢٥٩	المتوسط = ٢٨,١٠٣	المتوسط = ٣٤,٥٥٥	القدرة على اتخاذ القرارات الاستهلاكية
		-	منخفض (ثانوية عامة)
	-	**٦,٤٥٢	متوسط (الجامعي)
-	**٧,٨٤٤	**١٤,٢٩٦	مرتفع (دراسات عليا)
المتوسط = ٨٢,٩٠٢	المتوسط = ١١٠,٧٢٦	المتوسط = ١٣٤,٩٠١	المقياس ككل
		-	منخفض (ثانوية عامة)

	-	**٢٤,١٧٥	متوسط(الجامعي)
-	**٢٧,٨٢٤	**٥١,٩٩٩	مرتفع(دراسات عليا)

وأيضاً يتبين من الجدول وجود فروق ذات دلالة إحصائية عند مستوى دلالة (٠,٠١) فى إدارة الموارد الأسرية بين شباب عينة البحث الأساسية لصالح الشباب ذات المستوى التعليمى المنخفض ويلية المتوسط ويلية المرتفع وتفسر الباحثان ذلك بأن المستوى التعليمى لدى الشباب يسهم بصورة فعالة فى زيادة فمستوى الوعى البيئى ومن خلاله إدارة الموارد الاسرية لدية وهذه القيم ترتفع مع ارتفاع مستوى تعليم الشباب ويأثر على التحسن الإقتصادى والتقافى للأسرة فنجد أن ذات المستوى التعليمى الأعلى هم أكثر تأثراً بالموارد المختلفة واكثر وعى بها، أكثر وعى بالتحديات على كافة الاصعدة بعكس الشباب فى المستوى التعليمى المنخفض ويتفق هذا مع دراسة لمياء أبويزيد (٢٠١٩).

٤ / ٤ - توجد فروق ذات دلالة إحصائية بين إستجابات شباب عينة البحث الأساسية على محاور مقياس ادارة الموارد الأسرية لتوجه نحو المنتجات الخضراء بمحاورها (ادارة المورد المالى , ادارة الوقت, القدرة على اتخاذ القرارات الاستهلاكية) تبعاً لمتغيرات البحث (مستوى الدخل الشهرى).

جدول (٢٥) تحليل التباين فى بين إستجابات شباب عينة البحث الأساسية على

محاور مقياس ادارة الموارد الأسرية لتوجه نحو المنتجات الخضراء تبعاً

(مستوى الدخل الشهرى) (ن) = ٣٤٧

مستوى الدلالة	قيمة ف	متوسط المربعات	درجات الحرية	مجموع المربعات	مصدر التباين	محاور المقياس
٠,٠١	٥٦,٤٣١	٥٠٩٣,٨٨ ٤ ٩٠,٢٦٧	٢	١٠١٨٧,٧٦٨	بين المجموعات	إدارة المورد المالى
			٣٤٥	٢٢٢٩٥,٩٦١	داخل المجموعات	
			٣٤٧	٣٢٤٨٣,٧٢٩	التباين الكلى	
٠,٠١	٣٢,٦٩٥	٤٢٠٩,٨٢ ٩ ١٢٨,٧٦٠	٢	٨٤١٩,٦٥٧	بين المجموعات	إدارة الوقت
			٣٤٥	٣١٨٠٣,٦٩٩	داخل المجموعات	
			٣٤٧	٤٠٢٢٣,٣٥٦	التباين الكلى	
٠,٠١	٥٠,٤٣٤	٤٥٦٢,٥٨ ٤ ٩٠,٤٦٧	٢	٩١٢٥,١٦٨	بين المجموعات	القدرة على اتخاذ القرارات الاستهلاكية
			٣٤٥	٢٢٣٤٥,٣٢٥	داخل المجموعات	
			٣٤٧	٣١٤٧٠,٤٩٣	التباين الكلى	
٠,٠١	٦٧,٣٨٩	٥٢٠٣,٧٨	٢	١٠٤٠٧,٥٧٣	بين المجموعات	المقياس ككل

	٦ ٧٧,٢٢٠	٣٤٥	١٩٠٧٣,٤٤٣	داخل المجموعات
		٣٤٧	٢٩٤٨١,٠١٦	التباين الكلى

أوضح الجدول وجود فروق ذات دلالة إحصائية بين الشباب عينة البحث الأساسية فى إدارة الموارد الأسرية لتوجه نحو المنتجات الخضراء وفقاً لمتغير الدخل الشهرى للأسرة حيث كانت قيمة "ف" دالة إحصائياً عند مستوى دلالة (٠,٠١) ولبيان اتجاه الدلالة تم إجراء اختبار (L.S.D) أقل فرق معنوى للمقارنات المتعددة والموضح نتائجه بجدول (٢٦).

جدول (٢٦) اختبار LSD للمقارنات المتعددة بين استجابات شباب عينة البحث الأساسية على محاور مقياس ادارة الموارد الأسرية لتوجه نحو المنتجات الخضراء تبعاً لمتغير (مستوى الدخل الشهرى) (ن) = ٣٤٧

المتغيرات	منخفض	متوسط	مرتفع
إدارة المورد المالى	المتوسط = ٣٢,٢٠٥	المتوسط = ٣٩,٧٨١	المتوسط = ٥٠,١١١
منخفض	-		
متوسط	**٧,٥٧٦	-	
مرتفع	**١٧,٩٠٦	**١٠,٣٣٠	-
إدارة الوقت	المتوسط = ٣٨,١٢١	المتوسط = ٤٠,٣٣٤	المتوسط = ٥١,٢١٥
منخفض	-		
متوسط	*٢,٢١٣	-	
مرتفع	**١٣,٠٩٤	**١٠,٨٨١	-
القدرة على اتخاذ القرارات الاستهلاكية	المتوسط = ١٨,٧٣٦	المتوسط = ٢٦,٦٩٧	المتوسط = ٣٤,١٠١
منخفض	-		
متوسط	**٧,٩٦١	-	
مرتفع	**١٥,٣٦٥	**٧,٤٠٤	-
المقياس ككل	المتوسط = ٨٩,٠٦٢	المتوسط = ١٠٦,٨١٢	المتوسط = ١٣٥,٤٢٧
منخفض	-		
متوسط	**١٧,٧٥٠	-	
مرتفع	**٤٦,٣٦٥	**٢٨,٦١٥	-

تبين من خلال الجدول وجود فروق ذات دلالة إحصائية عند مستوى دلالة (٠,٠١) في إدارة الموارد الأسرية بين شباب عينة البحث الأساسية لصالح الشباب ذات المستوى الدخل المرتفع ويلية المتوسط ويلية المنخفض وتفسر الباحثتان ذلك بأن الشباب ذات المستوى الدخل المرتفع يزيد قدرته على ترتيب أفكاره ويمكنه من التفكير بأسلوب علمي من أجل الوصول إلى حلول سليمة للمشكلات التي تواجهه، ويزيد من قدرته الشرائية للمنتجات المختلفة لتجربتها، ويستطيع إدراك الأبعاد المختلفة للمواقف الشرائية، وبالتالي يكون أكثر قدرة على اتخاذ قرارات صائبة، ويتفق ذلك مع دراسة دراسة لمياء أبوزيد (٢٠١٩).

[٢] عينة البحث التجريبية:

وتتكون من (٥١) من الشباب المقبل على الزواج من الربيع الأدنى من العينة الأساسية للشباب لمستوى الوعي البيئي للمقبلين على الزواج لتوجه نحو المنتجات الخضراء , ومقياس ادارة الموارد الأسرية لتوجه نحو المنتجات الخضراء .

أولاً: وصف العينة:

١. النوع

جدول (٢٧) توزيع عينة البحث وفقاً للنوع (ن = ٥١)

النوع	العدد	%
ذكر	6	11.76
أنثى	45	88.24
المجموع	51	100.00

يوضح جدول (٢٧) توزيع أفراد عينة البحث التجريبية وفقاً للنوع، حيث كانت أكبر عدد لأفراد العينة (أنثى)، بنسبة (٨٨.٢٤ %)، بينما كانت أقل عدد لأفراد العينة (ذكر) بنسبة (١١.٧٦ %).

جدول (٢٨) توزيع عينة البحث وفقاً للإقامة (ن = ٥١)

الإقامة	العدد	%
ريف	29	56.86
حضر	22	43.13
المجموع	51	100.00

يوضح جدول (٢٨) توزيع أفراد عينة البحث التجريبية وفقاً لمحل الإقامة، حيث كانت أكبر عدد لأفراد العينة (ريف)، بنسبة (٥٦.٨٦%)، بينما كانت أقل عدد لأفراد العينة (حضر) بنسبة (٤٣.١٣%).

٣. المستوى التعليمي

جدول (٢٩) توزيع عينة البحث وفقاً للمستوى التعليمي (ن = ٥١)

المستوى التعليمي	العدد	%
ثانوية عامة	1	1.96
الجامعي	45	88.23
دراسات عليا	5	9.80
المجموع	51	100.00

يوضح جدول (٢٩) توزيع أفراد عينة البحث التجريبية وفقاً للمستوى التعليمي، حيث كانت أكبر عدد لأفراد العينة (الجامعي) بنسبة (٨٨.٢٣%)، بينما كانت أقل عدد لأفراد العينة (ثانوية عامة) بنسبة (١.٩٦%).

٤ . مستوى الدخل الشهري

جدول (٣٠) توزيع عينة البحث وفقاً لمستوى الدخل الشهري (ن = ٥١)

المستوى التعليمي	العدد	%
منخفض	28	54.90
متوسط	16	31.37
مرتفع	7	13.72
المجموع	51	100.00

يوضح جدول (٣٠) توزيع أفراد عينة البحث التجريبية وفقاً للمستوى التعليمي، حيث كانت أكبر عدد لأفراد العينة (منخفض)، بنسبة (٥٤.٩٠%)، بينما كانت أقل عدد لأفراد العينة (مرتفع) بنسبة (١٣.٧٢%).

ثانياً: نتائج فروض عينة البحث التجريبية

١ . تختلف نسبة مشاركة المتغيرات الديموغرافية (الجنس، محل الإقامة، مستوى التعليم، متوسط الدخل الشهري) في تفسير نسبة التباين في الوعي البيئي تبعاً لأوزان معاملات الانحدار ودرجة الارتباط.

٢ . تختلف نسبة مشاركة المتغيرات الديموغرافية (الجنس، محل الإقامة، مستوى التعليم، متوسط الدخل الشهري) في تفسير نسبة التباين في إدارة الموارد الأسرية تبعاً لأوزان معاملات الانحدار ودرجة الارتباط.

٣ . يوجد فرق دال إحصائياً عند مستوى ($\alpha \leq 0.05$) بين متوسطى درجات المقبلين على الزواج فى التطبيق القبلى والبعدى لمقياس الوعي البيئي لتوجه نحو المنتجات الخضراء (ككل) وعند كل مكون من مكوناته.

٤ . يوجد فرق دال إحصائياً عند مستوى ($\alpha \leq 0.05$) بين متوسطى درجات المقبلين على الزواج فى التطبيق القبلى والبعدى لمقياس إدارة الموارد الأسرية لتوجه نحو المنتجات الخضراء (ككل) وعند كل مكون من مكوناته.

٥. توجد علاقة إرتباطية دال موجبة بين درجات المقبلين على الزواج فى التطبيق القبلى والبعدى لمقياس الوعى البيئى لتوجه نحو المنتجات الخضراء (ككل)، ودرجاتهم على مقياس إدارة الموارد الأسرية لتوجه نحو المنتجات الخضراء (ككل).
٦. يحقق برنامج إرشادى فاعلية فى تنمية الوعى البيئى لدى المقبلين على الزواج لتوجه نحو المنتجات الخضراء وعلاقتة بإدارة الموارد الأسرية ، وفقا لنسبة الكسب المعدل لبلاك لدرجاتهم على مقياس الوعى البيئى ودرجاتهم على مقياس إدارة الموارد الأسرية .

الفرض الأول:

تختلف نسبة مشاركة المتغيرات الديموغرافية (الجنس، محل الإقامة، مستوى التعليم، متوسط الدخل الشهري) فى تفسير نسبة التباين فى الوعى البيئى تبعاً لأوزان

معاملات الانحدار ودرجة الإرتباط

وللتعرف على أكثر متغيرات الدراسة تأثيراً على الوعى البيئى بأبعادها المتعددة تم حساب معادلة الانحدار بطريقة inter بادخال متغيرات الدراسة فى معادلة الانحدار الخطي المتعدد التي كان لها ارتباط دال إحصائياً بالدرجة الكلية لمقياس إدارة الموارد الأسرية ، وقد أسفرت نتائج الانحدار أن القوة التفسيرية لنموذج الانحدار الخطي المتعدد قوية حيث بلغت قيمة F (٢.٣٠٥) عند مستوى معنوية (٠,٠٥)، وأن قيم معاملات الارتباط وهي معامل الارتباط البسيط R بلغت (٠.٤٠٥) ومعامل التحديد R2 (٠.١٦٤) ومعامل التحديد المصحح R2 (٠.٠٩٣)، وقد احتل متغير محل الإقامة المرتبة الأولى، يليه الجنس ، يليه المستوى التعليمي ، يليه متوسط الدخل الشهري فى المرتبة الأخيرة، وقد استطاعت المتغيرات السابقة الذكر أن تفسر ٤٠٪ من التباين الحادث فى مقياس الوعى البيئى ، فى حين أن ٦٠٪ من التباين الحادث فى مقياس الوعى البيئى يعزى إلى عوامل أخرى.

جدول (٣١) نتائج الانحدار الخطي المتعدد لبيان أثر المتغيرات المستقلة علي

مقياس الوعي البيئي

المتغير	ترتيب	مستوى الدلالة	قيمة t	معامل الانحدار	المتغيرات الداخلة في معادلة الانحدار
الجنس	2	.022	*1.421	1.477	
محل الإقامة	1	.032	*1.492	.639	
المستوى التعليمي	3	.024	*1.261	.756	
متوسط الدخل الشهري	4	.791	.267	.084	
				0.405	معامل الارتباط البسيط R
				0.164	معامل التحديد R Square
				0.093	معامل التحديد المصحح Adjusted R Square
				2.305*	قيمة F

*دالة عند مستوي ٠.٠٥ **دالة عند مستوي ٠.٠١

وتأسيساً علي ما سبق يمكن قبول الفرض القائل تختلف نسبة مشاركة المتغيرات الديموغرافية (الجنس، محل الإقامة، مستوى التعليم، متوسط الدخل الشهري) في تفسير نسبة التباين في مقياس الوعي البيئي تبعاً لأوزان معاملات الانحدار ودرجة الارتباط

الفرض الثاني

تختلف نسبة مشاركة المتغيرات الديموغرافية (الجنس، محل الإقامة، مستوى التعليم، متوسط الدخل الشهري) في تفسير نسبة التباين في الوعي البيئي تبعاً لأوزان معاملات الانحدار ودرجة الارتباط.

وللتعرف على أكثر متغيرات الدراسة تأثيراً على إدارة الموارد الأسرية بأبعادها المتعددة تم حساب معادلة الانحدار بطريقة inter بادخال متغيرات الدراسة في معادلة الانحدار الخطي المتعدد التي كان لها ارتباط دال إحصائياً بالدرجة الكلية لمقياس إدارة الموارد الأسرية ، وقد أسفرت نتائج الانحدار أن القوة التفسيرية لنموذج الانحدار الخطي

المتعدد قوية حيث بلغت قيمة F (1.022) عند مستوى معنوية (0.05)، وأن قيم معاملات الارتباط وهي معامل الارتباط البسيط R بلغت (0.283) ومعامل التحديد R^2 (0.080) ومعامل التحديد المصحح R^2 (0.002)، وقد احتل متغير الجنس المرتبة الأولى، يليه المستوى التعليمي، يليه محل الإقامة، يليه متوسط الدخل الشهري في المرتبة الأخيرة، وقد استطاعت المتغيرات السابقة الذكر أن تفسر 28% من التباين الحادث في مقياس إدارة الموارد الأسرية، في حين أن 72% من التباين الحادث في مقياس إدارة الموارد الأسرية يعزى إلى عوامل أخرى.

جدول (32) نتائج الانحدار الخطي المتعدد لبيان أثر المتغيرات المستقلة علي

مقياس إدارة الموارد الأسرية

ترتيب المتغير	مستوى الدلالة	قيمة t	معامل الانحدار	المتغيرات الداخلة في معادلة الانحدار
1	.035	*1.204	.914	الجنس
3	.443	.774	.242	محل الإقامة
2	.011	*1.023	.448	المستوى التعليمي
4	.676	.421	.097	متوسط الدخل الشهري
			0.283	معامل الارتباط البسيط R
			0.080	معامل التحديد R Square
			0.002	معامل التحديد المصحح Adjusted R Square
			1.022*	قيمة F

*دالة عند مستوي 0.05 **دالة عند مستوي 0.01

وتأسيساً علي ما سبق يمكن قبول الفرض القائل تختلف نسبة مشاركة المتغيرات الديموغرافية (الجنس، محل الإقامة، مستوى التعليم، متوسط الدخل الشهري) في تفسير نسبة التباين في مقياس إدارة الموارد الأسرية تبعاً لأوزان معاملات الانحدار ودرجة

الإرتباط تم إجراء المعالجات الاحصائية باستخدام البرنامج الاحصائي Spss الاصدار الحادي والعشرون.

الفرض الثالث

يوجد فرق دال إحصائيا عند مستوى $(\alpha \leq 0.05)$ بين متوسطى درجات المقبلين على الزواج فى التطبيق القبلى والبعدى لمقياس الوعي البيئى لتوجه نحو المنتجات الخضراء (ككل) وعند كل مكون من مكوناته.

ولاختبار صحة هذا الفرض تم حساب (t-test) لمتوسطين مرتبطين) للمقارنة بين متوسطي درجات المقبلين على الزواج فى التطبيق القبلى والبعدى لمقياس الوعي البيئى لتوجه نحو المنتجات الخضراء (ككل) وعند كل مكون من مكوناته، والجدول التالي يلخص هذه النتائج.

جدول (٣٣) يوضح نتائج اختبار "ت" للمقارنة بين المتوسطين القبلي والبعدى لدرجات المقبلين على الزواج علي مقياس الوعي البيئى لتوجه نحو المنتجات الخضراء (ككل) وعند كل مكون من مكوناته

حجم التأثير d	مربع إيتا η^2	مستوي الدلالة واتجاهها	قيمة "ت"	درجة الحرية "د.ح"	الانحراف المعياري "ع"	المتوسط الحسابي "م"	التطبيق	مكونات مقياس الوعي
5.756	0.902	0.000	21.643**	51	3.62	24.63	القبلي	الوعي المعرفي
					1.25	34.75	البعدى	
3.500	0.794	0.000	14.023**	51	4.18	24.81	القبلي	الوعي السلوكي
					0.57	32.71	البعدى	
3.310	0.779	0.000	13.394**	51	4.59	24.10	القبلي	الوعي الوجداني
					0.87	32.29	البعدى	
7.821	0.942	0.000	28.774**	51	7.45	73.54	القبلي	الوعي البيئي (ككل)
					1.45	99.75	البعدى	

**دالة عند مستوى 0.01 *دالة عند مستوى 0.05

يتضح من الجدول السابق أن قيمة "ت" دالة عند مستوي (0.01) وهذا الفرق دال لصالح التطبيق البعدي مما يشير إلي وجود فرق دال إحصائياً بين متوسطي درجات المقبلين على الزواج علي مقياس الوعي البيئي لتوجه نحو المنتجات الخضراء (ككل) وعند كل مكون من مكوناته - لصالح التطبيق البعدي، حيث بلغت قيمة "ت" لمقياس الوعي البيئي لتوجه نحو المنتجات الخضراء (ككل) (28.774) وهي قيمة دالة إحصائياً عند مستوي 0.01 عند درجة حرية (51).

مناقشة الفرض الثالث:

تم قبول الفرض حيث يوجد فرق دال إحصائياً عند مستوى ($\alpha \leq 0.05$) بين متوسطي درجات المقبلين على الزواج في التطبيق القبلي والبعدي لمقياس الوعي البيئي لتوجه نحو المنتجات الخضراء (ككل) وعند كل مكون من مكوناته لصالح التطبيق البعدي، ويرجع ذلك إلي تأثير الوعي البيئي بكل ما يتضمنه من وعي معرفي وسلوكي ووجداني كلما اقبل على المنتجات الخضراء ويتفق البحث الحالي في نتائجه مع دراسة لمياء أبوزيد (2019)، (Krishna Kumar Veluri, 2012).

ولمعرفة حجم التأثير تم تطبيق معادلة إيتا : $t =$ قيمة (ت) لمقياس الوعي البيئي لتوجه نحو المنتجات الخضراء (ككل) = 28.774، ودرجة الحرية $df = (51)$

$$\eta^2 = \frac{t^2}{t^2 + df} = 0.942$$

وبحساب حجم التأثير وجد إن $\eta^2 = 0.942$

وبتحديد حجم التأثير الذي بلغت قيمته من المعادلة مساويا (0.821) ما إذا كان كبيرا

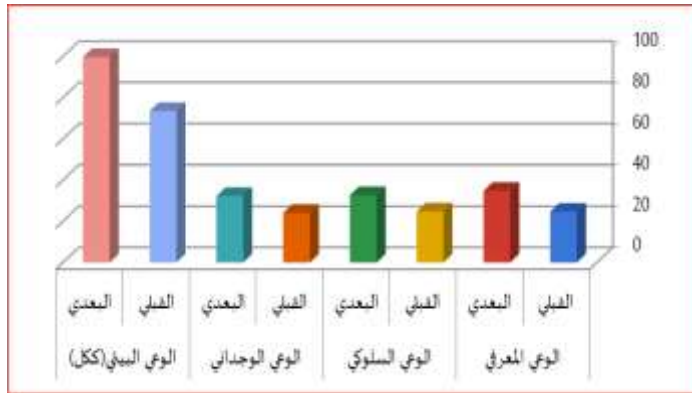
أو متوسطاً أو صغيراً كالاتي:

$$d = \frac{2\sqrt{\eta^2}}{\sqrt{1 - \eta^2}}$$

من خلال الجدول المرجعي لتحديد مستويات حجم التأثير

حجم التأثير				الأداة المستخدمة
كبير جدا	كبير	متوسط	صغير	
١.١	٠.٨	٠.٥	٠.٢	D ²
٠.٢٠	٠.١٤	٠.٠٦	٠.٠١	η ²

وهذا يعني أن حجم التأثير كبير وبذلك يتحقق الفرض الثالث.



شكل (١) المتوسطين القبلي والبعدي لدرجات المقبلين على الزواج علي مقياس الوعي البيئي لتوجه نحو المنتجات الخضراء (ككل) وعند كل مكون من مكوناته

الفرض الرابع:

للتحقق من صحة الفرض الرابع من فروض البحث والذي ينص علي: " يوجد فرق دال إحصائيا عند مستوى ($\alpha \leq 0.05$) بين متوسطى درجات المقبلين على الزواج فى التطبيق القبلي والبعدي لمقياس إدارة الموارد الأسرية لتوجه نحو المنتجات الخضراء (ككل) وعند كل مكون من مكوناته.

ولاختبار صحة هذا الفرض تم حساب (t-test) لمتوسطين مرتبطين) للمقارنة بين متوسطي درجات المقبلين على الزواج فى التطبيق القبلي والبعدي لمقياس إدارة الموارد الأسرية لتوجه نحو المنتجات الخضراء (ككل) وعند كل مكون من مكوناته، والجدول التالي يلخص هذه النتائج.

جدول (٣٤) يوضح نتائج اختبار "ت" للمقارنة بين المتوسطين القبلي والبعدي

لدرجات المقبلين على الزواج علي مقياس إدارة الموارد الأسرية لتوجه نحو المنتجات

الخضراء (ككل) وعند كل مكون من مكوناته

مكونات مقياس إدارة الموارد الأسرية	التطبيق	المتوسط الحسابي "م"	الانحراف المعياري "ع"	درجة الحرية "د.ح"	قيمة "ت"	مستوي الدلالة واتجاهها	مربع إيتا η^2	حجم التأثير d
إدارة المورد المالي	القبلي	18.87	1.88	51	**27.612	0.000	0.937	7.487
	البعدي	26.52	0.73					
ادارة الوقت	القبلي	21.71	3.35	51	**10.351	0.000	0.678	2.386
	البعدي	26.52	0.73					
القدرة على اتخاذ قرارات إستهلاكية سليمة	القبلي	17.75	2.55	51	**16.479	0.000	0.842	4.235
	البعدي	23.69	0.51					
إدارة الموارد الأسرية (ككل)	القبلي	58.33	5.06	51	**26.974	0.000	0.934	7.303
	البعدي	76.73	1.01					

**دالة عند مستوى ٠.٠١ *دالة عند مستوى ٠.٠٥

يتضح من الجدول السابق أن قيمة "ت" دالة عند مستوي (٠.٠١) وهذا الفرق دال لصالح التطبيق البعدي مما يشير إلي وجود فرق دال إحصائياً بين متوسطي درجات المقبلين على الزواج علي مقياس إدارة الموارد الأسرية لتوجه نحو المنتجات الخضراء (ككل) وعند كل مكون من مكوناته - لصالح التطبيق البعدي، حيث بلغت قيمة "ت" لمقياس إدارة الموارد الأسرية لتوجه نحو المنتجات الخضراء (ككل) (٢٦.٩٧٤) وهي قيمة دالة إحصائياً عند مستوي ٠.٠١ عند درجة حرية (٥١).

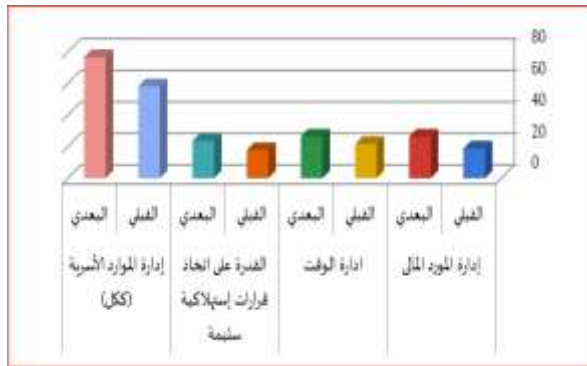
مناقشة الفرض الرابع:

تم قبول الفرض حيث يوجد فرق دال إحصائياً عند مستوي ($\alpha \leq 0.05$) بين متوسطي درجات المقبلين على الزواج في التطبيق القبلي والبعدي لمقياس إدارة الموارد الأسرية لتوجه نحو المنتجات الخضراء (ككل) وعند كل مكون من مكوناته - لصالح التطبيق

البعدي, ويرجع ذلك إلي أنه كلما زاد الوعي بإدارة الموارد الأسرية بكل ما يتضمنه من إدارة مود المالى والوقت وإتخاذ القرارات الإستهلاكية الصحيحة كلما زاد أقبال على المنتجات الخضراء ويتفق البحث الحالي في نتائجه مع دراسة أسماء الأنصاري (٢٠١٩), الحسينى ریحان, وآخرون (٢٠١٨). ولمعرفة حجم التأثير تم تطبيق معادلة إيتا : $t =$ قيمة (ت) لمقياس إدارة الموارد الأسرية لتوجه نحو المنتجات الخضراء (ككل) = ٢٦.٩٧٤، ودرجة الحرية $df = (٥١)$

$$\eta^2 = \frac{t^2}{t^2 + df} = 0.934$$

وبحساب حجم التأثير وجد إن $\eta^2 = 0.934$ وبتحديد حجم التأثير الذي بلغت قيمته من المعادلة مساويا (٧.٣٠٣) ما إذا كان كبيرا أو متوسطا أو صغيرا من خلال الجدول المرجعي لتحديد مستويات حجم التأثير تبين أن حجم التأثير كبير وبذلك يتحقق الفرض الرابع.



شكل (٢) المتوسطين القبلي والبعدي لدرجات المقبلين على الزواج علي مقياس إدارة الموارد الأسرية لتوجه نحو المنتجات الخضراء (ككل) وعند كل مكون من مكوناته

الفرض الخامس:

للتحقق من صحة الفرض الخامس من فروض البحث والذي ينص علي: "توجد علاقة إرتباطية دال موجبة بين درجات المقبلين على الزواج فى التطبيق القبلى والبعدى لمقياس الوعي البيئي لتوجه نحو المنتجات الخضراء (ككل)، ودرجاتهم علي مقياس إدارة الموارد الأسرية لتوجه نحو المنتجات الخضراء (ككل).

تم حساب معامل ارتباط بيرسون بين درجات توجد علاقة إرتباطية دال موجبة بين درجات المقبلين على الزواج فى التطبيق القبلى والبعدى لمقياس الوعي البيئي لتوجه نحو المنتجات الخضراء (ككل)، ودرجاتهم علي مقياس إدارة الموارد الأسرية لتوجه نحو المنتجات الخضراء (ككل). كما هو موضح بالجدول التالي:

جدول (٣٥) يوضح قيمة "ر" ودلالاتها الاحصائية للعلاقة الارتباطية بين

متغيرات البحث

إدارة الموارد الأسرية (ككل)	القدرة على اتخاذ قرارات إستهلاكية سليمة	ادارة الوقت	إدارة المورد المالى	الوعي البيئي(ككل)	الوعي الوجداني	الوعي السلوكي	الوعي المعرفي	المتغيرات
.318*	.155*	.138*	.372**	.612**	*.203	.322*		الوعي المعرفي
.169*	.245*	.340*	.414**	.336*	.367**			الوعي السلوكي
.268**	.261*	.268*	.192*	.569**				الوعي الوجداني
.240**	.133*	.260*	.242*					الوعي البيئي(ككل)
.513**	.290**	.223**						إدارة المورد المالى
.567**	.316*							ادارة الوقت
.447**								القدرة على اتخاذ قرارات إستهلاكية سليمة
								إدارة الموارد الأسرية (ككل)

تشير نتائج الجدول السابق إلي:

- وجود علاقة إرتباطية دالة موجبة بين درجات المقبلين على الزواج فى التطبيق القبلى والبعدى علي مقياس إدارة الموارد الأسرية (ككل)، ودرجاتهم علي كل مكون من مكوناته (إدارة المورد المالى ، ادارة الوقت، القدرة على اتخاذ قرارات إستهلاكية سليمة) حيث بلغت قيمة "ر" دلالتها الإحصائية عند مستويات الدلالة (٠.٠٥، ٠.٠١) .

- وجود علاقة إرتباطية دالة موجبة بين درجات المقبلين على الزواج فى التطبيق القبلى والبعدى علي أبعاد مقياس الوعي البيئي لتوجه نحو المنتجات الخضراء، ودرجاتهم علي أبعاد مقياس إدارة الموارد الأسرية حيث بلغت قيمة "ر" دلالتها الإحصائية عند مستويات الدلالة (٠.٠٥، ٠.٠١) .

- وجود علاقة إرتباطية دالة موجبة بين درجات المقبلين على الزواج فى التطبيق القبلى والبعدى علي مقياس الوعي البيئي لتوجه نحو المنتجات الخضراء (ككل)، ودرجاتهم علي مقياس إدارة الموارد الأسرية (ككل) حيث بلغت قيمة "ر" دلالتها الإحصائية عند مستوي الدلالة (٠.٠١) .

ويمكن للباحثان قبول الفرض الخامس من فروض البحث والذي ينص علي " توجد علاقة إرتباطية دال موجبة بين درجات المقبلين على الزواج فى التطبيق القبلى والبعدى لمقياس الوعي البيئي لتوجه نحو المنتجات الخضراء (ككل)، ودرجاتهم علي مقياس إدارة الموارد الأسرية لتوجه نحو المنتجات الخضراء (ككل)، ويرجع ذلك إلي أنه بزيادة الوعي بادرة مواد الاسرة يزداد تركيز الفرد للقضايا البيئية وحمايتها لإنتمائته لها وحرصه على الحفاظ عليها.

الفرض السادس

للتحقق من صحة الفرض السادس من فروض البحث والذي ينص علي: "يحقق برنامج إرشادى فاعلية في تنمية الوعي البيئى لدى المقبلين على الزواج لتوجه نحو

المنتجات الخضراء وعلاقتها بإدارة الموارد الأسرية، وفقا لنسبة الكسب المعدل لبلاك

لدرجاتهم علي مقياس الوعي البيئي ودرجاتهم علي مقياس إدارة الموارد الأسرية.

تم حساب المتوسطين القبلي والبعدي لدرجات المقبلين على الزواج علي مقياس الوعي

البيئي لتوجه نحو المنتجات الخضراء (ككل)، ودرجاتهم علي مقياس إدارة الموارد

الأسرية لتوجه نحو المنتجات الخضراء (ككل)، والجدول (٣٦) يوضح هذه النتائج.

جدول (٣٦) يوضح نسبة الكسب المعدل لبلاك بين المتوسطين القبلي والبعدي

لدرجات المقبلين على الزواج علي مقياس الوعي البيئي لتوجه نحو المنتجات

الخضراء (ككل)، ودرجاتهم علي مقياس إدارة الموارد الأسرية لتوجه نحو المنتجات

الخضراء (ككل).

الدالة	معدل الكسب لبلاك	الدرجة العظمي	المتوسط الحسابي	التطبيق	
مقبول لأنها أكبر من الواحد الصحيح	1.171	36	24.63	القبلي	الوعي المعرفي
			34.75	البعدي	
مقبول لأنها أكبر من الواحد الصحيح	1.204	33	24.81	القبلي	الوعي السلوكي
			32.71	البعدي	
مقبول لأنها أكبر من الواحد الصحيح	1.168	33	24.10	القبلي	الوعي الوجداني
			32.29	البعدي	
مقبول لأنها أكبر من الواحد الصحيح	1.178	102	73.54	القبلي	الوعي البيئي (ككل)
			99.75	البعدي	
مقبول لأنها أكبر من الواحد الصحيح	1.224	27	18.87	القبلي	إدارة المورد المالي
			26.52	البعدي	
مقبول لأنها أكبر من الواحد الصحيح	1.087	27	21.71	القبلي	ادارة الوقت
			26.52	البعدي	
غير مقبول لأنها أقل من الواحد الصحيح	0.862	27	17.75	القبلي	القدرة على اتخاذ قرارات إستهلاكية سليمة
			23.69	البعدي	
مقبول لأنها أكبر من الواحد الصحيح	1.171	78	58.33	القبلي	إدارة الموارد الأسرية (ككل)
			76.73	البعدي	

يوضح نتائج الجدول السابق أن:

١- بلغت قيمة معدل الكسب لمقياس الوعي البيئي (١.١٧٨) وهي قيمة مقبولة لأنها أكبر من الواحد الصحيح وبالتالي يمكن القول أن استخدام استراتيجية كورنيل يتصف بدرجة مقبولة من الفعالية فيما يختص بتنمية الوعي البيئي (هو يحقق نسبة كسب معدل (ثابت بلاك) أكبر من (١.٠٢)).

٢- بلغت قيمة معدل الكسب لمقياس إدارة الموارد الأسرية (١.١٧١) وهي قيمة مقبولة لأنها أكبر من الواحد الصحيح وبالتالي يمكن القول أن استخدام استراتيجية كورنيل يتصف بدرجة مقبولة من الفعالية فيما يختص بتنمية إدارة الموارد الأسرية (هو يحقق نسبة كسب معدل (ثابت بلاك) أكبر من (١.٠٢)). ويتضح مما سبق يمكن للباحثان قبول الفرض السادس من فروض البحث والذي ينص علي: " يحقق البرنامج فاعلية في تنمية الوعي البيئي لدى المقبلين على الزواج لتوجه نحو المنتجات الخضراء وعلاقتة بإدارة الموارد الأسرية، وفقا لنسبة الكسب المعدل لبلاك لدرجاتهم علي مقياس الوعي البيئي ودرجاتهم علي مقياس إدارة الموارد الأسرية"، وأتفق هذا مع أهداف رؤية مصر ٢٠٣٠ من حيث جودة الحياة والإستدامة البيئية وتبنى أنماط الاستهلاك والإنتاج المستدام وتحقيق أفضل استخدام للموارد الطبيعية وفق البعد البيئي للتنمية المستدامة وبذلك تم إثبات فاعلية البرنامج الإرشادي - متفقاً مع معظم برامج الإرشاد في مجال الاقتصاد المنزلي في جداولها للفئة المستهدفة وأهمية هذه البرامج بأنواعها كل في مجاله.

التوصيات البحث:

توصيات موجهة لوزارة التربية والتعليم ووزارة التعليم العالي:

- إكساب الشباب معارف ومهارات الوعي البيئي من خلال دمج تلك المهارات في المقررات الدراسية.

- إدخال مقرر الوعي البيئي ضمن المقررات الدراسية .

توصيات موجهة لجهاز تنمية المشروعات الصغيرة ووزارة التضامن الاجتماعي والصندوق الاجتماعي للتنمية:

- مناقشة الجهات الإقليمية المعنية بما فيها جامعة الدول العربية بالعمل علي وضع إستراتيجيات وسياسات وخطط عمل ودراسات إقليمية متكاملة تهدف إلي تنمية الوعي البيئي لتحقيق التنمية المستدامة.

- تعزيز التنقيف المجتمعي بأهمية البيئة والمنتجات الخضراء.

- ضرورة وضع تشريعات وقوانين تدعم المنتج الأخضر.

- تشجيع إقامة المشروعات التي تنتج منتجات مستدامة من خلال تطبيق عدة حوافز من ضمنها الإعفاءات الضريبية، وتسهيل إجراءات التسجيل والتراخيص، وتخفيض أسعار المياه والكهرباء.

توصيات موجهة لوزارة الإعلام:

- تقديم برامج من خلال وسائل الإعلام المرئية والمسموعة تحت على ضرورة الحفاظ على الموارد وترشيدها من خلال الوعي البيئي والتوجه نحو المنتجات الخضراء.

- تقديم برامج تشجع للشباب للحث على العمل الجماعي لحماية البيئة المحيطة بهم وتوضيح ما ينعكس عليهم من أهمية.

توصيات عامة:

١- العمل على إستقطاب خبراء في مجال حماية البيئة لتنفيذ بعض الدورات التدريبية للشباب.

٢- ضرورة وضع خطط إستثمار قدرات ومهارات الشباب ومواهبهم في إنشاء المشروعات المستدامة .

٣- تنظيم دورات تدريبية للشباب على نظم الإدارة الحديثة لإدارة الموارد الأسرية وتميبتها.

المراجع

أولاً المراجع العربية:

- ١- أسماء محمد الأنصاري (٢٠١٩): "مشاركة الأبناء في إدارة موارد الأسرة واثره على تنمية شعورهم بالمسؤولية الاجتماعية" المجلة الدولية للعلوم الإنسانية الاجتماعية, ع(٩).
- ٢- الحسينى ریحان, عبير دويك, دعاء عوضين, هاجر السيد(٢٠١٨): "وعى طلاب الجامعة بإدارة موارد الأسرة وعلاقتة بإتخاذ القرار لديهم" مجلة البحوث التربية النوعية , جامعة المنصورة, ع(٤٩).
- ٣- الموقع الرسمي لرئاسة مجلس الوزراء المصري: " استراتيجیة التنمية المستدامة", رؤية.٢٠٣٠.
- ٤- إیمان سید أحمد (٢٠١٣): " فاعلیة برنامج إرشادي لتنمية الوعي بالأمومة والرعاية الصحية والغذائية للأطفال دون سن الروضة في محافظة الشرقية", رسالة دكتوراه, كلية الزراعة, جامعة الزقازيق.
- ٥- ثامر البكري(٢٠١٢): " استراتيجیات التسويق الأخضر", ط(١), دار إثراء للنشر و التوزيع, عمان.
- ٦- جمهورية مصر العربية: "وزارة التخطيط والمتابعة والإصلاح الإداري, استراتيجیة التنمية المستدامة مصر" ٢٠٣٠ متاح فى http://www.crci.sci.eg/wp-content/uploads/2015/06/Egypt_2030.pdf
- ٧- حسن عوض حسن الجندي(٢٠١٤): "الإحصاء والحاسب الآلي :تطبيقات IBM SPSS Statistics V₂₁ مكتبة الأنجلو المصرية, ط(١), القاهرة.

- ٨- رانيا وصفى عثمان (٢٠٢٣): "متطلبات تفعيل ممارسات القيادة الخضراء نحو التعليم في مجال التغير المناخي على ضوء الاستراتيجية الوطنية للتغيرات المناخية" مجلة كلية التربية، جامعة دمياط، مج ٣٨، ع ٨٥٤.
- ٩- رقية حدادو (٢٠١٧): "العوامل المؤثرة على قرار شراء المنتجات الخضراء" دراسة حالة، كلية العلوم الإقتصادية والتجارية، جامعة غرداية، الجزائر.
- ١٠- زيناها عبد الستار فرج (٢٠١٢): "الأطفال وتنمية الوعي البيئي" مجلة كلية الآداب، جامعة المنصورة، ع ٥١٤.
- ١١- سالم محمد سالم العماري (٢٠١٧): "خطوات المنهج التجريبي"، كلية التربية الجامعة الأسمرية الإسلامية، ع (٣)، ليبيا.
- ١٢- سوزان يوسف محمد بغدادى (٢٠١٣): "التحديات المعاصرة الداعية للنهوض بالوعي البيئي" دراسة تشخيصية، مجلة كلية التربية، جامعة بورسعيد، ع (١٤).
- ١٣- سهام أحمد العزب (٢٠١٩): "التماسك الأسري كما تدركه طالبات الجامعة في ضوء بعض الخصائص الأسرية"، المجلة العربية الآداب والدراسات الإنسانية، ع (٨).
- ١٤- شمعة أحمد الشقري (٢٠٢٠): "مستوى السلوك البيئي المسئول لدى الشباب الجامعي في مدينة شرورة"، مجلة العلوم التربوية والدراسات الإنسانية، مج (٦)، ع (١٣).
- ١٥- شنودة سعيد غالى، وائل فوزى عبد الباسط و امانى البرى (٢٠٢٢): "أثر الإستهلاك الأخضر على سلوك الشراء الأخضر دراسة ميدانية"، مجلة العلوم البيئية، كلية الدراسات العليا والبحوث البيئية، جامعة عين شمس، مج ٥١، ع ١١٤.

١٦- عبد الله سالم الزعبي (٢٠١٥): "مستوى الوعي البيئي لدى طلبة كلية العلوم التربوية وعالقاته ببعض المتغيرات"، دراسات العلوم التربوية، مج ٤٢، ع(٣).

١٧- عماد أبو القاسم، عادل محمود رفاعي (٢٠١٦): "البحث العلمي ومشكلاته(بين النظرية والتطبيق)"، دار المنار للنشر والتوزيع، القاهرة.

١٨- فاطمة محمد عبد العاطي، سناء محمد النجار (٢٠١٢): "التواصل الإلكتروني للأزواج العاملين بالخارج وأثره على إدارة الزوجة لمواردها السرية" لمؤتمر العلمي العربي، أفاق التعاون العربي لتنمية المجتمع في الفترة من ١٠-٩ مايو.

١٩- لمياء شعبان أحمد أبوزيد (٢٠١٩): "فاعلية برنامج مقترح في ادارة المنزل واقتصاديات الأسرة قائم على تطبيق الواتس اب لتنمية الوعي الاقتصادي وبعض مهارات ادارة الوقت لدى طالبات جامعة القصيم"، جامعة أسيوط، مج (٣٥)، ع(٤).

٢٠- محمود عبد الرحمن عيسى، وفاء فؤاد شلبي، دعاء عثمان حسانين (٢٠١٤): "فاعلية برنامج باستخدام الوسائط المتعددة لتنمية اتجاهات المستهلكين نحو نظم حمايتهم في ظل قانون حماية المستهلك"، المؤتمر الدولي الثاني للإقتصاد المنزلي التنمية البشرية ومتطلبات سوق العمل ٢-٥ مايو، كلية الإقتصاد المنزلي، جامعة حلوان.

٢١- نيللي محمد العطار (٢٠١٤): "مناهج البحث العلمي" دار المعرفة الجامعية الإسكندرية.

٢٢- وفاء أحمد عبدالله الزهراني(٢٠٠٩):"وعي ربات الاسر بمقومات الكفاءة الادارية وعلاقته ببعض سمات الشخصية" , رسالة ماجستير منشورة , جامعة أم القرى , السعودية.

٢٣- وفاء محمد خليل (٢٠١٦):" كفاءة إدارة موارد الأسرة وعلاقتها بالعنف الموجة ضد الزوجة" , مجلة البحوث في العلوم والفنون النوعية , جامعة الإسكندرية كلية التربية النوعية , ع(٥).

٢٤- نعمه مصطفى رقبان(٢٠١١):" دليلك للإدارة العلمية للشئون المنزلية" ، دار السماح للطبع والنشر, الإسكندرية.

Second : English references:-

25- Amrutha, V. & Geetha, S. (2019): "**A systematic review on green human resource management: Implications for social sustainability**, Journal of Cleaner Production, 119,131.

26- Erkan. Ari, & Yilmaz. V. (2017). "**Effects of environmental illiteracy and environmental awareness among middle school students on environmental behavior. Environment, development and sustainability**", 19(5), 1779-1793.

27- Krishna Kumar Veluri,(2012):" **Green Marketing- Indian Consumer Awareness and Marketing Influence on Buying Decision**, International Journal of Research

in Commerce and Management", Volume 3, N°2,
February 2012, p60.

- 28- Setti, Z. (2017).: **Entrepreneurial intentions among youth in MENA countries: Effects of gender, education, occupation and income. International Journal of Entrepreneurship and Small Business**, 30(3).
- 29- Singh, U(2013) :"**Comparative study of environmental awareness of different level teachers**", Indian streams Research Journal, 3(7).
-
-