

الاستفادة من جماليات السحابات والأزرار كمدخل لاستحداث صياغات
تشكيلية لإنتاج مكملات ملابس منفصلة للسيدات

**Utilizing Aesthetics of Zippers & Buttons as an
Approach to Innovate Plastic Formulations of
Women's Separate Clothes Accessories**

أ.م. د/ إيناس عادل الفواخري
أستاذ الملابس والنسيج المساعد بقسم الاقتصاد المنزلي
كلية التربية النوعية - جامعة كفر الشيخ

المخلص:

يهدف البحث إلى إثراء المكملات الملابس المنفصلة بروى تصميميه جديدة ذات طابع مبتكر يتسم بالطلاقة والحدأة وذلك من خلال الكشف عن الإمكانيات التشكيلية للسحابات والأزرار في إنتاج مكملات ملابس مسابرة للموضة وقليلة التكلفة عالية القيمة غير متداولة بالأسواق، فكرة البحث فتحت مجالاً للإبداع والابتكار من خلال تجريب صياغات تشكيلية للسحابات والأزرار لا نهاية لها في تصميم وتنفيذ مكملات ملابس غير مألوفة ذات قيم جمالية وابتكارية .

تم تصميم مجموعتين من المكملات الملابس المنفصلة أحدهما باستخدام السحابات والأخرى باستخدام الأزرار وتشتمل المجموعة على عدد (١٠) مكمل منفصل وتم تنفيذهم وتقييمهم من خلال محاور التقييم (الجانب الابتكاري-الجانب الجمالي -الجانب الوظيفي -الجانب الاقتصادي) من قبل المحكمين المتخصصين والفئة المستهدفة، وكانت أفضل المكملات المنفذة في تحقيق جوانب التقييم (ككل) في المجموعة الأولى هو المكمل رقم (١) بمعامل جودة ٩٩,١٣٪ وأقلهم المكمل رقم (٩) بمعامل جودة ٨٠,٠٣٪ ، وكانت أفضل المكملات المنفذة في المجموعة الثانية هو المكمل رقم (٨) بمعامل جودة ٩٧,٥٧٪ وأقلهم المكمل رقم (٦) بمعامل جودة ٨٢,٩٩٪ ،

الكلمات المفتاحية: السحابات ، الأزرار، صياغات تشكيلية، مكملات ملابس منفصلة.

المقدمة والمشكلة البحثية:

ان مكملات الملابس لها سمات خاصة ومميزة فهي لغة تشكيلية يمكن من خلالها ممارسة الفن حيث يتيح للقائم بها انتاج قطع لها وظائف نفعية بجانب القيمة الفنية، فلها أثر كبير على المظهر الملابس التي جانب اعتبارها من العوامل الهامة التي توضح مدى الوعي الحضاري لمزديها، كما انها تعتبر متطلب من متطلبات الاناقة لذا كان من الضروري التنوع في زخرفتها وابتكار حلول جديدة لإنتاجها (أماني شعبان -٢٠٢١-١٣٦)

ومن الخصائص البارزة التي تميز المرأة الأنيقة قدرتها على اتخاذ طابع ذاتي جميل لملابسها ومكملاتها بحيث تبدو ذات شخصية متفردة لذلك فإن المكملات تشد الانتباه من خلال خاماتها والوانها، فالخامات الغربية غير المألوفة يمكن أن تعطي تصميماً قوياً وجديداً، كما أن لكل خامة ذاتيتها الفعالة المؤثرة. (نادية خليل - ١٩٩٩-١٣).

والطبيعة من حولنا تزخر بالعديد من الخامات المتنوعة والتي تعتبر بمثابة مثيرات للفنان بما تعكسه من تنظيم جمالي وإمكانات تشكيلية متنوعة ذات طبيعة بنائية، وإيحاءات تشكيلية تظهر على سطح الخامات مما يحفز المبدع على التخيل ويدفعه لابتكار صيغ تشكيلية جديدة (أماني شعبان - ٢٠٢١-١٣٥).

السحابات والأزرار أحد الخامات التي لها دور فعال في تحقيق المظهر الملبسي الأنيق ويرفع من جودة مظهرية الملابس، وللأزرار أنواع عديدة تختلف حسب المادة المصنعة منها ما يصنع من خامات طبيعية كالمعادن (الذهب والفضة) والاصداف وتكون مرتفعة القيمة، ومنها ما يصنع من خامات صناعية كاللدائن أو البولي أكريليك والبولي أميد أو من الزجاج الملون كما يمكن تصنيع الأزرار يدوياً من الجلود أو من الخيوط أو الأقمشة ويمكن استخدام الأزرار في الزخرفة والتطريز بدلاً من استخدامها في غلق الملابس فقط (رشا فوز - ٢٠٠٢-٣٥)

إن السحابات والأزرار من المكملات الثابتة والتي تتوافر في متجر مستلزمات الحياكة كما يمكن إعادة تدويرها من الملابس القديمة التي تُلقي بالمخلفات وتضر بالبيئة، ولتحقيق الاستفادة المثلى من هذه الثروة يجب الإلمام بطبيعة هذه الخامات وطرق صياغتها (صافيناز النبوي - ٢٠٢٠-٨٧) ، وتعرف إعادة التدوير بعملية إعادة تصنيع واسترجاع المخلفات الي سلع جديدة لتقليل التأثير على البيئة (wang-2006)
وتعرف المكملات المنفصلة بأنها كل جزء منفصل عن الملبس ومتحرك مصنوع من خامات مختلفة، يمكن استبدالها بمكمل آخر ليعطي طلة مختلفة، مثل (الحقيبة، الحذاء، الشال، الحلي). (صافيناز النبوي - ٢٠٢٠-٩٢)

والحلي كأحد المكملات المنفصلة من المشغولات التي يلعب الشكل فيها دوراً هاماً، حيث يرتبط اتخاذ قرار بناء الشكل بالنسبة للفنان على أساس التأثير الجمالي للحلي، وهذا لا يعنى اهمال عناصر التصميم الأخرى والتي لها دور مهم أيضاً في نجاح التصميم من عدمها، وهنا يمكن القول إن فن الحلي بوجه عام يخضع لمجموعة عوامل تؤثر فيها وتعطي له الأهمية بالنسبة لعناصر التصميم الأخرى مثل عناصر التقنية، والجوانب الاقتصادية، وكذا العوامل الإنسانية للاستخدام. (السيد مزروع - 2012-458)
وقد تأثر فن الحلي بالثقافة المصرية بوصفها تراثاً وابداعاً وتجسيماً للمكيان القومي وانعكس ذلك في العديد صياغات اشكال الحلي التي يهدف المصمم من خلالها لإحياء فنون التراث وتطويره وفق أسس عصرية تحمل الطابع والهوية المصرية. (منصور إبراهيم وآخرون - ٢٠٢١-٣٨)

وهناك العديد من الدراسات السابقة اهتمت بالمكملات الملبسية منها: دراسة (أماني محمد شاکر، ٢٠١٤) هدفت إلى ابتكار أسلوب جديد لتصميم وإنتاج مجموعة من الصياغات التشكيلية المستحدثة لقلادات منسوجة مع مراعاة الأبعاد الجمالية والوظيفية للقلادة النسائية لإثراء مكملات زي المرأة العربية سعياً لإيجاد صناعات متكاملة تستطيع منافسة المنتجات الأجنبية التي تغزو السوق العربية، وتوصلت الدراسة إلي إنتاج مجموعة من القلادات النسائية التي استخدم فيها الدرجات اللونية بثناء بالاستعانة بالخامات النسجية المتنوعة مع تطعيمها بمجموعة من الفصوص والخرز ، وأكدت (رشا عباس : ٢٠١٥) على أهمية بعض الأشغال اليدوية وبالأخص في مجال المشروعات الصغيرة من خلال الاستفادة من الكروشيه في إنتاج مكملات منفصلة، وحققت

التصميمات المنفذة درجة قبول ونجاح في ضوء متوسطات تقييم المتخصصين لمحاول التقييم ككل، وأوصت الدراسة بالاهتمام باستحداث أساليب جديدة بتزيين الملابس ومكملاتها، واهتمت (رانيا شوقي - خيرة عوض: ٢٠١٩) بإثراء المكملات الملبسية جمالياً من خلال عمليات التطريز بالكمبيوتر بغرز مختلفة وبالدمج بين الخيوط الحريرية والخيوط الضوئية، وتوصلت الدراسة الي نجاح قبول الوحدات الزخرفية واستخدامها في الاكسسورات بشكل يتوافق مع اتجاهات الموضة الحديثة، واتجهت (شيماء مصطفى: ٢٠١٦) الي توظيف الجلد الصناعي مع الكروشية لإنتاج مكملات تتلاءم مع المرأة العاملة وتسائر الموضة وأوصت الدراسة بالاستفادة من الخامات المختلفة لعمل مكملات ملبسية معاصرة ، وتناولت (أسماء سويلم ٢٠٢١) الاهتمام بمجال المكملات الملبسية من خلال توظيف فن الكروشيه في إنتاج أساور يد والاستفادة منها في المشروعات الصغيرة وتوصلت الدراسة لأفضل نوع غرزة وافضل خامة خيط في المكملات المنفصلة وفقاً لآراء المتخصصين والمستهلكين، وابتكرت (Raghad A. - Olfat M. & ٢٠٢٠) مكملات ملابس للنساء مدعمة بتكنولوجيا الألياف الضوئية تصلح لفترة المساء والسهرة في المرحلة العمرية (٢٥-٤٠ سنة) وتوصلت الدراسة إلى ابتكار ثلاثة عشر مكماً (٨ مكماً منفصلاً-٥ مكماً متصلاً) باستخدام الألياف الضوئية روعي فيها التوافق والانسجام بين الألياف الضوئية والخامات التقليدية في خطوط التصميم واللون ، مما أضفى على التصميمات قيمةً جماليةً لتكامل العلاقات التشكيلية بين الخامات الضوئية والتقليدية ، وتناولت (إيناس الفواخري: ٢٠١٨) إمكانية توظيف فن المكرومية بهدف إثراء جماليات المكملات الملبسية وذلك باستخدام آليات جديدة من حيث نوع الخيوط المستخدمة والتصميمات المقترحة للمكملات الملبسية، وبذلك تم إحياء فن المكرومية في ثوب جديد وعصري غير مألوف ، وأسفرت النتائج عن إبتكار (١٦) تصميم لمكملات ملبسية منفصلة يصلح تنفيذها باستخدام عقد المكرومية وتم إختيار افضل (٨) مكملات ملبسية و تنفيذهم باستخدام عقد المكرومية و حققت المنتجات المنفذة درجة قبول ونجاح في ضوء متوسطات تقييم المتخصصين للجانب التصميمي، الوظيفي، والاقتصادي، وتناولت دراسة (هبة زكريا ابو حشيش، ٢٠١٧) الحفاظ على تراث البلاد ، باستخدام الموارد المتاحة وأهمها الحرف اليدوية التي تجعل الناس يستخدمون أيديهم ومهاراتهم لصنع منتجات يدوية مفيدة مثل مكملات الملابس وتوصلت الدراسة الي استجابة إنجازات وفخر إسهامهم في دعم أنفسهم وعائلاتهم. وقد وجد أن أسعار الملابس المصنوعة يدوياً من الكروشيه يمكن أن تتنافس مع قطع مماثلة في السوق، مع الأخذ في الاعتبار إمكانية تنفيذ أي تصميم فردي بأي حجم وأي لون حسب طلب العميل، وهو غير متوفر للملابس الجاهزة. وقد تبين أن النجاح في الاقتصاد الإبداعي يعتمد على كل من الإبداع والتجارة واهتمت (سالي فوزي، رانيا هيكل - ٢٠١٨) بإمكانية التوليف بين بقايا الجلود والسحابات لتنفيذ المكملات الملبسية المنفصلة وذلك من خلال استنباط أساليب فنية وتقنية في مجال التوليف لعمل الحلبي الملبسية للحصول على منتج مميز من الحلبي قادرة على المنافسة ويصلح لعمل مشروعات صغيرة للشباب، وتناولت (هبة رمضان عبد الحميد الشوشاني ٢٠١٢): تحقيق العلاقة المتعادلة بين جماليات الحلبي النسجية كالأرجونومية الوظيفية لها وتحقيق الجانب الوظيفي للحلي النسجية وقد توصلت الى إمكانية تحقيق الملاءمة الوظيفية للحلي النسجية لمواجهة احتياجات التسويق المحلي وإيجاد مداخل هامة وجديدة لتحقيق الملاءمة الوظيفية للحلي النسجية مع إثراء

القيمة الفنية والجمالية لها وبما يدعم قابليتها للتسويق، وهدفت (عهد محمد ساحيري- ٢٠٢١) الي لقاء الضوء على دور الاعتبارات الأرجونومية في تنمية القدرة الإبداعية لدي مصمم الحلّي والتي تساهم في ابداع تصميمات تعمل على الارتقاء بذوق المستهلك حيث يعد تصميم الحلّي، وأهّمت (رائيا هيكل -إيمان رأفت - ٢٠٢٠) بإعادة تدوير ربطات العنق غير المسايرة للموضة في عمل بعض القطع الملبسية والمكملات من خلال امكانية الاستفادة من جماليات اشكال ربطات العنق غير المسايرة للموضة بطريقة فنية. **تعقيب على الدراسات السابقة: اتفقت الدراسة الحالية مع الدراسات السابقة في:**

١. امكانية اقتراح وتنفيذ تصميمات جديدة لمكملات ملابس السيدات.
 ٢. إمكانية رفع القيمة الوظيفية والجمالية والاقتصادية للمكملات الملبسية.
 ٣. قبول السيدات لفكرة التجديد والابتكار في كل ما يتعلق بملابسها ومكملاتها.
- تختلف الدراسة الحالية عن الدراسات السابقة في:** إمكانية الاستفادة من جماليات السحابات والأزرار كمدخل لاستحداث صياغات تشكيلية لإنتاج مكملات ملبسية منفصلة للسيدات وتطوير مكملات الملابس من خلال الاستفادة من جماليات السحابات والأزرار التي تضاف لتحسين وتجميل المظهر الذي يبرز الطراز أكثر رونقاً وجمالاً، متأثراً بعدة عوامل عند القيام بتصميمه من أهمها الخامات المستخدمة في إنتاج المكمل والوظيفة التي يقوم بها والفكرة العامة لموديل المكمل ،لذا تم اختيار موضوع البحث تحت هذا العنوان

مشكلة البحث (Research Problem):

وبذلك يمكن صياغة المشكلة البحثية في التساؤل الرئيسي التالي: ما امكانية الاستفادة من القيم الجمالية للسحابات والأزرار في انتاج مكملات ملبسية منفصلة؟
وينتفع من هذا التساؤل الرئيسي التساؤلات الفرعية التالية:

- ١- ما درجة قبول المتخصصين للمكملات الملبسية المنفصلة المنفذة من جماليات السحابات والأزرار كمدخل لاستحداث صياغات تشكيلية؟
- ٢- ما درجة قبول المستهلكات للمكملات الملبسية المنفصلة المنفذة من جماليات السحابات والأزرار كمدخل لاستحداث صياغات تشكيلية؟
- ٣- ما هي أشكال الزخرفة الناتجة من توظيف الأزرار في تصميم وتنفيذ المكملات المنفصلة؟
- ٤- ما هي أنواع السحابات والأزرار التي تصلح لتوظيفها في تصميم وتنفيذ مكملات منفصلة؟

أهداف البحث (Research Objective):

- ١- الاستفادة من الصياغات التشكيلية للسحابات والأزرار وتوظيفها لإنتاج مكملات ملبسية منفصلة.

- ٢- تحقيق قيم جمالية ونفعية عن طريق استخدام خامات غير تقليدية لتصميم وتنفيذ المكملات المنفصلة.
- ٣- التعرف على آراء المتخصصين في مجال الملابس والنسيج للمكملات المنفصلة المنفذة.
- ٤- التعرف على درجة قبول المستهلكات للمكملات المنفذة.
- ٥- تنمية الفكر الإبداعي من خلال انتاج مكملات منفصلة بالسحابات والأزرار.
- ٦- الحصول على مكمل مبسي مميز قادر على المنافسة ويصلح لعمل مشروعات صغيرة.

أهمية البحث (Research Significant):

- ١- فتح آفاق ورؤى استخدامية للشكل الجمالي للسحابات والأزرار.
- ٢- اللقاء الضوء على السحابات والأزرار كأحد الخامات الداعمة للتنمية المستدامة في الموضة.
- ٣- انتاج مكملات منفصلة بأقل التكاليف المادية من خلال توظيف السحابات والأزرار غير المستخدمة.

فروض البحث (Research Hypotheses):

- ١- توجد فروق ذات دلالة إحصائية عند مستوي (٠,٠٥) بين تقييم المتخصصين للمكملات الملبسية المنفصلة المنفذة من جماليات السحابات والأزرار كمدخل لاستحداث صياغات تشكيلية لتحقيق جوانب التقييم (الجانب الابتكاري، الجانب الجمالي، الجانب الوظيفي، الجانب الاقتصادي)
- ٢- توجد فروق ذات دلالة إحصائية عند مستوي (٠,٠٥) بين تقييم المستهلكات للمكملات الملبسية المنفصلة المنفذة من جماليات السحابات والأزرار كمدخل لاستحداث صياغات تشكيلية لتحقيق بنود التقييم (ككل).

حدود البحث (Research Limitations):

- حدود موضوعية: مكملات منفصلة - السحابات - الأزرار.
- حدود زمانية: خلال عام ٢٠٢١ - ٢٠٢٢
- حدود مكانية: معامل الحياكة بكلية التربية النوعية - جامعة كفر الشيخ

منهج البحث (Research Methodology):

يتبع هذا البحث المنهج الوصفي التحليلي والمنهج شبه التجريبي للكشف عن فاعلية المتغير المستقل (السحابات والأزرار) على المتغير التابع (المكملات المنفصلة)

باستخدام بعض غرز وتقنيات الحياكة لإثراء جماليات المكملات المنفصلة المنفذة من خلال تقييم الجوانب الابتكارية والجمالية والوظيفية والاقتصادية لتلك المكملات.

عينة البحث (Research Sample):

اشتملت عينة البحث على:

- ١- عشرون مكملاً ملبسي منفصل (١٠ مكملات بالسحابات- ١٠ مكملات بالأزرار).
- ٢- المحكمين المتخصصين: عددهم (١٢) وهم السادة أعضاء هيئة التدريس المتخصصين بمجال الملابس والنسيج بجامعة مختلفة.
- ٣- المحكمين من الفئة المستهدفة: عددهم (٢٠) وهم من الفتيات المستهلكات تتراوح أعمارهن من ١٨-٤٠ سنة

أدوات البحث (Research Tools):

- ١- استمارة استبيان تقييم للمحكمين المتخصصين لتقييم المكملات المنفصلة المنفذة.
- ٢- استمارة استبيان تقييم للمحكمين (المستهلكات) لتقييم المكملات المنفصلة المنفذة.

مصطلحات البحث: (Research Terms):

الصياغات التشكيلية Fine formulations

تعني كلمة صياغة كما جاء في قاموس المورد " طريقة وأسلوب الأداء وفقاً لمقاييس تقنية مقررة "

الصياغات التشكيلية هي محاولة لإيجاد الهيئة المناسبة لهذه الفكرة ولإحكام هذه العلاقات يتطلب التحرك بعناصر التكوين لأنسب الأوضاع (محمود البسيوني- ١٩٨٠ - ٨٦) يعني بها الحلول الابتكارية التي تتميز بالجدية والأصالة عن طريق علاقات وأفكار مستحدثة للوسائط المادية المختلفة وطرق التنفيذ من ملابس المسطح والتجسيم وذات توزيعات متنوعة غير تقليدية على سطح المشغولات الفنية (امل عويس -٢٠٠٨-٢) التعريف الإجرائي: أسلوب لتطويع السحابات والأزرار تشكلياً لإيجاد حلول تصميمية مبتكرة تنبثق من طبيعة وهيئة الخامة.

السحابات المنزلفة Zipers: تصنع من البلاستيك أو المعادن بأطوال مختلفة وقد تستخدم للزينة خاصة عندما يكون لونها مختلف عن الملابس ويمكن تعليق أشكال مختلفة في جراب السوست لإعطاء شكل جمالي، وهي إحدى المكملات الملبسية المتصلة. (هويدا مبروك -٢٠١٤)

من المثبتات التي لها أهمية زخرفية بجانب أهميتها الوظيفية وقد أصبحت ذات شكل ظاهر في تصميم الزي، ويوجد منها أنواع مختلفة من حيث الخامة واللون والطول والوزن (رأفة عبد القادر -٢٠١٧)

الأزرار Buttons: في اللغة كما يذهب إليه معجم اللغة العربية المعاصر قطعة صغيرة من معدن أو نحوه مستديرة الشكل غالباً، توضع على الثياب وتدخل في عروة لتمسك طرفي الثوب.

وتعرفه (رشا فواز، ٢٠٠٢ - ٣٤) أنه قرص صغير ورقيق مصنوع من مادة صلبة يخاط أو يثبت على قطعة القماش أو الملابس بالإبرة والخيط من خلال الفتحات الموجودة في مركز القرص وتستخدم لغرض جمع أطراف الملابس على بعضها، وتصنع الأزرار من أي مواد معدنية أو عظمية أو بلاستيكية أو خشبية أو من أي مواد أخرى، بعض الأزرار لها فتحات غير مرئية من الخلف بغرض تثبيته على القماش بينما تبقى واجه الزر خالية من الثقوب لمزيد من الجمالية.

المكملات المنفصلة: "clothing accessories"

المكمل لغوياً: هو ما لا يحتاج بعد تكوينه إضافة، والمكمل هو ما يتخذ من إضافة مقدره لإتمام شيء ما، والمكملات هي تعبير عن مظهرين أولهما المظهر الفني والثاني المظهر الفكري والمقصود بها الأجزاء المصاغة من خامات متعددة لاستكمال الاستعمالات المطلوبة في الخامات الأخرى الخاصة بملابس الإنسان وغيرها (غادة شاكر عبد الفتاح، ٢٠١٥)، وكلمة أكسسوار مشتقة من الكلمة اللاتينية "اكسيو" والتي تعني الاضافة او الشيء المصاحب أو الذي يمكن إضافته إلي شيء اخر. (Wang, Youjiang (2006)

الدراسة التطبيقية:

تمت الدراسة التطبيقية على النحو التالي:

- ١- تم تجميع بعض السحابات والأزرار مختلفة الألوان والخامات والأحجام، وبعض الخامات المساعدة مثل اللؤلؤ والخرز والحلقات المعدنية، خطاف اذن.
- ٢- تنفيذ عدد (٢٠) مكمل ملبسي منفصل منقسمين الى مجموعتين: المجموعة الأولى: ١٠ مكملات بتوظيف السحابات المنزقة والمجموعة الثانية (١٠) مكملات بتوظيف الأزرار، مع إضافة بعض الخامات المساعدة لإضافة شكل جمالي.
- ٣- عرض المكملات الملبسية المنفذة على عدد (١٢) من المحكمين المتخصص لبنود التقييم وعدد(٢٠) من المستهلكات عن طريق استمارة استبيان ملحق رقم (١) ورقم (٢).
- ٤- تم إجراء المعالجات الاحصائية باستخدام البرنامج الاحصائي Spss الاصدار الحادي والعشر وتم مناقشة وتفسير النتائج

المكملات المنفذة في المجموعة الأولى : مكملات ملبسية منفصلة منفذة بالسحابات

جدول رقم (١) يوضح المكملات المنفصلة المنفذة بالسحابات المنزقة

المكمل رقم (١)	المكمل رقم (٢)
----------------	----------------

		الشكل
طقم حلي (عقد- حلق- خاتم)	حقيبة يد	النوع
سحاب ألومنيوم، لؤلؤ أبيض وأسود، حلقات معدنية، خطاف أذن ، سلسلة معدنية	سحابات سحرية بلاستيكية متنوعة الألوان، طول ٥٠ سم	الخامات
طقم مكون من وحدات من السحابات الملفوفة ومثبت في منتصفها اللؤلؤ الأبيض والأسود بالتناوب بغرزة اللفق السحري	تم تثبيت السحابات في تكرار لوني وتم تشكيله بشكل تركيب نسجي ١/١، وتم قص الأطوال الزائدة ، وتمت حياكتها من الجانبين وتركيب بطانة داخلية للحقيبة	التكوين
المكمل رقم (٤)	المكمل رقم (٣)	
		الشكل
حلق	طقم حلي(عقد-حلق)	النوع
جرار سحاب معدني ذو لون ذهبي ، ٢ حلقة قطر ٢ سم ، ٢ خطاف اذن.	سحابات معدنية لونها ذهبي ،لؤلؤ أسود ، سلسلة معدني بلون ذهبي ، خطاف أذن ، قفل سلسلة	الخامات
تم تشكيل الحلق عن طريق تركيب الحلقة في جرار السحاب من أسفل وتثبيت خطاف الأذن في جرار السحاب من الأعلى.	تم تشكيل الطقم على أساس لف السحابات على شكل دوائر وتم التخلص من طرف السحاب المنسوج بالقص ثم حرق الأطراف لعدم تعرضها للتسيل وتجميع الدوائر بجانب بعضها وتثبيتها على قاعدة من قماش الجوخ، وتم تركيب طرفي السلسلة والقفل، وتركيب خطاف الأذن بالسحابات المشكلة مكونة الحلق.	التكوين
المكمل رقم (٦)	المكمل رقم (٥)	

		الشكل
بروش	صندل	النوع
سحاب معدني بلون ذهبي، قماش جوخ	٢متر سحاب معدني لونه ذهبي ، جلد، نعل صندل	الخامات
تم قص أطراف قماش السحاب وحرق أطرافه ليكون جاهز للتشكيل ثم قص قاعدة من قماش الجوخ على شكل عصفور، ثم تم تثبيت الجزء المعدني على خطوط التصميم ، تفريغ مساحة الأرضية غير المرغوبة ،تثبيت دبوس مشبك في القاعدة ليكون جاهزا لاستخدامه كبروش	تم تثبيت ثلاثة أماكن لارتكاز وجه الصندل وهم على الجانبين وبين الأصبع الأكبر وما يليه، ثم تم تشكيل السحاب على شكل فيونكة متعددة الأدوار، وتم التثبيت يدوياً.	التكوين
المكمل رقم (٨)	المكمل رقم (٧)	
		الشكل
حافظة نقود وموبايل	سوار	النوع
عدد ٦ سحاب سحري ألوان مختلفة طول ٢٠سم ، قماش للبطانة .	سحاب معدني لونه ذهبي، قفل معدني ، حلقات معدنية ، لؤلؤ أبيض	الخامات
تم حياكتهم بجانب بعض وتم تقفيل الخلف والجانبين والبطانة	تم قص السحاب بطول ٢٥سم وقص أطراف القماش من على جانبي السحاب وحرقتها منعاً للتنسيل ثم تركيب القفل وتركيب الحلقات والدليات من اللؤلؤ الأبيض	التكوين
المكمل رقم (١٠)	المكمل رقم (٩)	

		الشكل
سابوه	طقم حلي	النوع
نعل - ٣ سحاب معدني طول ٢٠ سم	سحاب معدني لون ذهبي، حلقات معدنية، خطاف اذن، شريط جلد، قفل.	الخامات
تم تثبيت ٣ أماكن لارتكاز السحاب بالنعل كما بالتصميم، تم تثبيت طرف واحد من السحاب على الجهة الخارجية، وتركيب سحاب كامل من الجهة الداخلية متقاطعاً مع الأول ومفتوح الطرفين.	تم تفرغ الجزء المعدني من السحاب بقص الطرفين وحرق اطرافه منعاً للتنسيل وتشكيل تصميم الدلاية وتثبيت بها حلقة معدنية وسلسلة جلد، وتشكيل الحلق وتثبيت به حلقة وخطاف اذن	التكوين

المكملات المنفذة في المجموعة الأولى : مكملات ملابس منفصلة منفذة بالأزرار
جدول رقم (٢) يوضح المكملات المنفصلة المنفذة بالأزرار

المكمل رقم (٢)	المكمل رقم (١)	الشكل
		
طرحة	حقيبة يد	النوع
غطاء شعر، أزرار متعددة الألوان، إبرة وخيط تطريز لونه أصفر	قماش للحقيبة، قماش للبطانة، أزرار متعددة الألوان بحجم واحد، سحاب لحيب الحقيبة. إبرة وخيط تطريز	الخامات

<p>تم توزيع الأزرار على ثلاث خطوط أفقية متوازية، وتم توزيع ستة أزرار على الخط الواحد على أبعاد متساوية وتم تثبيت الأزرار بأسلوب التطريز بأشكال جمالية مختلفة</p>	<p>تم رسم باترون للحقيبة وقص قماش الحقيبة والبطانة والجيب الخارجي واليدين، طباعة تصميم قطة، تم تطريز التصميم بالأزرار الملونة جزء منها على الجيب والآخر على الحقيبة، وتم تجميع أجزائها وحياتها وتشطيبها.</p>	<p>التكوين</p>
<p>المكمل رقم (٤)</p>	<p>المكمل رقم (٣)</p>	
		<p>الشكل</p>
<p>بورتفيه</p>	<p>عقد</p>	<p>النوع</p>
<p>قماش للموديل والبطانة، سحاب، أزرار مختلفة الألوان والأحجام، خرز، ابر وخيوط تطريز</p>	<p>أزرار مختلفة الألوان، سلسلة معدنية، حلقات معدنية، أزرار بلاستيكية بلونين طوبي وسكري، أزرار على شكل عملات معدنية</p>	<p>الخامات</p>
<p>تم قص القماش بأبعاد البورتفيه ١٠ سم * ٢٠ سم ثم طباعة التصميم على وجه القماش، تم توظيف الأزرار المختارة في مكانها المناسب وتم إضافة بعض اللمسات للتطريز بالخرز.</p>	<p>تم تحديد طول العقد وتركيب القفل بالطرفين المفتوحين ثم تم تركيب الأزرار بتكرار لوني منتظم وكذلك بأطوال ثابتة باستخدام الحلقات المعدنية</p>	<p>التكوين</p>
<p>المكمل رقم (٦)</p>	<p>المكمل رقم (٥)</p>	
		<p>الشكل</p>
<p>حزام</p>	<p>سوار</p>	<p>النوع</p>
<p>شريط أستيك عريض (عرض ٥ سم ، طول ٧٥ سم) ، توكة خشبية ، أزرار</p>	<p>خمسة أزرار كبيرة بلاستيكية ذات أربعة ثقوب ابرة كروشيه ، خيط كروشيه .</p>	<p>الخامات</p>

<p>خشبية ذات حجم واحد، ابرة وخط تطريز</p>		
<p>يتم تثبيت توكة الحزام بطرف الحزام وتثبيت الأزرار الخشبية كما بالتصميم على مسافات متساوية بحيث كل وحدة تصميمية ٥ أزرار ، واحد بالوسط و ٤ بالأطراف.</p>	<p>عمل ١٠ غرزة سلسلة بالكروشيه ثم عمل غرز عمود بلفة من داخل الزر لتقبين ثم الانتقال للزر الذي يليه حتى الانتهاء من الجزء العلوي للخمس أزرار ثم الدوران للجهة السفلية من التقبين الفارغين لكل زر، ثم عمل عمود من السلاسل لغلق السوار بشكل جمالي يسمح بتحديد المقاس المطلوب.</p>	<p>التكوين</p>
<p>المكمل رقم (٨)</p>	<p>المكمل رقم (٧)</p>	
		<p>الشكل</p>
<p>حذاء رياضي</p>	<p>طقم حلي</p>	<p>النوع</p>
<p>حذاء أبيض، أزرار متنوعة الألوان بحجم وشكل واحد ، خيط وإبرة تطريز.</p>	<p>٩ أزرار حجم وسط ٣ عملات معدنية، حلقات معدنية، خطاف أذن، سلسلة معدنية.</p>	<p>الخامات</p>
<p>يتم توزيع الأزرار على وجه الحذاء كما بالتصميم مراعيًا تناسق الألوان والتماثل، ثم تثبيتهم بالابرة والخيط .</p>	<p>تشكيل ٣ أزرار ويتبعهم عملة معدنية في خط مستقيم باستخدام الحلقات المعدنية ، ثم تركيب خطاف الاذن بالنسبة للحلق وتركيب سلسلة وقفل معدني للدلاية.</p>	<p>التكوين</p>
<p>المكمل رقم (١٠)</p>	<p>المكمل رقم (٩)</p>	
		<p>الشكل</p>

النوع	حلق	طوق شعر
الخامات	أزرار من خمسة ألوان (أحمر، أسود، أزرق، وردي، أبيض) حلقات معدنية، خطاف اذن.	طوق شعر بلاستيكي خشبي اللون، ٣ أزرار كبيرة خشبية بلون غامق، ٣ أزرار صغيرة لون خشبي فاتح، ابرة وخيط.
التكوين	يتم تكوين تكرر لوني بكل لون ٣ أزرار وفي النهاية ١ أبيض و ١ أسود وتركيب خطاف الاذن أعلى الحلق.	يتم تثبيت الزر الأصغر فوق الأعلى بالطوق بالابرة والخيط ، وتثبيت الباقي على الجانب الأيمن من الطوق.

تقييم المتخصصين لمحاور استبانة المكملات الملبسية المنفصلة المنفذة بالسحابات أو الأزرار:

تم تصميم استبانة مكونة من أربع محاور رئيسية هدفت استقصاء مدي الاستفادة من جماليات السحابات والأزرار كمدخل لاستحداث صياغات تشكيلية لإنتاج مكملات ملبسية منفصلة للسيدات، وقد اشتملت المحاور الرئيسية على (٦) مؤشراً فرعياً لتقدير مدي تحقق المحاور الرئيسية، ثم تم عرض الاستبيان على عدد (١٢) من المتخصصين لتقييم أفضل مكمل ملبسي منفذ باستخدام السحابات وآخر منفذ باستخدام الأزرار، وتم تسمية محاور الاستبيان كالتالي (ملحق رقم ١):

المحور الأول: تحقق الجانب الابتكاري

اشتمل على عدد (٤) مؤشرات وهي:

١. المكمل الملبسي المطعم بالسحابات أو الأزرار ذو فكرة مبتكرة
٢. يتسم المكمل الملبسي بالطلاقة والحدثة من خلال توظيف السحابات أو الأزرار في تنفيذه
٣. المكمل الملبسي المنفذ بالسحابات أو الأزرار غير متداول بالأسواق
٤. السحابات أو الأزرار المستخدمة خامات لم يتطرق الي تشكيلها من قبل في انتاج المكمل الملبسي المنفذ

المحور الثاني: تحقق الجانب الجمالي

اشتمل على عدد (٤) مؤشرات وهي:

١. المكمل الملبسي المنفذ بالسحابات أو الأزرار مسابر للموضة
٢. المكمل الملبسي المنفذ ذو طابع خاص
٣. المكمل الملبسي ذو مظهر ملبسي أنيق وجذاب
٤. المكمل الملبسي يحقق قيم جمالية باستخدام السحابات أو الأزرار المستخدمة

المحور الثالث: تحقق الجانب الوظيفي

اشتمل على عدد (٤) مؤشرات وهي:

١. المكمل الملبسي يشبع الرغبة في التزين كمتطلب انساني

٢. المكمل الملبسي المنفذ بالسحابات أو الأزرار يناسب الفئة العمرية المستهدفة (٤٠-١٨)
٣. المكمل الملبسي المنفذ يمكن ارتدائه مع ملابس متنوعة وفي مناسبات مختلفة
٤. المكمل الملبسي المنفذ سهل الارتداء والعناية

المحور الرابع: تحقق الجانب الاقتصادي

اشتمل على عدد (٤) مؤشرات وهي:

١. المكمل الملبسي المنفذ بالسحابات أو الأزرار قليل التكلفة سهل التنفيذ
٢. يمكن تنفيذ المكمل الملبسي بألوان وخامات مختلفة من السحابات أو الأزرار
٣. أسلوب توظيف السحابات أو الأزرار في انتاج مكمل ملبسي يصلح كأحد المشروعات الصغيرة
٤. المكمل الملبسي المنفذ يناسب الذوق العام ويتنبأ بقبوله في الأسواق

وقد استخدم ميزان تقدير ليكرت ثلاثي المستويات بحيث تعطي الاجابة ملائم (ثلاث درجات)، إلي حد ما (درجتان)، غير ملائم (درجة). وكانت درجات المحور الأول (١٢) درجة، ودرجات المحور الثاني (١٢) درجة، ودرجات المحور الثالث (١٢) درجة، ودرجات المحور الرابع (١٢) درجة، وكانت الدرجة الكلية للاستبيان (٤٨) درجة.

اختبار مدي صحة وقوة وثبات الاستبيان (Reliability Statistics):

لقياس مدى ثبات أداة الدراسة (الاستبانة)، تم إجراء معادلة (ألفا كرونباخ) على نتائج بيانات الاستبيان، على عينة مكونة من (١٢) عضو مُحكم والجدول رقم (١) يوضح معاملات ثبات أداة الدراسة

جدول (٣) معامل ألفا كرونباخ's Alpha Cronbach لمحاور الاستبيان

المحاور	عدد المؤشرات	مجموعة التصميمات	N of Items	Alpha Cronbach's
المحور الأول: تحقق الجانب الابتكاري	4	20	80	0.789**
المحور الثاني: تحقق الجانب الجمالي	4	20	80	0.790**
المحور الثالث: تحقق الجانب الوظيفي	4	20	80	0.784**
المحور الرابع: تحقق الجانب الاقتصادي	4	20	80	0.774**
الثبات العام للاستبيان	15	20	320	0.784**

يتضح من الجدول (٣) أن معامل الثبات لمحاور الدراسة مرتفع حيث بلغت قيمة معامل الارتباط (٠,٧٨٤) لإجمالي مؤشرات الاستبيان وهذا يدل على أن الاستبيان يتمتع بدرجة عالية جداً من الثبات تمكن من الاعتماد عليه في التطبيق الفعلي للدراسة.

حساب اعتدالية التوزيع (التوزيع الطبيعي): Test of Normality

للتحقق من توافر شرط اعتدالية التوزيع نستخدم اختباري Kolmogorov-Smirnov ، Shapiro-Wilk ، وتم صياغة الفرض الإحصائي:

$$(H_0): P = 0 \quad (H_1): P \neq 0$$

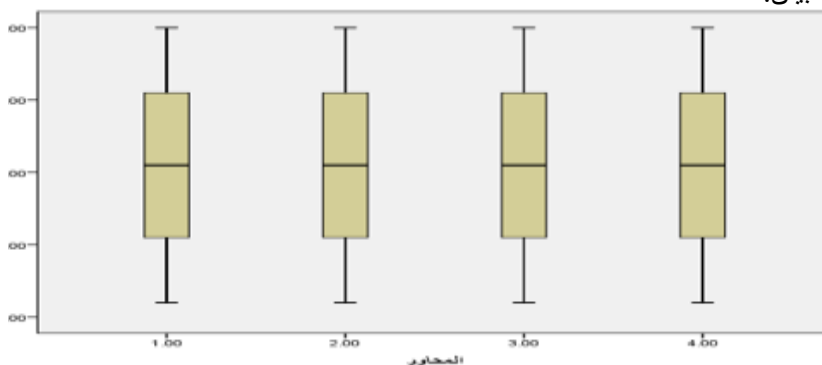
حيث ان (H_0) وهو الفرض العدمي ويعني أن العينة تتبع التوزيع الطبيعي (Sample is normally distributed)

(H_1) وهو الفرض البديل ويعني أن العينة لا تتبع التوزيع الطبيعي (Sample is not normally distributed)

جدول (٤) اختبار اعتدالية التوزيع Tests of Normality لمحاور الاستبيان

المحور	Kolmogorov-Smirnova			Shapiro-Wilk		
	Statistic	df	Sig.	Statistic	df	Sig.
الجانب الابتكاري	.781	80	.023	.950	80	.003
الجانب الجمالي	.781	80	.023	.950	80	.003
الجانب الوظيفي	.781	80	.023	.950	80	.003
الجانب الاقتصادي	.781	80	.023	.950	80	.003

تشير نتائج جدول (٤) لحساب اعتدالية التوزيع بما أن قيمه (P-value) لكلا من اختبار (شابيرو وبلك، كولموجوروف) على محاور الدراسة أكبر من ٠,٠٥ إذن فإننا نرفض الفرض البديل ونقبل الفرض العدمي الصفري مما يؤكد علي أن بيانات العينة المسحوبة تتبع التوزيع الطبيعي (normally distributed). وعليه فإنه يمكن إجراء الاختبارات المعلمية على نتائج الاستبيان، ويوضح الشكل (١) اعتدالية التوزيع الطبيعي لبيانات الاستبيان.



شكل (١) اختبار اعتدالية التوزيع Tests of Normality لمحاور الاستبيان

ثانياً: تقييم المستهلكات لبندود استبانة المكملات الملبسية المنفصلة المنفذة بالسحابات أو الأزرار: اشتملت الاستبانة علي (١٠) عبارات لتقييم المستهلكات للمكملات الملبسية المنفصلة المنفذة بالسحابات أو الأزرار وتكونت من ميزان تقدير ليكرت ثلاثي المستويات بحيث تعطي الاجابة ملائم (ثلاث درجات)، إلي حد ما (درجتان)، غير ملائم (درجة). وكانت الدرجة الكلية للاستبيان (٣٠) درجة ، ملحق رقم (٢).

❖ صدق الاستمارة: يقصد به قدرة الاستمارة علي قياس مما وضع لقياسه، وتم التحقيق من صدق الاستمارة باستخدام نوعين من الصدق "صدق المحكمين، الصدق الإحصائي" وفيما يلي توضيح ذلك.

❖ صدق المحكمين: يعرض الصورة المبدئية للاستبانة ملحق (٣) علي مجموعة من المتخصصين في مجال الملابس والنسيج بمرتبة (أستاذ، أستاذ مساعد)، والتحقق من صدق محتواها وإبداء الرأي فيها من حيث (الصياغة اللغوية ووضوح البنود، الصياغة العلمية للبنود، التسلسل والتنظيم للبنود، شمول الاستبانة لهدف البحث)، والتي أقرها بصلاحياتها للتطبيق بعد إجراء التعديلات فيما يخص ترتيب وصياغة بعض العبارات، والجدول التالي يوضح نسب الاتفاق.

جدول (٥) نسب اتفاق المحكمين علي بنود استمارة آراء المتخصصين

بنود التحكيم	عدد مرات الاتفاق	عدد مرات عدم الاتفاق	النسبة المئوية %
سلامة الصياغة اللغوية	11	1	91.66%
وضوح بنود العبارات.	12	0	100%
الصياغة العلمية للبنود	11	1	91.66%
شمول الاستبانة لهدف البحث	11	1	91.66%

يتضح من الجدول (٥) ارتفاع نسب اتفاق المحكمين علي بنود الاستمارة حيث تراوحت ما بين (٩١,٦٦٪، ١٠٠٪) مما يدل علي صدقها.

صدق الاتساق الداخلي (الصدق الإحصائي):

تم حساب الصدق باستخدام الاتساق الداخلي وذلك بحساب معامل الارتباط بيرسون بين درجة كل عبارة، والدرجة الكلية للاستمارة، والجدول التالي يوضح ذلك:

جدول (٦) قيم معاملات الارتباط بين درجة كل عبارة ودرجة الاستمارة

الارتباط	العبارة
0.789**	المكمل الملبسي المنفذ بالسحابات أو الأزرار ذو فكرة مبتكرة
0.791**	المكمل الملبسي المنفذ غير متداول بالأسواق
0.700**	المكمل الملبسي المنفذ ذو خطوط تصميمية مسابرة للموضة

0.711**	المكمل الملبسي المنفذ يثري من جماليات مظهرك الملبسي
0.755**	المكمل الملبسي المنفذ قليل التكلفة
0.749**	المكمل الملبسي المنفذ سهل الارتداء والخلع
0.732**	المكمل الملبسي المنفذ يناسب الفئة العمرية المستهدفة (١٨-٤٠)
0.761**	المكمل الملبسي المنفذ سهل التنفيذ يصلح كنواة لمشروع صغير
0.756**	المكمل الملبسي المنفذ يتناسق مع العديد من الملابس لديك
0.771**	المكمل الملبسي المنفذ سهل العناية الجافة

يتضح من الجدول السابق (٦) أن معاملات الارتباط كلها دالة عند مستوي (٠,٠١) لاقتربها من الواحد الصحيح، ومن ثم يمكن القول أن هناك اتساق داخلياً بين العبارات المكونة لهذه الاستمارة، كما أنه يقاس بالفعل ما وضع لقياسه، مما يدل على صدق وتجانس محاور الاستمارة.
ثبات الاستمارة:

وتم حساب الثبات عن طريق معامل ألفا كرونباخ Alpha Cronbach، وطريقة التجزئة النصفية Split – half

جدول (٧) قيم معامل الثبات لمحاور الاستمارة

معامل ألفا	التجزئة النصفية
0.788**	0.872- 0.775

تم حساب ثبات الاستمارة بمعامل ارتباط ألفا فكانت قيمته ٠,٧٨٨ وهي قيمة ذات دلالة عند مستوي ٠,٠١، كما تم حساب التجزئة النصفية وكانت قيمته ٠,٧٧٥ - ٠,٨٧٢ وهي قيمة ذات دلالة عند مستوي ٠,٠١ مما يشير إلي أن الاستمارة يتمتع بدرجة عالية من الثبات.

النتائج والمناقشة:

أولاً: نتائج تقييم المتخصصين للمكملات الملبسية المنفصلة المنفذة من جماليات السحابات والأزرار كمدخل لاستحداث صياغات تشكيلية

للإجابة عن السؤال الذي ينص على: ما درجة قبول المتخصصين للمكملات الملبسية المنفصلة المنفذة من جماليات السحابات والأزرار كمدخل لاستحداث صياغات تشكيلية ؟

تم التحقق من صحة الفرض القائل: توجد فروق ذات دلالة إحصائية عند مستوي (٠,٠٥) بين تقييم المتخصصين للمكملات الملبسية المنفصلة المنفذة من جماليات السحابات والأزرار كمدخل لاستحداث صياغات تشكيلية لتحقيق جوانب التقييم (الجانب الابتكاري، الجانب الجمالي، الجانب الوظيفي، الجانب الاقتصادي)

أولاً: جوانب التقييم (ككل)

تم حساب مجموع تقييمات المتخصصين من أساتذة التخصص في مجال الملابس والنسيج للمكملات الملبسية المنفصلة المنفذة من جماليات السحابات والأزرار كمدخل لاستحداث صياغات تشكيلية في تحقيق جوانب التقييم (ككل)، كما هو موضح بالجدول التالي:

جدول (٨) تقييمات المتخصصين للمكملات الملبسية المنفصلة المنفذة من جماليات السحابات كمدخل لاستحداث صياغات تشكيلية في تحقيق جوانب التقييم (ككل).

المؤشر	مكمل (١)	مكمل (٢)	مكمل (٣)	مكمل (٤)	مكمل (٥)	مكمل (٦)	مكمل (٧)	مكمل (٨)	مكمل (٩)	مكمل (١٠)
المكمل الملبسي المطعم بالسحابات أو الأزرار ذو فكرة مبتكرة	36	31	30	31	31	36	31	31	29	33
يتسم المكمل الملبسي بالطلاقة والحداثة من خلال توظيف السحابات أو الأزرار في تنفيذه	35	30	27	30	27	35	30	32	27	34
المكمل الملبسي المنفذ بالسحابات أو الأزرار غير متداول بالأسواق	36	30	28	30	28	36	30	32	28	36
السحابات أو الأزرار المستخدمة خامات لم يتطرق الي تشكيلها من قبل في إنتاج المكمل الملبسي المنفذ	36	32	28	33	28	36	30	36	28	36
المكمل الملبسي المنفذ بالسحابات أو الأزرار مسابير للموضة	36	31	30	31	31	35	31	31	29	33
المكمل الملبسي المنفذ ذو طابع خاص	35	33	29	33	29	35	30	33	29	35
المكمل الملبسي ذو مظهر ملبسي أنيق وجذاب	36	30	28	30	28	36	30	36	28	36
المكمل الملبسي يحقق قيم جمالية باستخدام السحابات أو الأزرار المستخدمة	36	32	30	33	30	36	32	36	31	36
المكمل الملبسي يشبع الرغبة في التزين كمتطلب انساني	35	32	30	32	30	35	32	32	29	33
المكمل الملبسي المنفذ بالسحابات أو الأزرار يناسب الفئة العمرية المستهدفة (١٨-٤٠)	34	30	29	30	29	34	30	33	29	34
المكمل الملبسي المنفذ يمكن ارتدائه مع ملابس متنوعة وفي مناسبات مختلفة	36	33	28	33	28	36	29	34	28	34
المكمل الملبسي المنفذ سهل الارتداء والعناية	36	33	31	33	33	35	33	35	31	35
المكمل الملبسي المنفذ بالسحابات أو الأزرار قليل التكلفة سهل التنفيذ	36	30	29	30	29	36	30	33	29	33
يمكن تنفيذ المكمل الملبسي بألوان وخامات مختلفة من السحابات أو الأزرار	36	31	29	32	29	35	29	33	29	34
أسلوب توظيف السحابات أو الأزرار في إنتاج مكمل ملبسي يصلح كأحد المشروعات الصغيرة	36	31	28	31	28	35	31	33	28	35
المكمل الملبسي المنفذ يناسب الذوق العام ويتنبأ بقبوله في الأسواق	36	33	29	33	29	36	33	33	29	35

جدول (٩) تقييمات المتخصصين للمكملات الملبسية المنفصلة المنفذة من جماليات الأزرار كمدخل لاستحداث صياغات تشكيلية في تحقيق جوانب التقييم (ككل)

المحور	المؤشر	مكمل (١)	مكمل (٢)	مكمل (٣)	مكمل (٤)	مكمل (٥)	مكمل (٦)	مكمل (٧)	مكمل (٨)	مكمل (٩)	مكمل (١٠)
الجانب الابتكاري	المكمل الملبسي المطعم بالسحابات أو الأزرار ذو فكرة مبتكرة	32	31	31	31	33	31	31	36	31	31
	يتسم المكمل الملبسي بالطلاقة والحدائثة من خلال توظيف السحابات أو الأزرار في تنفيذه	34	30	30	34	34	29	30	30	34	30
	المكمل الملبسي المنفذ بالسحابات أو الأزرار غير متداول بالأسواق	36	32	32	32	32	30	28	30	36	30
	السحابات أو الأزرار المستخدمة خامات لم يتطرق الي تشكيلها من قبل في انتاج المكمل الملبسي المنفذ	36	36	36	36	36	33	28	36	36	28
الجانب الجمالي	المكمل الملبسي المنفذ بالسحابات أو الأزرار مسابر للموضة	33	31	31	31	33	31	31	34	31	30
	المكمل الملبسي المنفذ ذو طابع خاص	35	33	33	33	33	33	29	35	33	33
	المكمل الملبسي ذو مظهر ملبسي أنيق وجذاب	36	35	35	36	35	30	28	36	30	30
	المكمل الملبسي يحقق قيم جمالية باستخدام السحابات أو الأزرار المستخدمة	36	36	36	36	36	33	32	36	36	32
الجانب الوظيفي	المكمل الملبسي يتبع الرغبة في التزين كمتطلب انساني	33	32	32	32	33	32	32	35	32	32
	المكمل الملبسي المنفذ بالسحابات أو الأزرار يناسب الفئة العمرية المستهدفة (١٨-٤٠)	34	30	30	30	33	30	29	34	30	29
	المكمل الملبسي المنفذ يمكن ارتدائه مع ملابس متنوعة وفي مناسبات مختلفة	34	34	34	34	34	33	28	34	34	29
	المكمل الملبسي المنفذ سهل الارتداء والعناية	35	35	35	35	35	33	33	35	33	33
الجانب الاقتصادي	المكمل الملبسي المنفذ بالسحابات أو الأزرار قليل التكلفة سهل التنفيذ	33	30	29	33	29	30	29	36	30	29
	يمكن تنفيذ المكمل الملبسي بألوان وخامات مختلفة من السحابات أو الأزرار	34	33	33	33	33	32	29	34	33	29
	أسلوب توظيف السحابات أو الأزرار في انتاج مكمل ملبسي يصلح كأحد المشروعات الصغيرة	35	33	33	33	35	31	28	35	31	31
	المكمل الملبسي المنفذ يناسب الذوق العام ويتبأ بقبوله في الأسواق	35	33	33	33	35	33	33	36	33	33

تم حساب تحليل التباين لتقييم المتخصصين للمكملات الملبسية المنفصلة المنفذة من جماليات السحابات والأزرار كمدخل لاستحداث صياغات تشكيلية في تحقيق جوانب التقييم (ككل) وجدول (١٠) يوضح ذلك:

جدول (١٠): تحليل التباين لمتوسطات تقييم المتخصصين للمكملات الملبسية المنفصلة المنفذة من جماليات السحابات والأزرار كمدخل لاستحداث صياغات تشكيلية في تحقيق جوانب التقييم (ككل)

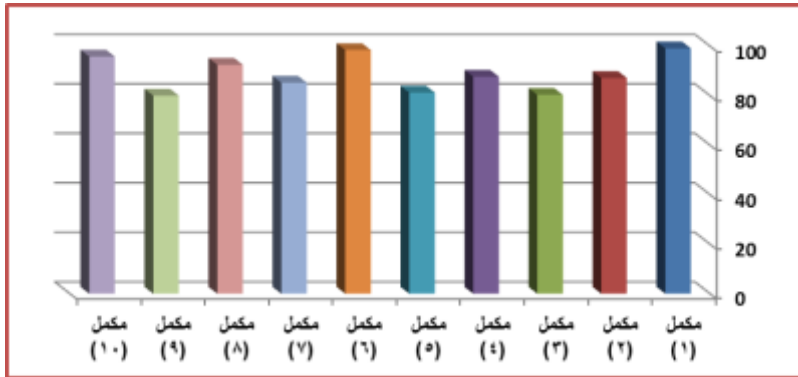
مصدر التباين	مجموع المربعات	درجة الحرية	متوسط المربعات	قيمة ف	الدالة
بين المجموعات	1439.813	19	75.780	34.821	.000
داخل المجموعات	652.875	300	2.176		
التباين الكلي	2092.688	319			

تشير نتائج جدول (١٠) إلي أن قيمة (ف) كانت (٣٤,٨٢١) وهي قيمة دالة إحصائية عند مستوى ٠,٠١، مما يدل علي وجود فروق بين تقييم المتخصصين للمكملات الملبسية المنفصلة المنفذة من جماليات السحابات والأزرار كمدخل لاستحداث صياغات تشكيلية في تحقيق جوانب التقييم (ككل).

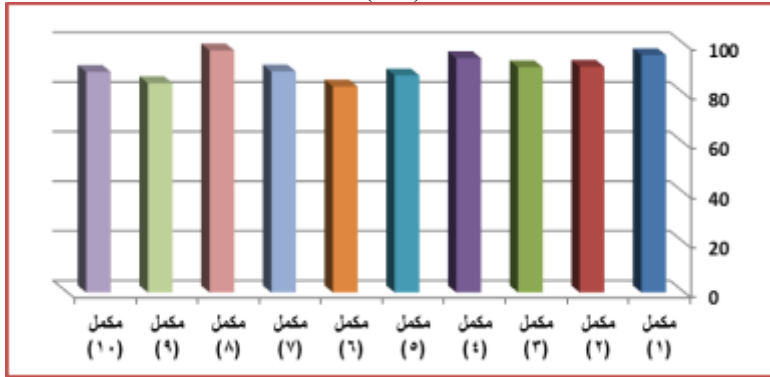
والجدول التالي (١١) يوضح المتوسطات ومعامل جودة تقييم المتخصصين للمكملات الملبسية المنفصلة المنفذة من جماليات السحابات والأزرار كمدخل لاستحداث صياغات تشكيلية في تحقيق جوانب التقييم (ككل).

جدول (١١): المتوسطات ومعامل الجودة لتقييم المتخصصين للمكملات الملبسية المنفصلة المنفذة من جماليات السحابات والأزرار كمدخل لاستحداث صياغات تشكيلية في تحقيق جوانب التقييم (ككل)

الجماليات	المكملات الملبسية	المتوسط	الانحراف المعياري	معامل الجودة %	ترتيب التصميمات
السحابات	مكمل (١)	35.69	0.60	99.13	1
	مكمل (٢)	31.38	1.20	87.15	6
	مكمل (٣)	28.94	1.06	80.38	9
	مكمل (٤)	31.56	1.31	87.67	5
	مكمل (٥)	29.25	1.53	81.25	8
	مكمل (٦)	35.44	0.63	98.44	2
	مكمل (٧)	30.69	1.25	85.24	7
	مكمل (٨)	33.31	1.66	92.53	4
	مكمل (٩)	28.81	1.05	80.03	10
	مكمل (١٠)	34.50	1.15	95.83	3
الأزرار	مكمل (١)	34.44	1.26	95.66	2
	مكمل (٢)	32.75	2.05	90.97	4
	مكمل (٣)	32.69	2.15	90.80	5
	مكمل (٤)	34.00	1.32	94.44	3
	مكمل (٥)	31.50	1.41	87.50	8
	مكمل (٦)	29.88	1.86	82.99	10
	مكمل (٧)	32.06	2.05	89.06	6
	مكمل (٨)	35.13	0.89	97.57	1
	مكمل (٩)	30.38	1.54	84.38	9
	مكمل (١٠)	32.00	2.10	88.89	7



شكل (٢) معامل الجودة لتقييم المتخصصين للمكملات الملبسية المنفصلة المنفذة من جماليات السحابات كمدخل لاستحداث صياغات تشكيلية في تحقيق جوانب التقييم (ككل)



شكل (٣) معامل الجودة لتقييم المتخصصين للمكملات الملبسية المنفصلة المنفذة من جماليات الأزرار كمدخل لاستحداث صياغات تشكيلية في تحقيق جوانب التقييم (ككل)

من الجدول (١١) والشكل (٢) و(٣) يتضح أن:

- ✓ أفضل المكملات الملبسية المنفصلة المنفذة من جماليات السحابات والأزرار كمدخل لاستحداث صياغات تشكيلية في تحقيق جوانب التقييم (ككل) هي (مكمل رقم (١) في السحابات، ومكمل رقم (٨) في الأزرار وتعزي الباحثة ذلك إلي: أنهما أكثر المكملات ابتكاراً لأن السحابات المستخدمة في حقيبة اليد وطريقة توظيفها على شكل تركيب نسجي ١/١، والأزرار المستخدمة في الحذاء الرياضي لم يتطرق من قبل إلي توظيفها بهذا الشكل مما جعلهما ذو مظهر ملبسي جذاب وأنيق كما انهما يناسبان لارتدائهما في مناسبات مختلفة كما أنهما يسهل تنفيذهما وقليلاً التكلفة ويتنبأ بقبولهما في الأسواق وهذا يتفق مع دراسة (سالي فوزي -رانيا هيكل) (٢٠١٨) ودراسة أماني شعبان على (٢٠٢١).

✓ أقل المكملات الملبسية المنفصلة المنفذة من جماليات السحابات والأزرار كمدخل لاستحداث صياغات تشكيلية في تحقيق جوانب التقييم (ككل) هي (مكمل رقم ٩) في السحابات، ومكمل رقم (٦) في الأزرار وتعزي الباحثة ذلك إلي: انهما أقل المكملات في تحقيق الطلاقة والحدائة والاناقة حيث انهما أقل تناسباً لاستخدامهما في مناسبات مختلفة، كما ان تصميمهما وأسلوب توظيف السحابات والأزرار بهما لا يصلح كأحد المشروعات الصغيرة وهذا يتفق مع دراسة صافيناز محمد النبوي (٢٠٢٠) ودراسة عهود محمد ساحيري (٢٠٢١).

وفي ضوء ما سبق وجدت فروق ذات دلالة إحصائية عند مستوى (٠,٠٥) بين تقييم المتخصصين للمكملات الملبسية المنفصلة المنفذة من جماليات السحابات والأزرار كمدخل لاستحداث صياغات تشكيلية في تحقيق جوانب التقييم (ككل).

ثانياً: محاور التقييم

تم حساب تحليل التباين لمحاور تقييم المتخصصين للمكملات الملبسية المنفصلة المنفذة من جماليات السحابات والأزرار كمدخل لاستحداث صياغات تشكيلية وجدول (١٢) يوضح ذلك:

جدول (١٢): تحليل التباين لمتوسط محاور تقييم المتخصصين للمكملات الملبسية المنفصلة المنفذة من جماليات السحابات والأزرار كمدخل لاستحداث صياغات تشكيلية

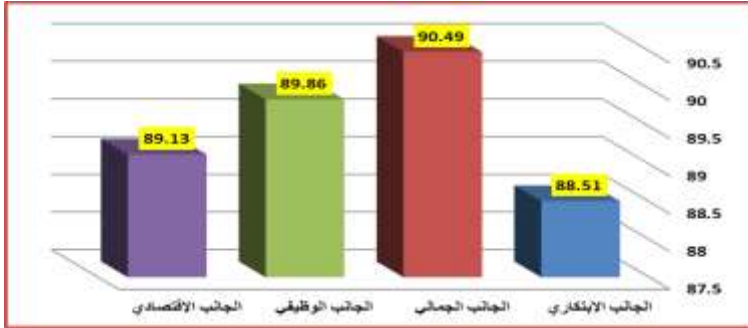
مصدر التباين	مجموع المربعات	درجة الحرية	متوسط المربعات	قيمة ف	الدلالة
بين المجموعات	23.063	3	7.688	1.174	.320
داخل المجموعات	2069.625	316	6.549		
التباين الكلي	2092.688	319			

تشير نتائج جدول (١٢) إلى أن قيمة (ف) كانت (١,١٧٤) وهي قيمة غير دالة إحصائية، مما يدل علي عدم وجود فروق بين محاور تقييم المتخصصين للمكملات الملبسية المنفصلة المنفذة من جماليات السحابات والأزرار كمدخل لاستحداث صياغات تشكيلية. والجدول التالي يوضح المتوسطات ومعامل جودة محاور تقييم المتخصصين للمكملات الملبسية المنفصلة المنفذة من جماليات السحابات والأزرار كمدخل لاستحداث صياغات تشكيلية.

جدول (١٣): المتوسطات ومعامل الجودة لمحاور تقييم المتخصصين للمكملات الملبسية المنفصلة المنفذة من جماليات السحابات والأزرار كمدخل لاستحداث صياغات تشكيلية

المحور	المتوسط	الانحراف المعياري	معامل الجودة	ترتيب المحاور
الجانب الابتكاري	31.86	2.89	88.51	4

1	90.49	2.63	32.58	الجانب الجمالي
2	89.86	2.22	32.35	الجانب الوظيفي
3	89.13	2.45	32.09	الجانب الاقتصادي



شكل (٤) معامـل الجودة لمحاوـر تقييم المتخصصين للمكـمـلات الملبسـية المنفـصلة المنفـذة من جماليـات السحابـات والأزرار كمدخل لاستحداث صياغات تشكـيلية

من الجدول (١٣) والشكل (٤) يتضح أن:

✓ أفضل محاور تقييم المتخصصين للمكـمـلات الملبسـية المنفـصلة المنفـذة من جماليـات السحابـات والأزرار كمدخل لاستحداث صياغات تشكـيلية هو الجانب الجمالي، يليه الجانب الوظيفي، يليه الجانب الاقتصادي، يليه الجانب الابتكاري وتعزي الباحثة ذلك إلي: المكـمـلات المنفـذة بالسحابـات والأزرار تميزت في تحقيق الجانب الجمالي بمعامـل جودة ٩٠,٤٩% وذلك لان السحابات والأزرار المستخدمة تعد أحد الخامات الداعمة للتنمية المستدامة في الموضة فهما كخامات تتميز دائما بقيم جمالية تساعدها على مسابرة للموضة لإضافة لمسات أنيقة وجذابة ، ثم يأتي تحقيق الجانب الوظيفي في المرتبة الثانية بمعامـل جودة ٨٩,٨٦% وذلك لما حققته المكـمـلات المنفـذة من تحقيق هدفها الوظيفي من حيث اشباع الرغبة في التزين كما انها سهلة الارتداء والعناية، يليه تحقيق الجانب الاقتصادي بمعامـل جودة ٨٩,١٣% لان المكـمـلات المنفـذة بالسحابات والأزرار قليلة التكلفة وسهلة التنفيذ مما يجعلها تصلح كأحد المشروعات الصغيرة، يليه تحقيق الجانب الابتكاري بمعامـل جودة ٨٨,٥١% وهو اقل جوانب التقييم تحقيقا حيث ان المكـمـلات المنفـذة اعتمدت على السحابات والأزرار وتلك الخامات غير مألوفة لتوظيفها في إنتاج مكـمـلات ملبسـية .

وفي ضوء ما سبق يمكن قبول الفرض الذي ينص علي: توجد فروق ذات دلالة إحصائية عند مستوى (٠,٠٥) بين تقييم المتخصصين للمكـمـلات الملبسـية المنفـصلة المنفـذة من جماليـات السحابـات والأزرار كمدخل لاستحداث صياغات تشكـيلية

لتحقيق جوانب التقييم (الجانب الابتكاري، الجانب الجمالي، الجانب الوظيفي، الجانب الاقتصادي).

كما يتضح من الجدول (١١) تراوح درجة قبول المتخصصين للمكملات الملبسية المنفصلة المنفذة من جماليات السحابات والأزرار كمدخل لاستحداث صياغات تشكيلية ما بين (٨٠,٠٣) إلى (٩٩,١٣) وهي درجة قبول مرتفعة.

ثانياً: نتائج تقييم المستهلكات للمكملات الملبسية المنفصلة المنفذة من جماليات السحابات والأزرار كمدخل لاستحداث صياغات تشكيلية

للإجابة عن السؤال الذي ينص على: ما درجة قبول المستهلكات للمكملات الملبسية المنفصلة المنفذة من جماليات السحابات والأزرار كمدخل لاستحداث صياغات تشكيلية.

تم التحقق من صحة الفرض القائل: توجد فروق ذات دلالة إحصائية عند مستوى (٠,٠٥) بين تقييم المستهلكات للمكملات الملبسية المنفصلة المنفذة من جماليات السحابات والأزرار كمدخل لاستحداث صياغات تشكيلية لتحقيق بنود التقييم (ككل).

تم حساب مجموع تقييمات المستهلكات للمكملات الملبسية المنفصلة المنفذة من جماليات السحابات والأزرار كمدخل لاستحداث صياغات تشكيلية كما هو موضح بالجدول التالي:

جدول (١٤) تقييمات المستهلكات للمكملات الملبسية المنفصلة المنفذة من جماليات السحابات والأزرار كمدخل لاستحداث صياغات تشكيلية

مكمل (١٠)	مكمل (٩)	مكمل (٨)	مكمل (٧)	مكمل (٦)	مكمل (٥)	مكمل (٤)	مكمل (٣)	مكمل (٢)	مكمل (١)	المؤشر
55	51	53	53	58	53	53	52	53	58	المكمل الملبسي المنفذ بالسحابات أو الأزرار ذو فكرة مبتكرة
56	49	54	52	57	49	52	49	52	57	المكمل الملبسي المنفذ غير متداول بالأسواق
58	50	54	52	58	50	52	50	52	58	المكمل الملبسي المنفذ ذو خطوط تصميمية مسيرة للموضة
58	50	58	52	58	50	55	50	54	58	المكمل الملبسي المنفذ يثري من جماليات مظهره الملبسي
55	51	53	53	57	53	53	52	53	58	المكمل الملبسي المنفذ قليل التكلفة
57	51	55	52	57	51	55	51	55	57	المكمل الملبسي المنفذ سهل الارتداء والخلع
58	50	58	52	58	50	52	50	52	58	المكمل الملبسي المنفذ يناسب الفئة العمرية المستهدفة (١٨-٤٥)
58	53	58	54	58	52	55	52	54	58	المكمل الملبسي المنفذ سهل التنفيذ يصلح كنواة لمشروع صغير
55	51	54	54	57	52	54	52	54	57	المكمل الملبسي المنفذ يتناسق مع العديد من الملابس لديك
56	51	55	52	56	51	52	51	52	56	المكمل الملبسي المنفذ سهل العناية الجافة

جدول (١٥) تقييمات المستهلكات للمكملات الملبسية المنفصلة المنفذة من جماليات الأزرار كمدخل لاستحداث صياغات تشكيلية في تحقيق بنود التقييم (ككل)

مؤشر	مكمل (١)	مكمل (٢)	مكمل (٣)	مكمل (٤)	مكمل (٥)	مكمل (٦)	مكمل (٧)	مكمل (٨)	مكمل (٩)	مكمل (١٠)
المكمل الملبسي المنفذ بالسحابات أو الأزرار نؤ فكرة مبتكرة	54	53	53	55	53	53	53	58	53	53
المكمل الملبسي المنفذ غير متداول بالأسواق	56	52	52	56	51	52	52	56	52	52
المكمل الملبسي المنفذ نؤ خطوط تصميمية مسايرة للموضة	58	54	54	54	52	50	52	58	52	52
المكمل الملبسي المنفذ يثري من جماليات مظهره الملبسي	58	58	58	58	55	50	58	58	50	58
المكمل الملبسي المنفذ قليل التكلفة	55	53	53	55	53	53	53	56	53	52
المكمل الملبسي المنفذ سهل الارتداء والخلع	57	55	55	55	55	51	55	57	51	55
المكمل الملبسي المنفذ يناسب الفئة العمرية المستهدفة (١٨-٤٠)	58	57	57	58	52	50	52	58	52	52
المكمل الملبسي المنفذ سهل التنفيذ يصلح كنواة لمشروع صغير	58	58	58	58	55	54	58	58	54	58
المكمل الملبسي المنفذ يتناسق مع العديد من الملابس لديك	55	54	54	55	54	54	54	57	54	54
المكمل الملبسي المنفذ سهل العناية الجافة	56	52	52	55	52	51	52	56	51	52

للتحقق من هذا الفرض تم حساب تحليل التباين لمتوسط تقييم المستهلكات للمكملات الملبسية المنفصلة المنفذة من جماليات السحابات والأزرار كمدخل لاستحداث صياغات تشكيلية وجدول (١٦) يوضح ذلك:

جدول (١٦): تحليل التباين لمتوسط تقييم المستهلكات للمكملات الملبسية المنفصلة المنفذة من جماليات السحابات والأزرار كمدخل لاستحداث صياغات تشكيلية

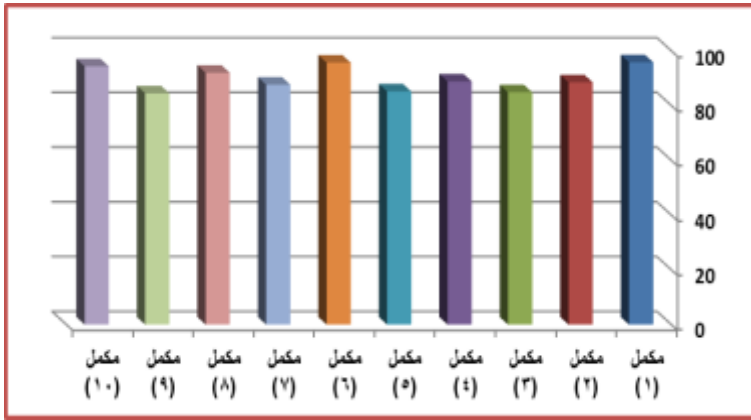
مصدر التباين	مجموع المربعات	درجة الحرية	متوسط المربعات	قيمة ف	الدلالة
بين المجموعات	935.495	19	49.237	19.992	.000
داخل المجموعات	443.300	180	2.463		
التباين الكلي	1378.795	199			

تشير نتائج جدول (١٦) إلي أن قيمة (ف) كانت (١٩,٩٩٢) وهي قيمة دالة إحصائياً، مما يدل علي وجود فروق بين تقييم المستهلكات للمكملات الملبسية المنفصلة المنفذة من جماليات السحابات والأزرار كمدخل لاستحداث صياغات تشكيلية.

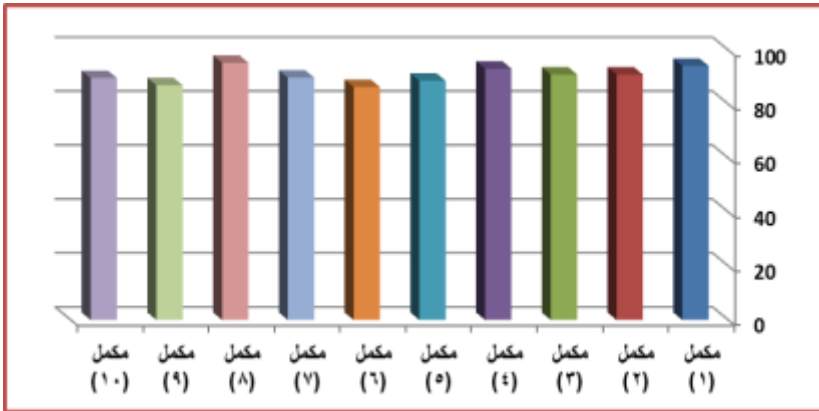
والجدول التالي يوضح المتوسطات ومعامل جودة تقييم المستهلكات للمكملات الملبسية المنفصلة المنفذة من جماليات السحابات والأزرار كمدخل لاستحداث صياغات تشكيلية.

جدول (١٧): المتوسطات ومعامل الجودة لتقييم المستهلكات للمكملات الملبسية المنفصلة المنفذة من جماليات السحابات والأزرار كمدخل لاستحداث صياغات تشكيلية

الجماليات	المكملات الملبسية	المتوسط	الانحراف المعياري	معامل الجودة %	ترتيب التصميمات
السحابات	مكمل (١)	57.50	0.71	95.83	1
	مكمل (٢)	53.10	1.10	88.50	6
	مكمل (٣)	50.90	1.10	84.83	9
	مكمل (٤)	53.30	1.34	88.83	5
	مكمل (٥)	51.10	1.37	85.17	8
	مكمل (٦)	57.40	0.70	95.67	2
	مكمل (٧)	52.60	0.84	87.67	7
	مكمل (٨)	55.20	2.04	92.00	4
	مكمل (٩)	50.70	1.06	84.50	10
	مكمل (١٠)	56.60	1.35	94.33	3
الأزرار	مكمل (١)	56.50	1.51	94.17	2
	مكمل (٢)	54.60	2.32	91.00	4
	مكمل (٣)	54.60	2.32	91.00	4
	مكمل (٤)	55.90	1.52	93.17	3
	مكمل (٥)	53.20	1.48	88.67	7
	مكمل (٦)	51.80	1.62	86.33	9
	مكمل (٧)	53.90	2.38	89.83	5
	مكمل (٨)	57.20	0.92	95.33	1
	مكمل (٩)	52.20	1.32	87.00	8
	مكمل (١٠)	53.80	2.44	89.67	6



شكل (٥) معامل الجودة لتقييم المستهلكات للمكملات الملبسية المنفصلة المنفذة من جماليات السحابات كمدخل لاستحداث صياغات تشكيلية



شكل (٦) معامل الجودة لتقييم المستهلكات للمكملات الملبسية المنفصلة المنفذة من جماليات الأزرار كمدخل لاستحداث صياغات تشكيلية

من الجدول (١٧) والشكل (٥)، (٦) يتضح أن:

✓ أفضل المكملات الملبسية المنفصلة المنفذة من جماليات السحابات والأزرار كمدخل لاستحداث صياغات تشكيلية في تحقيق بنود التقييم (ككل) هي (مكمل رقم (١) في السحابات، ومكمل رقم (٨) في الأزرار وتعزي الباحثة ذلك إلي: ان هذا يتفق مع رأي المحكمين المتخصصين لتمييز هذه المكملات في عبارات التقييم.

✓ أقل المكملات الملبسية المنفصلة المنفذة من جماليات السحابات والأزرار كمدخل لاستحداث صياغات تشكيلية في تحقيق جوانب التقييم (ككل) هي (مكمل رقم (٩) في السحابات، ومكمل رقم (٦) في الأزرار وتعزي الباحثة ذلك إلي: ان هذا يتفق مع رأي المحكمين المتخصصين حيث ان هذه المكملات اقل تحقيقاً لبنود التقييم.

في ضوء ما سبق يمكن قبول الفرض الذي ينص على: توجد فروق ذات دلالة إحصائية عند مستوى (٠,٠٥) بين تقييم المستهلكات للمكملات الملبسية المنفصلة المنفذة من جماليات السحابات والأزرار كمدخل لاستحداث صياغات تشكيلية.

وتراوحت درجة قبول المستهلكات للمكملات الملبسية المنفصلة المنفذة من جماليات السحابات والأزرار كمدخل لاستحداث صياغات تشكيلية ما بين (٨٤,٥٠) إلى (٩٥,٨٣) وهي درجة قبول مرتفعة.

أهم النتائج: The most important results:

- أفضل المكملات الملبسية المنفصلة المنفذة من جماليات السحابات والأزرار كمدخل لاستحداث صياغات تشكيلية في تحقيق جوانب التقييم (ككل) هي (مكمل رقم (١) في السحابات، ومكمل رقم (٨) في الأزرار.
- أقل المكملات الملبسية المنفصلة المنفذة من جماليات السحابات والأزرار كمدخل لاستحداث صياغات تشكيلية في تحقيق جوانب التقييم (ككل) هي (مكمل رقم (٩) في السحابات، ومكمل رقم (٦) في الأزرار.

- أفضل محاور تقييم المتخصصين للمكملات الملبسية المنفصلة المنفذة من جماليات السحابات والأزرار كمدخل لاستحداث صياغات تشكيلية هو الجانب الجمالي، يليه الجانب الوظيفي، يليه الجانب الاقتصادي، يليه الجانب الابتكاري.

التوصيات Recommendations :

- 1- إجراء المزيد من الدراسات حول الاستفادة من الخامات التي لم يتطرق لتوظيفها بشكل جمالي.
- 2- الاهتمام بالنواحي الجمالية لمكملات الملابس بأقل تكلفة ممكنة.
- 3- إقامة مراكز تدريب للحرف اليدوية مثل حرفة تصنيع الأكسسوارات والمكملات والحلي.
- 4- الاهتمام بالصناعات الصغيرة لما لها من أهمية اقتصادية تسهم في زيادة الدخل القومي وتشغيل العمالة.
- 5- تشجيع الصندوق الاجتماعي لدعم المشروعات الصغيرة القائمة على استغلال الخامات البيئية أو المستهلكة.

المراجع References :

- 1- أسماء سامي سويلم (٢٠٢١): "تأثير اختلاف بعض تقنيات كروشيه المكملات على جودة المنتج النهائي" مجلة البحوث في مجالات التربية النوعية - كلية التربية النوعية - جامعة المنيا- عدد ٣٥ يوليو.
- 2- أماني شعبان على (٢٠٢١): "مداخل تجريبية للخامات البيئية لإنتاج مكملات ملابس بصياغات تشكيلية مستحدثة" مجلة العمارة والفنون والعلوم الإنسانية، عدد ٢٥.
- 3- أماني محمد شاکر (٢٠١٤) : الاستفادة من آليات تعاشق اللحمة غير الممتدة في إيجاد صياغات تصميمية جديدة لقلادات منسوجة لإثراء مكملات زي المرأة العربية المجلة الأردنية للفنون - جامعة اليرموك - عمادة البحث العلمي - الأردن.
- 4- أمل عويس (٢٠٠٨) : "الإمكانيات التشكيلية للقماش والإفادة منها في إنتاج مشغولات مستحدثة برؤية نحتية" المؤتمر السادس لشعبة بحوث الصناعات النسجية - المركز القومي للبحوث.
- 5- السيد مزروع (2012): "أسلوب الكولاج كاتجاه ابتكاري لتنمية فن الحلي" - المؤتمر العلمي السنوي العربي الرابع: إدارة المعرفة وإدارة رأس المال الفكري في مؤسسات التعليم العالي في مصر والوطن العربي- كلية التربية النوعية - جامعة المنصورة.
- 6- ايناس عادل الفواخري (٢٠١٨): رؤي تصميمية جديدة في تنفيذ مكملات ملبسية معاصرة باستخدام فن المكرومية ، المؤتمر الدولي الخامس - كلية التربية النوعية - جامعة طنطا .
- 7- رانيا حسني - ايمان رأفت (٢٠٢٠): "اعادة تدوير ربطات العنق غير المسابرة للموضة في عمل بعض القطع الملبسية والمكملات" مجلة البحوث في مجالات التربية النوعية - كلية التربية النوعية - جامعة المنيا- عدد ٢٩ يوليو.
- 8- رانيا شوقي غازي- خيرة عوض الزهراني (٢٠١٩): "استخدام الخيوط المضيفة كأحد الخامات المستحدثة في إثراء الشكل الجمالي في تصميم مكملات الملابس

- باستخدام تقنيات التطريز الآلي" مجلة الفنون والعلوم التطبيقية مجلد ٦- عدد ٣ - يوليو -كلية الفنون التطبيقية -جامعة دمياط.
- ٩- رافة عبد القادر عبد الواحد (٢٠١٧): "إمكانية الاستفادة من توليف الاقمشة في اثناء القيم الجمالية والوظيفية للمكملات المنفصلة لملابس السهرة للسيدات" رسالة ماجستير غير منشورة -كلية الاقتصاد المنزلي -جامعة المنوفية.
- ١٠- رشا عباس محمد الجوهري (٢٠١٥): "الإمكانات التشكيلية للكروشيه ودورها في إثراء مكملات الزي لخدمة الصناعات الصغيرة" مجلة الإسكندرية للتبادل العلمي، مجلد (٣٦)، عدد (٤)، أكتوبر -ديسمبر.
- ١١- رشا فواز عبد العال (٢٠٠٢): "إعداد منهج مقترح لمادة مكملات الملابس لطلاب الفرقة الرابعة شعبة الملابس والنسيج" رسالة ماجستير غير منشورة - كلية الاقتصاد المنزلي - جامعة المنوفية.
- ١٢- سالى فوزي -رائيا هيكل (٢٠١٨): "إمكانية التوليف بين بقايا الجلود والسحابات لتنفيذ مكملات ملابس منفصلة (الحلي)" مجلة البحوث في مجالات التربية النوعية -كلية التربية النوعية -جامعة المنيا- عدد ١٧ يوليو
- ١٣- شيماء مصطفى عبد العزيز (٢٠١٦): "الممزوج الفني والتقني للجلد الصناعي مع فن الكروشيه لرفع القيمة الجمالية لمكملات الزي" مجلة الاقتصاد المنزلي، جامعة المنوفية، مجلد (٢٦)، عدد (٣).
- ١٤- صافيناز محمد النبوي (٢٠٢٠): "إعادة تدوير مكملات الملابس الثابتة وتوظيفها لإثراء فن الحلي" مجلة البحوث في مجالات التربية النوعية المجلد ٦ العدد ٣١- كلية التربية النوعية -جامعة المنيا.
- ١٥- عهد محمد سحاحيري (٢٠٢١): "الاعتبارات الارگونومية ودورها في تصميم الحلي المعدنية" المجلة العربية للعلوم الإنسانية والاجتماعية -العدد الثامن- الجزء الرابع -آب مركز السنبلة للبحوث والدراسات.
- ١٦- غادة شاكر عبد الفتاح (٢٠١٥): "توظيف فن الخداع البصري في تصميم مكملات الملابس لإخفاء بعض عيوب الجسم" مجلة الفنون والعلوم التطبيقية، - كلية الفنون التطبيقية - جامعة دمياط-مجلد ١ عدد ١.
- ١٧- محمود البسيوني (١٩٨٠): "أسرار الفن التشكيلي" عالم الكتب، القاهرة.
- ١٨- منصور إبراهيم - هبة عاطف -مريام منصور (٢٠٢١): "الحلى المصرية بين التراث والمعاصرة" مجلة حوار جنوب -كلية التربية النوعية -جامعة أسيوط - عدد ١٠- يناير.
- ١٩- نادية محمود خليل (١٩٩٩): "مكملات الملابس" دار الفكر العربي، القاهرة.
- ٢٠- هبة زكريا محمد أبو حشيش ٢٠١٧: الحرف اليدوية و تنمية الاقتصاد الإبداعي المعاصر، المؤتمر الدولي الأول بكلية التربية النوعية جامعة كفر الشيخ.
- ٢١- هبة رمضان عبد الحميد الشوشاني (٢٠١٢): "تحقيق الارگونومية الوظيفية للحلى النسجية في ضوء المفهوم المعاصر للتربية الفنية" مجلة كلية التربية بالفيوم -كلية التربية-جامعة الفيوم -العدد (١٢) -مايو.
- ٢٢- هويدا طلعت مبروك الديب (٢٠١٤): " الاستفادة من صياغة الخيوط الصوفية المخلوطة بصبغات آمنة بيئيا لعمل بعض مكملات الملابس" رسالة ماجستير - كلية الاقتصاد المنزلي - جامعة المنوفية.

المراجع الأجنبية:

- Raghad Abdullah Al-Attiyah¹ and Olfat Shawki Mohamed -^{٢٣}
Mansour" **"Creating Women's Clothing Accessories by
Using Optical Fibers "** International Journal of Innovation
and Applied Studies
ISSN 2028-9324 Vol. 31 No. 2 Dec. 2020, pp. 153-175
- Wang, Youjiang (2006) recycling in textiles, -^{٢٤}
Woodhead publishing LTD, Cambridg, England

Utilizing Aesthetics of Zippers&Buttons as an Approach to Innovate Plastic Formulations of Women's Separate Clothes Accessories

Assistant Prof. Enas A. Al-Fawakhry

Assistant Prof.of Clothes& Textile

Dept. of Home Economy

Faculty of Education - Kafr El-Sheikh University

Abstract

The current research aimed at enriching the separate clothes accessories with new design visions of an innovative nature characterized by fluency and modernity. The current research revealed the plastic capabilities of zippers and buttons in the production of fashionable, low-cost, high-value cloths accessories not traded in the market. The idea of the current research provided a new area for creativity and innovation through experimenting with plastic formulation of endless zippers and buttons through the design and implementation of unique clothes accessories with aesthetic and innovative values. Two groups of separate clothes accessories were designed, one using zippers and the other using buttons. Each group included (10) separate clothes accessories that were implemented and evaluated via the innovative, aesthetic, functional, economic dimensions by specialized jurors and the target buyers. The best accessory implemented in achieving the total evaluation dimensions in the first group was accessory No. (1) with a quality factor of 99.13%, and the least was No. (9) with a quality factor of 80.03%, and the best implemented accessory in the second group was No. (8) with a quality factor of 97.57%, and the least was No. (6) with a quality factor of 82.99%.

Keywords: Zippers, buttons, Plastic formulations, Separate cloths accessories.

ملحق رقم (١)

استمارة (١) لتحكيم التصميمات المقترحة الموجهة للسادة المتخصصين
السيد الأستاذ الدكتور: التخصص:
القسم: الكلية: الجامعة:
بعد التحية،

تقوم الباحثة بإجراء بحث بعنوان
الاستفادة من جماليات السحابات والأزرار كمدخل لاستحداث صياغات تشكيلية لإنتاج مكملات ملابس منفصلة
لل سيدات
نرغب من سيادتكم التفضل بالمعونة بالإطلاع على أدوات البحث لتقييمها، والتكرم بإبداء الرأي في النقاط التالية
من خلال وضع علامة (√) في المكان الذي يمثل إجابتك.

م	البنود	أوافق	أوافق إلى حد ما	لا أوافق	ملاحظات
١	ملاءمة الاستبيان لمحاو التقييم.				
٢	شمول الاستبيان لبنود التقييم.				
٣	دقة صياغة عبارات الاستبيان.				
٤	صلاحية الاستبيان للتطبيق.				

وتفضلوا بقبول فائق الاحترام التقدير

استمارة (١) تحكيم المتخصصين لمحاو تقييم المكملات المنفصلة المنفذة بالسحابات والأزرار

م	عبارات القياس للمكملات الملابس المنفذة	مناسب	مناسب الى حد ما	غير مناسب
الجانب الابتعاري				
١	المكمل الملابس المنفذة بالسحابات أو الأزرار ذو فكرة مبتكرة			
٢	يتسم المكمل الملابس بالطلاقة والحداثة من خلال توظيف السحابات أو الأزرار في تنفيذه			
٣	المكمل الملابس المنفذ بالسحابات أو الأزرار غير متداول بالأسواق			
٤	السحابات أو الأزرار المستخدمة خامات لم يتطرق الي تشكيلها من قبل في إنتاج المكمل الملابس المنفذ			
الجانب الجمالي				
١	المكمل الملابس المنفذ بالسحابات أو الأزرار مسابر للموضة			
٢	المكمل الملابس المنفذ ذو طابع خاص			
٣	المكمل الملابس ذو مظهر ملابس أنيق وجذاب			
٤	المكمل الملابس يحقق قيم جمالية باستخدام السحابات أو الأزرار المستخدمة			
الجانب الوظيفي				
١	المكمل الملابس يشبع الرغبة في التزين كمتطلب انساني			
٢	المكمل الملابس المنفذ بالسحابات أو الأزرار يناسب الفئة العمرية المستهدفة (١٨-٤٠)			
٣	المكمل الملابس المنفذ يمكن ارتدائه مع ملابس متنوعة وفي مناسبات مختلفة			
٤	المكمل الملابس المنفذ سهل الارتداء والعناية			
الجانب الاقتصادي				
١	المكمل الملابس المنفذ بالسحابات أو الأزرار قليل التكلفة سهل التنفيذ			
٢	يمكن تنفيذ المكمل الملابس بألوان وخامات مختلفة من السحابات أو الأزرار			
٣	أسلوب توظيف السحابات أو الأزرار في إنتاج مكمل ملابس يصلح كأحد المشروعات الصغيرة			
٤	المكمل الملابس المنفذ يناسب الذوق العام ويتنبأ بقبوله في الأسواق			

ملحق (٢)

استمارة (٢) لتحكيم المتخصصين للمكلمات المنفصلة المنفذة الاستفادة من جماليات السحابات والأزرار كمدخل لاستحداث صياغات تشكيلية لإنتاج مكلمات ملبسية منفصلة للسيدات

استمارة تقييم الحقائب المنفذة
السيد الأستاذ الدكتور: التخصص:
القسم: الكلية: الجامعة:

بعد التحية،
تقوم الباحثة بإجراء بحث بعنوان
الاستفادة من جماليات السحابات والأزرار كمدخل لاستحداث صياغات تشكيلية لإنتاج مكلمات ملبسية منفصلة للسيدات
نرغب من سيادتكم التفضل بالمعونة بالإطلاع على أدوات البحث لتقييمها، والتكرم بإبداء الرأي في النقاط التالية من خلال وضع علامة (✓) في المكان الذي يمثل إجابتك.

م	البنود	أوافق	أوافق إلى حد ما	لا أوافق	ملاحظات
١	ملاءمة الاستبيان لمحاور التقييم.				
٢	شمول الاستبيان لبنود التقييم.				
٣	دقة صياغة عبارات الاستبيان .				
٤	صلاحية الاستبيان للتطبيق .				

وتفضلوا بقبول فائق الاحترام التقدير

استمارة (٢) لتحكيم المستهلكات لبنود تقييم المكلمات المنفصلة المنفذة بالاستفادة من جماليات السحابات والأزرار كمدخل لاستحداث صياغات تشكيلية لإنتاج مكلمات ملبسية منفصلة للسيدات

م	بنود التقييم	مناسب	مناسب إلى حد ما	غير مناسب
١	المكمل الملبسي المنفذ بالسحابات أو الأزرار ذو فكرة مبتكرة			
٢	المكمل الملبسي المنفذ غير متداول بالأسواق			
٣	المكمل الملبسي المنفذ ذو خطوط تصميمية مسابرة للموضة			
٤	المكمل الملبسي المنفذ يثري من جماليات مظهرك الملبسي			
٥	المكمل الملبسي المنفذ قليل التكلفة			
٦	المكمل الملبسي المنفذ سهل الارتداء والخلع			
٧	المكمل الملبسي المنفذ يناسب الفئة العمرية المستهدفة (١٨ - ٤٠)			
٨	المكمل الملبسي المنفذ سهل التنفيذ يصلح كنواة لمشروع صغير			
٩	المكمل الملبسي المنفذ يتناسب مع العديد من الملابس لديك			
١٠	المكمل الملبسي المنفذ سهل العناية الجافة			

(ملحق ٣)

قائمة بأسماء السادة المحكمين المتخصصين

م	الاسم	جهة العمل
١	ا.د./ عادل جمال الدين الهنداوي	استاد الملابس والنسيج-كلية التربية النوعية-جامعة طنطا
٢	ا.د./ ايه محمد فوزى	استاد الملابس والنسيج-كلية التربية النوعية-جامعة طنطا
٣	ا.د./ هيام دمرداس الغزالي	استاد الملابس والنسيج-كلية التربية النوعية-جامعة طنطا
٤	ا.د./ رانيا محمد حمودة	استاد الملابس والنسيج-كلية التربية النوعية-جامعة طنطا
٥	ا.د./ اسماء سامي سويلم	استاد مساعد الملابس والنسيج-كلية التربية النوعية-جامعة طنطا
٦	ا.م.د./ ونام محمد حمزة	استاد مساعد الملابس والنسيج-كلية التربية النوعية-جامعة طنطا
٧	ا.م.د./ ولاء زين العابدين	استاد مساعد الملابس والنسيج-كلية التربية النوعية-جامعة طنطا
٨	ا.م.د./ رنا عباس نافع	استاد مساعد الملابس والنسيج-كلية التربية النوعية-جامعة طنطا
٩	ا.م.د./ شيماء محمد احمد	استاد مساعد الملابس والنسيج-كلية التربية النوعية-جامعة كفر الشيخ
١٠	ا.م.د./ مروة ياسين الببلي	استاد مساعد الملابس والنسيج-كلية التربية النوعية-جامعة كفر الشيخ
١١	ا.م.د./ دعاء محمد سالمان	استاد مساعد الملابس والنسيج-كلية التربية النوعية-جامعة المنصورة
١٢	ا.م.د./ هاله مصطفى	استاد مساعد الملابس والنسيج-كلية التربية النوعية-جامعة المنيا