

الفن السريالي مدخلا لإثراء التصميم الزخرفي لملابس الشباب بأسلوب الطباعة الرقمية لخدمة المشروعات الصغيرة

د/ حنان عبد النبي السيد المصري

مدرس الملابس والنسيج بكلية التربية النوعية جامعة المنوفية

الملخص :

يهدف البحث الحالي الي التعرف علي سمات وجماليات الفن السريالي والاستفادة منها في استحداث تصميمات معاصرة للتي شيرت الشبابي باستخدام برامج الحاسب الآلي وتنفيذ التصميمات الزخرفية المقترحة باستخدام أسلوب الطباعة الرقمية لخدمة المشروعات الصغيرة , وقياس مدي تقبل المتخصصين والمستهلكين لها, حيث يُعد الفن السريالي احد أهم الحركات الفنية والثقافية التي ظهرت في العصر الحديث كمذهب جديد في الفن خرج عن مختلف الأفكار التقليدية, وتمثلت أدوات البحث في استبانة خاصة بالمحكمين واستبانة خاصة بالمستهلكين , واتبع البحث الحالي المنهج الوصفي التحليلي للدراسة النظرية والمنهج التجريبي للدراسة التطبيقية وتوصلت الدراسة الي وجود فروق ذات دلالة احصائية بين التصميمات المقترحة من وجهة نظر المتخصصين ووجود فروق ذات دلالة احصائية بين التصميمات المقترحة من وجهة نظر المستهلكين ووجود فروق ذات دلالة احصائية بين متوسطات آراء المتخصصين في توظيف عناصر وأسس التصميم وتحقيق الجانب الابتكاري للتصميمات المقترحة ووجود فروق ذات دلالة احصائية بين متوسطات آراء المتخصصين في مناسبة التصميمات الزخرفية المقترحة لفئة المراهقة المتأخرة (الشباب) بالاضافة الي امكانية الاستفادة من هذا البحث في مجال المشروعات الصغيرة .

كلمات مفتاحية :

الفن السريالي , التصميم الزخرفي , ملابس الشباب , الطباعة الرقمية , المشروعات الصغيرة

المقدمة :

تعتبر الملابس جزءا من صورة الجسم ومُكملة لصورة الذات والملابس لها أهمية كبيرة في حياة الانسان عامة والشباب خاصة حيث أوضحت العديد من الدراسات أن سن الشباب هو فترة تحتل فيها الملابس المركز الأول بالإضافة الي ما تحققه الملابس من سد الحاجات الاجتماعية للشباب والتي تؤثر علي السلوك الاجتماعي لهم (عليه عابدين ٢٠٠٠ : ٥٨)

والملابس من الوسائل التعبيرية التي يستعين بها الشباب للتعبير عن نفسه وتعتبر جزءا مكمل لشخصيته كما تجعل له القدرة علي الانتماء مع كل التشكيلات الجديدة في المجتمع وأيضا لها التأثير النفسي مما يجعله يشعر بأن الحياة أكثر تنوعا وتجندا وأكثر جاذبية ومحاولة الظهور في أجمل صورة تعد من أولويات اهتمام الشباب في هذه المرحلة (محمد علي وآخريين : ١٢٤)

والشباب يريدون أن يمارسوا الحياة أكثر مما فعل أبائهم ويجدون الملابس هي الوسيلة الأولى لتحقيق الرغبة في البحث عن الخبرات الجديدة والتجارب في اكتشاف الموضة الخاصة بهم والتي ينتجها المصممون باسم الشباب دون غيرهم (ايمان ٢٠٠٥ : ٢٣) والشباب أكثر من غيره يميل بالفطرة الي عدم الرغبة في تكرار الشيء نفسه والثبات عليه حيث يسيطر علي الشباب دافع حب الظهور والتأنق ودافع جذب انتباه الآخرين ولإشباع هذا الدافع يلجأ الشباب الي الملابس التي تتسم بالجرأة في الخطوط والأشكال الغير مألوفة (رانيا علام ٢٠٠٧ : ١٥)

وتتعدد أنواع تصميم الأزياء فمنها التصميم الوظيفي والبنائي والزخرفي الذي يعتبر تطوير للتصميم البنائي بغرض اضافة جماليات للزي (نسيبة القباطي وآخريين ٢٠١٥ : ١٣) والتصميم الزخرفي مكملًا للتصميم البنائي للملابس والقصد منه اضافة اللسة الجمالية للزي ليظهره أكثر رونقا وجمالا لجذب الانتباه اليه ولا غني عنه في التصميم لإكسابه مزيدا من الغني (علي زلط ٢٠٠٩ : ١١) وللتصميم الزخرفي دور في تحقيق متطلبات الشباب حيث أنه يسهم في استكمال الجانب الجمالي للقطعة الملابسية وهو يظهر دائما في المقدمة وبشكل متمم ومتكامل مع باقي عناصر التصميم (ايمان عبد الله ورباب الرفاعي ٢٠١٩ : ١٣٧)

وتتعدد كذلك مصادر تصميم الأزياء ومنها المدارس الفنية حيث يعتبر الفن الحديث واتجاهاته ومدارسه وما يحويه من قيم جمالية مصدرا هاما للإبداع والابتكار في مجال الفنون عامة ومجال التصميم بصفة خاصة (نجلاء طعيمه وغادة عفيفي ٢٠١٤ : ١١٥) حيث تمثل الأعمال الفنية لفناني مدارس الفن الحديث مصدر خصب من مصادر الهام لتصميم الأزياء من خلال المعرفة بسمات تلك الأعمال وتحليلها واعادة صياغتها وتوظيفها في تصميمات أخرى (كفاية أحمد و أشرف نور الدين ٢٠٠٨ : ١٢٦) وتري (نجلاء طعيمه وغادة عفيفي ٢٠١٤ : ١١٥) ان بعض الاتجاهات في الفن الحديث تتفق في خصائصها الفنية مع خصائص مرحلة المراهقة وأهمها السريالية حيث تميزت السريالية بالتركيز علي كل ما هو غريب ومتناقض ولا شعوري كما أنها تهدف الي اطلاق الأفكار المكبوتة والتصورات الخيالية كما هو الحال في مرحلة المراهقة المتأخرة .

ويلاحظ في الفترة الأخيرة تحقيق تكنولوجيا الحاسب الآلي خطوات متقدمة ناجحة في كافة المجالات اضافة لاكتشافه كتقنية آلية متطورة تخدم العمل والنشاط الفني والابتكاري مما يجعله يغزو مجالات الفن والتصميم بقدرات هائلة وأصبح من اليسير انتاج تصميمات بمساعدة برامج الحاسب المتخصصة بطريقة سهلة وبدقة متناهية ومع اقتراب المصمم لتلك البرامج والتفاعل معها بحرية كاملة أصبح الحاسب الآلي أداة مرنة لرفع مستوي التقنية للمصمم واطلاق طاقاته الابتكارية في العديد من التصميمات (هدى محمد وعفراء الحسون ٢٠١٧ : ٣٦٩) وربما يكون هناك برامج كثيرة تؤدي الغرض في التصميم ولكن برنامج الفوتوشوب (وهو البرنامج المستخدم في هذا البحث) يختلف عن

أي برنامج للتصميم بل علي رأس برامج التصميم كلها حيث أنه من أقوى برامج تحرير ومعالجة الصور (أيمن محبوب ٢٠١٤ : ٦) .

وتجمع الآراء علي الأهمية المتعاطمة للمشروعات الصغيرة وعلي الدور الهام الذي تؤديه في الاقتصاد الوطني والاستقرار الاجتماعي سواء في الدول المتقدمة أو النامية كما أن لها دورا كبيرا في المساهمة في زيادة الناتج القومي والمساهمة في الحد من مشكلة البطالة ومحاربة الفقر والمساهمة في تنمية المواهب والابتكارات (سمير العبادي ٢٠١٩ : ٣٩)

من خلال العرض السابق يتضح أن المدارس الفنية من مصادر التصميم التي يمكن الاقتباس منها كما يتضح أيضا الأهمية الدور الكبير للمشروعات الصغير في دفع عجلة التنمية كما يتضح أن للملابس مكانة هامة في فترة المراهقة المتأخرة وأن البحث عن التميز والتفرد من أهم سمات هذه المرحلة كما يتضح دور تكنولوجيا الحاسب الآلي في مجال التصميم وكل ما سبق دفع الباحثة الي القيام بهذا البحث واستخدام برامج الحاسب الآلي في عمل تصميمات زخرفية من أشهر لوحات فناني الفن السريالي لاثراء التي شيرت الشبابي .

ومن الدراسات التي تناولت الفن السريالي دراسة (وسام عبد الموجود ومنصور سيد ٢٠١٩) والتي هدفت الي اثراء القيمة الجمالية لملابس المساء والسهرة للسيدات بفنون تراثية من الفن السريالي وكان من أهم نتائج الدراسة الآراء الايجابية للمتخصصين والمستهلكين نحو التصميمات المقترحة .

ودراسة (نجلاء طعيمه وغادة شاكر ٢٠١٤) والتي هدفت الي تقديم مقترحات تصميمية تستفيد من مدارس الفن الحديث المستنبطة في ملابس الصباح والسهرة في مرحلة المراهقة والتعرف علي مدي مناسبة الشكل واللون بالأعمال الفنية الممثلة لملابس الصباح وبعد الظهر للفتيات في مرحلة المراهقة . وكان من أهم نتائج الدراسة تحقيق التصميمات درجة قبول ونجاح في ضوء متوسطات تقييم المتخصصين والمستهلكين .

ودراسة (أشرف عبد الفتاح وأميرة عبد المعز ٢٠١١) وهدفت الي التعرف علي القيم والجمالية لبعض لوحات الفن السريالي وأنواعه وخصائصه الفنية وبعض فنانيه بالإضافة الي الاستفادة من دراسة أسلوب اللحمة غير الممتدة (النسيج المرسم) كمدخل تقني وجمالي لإثراء المشغولة النسيجية في ضوء فلسفة المدرسة السريالية وخاصة أعمال الفنان سلفادور دالي .

ودراسة (سلوي جرجس وآخرين ١٩٩٦) وهدفت الي دراسة أثر المدرسة السريالية علي تصميم الأزياء والتعرف علي بيوت الأزياء الأجنبية والمصرية التي تتسم أعمالهم بالسريالية وتحديد السمات العامة للمدرسة السريالية كما هدفت الي تعريف طلاب قسم الملابس والنسيج بكلية الاقتصاد المنزلي علي تصميمات الأزياء المرتبطة بالمدرسة السريالية وكان من أهم نتائج الدراسة وجود علاقة بين المدرسة السريالية وتصميم الأزياء واتضح ذلك من خلال حصر الدراسة للأعمال والتصميمات من مجلات الموضة وتحليلها في الفترة بين ١٩٨٠ الي ١٩٩٤ وتبين وجود تصميمات مفرطة في الخيال والخروج عن المؤلف .

ومن الدراسات التي تناولت الطباعة الرقمية دراسة (عبير شلبي ونجلاء ماضي ٢٠١٩) وهدفت الي تقديم ملابس خارجية لطالبات الجامعة مزخرفة بطباعة تصميمات مختلفة من الخط العربي وقياس درجة قبول المتخصصين والمستهلكين تجاه الملابس المزخرفة بطباعة تصميمات مختلفة من الخط العربي ومن نتائج الدراسة وجود فروق ذات دلالة احصائية بين تقييم الملابس الخارجية المزخرفة بتوظيف جماليات الخط العربي في تحقيق جوانب التقييم وفقا لآراء المتخصصين والمستهلكات .

ودراسة (عطاء تمبوسي وآخرين ٢٠١٨) والتي استهدفت دراسة أساليب الطباعة اليابانية والخامات المستخدمة فيها والاستفادة من برامج الحاسب الآلي في معالجة التأثيرات الناتجة عن أساليب الطباعة

اليابانية اليدوية رقميا ورفع قيمتها الجمالية ومقارنة التأثيرات الناتجة عن الأسلوبين في شكل مكملات الملابس .

ودراسة (جيهان الجمل ٢٠١٧) وهدفت الي طرح مداخل تجريبية جديدة لايجاد صيغ تشكيلية مستحدثة لبلوزات السيدات المطبوعة وفتح آفاق جديدة لانتاج بلوزات مطبوعة تتميز بجمال الشكل وانخفاض التكلفة ومن نتائج الدراسة انتاج تصميمات للبلوزات المطبوعة تحقق الثراء الجمالي وسهولة التنفيذ وجمال الشكل وانخفاض السعر واستخدام الحاسب الآلي كأداة تقنية لانتاج تصميمات رقمية للبلوزات المطبوعة .

ودراسة (ايهاب أبو موسي وآخرين ٢٠١٥) والتي هدفت الي المزج بين الطباعة الرقمية وفن الأشغال اليدوية لإثراء فساتين السهرة فنيا وجماليا وتحقيق الثراء الجمالي لبعض التصميمات الملبسية من خلال استخدام نظام الطباعة الرقمي وكان من أهم نتائج الدراسة أن المزج بين الطباعة الرقمية وأن فن الأشغال الفنية يُثري التصميمات الخاصة بفساتين السهرة ,

مشكلة البحث :

يرتدي الشباب تي شيرتات تم زخرفتها بصور ورسوم وكتابات لا تحمل أي معني أو قيم فنية أو جمالية , ولذلك تتمثل مشكلة البحث في افتقار التي شيرت الشبابي للقيم الجمالية والفنية وتشابه أنماطها بدرجة كبيرة ولذلك يمكن صياغة مشكلة البحث في الاجابة علي التساؤلات الآتية :

- ١- ما امكانية اقتباس تصميمات من لوحات الفن السريالي تصلح لزخرفة التي شيرت الشبابي ؟
- ٢- ما درجة تقبل المتخصصين للتصميمات الزخرفية المقترحة ؟
- ٣- ما درجة تقبل المستهلكين للتصميمات الزخرفية المقترحة ؟
- ٤- ما امكانية تنفيذ التصميمات الزخرفية المقترحة بأسلوب الطباعة الرقمية ؟
- ٥- ما امكانية الاستفادة من البحث الحالي في مجال المشروعات الصغيرة ؟

أهداف البحث : يهدف البحث الحالي الي :

- ١- التعرف علي سمات وجماليات الفن السريالي .
- ٢- الاستفادة من القيم الجمالية للفن السريالي في استحداث تصميمات زخرفية ذات طابع فني وجمالي للتي شيرت الشبابي .
- ٣- الاستفادة من برامج الحاسب الآلي في استحداث تصميمات زخرفية مقتبسة من الفن السريالي
- ٤- تنفيذ التصميمات الزخرفية المقترحة باستخدام أسلوب الطباعة الرقمية .
- ٥- التعرف علي امكانية الاستفادة من البحث الحالي في مجال الصناعات الصغيرة .

أهمية البحث :

- ١- اثراء جماليات ملابس الشباب بتصميمات زخرفية مقتبسة من الفن السريالي .
- ٢- الارتقاء بمستوي التصميمات الزخرفية الخاصة بملابس مرحلة المراهقة المتأخرة .
- ٣- لقاء الضوء علي الفن السريالي وسماته .
- ٤- المساعدة في تحقيق التنمية المستدامة من خلال استخدام طريقة طباعة صديقة للبيئة .
- ٥- خدمة المشروعات الصغيرة .

فروض البحث : يفترض البحث الحالي ما يلي :

- ١- توجد فروق ذات دلالة إحصائية بين متوسطات آراء المتخصصين في توظيف عناصر التصميم.
- ٢- توجد فروق ذات دلالة إحصائية بين متوسطات آراء المتخصصين في تحقق أسس التصميم.
- ٣- توجد فروق ذات دلالة إحصائية بين متوسطات آراء المتخصصين في تحقق الجانب الابتكاري .
- ٤- توجد فروق ذات دلالة إحصائية بين متوسطات آراء المتخصصين في مناسبة التصميمات الزخرفية لمرحلة المراهقة المتأخرة.
- ٥- توجد فروق ذات دلالة إحصائية بين متوسطات آراء المتخصصين في صلاحية التنفيذ في مجال المشروعات صغيرة.
- ٦- توجد فروق ذات دلالة إحصائية بين متوسطات آراء المتخصصين للتصميمات المنفذة ككل .
- ٧- توجد فروق ذات دلالة إحصائية بين متوسطات آراء المستهلكين للتصميمات المنفذة .

حدود البحث:

حدود موضوعية : أشهر لوحات فناني المدرسة السريالية – الطباعة الرقمية - التي شيرت الشبابي .
حدود بشرية : مرحلة المراهقة المتأخرة (من ١٨ – ٢٠ سنة) .

عينة البحث :

تمثلت عينة البحث في (٣٠٠ شاب) تراوحت أعمارهم بين ١٨ - ٢١ سنة وجميعهم من طلاب كلية التربية النوعية جامعة المنوفية جميع الفرق وكل التخصصات كمستهلكين

منهج البحث : استخدم في البحث الحالي :

- ١- المنهج الوصفي التحليلي .
- ٢- المنهج التجريبي .

أدوات البحث : تمثلت أدوات البحث في ما يلي :

- ١- استبانة تقييم التصميمات الزخرفية خاصة بالمتخصصين وتكونت من (٢٢) عبارة تم توزيعها علي (٥) محاور.
- ٢- استبانة تقييم خاصة بالمستهلكين وتكونت من (١١ عبارة) .
- ٣- برنامج (Adobe Photoshop) لمعالجة التصميمات المقترحة .
- ٤- قماش قطن مخلوط بالبولي استر لتنفيذ التي شيرتات

مصطلحات البحث :

الفن السريالي Surrealism :

السريالية لغويا تعني ما فوق الواقع وهو مذهب حديث في الفن والأدب يهدف الي التعبير عن نشاطات العقل الباطن بصورة يعوزها النظام أو الترابط (منير البعلبكي ١٩٧٦ ٩٣١)

التصميم الزخرفي Decorative Designs :

هو التصميم المكمل للتصميم البنائي للملابس والقصد منه اضافة اللمسة الجمالية للزي ليظهره أكثر رونقا وجمالا لجذب الانتباه اليه ولا غني عنه في التصميم لإكسابه مزيدا من الغني (علي زلط ٢٠٠٩ : (١١) :

الشباب :

هي مرحلة المراهقة المتأخرة والتي تسبق مباشرة تحمل مسؤولية الرشد ويتراوح السن فيها ما بين ١٨ : ٢١ سنة وهي فترة التعليم العالي (رحاب حسان ٢٠١٤ : ١٣٩) نقلا عن حامد زهران

الطباعة Printing :

هي فن متعدد الأساليب يهدف الي استنساخ تصميم ما علي سطح ما من الأسطح (ورق , قماش , خامات مسطحة وغير مسطحة وتستهدف احداث تأثيرات لونية موضعية في علاقات تشكيلية جمالية علي السطح الطباعي (عطاء تمبوسي وآخرين ٢٠١٨ : ٣٠٩)

الطباعة الرقمية Digital Printing :

هي جعل المعلومات الرقمية مرئية وهي عملية نقل المعلومات من الذاكرة الرقمية الي خامة الطباعة ويتم النقل عن طريق ملفات رقمية (ايهاب موسي وآخرين ٢٠١٥ : ٣٩٥)

تي شيرت T.shirt :

هو قميص رجالي مصنوع من قماش القطن التريكو بدون كول أو فتحة أمامية (زينب عبد الحفيظ فرغلي ٢٠٠١ : ٢١٨)

الصناعات الصغيرة Small Projects :

هي كل نشاط لانتاج سلع وخدمات تستعمل فيه تقنية غير معقدة ويتميز بقلة رأس المال المستثمر ويعمل بها أقل من ١٠ عمال (سمير العبادي ٢٠١٥ : ١٤ و ١٨)

خطوات البحث : يسير البحث وفقا للخطوات التالية :

- ١- الاطلاع علي الدراسات والبحوث والمراجع العلمية ذات الصلة بموضوع البحث ثم اعداد الدراسة النظرية .
- ٢- تحديد لوحات الفنانين السرياليين التي سيتم الاقتباس من أعمالهم وروعي اختيار فنانين من الرواد ومن المعاصرين .
- ٣- اعداد أدوات البحث .
- ٤- اعداد (١٧) تصميم مقترح عن طريق الاقتباس من أشهر لوحات الفن السريالي وذلك باستخدام الحاسب الآلي وباستخدام برنامج (Adobe Photoshop)
- ٥- عرض المقترحات التصميمية علي السادة المحكمين لاختيار أفضل التصميمات وتم تحديد أفضل ١٠ تصميمات وهي التصميمات الحاصلة علي أعلى نسبة اتفاق محكمين .
- ٦- اعداد باترون التي شيرت بمقاسات مختلفة وقص القماش
- ٧- طباعة أفضل التصميمات باستخدام أسلوب الطباعة الرقمية .وحياكة التي شيرت .
- ٨- تطبيق أدوات البحث الكترونيا من خلال Google Forms
- ٩- معالجة البيانات احصائيا .
- ١٠- التوصل الي نتائج البحث .

الدراسة النظرية :

المحور الأول : الفن السريالي :

السريالية هي مذهب فرنسي حديث في الفن والأدب يهدف الي التعبير عن العقل الباطن يعوزها النظام أو المنطق وهي آلية أو تلقائية نفسية خالصة يمكن من خلالها التعبير عن واقع اعمال الفكر ويطلق عليها فوق الواقعية أي " فوق الواقع " , واعتمد فنانو السريالية علي نظريات فرويد رائد التحليل النفسي , خاصة فيما يتعلق بتفسير الأحلام كما اعتمدوا في رسوماتهم علي الأشياء الواقعية تُستخدم كرموز للتعبير عن أحلامهم والارتقاء بالأشكال الطبيعية الي ما فوق الواقع المرئي ويهدف الي التحلل من الحياة الواقعية والرنو الي واقع اللاوعي واللاشعور المكبوت في النفس البشرية وتحريرها واطلاق مكبوتة وتسجيله في الأدب والفن ولقيت المدرسة السريالية رواجا كبيرا بلغ ذروته بين عامي ١٩٢٤ – ١٩٢٩ (أمانى جرار ٢٠٢٠: ٤٤٧) .

و الفن السريالي هو أحد الحركات الفنية التي تقوم علي مبدأ التعبير الغير منطقي والرغبة في اقتراح أنشطة العقل الباطن باستخدام وضع أشياء متنافرة ومتضاربة ومتعارضة من الأفكار أو من الصور والمناظر الي جانب بعضها البعض (سلوي هنري وآخرون ١٩٩٦ : ١٣٨)

وذكر (طارق مراد ٢٠٠٢ : ٢٢ , ٢٣) أن السريالية تيار فني يعتمد علي التحليلات النفسية وسلطة الأحلام واللعب وينفي سلطة العقل والادراك وقيمتها الجمالية وتعتمد علي التعبير بالألوان عن الأفكار اللاشعورية والايمان بالقدرة الهائلة للأحلام كما ذكر أن السريالية تخلصت من مبادئ الرسم التقليدية في التركيبات الغريبة لأجسام غير مرتبطة ببعضها البعض لخلق احساس بعدم الواقعية اذ أنها تعتمد علي اللاشعور .

وأهم ما تقوم عليه السريالية هو اطلاق الخيال حتي أقصى مداه واخراج ما يكمن داخل اللاشعور واسترجاع الرموز المجهولة في الثقافات البدائية وكسر المنطق العقلي حول ثبات الأشياء بقانون الجاذبية الأرضية واستلهم الأساطير والحكايات الشعبية وتوظيف مهارات الرسم والتجسيم والمناظر الطبيعية بالأساليب الواقعية من أجل تصوير موضوعات وتكوينات لا يحكمها المنطق أو قوانين الطبيعة والاسقاط العفوي للمشاعر والخواطر العابرة بشكل تلقائي بعيدا عن رقابة العقل وعن الترتيب المنطقي واعتبار الغموض أو استعصاء فهم العمل الفني شيئا مقبولا لأنه انعكاس لعدم فهمنا للوجود واستعان السرياليون بنظريات العلم الحديث في التحليل النفسي خاصة عند فرويد وحاولوا تطبيقها في أعمالهم (عز الدين نجيب ٢٠٠٧ : ٦٠)

السمات العامة للمدرسة السريالية :

حددت (سلوي هنري وآخرون ١٩٩٦ : ١٤٦) السمات العامة للمدرسة السريالية فيما يلي :

- ١- الخروج عن المؤلف .
 - ٢- تتميز بالخيال .
 - ٣- تتميز التصميمات بنسب خاصة غير عادية .
 - ٤- استخدام بعض الخامات الغير تقليدية كاستخدام قطع المعادن وعمل تصميم منها .
- وأضاف (طارق مراد ٢٠٠٢ : ٢٤)
- ٥- الاهتمام بالمضمون وليس الشكل ولهذا تبدو لوحاتها غامضة ومعقدة ولكنها منبعها فنيا لاكتشافات تشكيلية رمزية لا نهاية لها .
 - ٦- الاعتماد علي الانفعالات اذ أن المظهر الخارجي الذي شغل الفنانين في حقبات كثيرة لا يمثل الحقيقة حيث أنه يخفي الحالة النفسية الداخلية .

وأضاف (أشرف عبد الفتاح وأميرة عبد المعز ٢٠١١ : ٤١٣)
٧- استخدام الرمز للتعبير عن الأشياء كما هو موضح بالشكل رقم (١) وهي من أعمال سلفادور دالي ١٩٣٥ ويوضح لوحة امرأة ذات رأس به ورد



شكل رقم (١) لوحة امرأة ذات رأس به ورد لسلفادور دالي عام ١٩٣٥

المصدر : <https://ar.painting-planet.com/>

٨- الاعتماد علي الأساليب البنائية الغربية لتحقيق عنصر المفاجأة والغرابية في العمل الفني كما موضح بالشكل رقم (٢) للفنانة ميريت أوبينهايم الفرجان ذات الفراء



شكل رقم (٢) لوحة الفرجان ذات الفراء للفنانة ميريت أوبينهايم عام ١٩٣٦

المصدر : <http://www.marwanmakeart.com>

٩- التحرر من سيطرة العقل الواعي والاتجاه للمزاوجة بين العناصر المصورة في العمل الفني علي الرغم من تنافر هذه العناصر واختلافها في الشكل والمضمون .

وأضافت (كفاية أحمد و نور الدين ٢٠٠٨ : ١٣١)

١٠- الانتقال في العمل الفني من المعلوم الواضح الي الغامض المشوش .

١١- ادماج الواقع مع اللاواقع .

١٢- رسم الأشياء كما تُشاهد في عالم الأحلام بأوضاعها الرمزية حسب قاموس التحليل النفسي .

١٣- التعامل مع الاغتراب الانساني من خلال التكوينات المعقدة والتخيلات الوهمية والعلاقات غير الواقعية .

ظهور المذهب السريالي :

ولدت السريالية سنة ١٩٢٤ من بقايا النزعة الداديه ولكنها أخذت شكلا محدودا وواضحا في الأدب والفن وأكد " بريتون " في بيان السريالية الأولي علي الدعوة الي اطلاق صراح الخيال ومحاولة العودة بالإنسان الي فطرته الأولي ورؤية العالم من خلال الصور الرمزية مع الأخذ في الاعتبار أن

هذه الرموز لا يمكن تفسيرها الا بمنطق ما فوق الواقع (أشرف عبد الفتاح و أميرة عبد المعز ٢٠١١ : ٤١٢)

أسس الفن السريالي :

اتخذ السرياليون الأسس الآتية في أسلوب ابتكاري يختلف عن جميع الأوضاع الواقعية التي كانت سائدة قبلهم ليجعلوا من هذا المذهب الجديد رد فعل لجميع المذاهب السابقة لهم وخاصة التجريدية والتكعيبية وهذه الأسس كما ذكر (حسن حسن ٢٠٠٢ : ٢٤٦ , ٢٤٧) و (عبد العزيز جودة ٢٠١٢ : ١٦٩)

- ١- اسقاط القيم الجمالية والأدبية .
- ٢- الانتقال في العمل الفني من المعلوم الواضح الي الغامض المشوش باتباع الأساليب الرمزية اللاشعورية وحسبما تكون في نطاق اللاشعور .
- ٣- الاهتمام بدراسة أوضاع واقعية دون الدراسة الطبيعية .
- ٤- العمل علي رسم الأشياء كما تتشاهد في عالم الرؤي والأحلام بأوضاعها الرمزية الغامضة حسب قاموس التحليل النفسي .
- ٥- ادماج الواقع في اللا واقع .

أهم الفنانين السرياليين :

تعدد الفنانون السرياليون واختلفوا كثيرا داخل لوحاتهم ولكنهم اتفقوا جميعا في البعد عن المعقول والسباحة ضد تيار الواقع والقرب من عالم الأحلام ومن أهم فناني السريالية الفنانين :

- الايطالي Giorgio di Chirico
- الألماني Max Ernst
- الإسباني Joan Miro : ولد في ٢٠ نيسان عام ١٨٩٣ في ضاحية برشلونة في إسبانيا , عائلته كلها لها تاريخ طويل بالفن فأجداده كانوا من الحرفيين المجتهدين وعل الرغم من أنه لم يلتحق بالمدرسة فقد بدأ بالرسم بانتظام في سن الثامنة واحتوت دفاتر الرسم الخاصة به علي رسومات للطبيعة في اسبانيا , وعمل ميرو من خلال لوحاته علي اعادة اكتشاف مصادر الشعور البشري واعداد خلق الشعر عن طريق الرسم مستخدما مفردات من الاشارات والرموز الفنية والصور الحاملة (وسام عبد الموجود ومنصورة سيد ٢٠١٩ : ٤٥٩)
- الإسباني سلفادور دالي
- الأسباني جوان ميرو
- الروسي فلاديمير كوش
- الروسي Igor Lysenko (عبد العزيز جودة ٢٠١٢ : ١٦٨)

المحور الثاني : التصميم الزخرفي للملابس :

التصميم الزخرفي للملابس يتحد فيه الجمال مع الوظيفة وهو مثير مرئي يؤكد علي جمال وشخصية التصميم ويعزز الفكرة أو المفهوم وليس له علاقة بالأداء أو الوظيفة ولكنه يسهم في استكمال الجانب الجمالي للقطعة الملبسية وهو يظهر دائما في المقدمة وبشكل متمم ومكامل مع باقي عناصر التصميم والتصميم الزخرفي يُثري من قيمة تصميم الزي المنفذ واكسابه مزيدا من الغني (ايمان عبد الله ورباب الرفاعي ٢٠١٩ : ١٣٧)

وعرفته (زينب عبد العزيز وآخرون : ٣٥٤) أنه اعطاء صياغة للشكل الجمالي للقطعة المنفذة من خلال مجموعة من المفردات الزخرفية التي تتناسب مع القطعة ولا تؤثر علي تصميمها الوظيفي والبنائي ليكن أكثر جاذبية وتنفذ بإحدى طرق الزخرفة المختلفة والتصميم الزخرفي هو تطوير للتصميم البنائي بغرض اضافة جماليات تغيير البناء الخارجي أو صفته والتصميم الزخرفي رغم بساطته أحيانا إلا أنه لا غني عنه في التصميم لإكسابه مزيدا من الغني وهو يتم في تصميم الملابس بإحدى الطرق الآتية :

- اضافة خامات خارجية للقطعة الملابسية مثل الخيوط والأزرار بدون عراوي وشرائط الدانتيل والأساور والياقات والقلابات والجيوب .
- عن طريق الطباعة (وهي مجال هذا البحث) .
- عن طريق الصباغة .
- عن طريق التطريز بأساليبه المتنوعة من غرز مختلفة .

ويجب أن يتفق التصميم الزخرفي مع التصميم البنائي ليظهره أكثر رونقا وجمالا لجذب الانتباه اليه (نسبية القباطي وآخرون ٢٠١٥ : ١٣)

قواعد نجاح التصميم الزخرفي :

ذكرت (ثريا نصر ٢٠٠٢ : ٣٥ و ٣٦) أن نجاح التصميم الزخرفي يتوقف علي الآتي :

- توزيع الخطوط الأساسية
- ربط وتنسيق الألوان .
- توزيع الوحدات المتنوعة للمكونة للشكل العام وتنسيقها في اتزان .
- وأضافت (وفاء سماحة ٢٠١٧ : ٣٧٩) أن قواعد نجاح التصميم الزخرفي هي:
- اختيار العناصر والوحدات الزخرفية والتكوينات الملائمة للتصميم .
- تجميع وتنسيق عناصر التصميم ببعضها في شكل علاقات مكونه متكاملة تحقق الغرض.
- تحقيق علاقة بين نوعية العناصر والوحدات للتصميم الزخرفي والغرض المستخدم فيه التصميم .

اقتباس التصميم الزخرفي :

الاقتباس هو عملية تفاعلية بين المصمم وأحد مصادر التصميم ينتج عنها تصميمات ذات صياغات مبتكرة تحمل في طياتها روح المصدر وللاقتباس أساليب متعددة فمنها :

النقل الكلي : محاكاة المصدر وتوظيفه في التصميم الأساسي أو الزخرفي وبالتالي فالمقصود هو نقل كل المصدر بجميع أجزاءه وتفاصيله .

النقل الجزئي : ويتم فيه تأمل وتحليل وتجزئة المصدر الي مجموعة من العناصر يتم من خلالها اختيار العنصر - أكثر من عنصر- القادر علي اثاره أحاسيس وخيال المصمم وبالتالي اعادة صياغته بأكثر من رؤية فنية .

التحوير : وفيه يتم اجراء تحوير واعادة صياغة ورؤية المصدر دون أن تتغير معالم المصدر بشكل كبير حيث تبقي عناصره واضحه من حوط الي مجموعات لونية (رحاب حسان ٢٠١٤ : ١٥)

المحور الثالث : الطباعة الرقمية :

الطباعة الرقمية هي طريقة لطباعة صورة رقمية عبر الوسائط المختلفة وهي تلك العملية التي يتم فيها نقل المعلومات من الذاكرة الرقمية الي الخامة الطبيعية (عبير شلبي ٢٠١٩ : ١١)

الطباعة الرقمية هي احدي تقنيات الطباعة التي تتم باستخدام ماكينة النفث الحبري Ink Jet Printing والتي تعمل علي قذف قطرات صغيرة من الصبغة من خلال صمامات الي الخامة المراد طباعتها عند موقع محدد حسب التصميم المراد طباعته وذلك في لحظة زمنية محددة وتتم عن طريق الحاسب الآلي حيث تتصل به الطباعة ثم يتم عمل احداثيات لكل نقطة من نقاط التصميم الطباعي (دعاء محمد ٢٠٠٦ : ١٨١)

مميزات الطباعة الرقمية :

من مميزات الطباعة الرقمية كما ذكرت (عطاء تمبوسي وآخرين ٢٠١٨ : ٣١٦) :

- انها طريقة تكنولوجية توأكب العصر باستخدام الحاسب الآلي .
- طباعة لونية متميزة نظرا لتعدد الدرجات اللونية اللانهائية في الطباعة .
- طباعة جميع التفاصيل الدقيقة التي تصل الي جزء من المليمتر بوضوح ودقة وفي خطوة واحدة .
- القدرة علي التصميم باستخدام برامج الحاسب الآلي وتحقيق التدرج اللوني , التكبير , التصغير , الحذف والاضافة , التراكب والتداخل , الشفافية , التحكم في الملابس , الظل والنور .
- امكانية رؤية التصميم عن طريق الحاسب الآلي قبل طباعته .
- تفوق الطباعة اليدوية في توفير الوقت والجهد .
- تختصر عمليات التجهيز المختلفة للأسطح .

بالإضافة الي ما يلي :

- الطباعة الرقمية صديقة للبيئة : حيث تلبى زيادة الطلب علي الانتاج المستدام حيث تعمل علي توفير الموارد ولها تأثير أقل بكثير علي البيئة من أي من تقنيات الطباعة التقليدية ولا تحتوي الملونات المستخدمة فيها على أي مذيبيات ويتم رشها على ورقة الطباعة في طبقة رقيقة فقط. أثناء عملية التسامي حيث تمتص ألياف البوليستر الملونات بالكامل ويمكن إعادة تدوير ورقة الطباعة بعد ذلك.
- تقلل الطباعة الرقمية بشكل كبير من النفايات الزائدة : حيث أن الطابعات الرقمية لا تعمل باستمرار وبالتالي لا تتطلب إعدادات طويلة وهذا يعني أنه يمكن تقليل كمية الورق الزائدة التي يتم طرحها في سلة المهملات.
- الطابعات الرقمية تستخدم مسودات لتصحيحها قبل الطباعة الإلكترونية : يمكن إرسال المسودات لتصحيحها والموافقة عليها إلكترونياً حيث تزودنا التطبيقات المشابهة لتلك التي أنشأتها Adobe بتمثيل دقيق لما سيبدو عليه المنتج النهائي.
- الطباعة الرقمية تقلل الهدر في الأقمشة : حيث يمكن الحصول على مواد مطبوعة من أي حجم أو بُعد نريده فيمكن طباعة قطعة قماش طولها متر واحد حيث أن الطباعة الرقمية تتيح طباعة الأعمال الأصغر بشكل أكثر فاعلية
- التكاليف المنخفضة لطباعة الكميات القليلة : نظراً لأن تكاليف إعداد الطباعة التقليدية يتم تحميلها سواء كنت تقوم بتشغيل نسخة واحدة أو عشرة آلاف نسخة، فإن الرقمية هي عادة الخيار الأفضل لتشغيل عدة نسخ إلى عدة آلاف

- يمكن طباعة مجموعة متنوعة من التصميمات والصور والرسومات ومجموعة متنوعة غير محدودة من الألوان باستخدام هذه التقنية .

<https://fixaha.com/eco-knowledge/textile-digital-printing-benefits>

المحور الرابع : المشروعات الصغيرة :

المشروعات الصغيرة كما عرفتها منظمة العمل الدولية هي وحدات صغيرة الحجم تنتج سلعا وخدمات وتتألف من منتجين مستقلين يعملون لحسابهم الخاص في المناطق الحضرية من البلدان النامية وبعضها يعتمد علي العمل من داخل العائلة وبعضها الآخر يستأجر عمالا وحرفيين ومعظمها يعمل برأس مال ثابت صغير أو بدون رأس مال ثابت (هايل طشطوش ٢٠١٢ : ١٩)

خصائص ومميزات المشروعات الصغيرة :

تنتم المشروعات الصغيرة بمجموعة من الخصائص أهمها :

• انخفاض التكاليف الرأسمالية نسبيا :

حيث يتميز المشروع الصغير بأن استثماراته محدودة كما أن تكلفة رأس المال المنتشر في أصوله الثابتة والمتغيرة منخفضة نسبيا كما يسعى الي دورة رأسمال سريعة أي استرداد الأموال في أقل وقت ممكن

• قلة عدد العاملين في المشروع الصغير :

علي الرغم من قلة عدد العاملين في المشروع الواحد الا أن تعدادها الكبير وانتشارها الواسع يميزها في استقطاب الأيدي العاملة وبهذا تتميز بتوفير المزيد من فرص العمل

• الجمع بين الملكية والادارة :

عادة ما يكون مالك المنشأة هو مديرها وهذا ما يجعلها أكثر جذبا للاستثمارات الصغيرة اذ يتولي بنفسه العمليات الادارية والفنية والمالية للمشروع .

• تواضع المستوي التكنولوجي والآلات المستخدمة :

يعتمد المشروع الصغيرالي حد كبير علي الامكانيات المحلية المتاحة فتكون الأدوات والآلات المستخدمة بسيطة والتي بدورها تعتمد علي مهارة العمال .

• القدرة علي التفاعل بمرونة وسهولة مع متغيرات الاستثمار :

أي التحول الي انتاج سلع وخدمات أخرى تتناسب مع متغيرات السوق وتتميز بسرعة وسهولة تكييف الانتاج حسب الاحتياجات حيث تأخذ بعين الاعتبار الرغبات المتجددة للفرد المستهلك وكذلك اعتماده علي المواد الأولية المحلية مما يساهم في خفض الكلفة الانتاجية .

• الانتشار الجغرافي الواسع :

تتميز المشروعات الصغيرة بالانتشار الجغرافي الواسع الذي يجعلها تغطي مناطق مختلفة وأعداد كبيرة من السكان نظرا لانخفاض تكاليف تأسيسها من جهة ومحدودية انتاجها من جهة أخرى الأمر الذي يستدعي تلبية احتياجات المجتمع المحلي بتأسيس المزيد من هذه المشروعات لتحقيق التنمية المتوازنة وتقليل التفاوتات الاقليمية . (سمير العبادي ٢٠١٥ : ٢٧ و ٢٨)

أهمية المشروعات الصغيرة ودورها في تحقيق التنمية :

للمشروعات الصغيرة أهمية بالغة في دعم الاقتصاد وتحقيق التنمية العامة بصفة عامة والتنمية المستدامة بصفة خاصة بأبعادها الاجتماعية والبيئية خاصة أنها تستمد أهميتها بصفة عامة من خلال

ثلاثة أمور وهي قدرتها علي التغيير والابتكار والتجديد وخلق فرص عمل جديدة ويمكن ايجاز أهمية المشروعات الصغيرة فيما يلي :

- يعتبر قطاع المشروعات الصغيرة أحد القطاعات الاستراتيجية للتنمية الاقتصادية والاجتماعية حيث أنها مدخل للتنمية الاقتصادية وقاطرة التنمية ويمكنها توفير احتياجات المجتمع من منتجات وخدمات وتنمية كافة الأقاليم .
- تعتبر آلية للكشف عن الفرص الاستثمارية الواعدة وتوطين التجارب الناجحة .
- ترفع العبء عن الحكومات لفتح مجالات العمل الحر واطاحة فرص العمل المنتجة وتوفر فرص عمل لأصحاب القدرات والمهارات , كما أنها توفر فرص عمل للعمالة نصف الماهرة وغير الماهرة أيضا .
- تساعد علي تشغيل المدخرات مما يشكل دعما للاقتصاد الوطني وتحقيق التنمية الاقتصادية.
- تعتبر نواة للمشروعات الكبيرة .
- مواجهة البطالة .
- تتيح المجال للشباب الطموح لتحقيق دخول مرتفعة.
- دعم الصادرات .
- تحقيق العدالة الاجتماعية بين مختلف فئات الدولة . (أحمد صقر ٢٠٢٠ : ٣٤ و ٣٥)

من خلال العرض السابق يتضح للباحثة تشابه بعض خصائص المدرسة السريالية مع خصائص المراهقة المتأخرة مما قد يجعل من الممكن أن تلاقي التصميمات المقتبسة من هذه المدرسة قبولا لدي هذه الفئة كما أن استخدام الطباعة الرقمية في عمل هذه التصميمات يعتبر طريقة تكنولوجية مواكبة للعصر الحالي كطريقة صديقة للبيئة تجعل من الممكن الاستفادة من فكرة البحث كمشروع صغيرة للمساهمة في تحقيق التنمية الاقتصادية . كما يتضح للباحثة من خلال ملابس الشباب المعروضة بالأسواق افتقار تصميمات الملابس الشبابية في سن المراهقة المتأخرة الي عوامل جذب الانتباه التي تتميز بها تلك المرحلة وحيث أن مبادئ المدرسة السريالية تنفق في بعض خصائصها مع خصائص مرحلة المراهقة المتأخرة فان الباحثة تري أن التصميمات المنفذة قد يشبع احتياجات الشباب في تلك المرحلة وتلاقي قبولا من جانبهم نحوها

التجربة الأساسية :

أولا : بناء وضبط أدوات البحث : تمثلت أدوات البحث في :

١- استبانة خاصة بالمختصين وتكونت في صورتها النهائية من (٢٢) عبارة تم توزيعها

علي (٥) محاور .

المحور الأول : توظيف عناصر التصميم .

المحور الثاني : تحقيق عناصر التصميم .

المحور الثالث : تحقيق الجانب الابتكاري .

المحور الرابع : مناسبة التصميمات الزخرفية لمرحلة المراهقة المتأخرة .

المحور الخامس: صلاحية التنفيذ في مجال المشروعات الصغيرة .

ضبط استبانة المختصين : تم ضبط الاستبانة بحساب الصدق والثبات كما يلي :

▪ صدق الاستبانة : تم التحقق من صدق الاستبانة بطريقتين وهما :

- صدق المحكمين: تم عرض الاستبيان في صورته الأولى علي السادة المحكمين وتم التعديل في ضوء آرائهم بتعديل صياغة بعض عبارات الاستبانة وحذف بعضها

- صدق الاتساق الداخلي:

تم حساب صدق الاتساق الداخلي لاستبانة (المختصين) باستخدام معامل ارتباط سبيرمان وذلك عن طريق حساب معامل ارتباط درجة كل مفردة بدرجة البُعد الذي تنتمي إليه وكذلك معامل ارتباط درجات كل مفردة بالدرجة الكلية للاستبيان، والجدول (٢) يوضح ذلك.

جدول (٢) صدق الاتساق الداخلي لمفردات استبانة (المختصين)

توظيف عناصر التصميم			تحقيق أسس للتصميم			مناسبة التصميمات الزخرفية لفئة الشباب (المراهقة المتأخرة)		
م	الارتباط بدرجة البُعد	الارتباط بالدرجة الكلية	م	الارتباط بدرجة البُعد	الارتباط بالدرجة الكلية	م	الارتباط بدرجة البُعد	الارتباط بالدرجة الكلية
١	**٠,٧١٨	**٠,٧٧١	١	**٠,٧٣	**٠,٧٩٣	١	*٠,٥٩	**٠,٧٧٥
٢	**٠,٧٥١	**٠,٦٧٩	٢	**٠,٨٥٤	**٠,٧٧١	٢	*٠,٥١٨	**٠,٨٠٢
٣	**٠,٦٧٩	**٠,٧٢٥	٣	**٠,٧٧٥	**٠,٧٨٨	٣	**٠,٦٤	**٠,٦٢٣
٤	**٠,٧٠٢	**٠,٨١١	٤	**٠,٨٥٤	**٠,٧١	٤	**٠,٦٧٩	**٠,٨٧١
			٥	**٠,٦٧٩	**٠,٧٢			
			٦	**٠,٦٧٩	**٠,٧١٨			
			٧	**٠,٦٤٣	**٠,٧٠١			
تحقيق الجانب الابتكاري			صلاحية التصميم كمشروعات صغيرة					
م	الارتباط بدرجة البُعد	الارتباط بالدرجة الكلية	م	الارتباط بدرجة البُعد	الارتباط بالدرجة الكلية			
١	*٠,٥١٢	**٠,٨٦٠	١	**٠,٧٧٥	**٠,٧٤٨			
٢	**٠,٧٧٥	**٠,٧٨	٢	**٠,٨٨٣	**٠,٧٢٥			
٣	**٠,٨٨٣	*٠,٥٦٢						
٤	**٠,٧٦٧	*٠,٥٢٣						
٥	**٠,٨٥٩	**٠,٧٣٤						

** دال احصائيا عند مستوى ٠,٠١ * دال عند مستوي ٠,٠٥

يتضح من نتائج الجدول السابق رقم (٢) أن جميع مفردات استبانة المختصين لها علاقة ارتباطية ذات دلالة احصائية بدرجة البُعد التي تنتمي إليها وبالدرجة الكلية للاستبيان. مما يعنى أن الاستبيان يتمتع بدرجة عالية من الاتساق الداخلي ، كما تم حساب معامل ارتباط درجة كل بُعد بالدرجة الكلية والجدول (٣) يوضح ذلك .

جدول (٣) علاقة الأبعاد بالدرجة الكلية للاستبيان القيم التشكيلية والجمالية للمدرسة السريالية كمدخل لإثراء التصميم الزخرفي لملايس الشباب بأسلوب الطباعة الرقمية (المختصين)

المحاور	الارتباط بالاستبيان ككل
توظيف عناصر التصميم	**٠,٨٤٦
تحقيق أسس للتصميم	**٠,٨١٧
مناسبة التصميمات الزخرفية لفئة الشباب (المراهقة المتأخرة)	**٠,٨٢٩
تحقيق الجانب الابتكاري	**٠,٨٣٩
صلاحية التصميم كمشروعات صغيرة	**٠,٨٨٣

** دالة احصائيا عند مستوى ٠,٠١

ويتضح من الجدول السابق أن معاملات الارتباط بين درجات كل بعد والدرجة الكلية للاستبيان دالة عند مستوى (٠,٠١) مما يدل على أن الاستبيان بوجه عام يتمتع بدرجة عالية من الصدق وصادق لما وضع لقياسه.

■ الثبات:

تم حساب الثبات بطريقة ألفا كرونباخ، حيث تم حساب ثبات أبعاد الاستبيان الفرعية وحساب ثبات الاستبيان ككل؛ ويوضح جدول رقم (٤) ثبات الاستبيان بطريقة ألفا كرونباخ.

جدول (٤) معامل ألفا كرونباخ لأبعاد الاستبيان وللاستبيان ككل

المحاور	معامل ألفا كرونباخ
توظيف عناصر التصميم	٠,٨٠٧
تحقيق أسس للتصميم	٠,٧٩٨
مناسبة التصميمات الزخرفية لفئة الشباب (المراهقة المتأخرة)	٠,٧٩٩
تحقيق الجانب الابتكاري	٠,٨٠٢
صلاحية التصميم كمشروعات صغيرة	٠,٨٠٤
الاستبيان ككل	٠,٨٠٤

يتضح من الجدول السابق أن الاستبيان يتمتع بدرجة عالية من الثبات وبذلك أصبحت الاستبانة قابلة للتطبيق في صورتها النهائية

<https://docs.google.com/forms/d/17uzeidq5EZMRLWmI8u3HEgIHpO2cbUdqA2zR60IU2eY/edit>

٢- استبانة خاصة بالمستهلكين وتكونت في صورتها النهائية من (١١ عبارة)

https://docs.google.com/forms/d/1_bbfFk60MhjJea5wWGjVgAkwpVN_R2J1_15BI3NEdKY/edit

ضبط استبانة المستهلكين :

■ صدق الاستبانة : تم التحقق من صدق الاستبانة بطريقتين وهما :

- صدق المحكمين: تم عرض الاستبيان في صورته الأولى علي السادة المحكمين وتم التعديل في ضوء آرائهم

- صدق الاتساق الداخلي:

تم حساب صدق الاتساق لاستبانة (المستهلكين) باستخدام معامل ارتباط بيرسون وذلك عن طريق حساب معامل ارتباط درجة كل مفردة بالدرجة الكلية للاستبيان، والجدول (٥) يوضح ذلك.

جدول (٥) صدق الاتساق الداخلي لمفردات استبيان القيم التشكيلية والجمالية للمدرسة السريالية كمدخل لإثراء التصميم الزخرفي لملايس الشباب بأسلوب الطباعة الرقمية (المستهلكين)

م	الارتباط بالدرجة الكلية	م	الارتباط بالدرجة الكلية	م	الارتباط بالدرجة الكلية	م	الارتباط بالدرجة الكلية
١	**٠,٧٨	٥	**٠,٧٩٢	٩	**٠,٧٧٥		
٢	**٠,٨٩٩	٦	**٠,٧١٨	١٠	**٠,٧٢٩		
٣	**٠,٧٢٨	٧	**٠,٧٥١	١١	**٠,٨٢٣		
٤	**٠,٨٣١	٨	**٠,٧٩٤				

** دال احصائيا عند مستوى ٠,٠١ * دال عند مستوى ٠,٠٥

يتضح من نتائج الجدول السابق (٥) أن جميع مفردات الاستبانة لها علاقة ارتباطية ذات دلالة احصائية بالدرجة الكلية للاستبيان. مما يعني أن الاستبانة تتمتع بدرجة عالية من الاتساق الداخلي مما يدل على أن الاستبيان بوجه عام يتمتع بدرجة عالية من الصدق وصادق لما وضع لقياسه.

■ الثبات:

تم حساب الثبات بطريقة ألفا كرونباخ، حيث تم حساب ثبات الاستبيان وبلغ معامل الثبات للاستبيان ٠,٧٨٨ وهي قيمة مرتفعة تدل على أن الاستبيان يتمتع بدرجة عالية من الثبات.

ثانيا : التطبيقات العملية : وتم فيها ما يلي :

- ١- اعداد (١٧) تصميم مقترح مقتبس من أشهر لوحات المدرسة السريالية وذلك باستخدام الحاسب الآلي وباستخدام برنامج (Adobe Photoshop) وعرضها علي السادة المحكمين لابداء الرأي وتحديد أفضل ١٠ تصميمات وهي التصميمات الحاصلة علي أعلى نسبة اتفاق محكمين .
- ٢- اعداد باترون التي شيرت وقص القماش .
- ٣- طباعة عدد (١٠) تصميمات باستخدام أسلوب الطباعة الرقمية وهي التصميمات الحاصلة علي أعلى نسب اتفاق محكمين كما موضح بالجدول رقم (٦) .

جدول رقم (٦) يوضح التطبيقات العملية

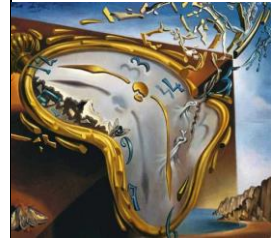
التصميم بعد التنفيذ علي القماش	التصميم باستخدام برنامج الفوتوشوب	مصدر الاقتباس
		
<p>الوصف : تي شيرت شبابي يصلح للارتداء أثناء فترة الصباح وبعد الظهر وصف التصميم الزخرفي: تصميم زخرفي مقتبس من لوحة الفنان السريالي سلفادور دالي " لاعبا أساسيا واليد " وتم تنفيذ التصميم باستخدام برنامج Adobe Photoshop ووضع جزء رئيسي من اللوحة داخل شكل بيضاوي ووضعها علي صدر التي شيرت وتم توزيع أجزاء من اللوحة علي هيئة مربعات بجوار الشكل البيضاوي بعد تشريح جزء من اللوحة وإضافة لون لبنني ولون أحمر فاتح بينها وعمل ترديد لهم علي الكم إجمالي التكلفة : ٨٠ جنيه</p>		<p>لوحة للفنان الإسباني سلفادور دالي https://ae.uobjournal.com/1789-description-of-the-painting-by-salvador-dali-fixture.html</p>
<p>التصميم الثاني</p>		



الوصف : تي شيرت شبابي يصلح للارتداء أثناء فترة الصباح وبعد الظهر
وصف التصميم الزخرفي: تصميم زخرفي مقتبس من لوحة كرات غالاتيا
للفنان سلفادور دالي وتم تنفيذ التصميم باستخدام برنامج Adobe
Photoshop وفي هذا التصميم تم تعديل اللون الأساسي للوحة واقتباس
الشكل الموجود بها ووضعها في منتصف التي شيرت في شكل ساعة رملية
اجمالي التكلفة : ٨٠ جنيه

لوحة كرات غالاتيا
للفنان سلفادور دالي
<https://ar.paintin/g-planet.com>

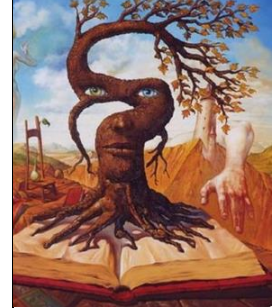
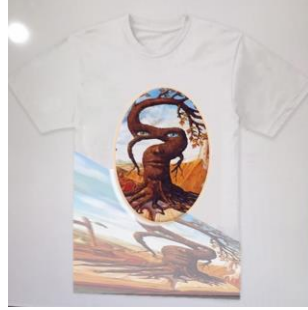
التصميم الثالث



الوصف : تي شيرت شبابي يصلح للارتداء أثناء فترة الصباح وبعد الظهر
وصف التصميم الزخرفي: تصميم زخرفي مقتبس من لوحة انفجار الزمن
لسلفادور دالي والذي رسمها عام ١٩٥٤ وتم تنفيذ التصميم باستخدام برنامج
Adobe Photoshop وفي هذا التصميم تم عمل خلفية مستوحاه من اللوحة
وتوزيعها علي هيئة أشعة الشمس علي كامل التي شيرت من الأمام وعمل
اطار علي شكل معين ووضع جزء من اللوحة بداخله
اجمالي التكلفة : ٨٠ جنيه

لوحة انفجار الزمن
لسلفادور دالي
<https://dkhlak.com/salvador-dali-and-his-paintings>

التصميم الرابع

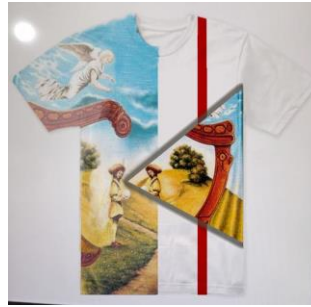


لوحة للفنان سلفادور دالي

<https://www.pinterest.com/pin/689613761661957/566>

الوصف : تي شيرت شبابي يصلح للارتداء أثناء فترة الصباح وبعد الظهر
وصف التصميم الزخرفي: تصميم زخرفي مقتبس من لوحة من أعمال الفنان سلفادور دالي وتم تنفيذ التصميم باستخدام برنامج Adobe Photoshop وفي هذا التصميم تم حذف بعض عناصر اللوحة ووضعها كخلفية أسفل التي شيرت كعلامة مائية وعمل شكل بيضاوي في منتصف الأمام ووضع جزء من اللوحة فيه

التصميم الخامس



لوحة للفنان الروسي

Igor Lysenko

<http://www.arthit.ru/surrealism/0035/surrealism.html>

الوصف : تي شيرت شبابي يصلح للارتداء أثناء فترة الصباح
وصف التصميم الزخرفي: تصميم زخرفي مقتبس من لوحة للفنان الروسي Igor Lysenko وتم تنفيذ التصميم باستخدام برنامج Adobe Photoshop وتم الاستعانة بنصف اللوحة ووضعها على الجانب الأيمن للتي شيرت ورسم خط رأسي أحمر ورسم مستطيل ووضع جزء من اللوحة بداخل المستطيل ووضعها في الجانب الأيسر في وضع مقابل للنصف الأيمن
اجمالي التكلفة : ٨٥ جنيهه

التصميم السادس		
		 <p>خوان ميرو https://ar.painting-planet.com</p>
<p>الوصف : تي شيرت شبابي يصلح للارتداء أثناء فترة الصباح وبعد الظهر وصف التصميم الزخرفي: تصميم زخرفي مقتبس من لوحة الفنان خوان ميرو وتم تنفيذ التصميم باستخدام برنامج Adobe Photoshop وتم رسم شكل شبه منحرف متساوي الساقين في منتصف التي شيرت وتوزيع جزء من اللوحة بداخله وترديده كعلامة مائية علي التي شيرت اجمالي التكلفة : ٨٠ جنيهه</p>		
التصميم السابع		
		 <p>لوحة كرات غالاتيا للفنان سلفادور دالي https://ar.painting-planet.com</p>
<p>الوصف : تي شيرت شبابي يصلح للارتداء أثناء فترة الصباح وبعد الظهر وصف التصميم الزخرفي: تصميم زخرفي مقتبس من لوحة كرات غالاتيا للفنان سلفادور دالي وتم تنفيذ التصميم باستخدام برنامج Adobe Photoshop وفي هذا التصميم تم الاستغناء عن اللون الأساسي للوحة واقتباس الشكل الموجود بها ووضعها في منتصف التي شيرت</p>		

اجمالي التكلفة : ٨٠ جنيهه		
التصميم الثامن		
		
<p>الوصف : تي شيرت شبابي يصلح للارتداء أثناء فترة الصباح وبعد الظهر وصف التصميم الزخرفي: تصميم زخرفي مقتبس من لوحة من أعمال الفنان الروسي فلاديمير كوش وتم تنفيذ التصميم باستخدام برنامج Adobe Photoshop وتم اقتباس جزء من اللوحة وتوزيعها علي هيئة أشعة من أسفل الي أعلي وعمل ترديد له علي الأكام وفي الجزء العلوي منها تم عمل اجمالي التكلفة : ٨٠ جنيهه شكل شبه منحرف وبه جزء آخر من اللوحة ثم شكل قلب وبه شكل الفأس</p>		<p>فلاديمير كوش https://draskatel.com/%D0%BF%D1%80%D0%B5%D0%B4%D0%BA%D0%BE%D0%BB%D0%B5%D0%B4%D0%BD%D0%B/E</p>
التصميم التاسع		
		
<p>الوصف : تي شيرت شبابي يصلح للارتداء أثناء فترة الصباح وبعد الظهر وصف التصميم الزخرفي: تصميم زخرفي مقتبس من لوحة من أعمال الفنان الروسي فلاديمير كوش وتم تنفيذ التصميم باستخدام برنامج Adobe Photoshop</p>		<p>فلاديمير كوش https://anticus.com/our-artists/vladimir-kush</p>

اجمالي التكلفة : ٨٠ جنيه		
التصميم العاشر		
		 <p>فلاديمير كوش https://purecolor.wordpress.com/m</p>
<p>الوصف : تي شيرت شبابي يصلح للارتداء أثناء فترة الصباح وبعد الظهر وصف التصميم الزخرفي: تصميم زخرفي مقتبس من لوحة من أعمال الفنان الروسي فلاديمير كوش وتم تنفيذ التصميم باستخدام برنامج Adobe Photoshop اجمالي التكلفة : ٨٠ جنيه</p>		

ثالثا : تطبيق أدوات البحث :

• تم تطبيق الاستبانة الخاصة بالمتخصصين من خلال جوجل فورم علي اللينك التالي :
<https://docs.google.com/forms/d/17uzeidq5EZMRLWmI8u3HEgIHpO2cbUdqA2zR60IU2eY/edit>

• تم تطبيق الاستبانة الخاصة بالمستهلكين من خلال جوجل فورم علي اللينك التالي :
https://docs.google.com/forms/d/1_bbfFk60MhjJea5wWGjVgAkwpVN_R2J1_15BI3NEdKY/edit

رابعا : تفرغ البيانات تمهيدا لمعالجتها احصائيا .

نتائج البحث ومناقشتها :

اختبار صحة الفروض:

• اختبار صحة الفرض الأول:

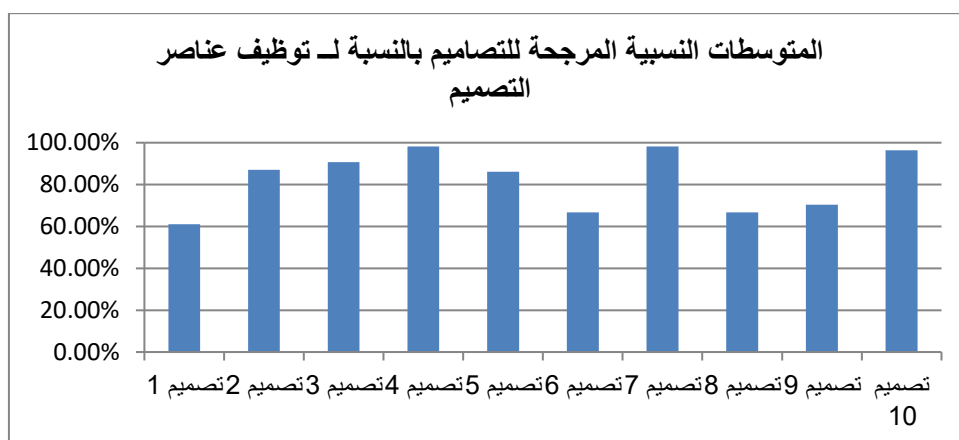
ينص الفرض على أنه : "توجد فروق ذات دلالة إحصائية بين متوسطات آراء المتخصصين في توظيف عناصر التصميم."

للتحقق من صحة هذا الفرض تم حساب المتوسط المرجح والمتوسط المنوى المرجح والانحراف المعياري لآراء المتخصصين حول التصميمات المنفذه

جدول (٧) المتوسط المرجح والمتوسط المنوى المرجح والانحراف المعياري لآراء المتخصصين حول التصميمات المنفذه في توظيف عناصر التصميم

الترتيب	مستوى التصميم	المتوسط المنوى المرجح (معامل الجودة)	الانحراف المعياري	المتوسط المرجح	مجموع الأوزان	التصميم	المحور
١٠	مناسب الي حد ما	٪٦١,١١	٠,٦٥	١,٨٣	١٦	تصميم ١	توظيف عناصر التصميم
٥	مناسب	٪٨٧,٠٤	٠,٤٧	٢,٦١	٢٣	تصميم ٢	
٤	مناسب	٪٩٠,٧٤	٠,٤٤	٢,٧٢	٢٤	تصميم ٣	
١	مناسب	٪٩٨,١٥	٠,١٧	٢,٩٤	٢٦	تصميم ٤	
٦	مناسب	٪٨٦,١١	٠,٥٣	٢,٥٨	٢٣	تصميم ٥	
٩	مناسب الي حد ما	٪٦٦,٦٧	٠,٨٣	٢,٠٠	١٨	تصميم ٦	
٢	مناسب	٪٩٨,١٥	٠,١٧	٢,٩٤	٢٦	تصميم ٧	
٨	مناسب الي حد ما	٪٦٦,٦٧	٠,٧١	٢,٠٠	١٨	تصميم ٨	
٧	مناسب الي حد ما	٪٧٠,٣٧	٠,٧٨	٢,١١	١٩	تصميم ٩	
٣	مناسب	٪٩٦,٣٠	٠,٢٢	٢,٨٩	٢٦	تصميم ١٠	

يتضح من الجدول (٧) أن هناك تباين في التصميمات من حيث (توظيف عناصر التصميم) وأن ٦ تصاميم حصلت علي تقدير مناسب و٤ تصاميم حصلت علي تقدير مناسب الي حد ما ، وأن أول التصميم هو التصميم رقم ٤ وأقلها التصميم الأول ، ويمكن تمثيل بيانات الجدول بالتمثيل البياني التالي



شكل (٣) المتوسطات النسبية المرجحة للتصاميم بالنسبة لـ توظيف عناصر التصميم

وللتحقق من وجود فروق بين التصميم بالنسبة لـ (توظيف عناصر التصميم) وحيث يتضمن المتغير أكثر من مستويين لذا تم استخدام تحليل التباين أحادي الاتجاه لدراسة الفروق بين التصميم ويوضح ذلك الجدول (٨)

جدول (٨) تحليل التباين لدراسة الفروق في التصاميم بالنسبة ل (توظيف عناصر التصميم)

البعد	مصدر التباين	مجموع المربعات	درجات الحرية	متوسط المربعات	قيمة ف	مستوي الدلالة
توظيف عناصر التصميم	بين التصاميم	١٥,٢٧٨	٩	١,٦٩٨	٥,٦٢	دال عند مستوي ٠,٠١
	داخل التصاميم	٢٤,١٦٧	٨٠	٠,٣٠٢		
	الكلية	٣٩,٤٤٥	٨٩			

تبين من جدول (٨) وجود فروق ذات دلالة إحصائية عند مستوي ٠,٠١ بين التصاميم وفقاً لتوظيف عناصر التصميم حيث قيمة ف دالة احصائياً ، ولمعرفة مصدر التباين والفروق بين التصاميم تم استخدام اختبار التحليل التالي شيفيه للناتج الدالة احصائياً ويوضح ذلك ما يلي:

جدول (٨) اختبار شيفيه لتحديد اتجاه الفروق بين التصاميم.

توظيف عناصر التصميم		
التصميم الأعلى	التصميم الأقل	
المتوسط الحسابي	المتوسط الحسابي	التصميم
	١,٨٣	١
	٢,٠٠	٦
	٢,٠٠	٨
٢,١١	٢,١١	٩
٢,٥٨	٢,٥٨	٥
٢,٦١	٢,٦١	٢
٢,٧٢		٣
٢,٨٩		١٠
٢,٩٤		٤
٢,٩٤		٧

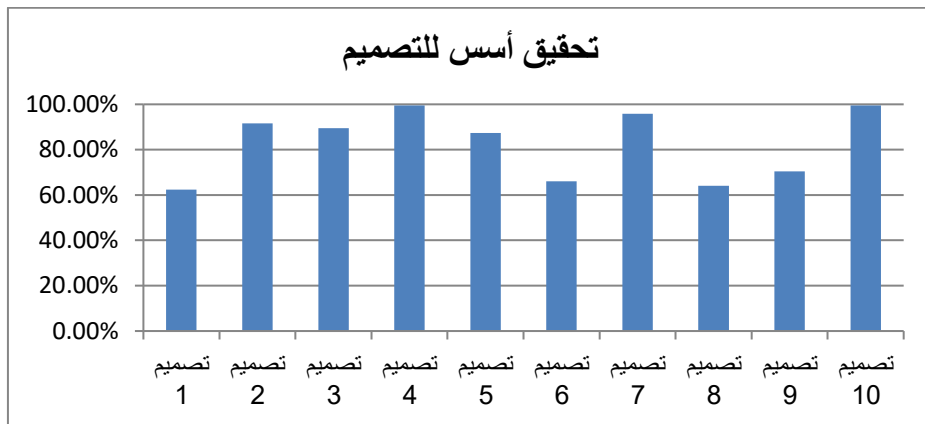
حيث تبين أن الفروق في نتجه لصالح التصاميم السابع والرابع والعاشر والثالث مقابل التصاميم الأقل جودة وهي الأول والسادس والثامن. مما يعني قبول صحة الفرض الذي ينص علي وجود تباين في مستوي توظيف عناصر التصميم لصالح التصاميم السابع والرابع والعاشر والثالث.

• اختبار صحة الفرض الثاني:

ينص الفرض على أنه : "توجد فروق ذات دلالة إحصائية بين متوسطات آراء المتخصصين في تحقيق أسس للتصميم." للتحقق من صحة هذا الفرض تم حساب المتوسط المرجح والمتوسط المنوى المرجح والانحراف المعياري لآراء المتخصصين حول التصميمات المنفذه . جدول (٩) المتوسط المرجح والمتوسط المنوى المرجح والانحراف المعياري لآراء المتخصصين حول التصميمات المنفذه في تحقيق أسس للتصميم

الترتيب	مستوى التصميم	المتوسط المئوي المرجح (معامل الجودة)	الانحراف المعياري	المتوسط المرجح	مجموع الأوزان	التصميم	المحور
١٠	مناسب الي حد ما	٪٦١,١١	٠,٦٥	١,٨٣	١٦	تصميم ١	توظيف عناصر التصميم
٥	مناسب	٪٨٧,٠٤	٠,٤٧	٢,٦١	٢٣	تصميم ٢	
٤	مناسب	٪٩٠,٧٤	٠,٤٤	٢,٧٢	٢٤	تصميم ٣	
١	مناسب	٪٩٨,١٥	٠,١٧	٢,٩٤	٢٦	تصميم ٤	
٦	مناسب	٪٨٦,١١	٠,٥٣	٢,٥٨	٢٣	تصميم ٥	
٩	مناسب الي حد ما	٪٦٦,٦٧	٠,٨٣	٢,٠٠	١٨	تصميم ٦	
٢	مناسب	٪٩٨,١٥	٠,١٧	٢,٩٤	٢٦	تصميم ٧	
٨	مناسب الي حد ما	٪٦٦,٦٧	٠,٧١	٢,٠٠	١٨	تصميم ٨	
٧	مناسب الي حد ما	٪٧٠,٣٧	٠,٧٨	٢,١١	١٩	تصميم ٩	
٣	مناسب	٪٩٦,٣٠	٠,٢٢	٢,٨٩	٢٦	تصميم ١٠	

يتضح من الجدول (٩) السابق أن هناك تباين في التصميمات من حيث (تحقيق أسس للتصميم) وأن ٦ تصاميم حصلت علي تقدير مناسب و٤ تصاميم حصلت علي تقدير مناسب الي حد ما ، وأن أول التصاميم هو التصميم رقم ٤ وأقلها التصميم الأول ، ويمكن تمثيل بيانات الجدول بالتمثيل البياني التالي :



شكل (٤) المتوسطات النسبية المرجحة للتصاميم بالنسبة لـ تحقيق أسس للتصميم

وللتحقق من وجود فروق بين التصاميم بالنسبة لـ (تحقيق أسس للتصميم) وحيث يتضمن المتغير أكثر من مستويين لذا تم استخدام تحليل التباين أحادي الاتجاه لدراسة الفروق بين التصاميم ويوضح ذلك الجدول (١٠)

جدول (١٠) تحليل التباين لدراسة الفروق في التصاميم بالنسبة ل (تحقيق أسس للتصميم)

البعد	مصدر التباين	مجموع المربعات	درجات الحرية	متوسط المربعات	قيمة ف	مستوي الدلالة
تحقيق أسس للتصميم	بين التصاميم	١٦,٧٤٧	٩	١,٨٦١	٦,٧٥٣	دال عند مستوي ٠,٠١
	داخل التصاميم	٢٢,٠٤٤	٨٠	٠,٢٧٦		
	الكلية	٣٨,٧٩	٨٩			

تبين من جدول (١٠) وجود فروق ذات دلالة إحصائية عند مستوي ٠,٠١ بين التصاميم وفقاً لتحقق أسس للتصميم حيث قيمة ف دالة احصائياً ، ولمعرفة مصدر التباين والفروق بين التصاميم تم استخدام اختبار التحليل التالي شيفية للنتائج الدالة احصائياً ويوضح ذلك ما يلي:
جدول (١١) اختبار شيفية لتحديد اتجاه الفروق بين التصاميم.

تحقيق أسس للتصميم	
التصميم الأعلى	التصميم الأقل
المتوسط الحسابي	المتوسط الحسابي
	١,٨٧
	١,٩٢
	١,٩٨
	٢,١١
٢,٦٢	٢,٦٢
٢,٦٨	٢,٦٨
٢,٧٥	
٢,٨٧	
٢,٩٨	
٢,٩٨	

حيث تبين أن الفروق في تتجه لصالح التصاميم العاشر والرابع والسابع والثاني مقابل التصاميم الأقل جودة وهي الأول والثامن والسادس والتاسع.
مما يعني قبول صحة الفرض الذي ينص علي وجود تباين في مستوي تحقيق أسس للتصميم لصالح التصاميم العاشر والرابع والسابع والثاني.

• اختبار صحة الفرض الثالث :

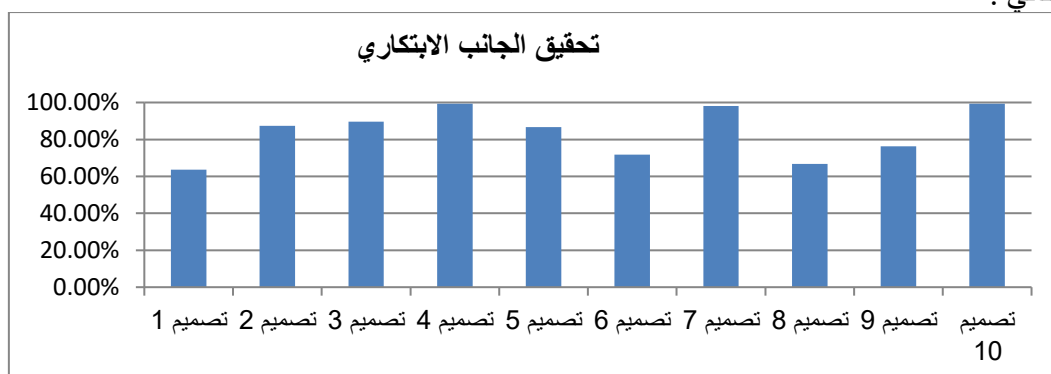
ينص الفرض على أنه : "توجد فروق ذات دلالة إحصائية بين متوسطات آراء المتخصصين في تحقيق الجانب الابتكاري."

للتحقق من صحة هذا الفرض تم حساب المتوسط المرجح والمتوسط المنوى المرجح والانحراف المعياري لآراء المتخصصين حول التصميمات المنفذه

جدول (١٢) المتوسط المرجح والمتوسط المنوى المرجح والانحراف المعياري لآراء المتخصصين حول التصميمات المنفذه في تحقيق الجانب الابتكاري

الترتيب	مستوى التصميم	المتوسط المنوى المرجح (معامل الجودة)	الانحراف المعياري	المتوسط المرجح	مجموع الأوزان	التصميم	المحور
١٠	مناسب الي حد ما	٪٦٣,٧٠	٠,٧٦	١,٩١	١٧	تصميم ١	تحقيق الجانب الابتكاري
٥	مناسب	٪٨٧,٤١	٠,٤٨	٢,٦٢	٢٤	تصميم ٢	
٤	مناسب	٪٨٩,٦٣	٠,٤١	٢,٦٩	٢٤	تصميم ٣	
٢	مناسب	٪٩٩,٢٦	٠,٠٧	٢,٩٨	٢٧	تصميم ٤	
٦	مناسب	٪٨٦,٦٧	٠,٥٢	٢,٦٠	٢٣	تصميم ٥	
٨	مناسب الي حد ما	٪٧١,٨٥	٠,٧٥	٢,١٦	١٩	تصميم ٦	
٣	مناسب	٪٩٨,١٥	٠,١٧	٢,٩٤	٢٦	تصميم ٧	
٩	مناسب الي حد ما	٪٦٦,٦٧	٠,٧١	٢,٠٠	١٨	تصميم ٨	
٧	مناسب الي حد ما	٪٧٦,٣٠	٠,٦٦	٢,٢٩	٢١	تصميم ٩	
١	مناسب	٪٩٩,٢٦	٠,٠٧	٢,٩٨	٢٧	تصميم ١٠	

يتضح من الجدول (١٣) السابق أن هناك تباين في التصميمات من حيث (تحقيق الجانب الابتكاري) وأن ٦ تصاميم حصلت علي تقدير مناسب و٤ تصاميم حصلت علي تقدير مناسب الي حد ما ، وأن أول التصاميم هو التصميم رقم ١٠ وأقلها التصميم الأول ، ويمكن تمثيل بيانات الجدول بالتمثيل البياني التالي :



شكل (٥) المتوسطات النسبية المرجحة للتصاميم بالنسبة لـ تحقيق الجانب الابتكاري

وللتحقق من وجود فروق بين التصاميم بالنسبة ل (تحقيق الجانب الابتكاري) وحيث يتضمن المتغير أكثر من مستويين لذا تم استخدام تحليل التباين أحادي الاتجاه لدراسة الفروق بين التصاميم ويوضح ذلك الجدول (١٤)

جدول (١٤) تحليل التباين لدراسة الفروق في التصاميم بالنسبة ل (تحقيق الجانب الابتكاري)

البعء	مصدر التباين	مجموع المربعات	درجات الحرية	متوسط المربعات	قيمة ف	مستوي الدلالة
تحقيق الجانب الابتكاري	بين التصاميم	١٣,٢٤٧	٩	١,٤٧٢	٥,٢٩	دال عند مستوي ٠,٠١
	داخل التصاميم	٢٢,٢٥٨	٨٠	٠,٢٧٨		
	الكلية	٣٥,٥٠٥	٨٩			

تبين من جدول (١٤) وجود فروق ذات دلالة إحصائية عند مستوي ٠,٠١ بين التصاميم وفقا ل تحقيق الجانب الابتكاري حيث قيمة ف دالة احصائيا ، ولمعرفة مصدر التباين والفروق بين التصاميم تم استخدام اختبار التحليل التالي شيفيه للنتائج الدالة احصائيا ويوضح ذلك ما يلي:

جدول (١٥) اختبار شيفيه لتحديد اتجاه الفروق بين التصاميم.

تحقيق الجانب الابتكاري		
التصميم الأعلى	التصميم الأقل	
المتوسط الحسابي	المتوسط الحسابي	التصميم
	١,٩١	١
	٢,٠٠	٨
	٢,١٦	٦
٢,٢٩	٢,٢٩	٩
٢,٦٠	٢,٦٠	٥
٢,٦٢	٢,٦٢	٢
٢,٦٩		٣
٢,٩٤		٧
٢,٩٨		٤
٢,٩٨		١٠

حيث تبين أن الفروق في نتجه لصالح التصاميم العاشر والرابع والسابع والثالث مقابل التصاميم الأقل جودة وهي الأول والثامن والسادس. مما يعني قبول صحة الفرض الذي ينص علي وجود تباين في مستوي تحقيق الجانب الابتكاري لصالح التصاميم العاشر والرابع والسابع والثالث.

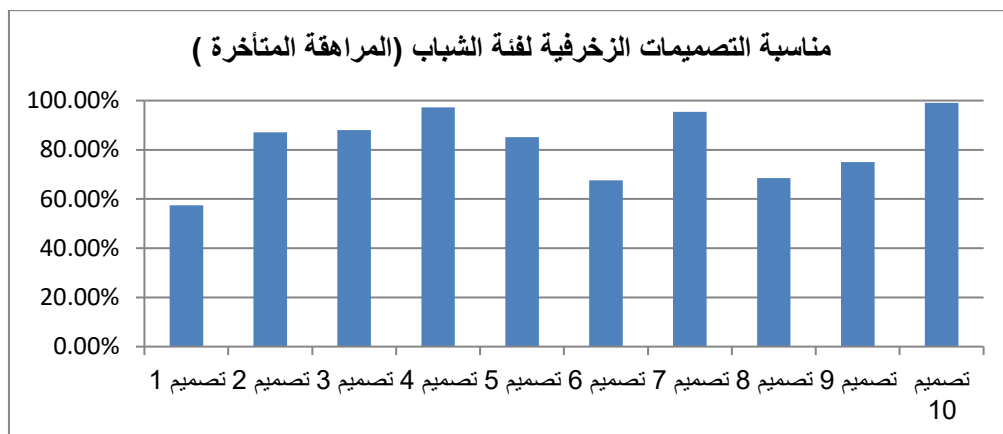
• اختبار صحة الفرض الرابع :

ينص الفرض على أنه : "توجد فروق ذات دلالة إحصائية بين متوسطات آراء المتخصصين في مناسبة التصميمات الزخرفية لفئة الشباب (المراهقة المتأخرة)".
وللتحقق من صحة هذا الفرض تم حساب المتوسط المرجح والمتوسط المنوى المرجح والانحراف المعياري لآراء المتخصصين حول التصميمات المنفذه

جدول (١٦) المتوسط المرجح والمتوسط المنوى المرجح والانحراف المعياري لأراء المتخصصين حول التصميمات المنفذه في مناسبة التصميمات الزخرفية لفئة الشباب (المراهقة المتأخرة)

الترتيب	مستوى التصميم	المتوسط المنوى المرجح (معامل الجودة)	الانحراف المعياري	المتوسط المرجح	مجموع الأوزان	التصميم	المحور
١٠	مناسب الي حد ما	٥٧,٤١%	٠,٧٩	١,٧٢	١٥	تصميم ١	مناسبة التصميمات الزخرفية لفئة الشباب (المراهقة المتأخرة)
٥	مناسب	٨٧,٠٤%	٠,٤٧	٢,٦١	٢٣	تصميم ٢	
٤	مناسب	٨٧,٩٦%	٠,٤٥	٢,٦٤	٢٤	تصميم ٣	
٢	مناسب	٩٧,٢٢%	٠,٢٥	٢,٩٢	٢٦	تصميم ٤	
٦	مناسب	٨٥,١٩%	٠,٥٨	٢,٥٦	٢٣	تصميم ٥	
٩	مناسب الي حد ما	٦٧,٥٩%	٠,٨٤	٢,٠٣	١٨	تصميم ٦	
٣	مناسب	٩٥,٣٧%	٠,٤٢	٢,٨٦	٢٦	تصميم ٧	
٨	مناسب الي حد ما	٦٨,٥٢%	٠,٧٣	٢,٠٦	١٩	تصميم ٨	
٧	مناسب الي حد ما	٧٥,٠٠%	٠,٦٣	٢,٢٥	٢٠	تصميم ٩	
١	مناسب	٩٩,٠٧%	٠,٠٨	٢,٩٧	٢٧	تصميم ١٠	

يتضح من الجدول (١٦) السابق أن هناك تباين في التصميمات من حيث (مناسبة التصميمات الزخرفية لفئة الشباب (المراهقة المتأخرة)) وأن ٦ تصاميم حصلت علي تقدير مناسب و ٤ تصاميم حصلت علي تقدير مناسب الي حد ما ، وأن أول التصاميم هو التصميم رقم ١٠ وأقلها التصميم الأول ، ويمكن تمثيل بيانات الجدول بالتمثيل البياني التالي :



شكل (٦) المتوسطات النسبية المرجحة للتصاميم بالنسبة لـ مناسبة التصميمات الزخرفية لفئة الشباب (المراهقة المتأخرة)

وللتحقق من وجود فروق بين التصاميم بالنسبة لـ (مناسبة التصميمات الزخرفية لفئة الشباب (المراهقة المتأخرة)) وحيث يتضمن المتغير أكثر من مستويين لذا تم استخدام تحليل التباين أحادي الاتجاه لدراسة الفروق بين التصاميم ويوضح ذلك الجدول (١٧) جدول (١٧) تحليل التباين لدراسة الفروق في التصاميم بالنسبة لـ (مناسبة التصميمات الزخرفية لفئة الشباب (المراهقة المتأخرة))

البعد	مصدر التباين	مجموع المربعات	درجات الحرية	متوسط المربعات	قيمة ف	مستوي الدلالة
مناسبة التصميمات الزخرفية للشباب (المراهقة المتأخرة)	بين التصاميم	١٤,٧١١	٩	١,٦٣٥	٥,٠٢٤	دال عند مستوي ٠,٠١
	داخل التصاميم	٢٦,٠٢٨	٨٠	٠,٣٢٥		
	الكلية	٤٠,٧٣٩	٨٩			

تبين من جدول (١٧) وجود فروق ذات دلالة إحصائية عند مستوي ٠,٠١ بين التصاميم وفقاً لـ مناسبة التصميمات الزخرفية لفئة الشباب (المراهقة المتأخرة) حيث قيمة ف دالة إحصائية ، ولمعرفة مصدر التباين والفروق بين التصاميم تم استخدام اختبار التحليل التالي شيفية للنتائج الدالة إحصائياً ويوضح ذلك ما يلي:

جدول (١٨) اختبار شيفية لتحديد اتجاه الفروق بين التصاميم.

التصميم	المتوسط الحسابي	التصميم الأقل	التصميم الأعلى
١	١,٧٢		
٦	٢,٠٣		
٨	٢,٠٦		
٩	٢,٢٥	٢,٢٥	٢,٢٥

٥	٢,٥٦	٢,٥٦
٢	٢,٦١	٢,٦١
٣	٢,٦٤	
٧	٢,٨٦	
٤	٢,٩٢	
١٠	٢,٩٧	

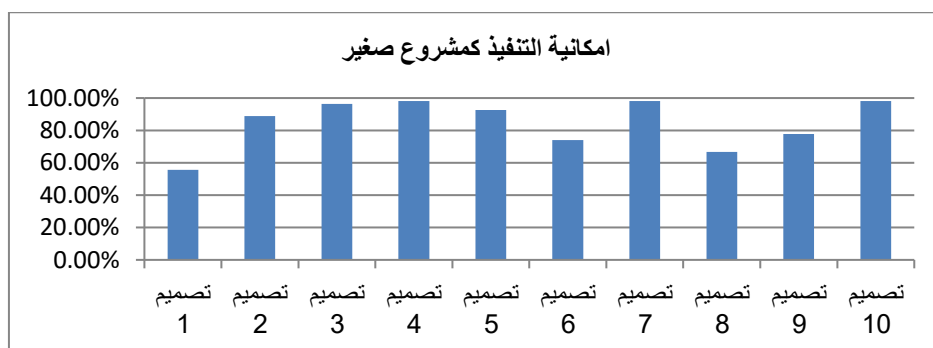
حيث تبين أن الفروق في نتجه لصالح التصاميم العاشر والرابع والسابع والثالث مقابل التصاميم الأقل جودة وهي الأول والسادس والثامن. مما يعني قبول صحة الفرض الذي ينص علي وجود تباين في مستوي مناسبة التصميمات الزخرفية لفئة الشباب (المراهقة المتأخرة) لصالح التصاميم العاشر والرابع والسابع والثالث.

• اختبار صحة الفرض الخامس:

ينص الفرض على أنه : "توجد فروق ذات دلالة إحصائية بين متوسطات آراء المتخصصين في صلاحية التنفيذ كمشروع صغير" للتحقق من صحة هذا الفرض تم حساب المتوسط المرجح والمتوسط المنوى المرجح والانحراف المعياري لآراء المتخصصين حول التصميمات المنفذة جدول (١٨) المتوسط المرجح والمتوسط المنوى المرجح والانحراف المعياري لآراء المتخصصين حول التصميمات المنفذة في صلاحية التنفيذ كمشروعات صغيرة

الترتيب	مستوى التصميم	المتوسط المنوى المرجح (معامل الجودة)	الانحراف المعياري	المتوسط المرجح	مجموع الأوزان	التصميم	المحور
١٠	مناسب الي حد ما	٥٥,٥٦%	٠,٧١	١,٦٧	١٥	تصميم ١	صلاحية التصميم كمشروعات صغيرة
٦	مناسب	٨٨,٨٩%	٠,٢٥	٢,٦٧	٢٤	تصميم ٢	
٤	مناسب	٩٦,٣٠%	٠,٣٣	٢,٨٩	٢٦	تصميم ٣	
٢	مناسب	٩٨,١٥%	٠,١٧	٢,٩٤	٢٦	تصميم ٤	
٥	مناسب	٩٢,٥٩%	٠,٤٤	٢,٧٨	٢٥	تصميم ٥	
٨	مناسب الي حد ما	٧٤,٠٧%	٠,٨٣	٢,٢٢	٢٠	تصميم ٦	
٣	مناسب	٩٨,١٥%	٠,١٧	٢,٩٤	٢٦	تصميم ٧	
٩	مناسب الي حد ما	٦٦,٦٧%	٠,٧١	٢,٠٠	١٨	تصميم ٨	
٧	مناسب الي حد ما	٧٧,٧٨%	٠,٨٧	٢,٣٣	٢١	تصميم ٩	
١	مناسب	٩٨,١٥%	٠,١٧	٢,٩٤	٢٦	تصميم ١٠	

يتضح من الجدول (١٨) السابق أن هناك تباين في التصميمات من حيث (صلاحية التنفيذ كمشروعات صغيرة) وأن ٦ تصاميم حصلت علي تقدير مناسب و٤ تصاميم حصلت علي تقدير مناسب الي حد ما ، وأن أول التصاميم هو التصميم رقم ١٠ وأقلها التصميم الأول ، ويمكن تمثيل بيانات الجدول بالتمثيل البياني التالي :



شكل (٧) المتوسطات النسبية المرجحة للتصاميم بالنسبة لـ صلاحية التصميم كمشروعات صغيرة وللتحقق من وجود فروق بين التصاميم بالنسبة لـ (صلاحية التصميم كمشروعات صغيرة) وحيث يتضمن المتغير أكثر من مستويين لذا تم استخدام تحليل التباين أحادي الاتجاه لدراسة الفروق بين التصاميم ويوضح ذلك الجدول (١٩) جدول (١٩) تحليل التباين لدراسة الفروق في التصاميم بالنسبة لـ (صلاحية التنفيذ في مجال المشروعات الصغيرة)

البعد	مصدر التباين	مجموع المربعات	درجات الحرية	متوسط المربعات	قيمة ف	مستوي الدلالة
صلاحية التصميم كمشروعات صغيرة	بين التصاميم	١٦,٩٤٧	٩	١,٨٨٣	٦,٥٠٣	دال عند مستوى ٠,٠١
	داخل التصاميم	٢٣,١٦٧	٨٠	٠,٢٩		
	الكلي	٤٠,١١٤	٨٩			

تبين من جدول (١٩) وجود فروق ذات دلالة إحصائية عند مستوى ٠,٠١ بين التصاميم وفقا لـ صلاحية التصميم كمشروعات صغيرة حيث قيمة ف دالة احصائيا ، ولمعرفة مصدر التباين والفروق بين التصاميم تم استخدام اختبار التحليل التالي شيفية للنتائج الدالة احصائيا ويوضح ذلك ما يلي:

جدول (٢٠) اختبار شيفية لتحديد اتجاه الفروق بين التصاميم.

صلاحية التصميم كمشروعات صغيرة	
التصميم الأقل	التصميم الأعلى
المتوسط الحسابي	المتوسط الحسابي
١,٦٧	
٢,٠٠	
٢,٢٢	٢,٢٢

٢,٣٣	٢,٣٣	٩
٢,٦٧	٢,٦٧	٢
٢,٧٨		٥
٢,٨٩		٣
٢,٩٤		٤
٢,٩٤		٧
٢,٩٤		١٠

حيث تبين أن الفروق في تتجه لصالح التصاميم العاشر والسابع والرابع والثالث والخامس مقابل التصاميم الأقل جودة وهي الأول والثامن والسادس. مما يعني قبول صحة الفرض الذي ينص علي وجود تباين في مستوي صلاحية التصميم كمشروعات صغيرة لصالح التصاميم العاشر والسابع والرابع والثالث والخامس.

• اختبار صحة الفرض السادس:

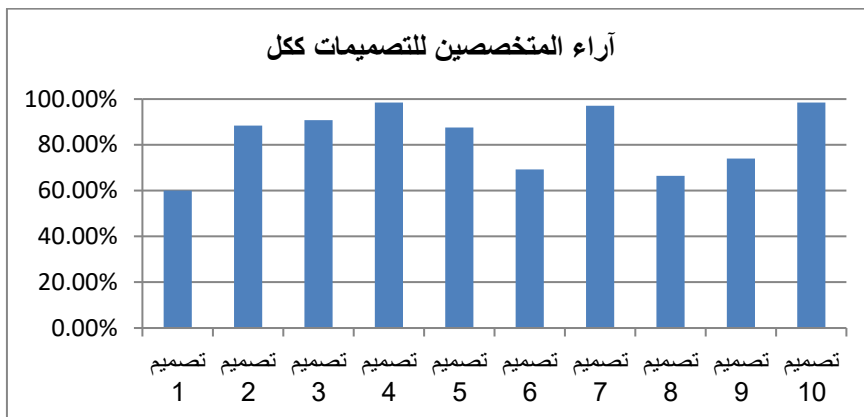
ينص الفرض على أنه : "توجد فروق ذات دلالة إحصائية بين متوسطات آراء المتخصصين في التصميمات المنفذة ككل".

للتحقق من صحة هذا الفرض تم حساب المتوسط المرجح والمتوسط المنوى المرجح والانحراف المعياري لآراء المتخصصين حول التصميمات المنفذة

جدول (٢١) المتوسط المرجح والمتوسط المنوى المرجح والانحراف المعياري لآراء المتخصصين حول التصميمات المنفذة ككل

الترتيب	مستوى التصميم	المتوسط المنوى المرجح (معامل الجودة)	الانحراف المعياري	المتوسط المرجح	مجموع الأوزان	التصميم	المحور
١٠	مناسب الي حد ما	٪٦٠,٠٣	٠,٦٥	١,٨٠	١٦	تصميم ١	التصميمات المنفذة ككل
٥	مناسب	٪٨٨,٣٩	٠,٣٣	٢,٦٥	٢٤	تصميم ٢	
٤	مناسب	٪٩٠,٨١	٠,٣٢	٢,٧٢	٢٥	تصميم ٣	
٢	مناسب	٪٩٨,٤٥	٠,٠٨	٢,٩٥	٢٧	تصميم ٤	
٦	مناسب	٪٨٧,٥٧	٠,٤٥	٢,٦٣	٢٤	تصميم ٥	
٨	مناسب الي حد ما	٪٦٩,٢٦	٠,٥٤	٢,٠٨	١٩	تصميم ٦	
٣	مناسب	٪٩٧,١٢	٠,٢٢	٢,٩١	٢٦	تصميم ٧	
٩	مناسب الي حد ما	٪٦٦,٥١	٠,٤٢	٢,٠٠	١٨	تصميم ٨	
٧	مناسب الي حد ما	٪٧٣,٩٦	٠,٥٥	٢,٢٢	٢٠	تصميم ٩	
١	مناسب	٪٩٨,٤٥	٠,٠٥	٢,٩٥	٢٧	تصميم ١٠	

يتضح من الجدول (٢١) السابق أن هناك تباين في التصميمات من حيث (التصميمات المنفذة ككل) وأن ٦ تصاميم حصلت علي تقدير مناسب و٤ تصاميم حصلت علي تقدير مناسب الي حد ما ، وأن أول التصاميم هو التصميم رقم ١٠ وأقلها التصميم الأول ، ويمكن تمثيل بيانات الجدول بالتمثيل البياني التالي :



شكل (٨) المتوسطات النسبية المرجحة للتصاميم بالنسبة لـ التصميمات المنفذة ككل وللتحقق من وجود فروق بين التصاميم بالنسبة لـ (التصميمات المنفذة ككل) وحيث يتضمن المتغير أكثر من مستويين لذا تم استخدام تحليل التباين أحادي الاتجاه لدراسة الفروق بين التصاميم ويوضح ذلك الجدول (٢٢)

جدول (٢٢) تحليل التباين لدراسة الفروق في التصاميم بالنسبة لـ (التصميمات المنفذة ككل)

البعد	مصدر التباين	مجموع المربعات	درجات الحرية	متوسط المربعات	قيمة ف	مستوي الدلالة
التصميمات المنفذة ككل	بين التصاميم	١٥,٠٤٧	٩	١,٦٧٢	٩,٩٨٦	دال عند مستوى ٠,٠١
	داخل التصاميم	١٣,٣٩٤	٨٠	٠,١٦٧		
	الكل	٢٨,٤٤١	٨٩			

تبين من جدول (٢٢) وجود فروق ذات دلالة إحصائية عند مستوي ٠,٠١ بين التصاميم وفقا لـ التصميمات المنفذة ككل حيث قيمة ف دالة احصائيا ، ولمعرفة مصدر التباين والفروق بين التصاميم تم استخدام اختبار التحليل التالي شيفيه للنتائج الدالة احصائيا ويوضح ذلك ما يلي:

جدول (٢٣) اختبار شيفيه لتحديد اتجاه الفروق بين التصاميم.

التصميمات المنفذة ككل	
التصميم الأعلى	التصميم الأقل
المتوسط الحسابي	المتوسط الحسابي

	١,٨٠	١
	٢,٠٠	٨
	٢,٠٨	٦
٢,٢٢	٢,٢٢	٩
٢,٦٣		٥
٢,٦٥		٢
٢,٧٢		٣
٢,٩١		٧
٢,٩٥		٤
٢,٩٥		١٠

حيث تبين أن الفروق في نتجه لصالح التصاميم العاشر والرابع والسابع والثالث والثاني والخامس مقابل التصاميم الأقل جودة وهي الأول والثامن والسادس. مما يعني قبول صحة الفرض الذي ينص علي وجود تباين في مستوى التصميمات المنفذة ككل لصالح التصاميم العاشر والرابع والسابع والثالث والثاني والخامس.

• التأكد من صحة الفرض السابع:

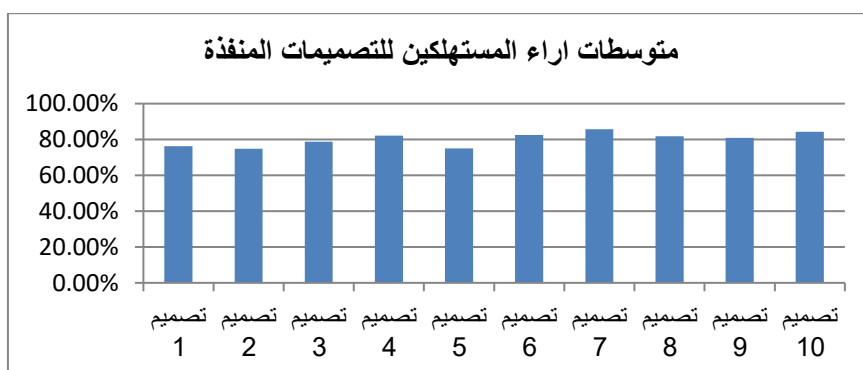
ينص الفرض على أنه: "توجد فروق ذات دلالة إحصائية بين متوسطات آراء المستهلكين في التصميمات المنفذة." للتحقق من صحة هذا الفرض تم حساب المتوسط المرجح والمتوسط المنوى المرجح والانحراف المعياري لآراء المستهلكين حول التصميمات المنفذة

جدول (٢٤) المتوسط المرجح والمتوسط المنوى المرجح والانحراف المعياري لآراء المستهلكين حول التصميمات المنفذة في التصميمات المنفذة

الترتيب	مستوى التصميم	المتوسط المنوى المرجح (معامل الجودة)	الانحراف المعياري	المتوسط المرجح	مجموع الأوزان	التصميم	المحور
٨	مناسب الي حد ما	٪٧٦,١٦	٠,٤٣	٢,٢٨	٦٧٩	تصميم ١	التصميمات المنفذة
١٠	مناسب الي حد ما	٪٧٤,٧٤	٠,٥٣	٢,٢٤	٦٦٦	تصميم ٢	
٧	مناسب	٪٧٨,٧٨	٠,٤٣	٢,٣٦	٧٠٢	تصميم ٣	
٣	مناسب	٪٨٢,٢١	٠,٤٤	٢,٤٧	٧٣٢	تصميم ٤	
٩	مناسب الي حد ما	٪٧٥,٠٥	٠,٥١	٢,٢٥	٦٦٩	تصميم ٥	
٤	مناسب	٪٨٢,٥٣	٠,٣٩	٢,٤٨	٧٣٥	تصميم ٦	

١	مناسب	٨٥,٦٦%	٠,٤٠	٢,٥٧	٧٦٣	تصميم ٧
٥	مناسب	٨١,٨٤%	٠,٤٦	٢,٤٦	٧٢٩	تصميم ٨
٦	مناسب	٨٠,٨٣%	٠,٤٩	٢,٤٢	٧٢٠	تصميم ٩
٢	مناسب	٨٤,٢٢%	٠,٤٥	٢,٥٣	٧٥٠	تصميم ١٠

يتضح من الجدول (٢٤) السابق أن هناك تباين في التصميمات من حيث (التصميمات المنفذة) وأن ٧ تصاميم حصلت علي تقدير مناسب و٣ تصاميم حصلت علي تقدير مناسب الي حد ما ، وأن أول التصاميم هو التصميم رقم ٧ وأقلها التصميم الثاني ، ويمكن تمثيل بيانات الجدول بالتمثيل البياني التالي :



شكل (٩) المتوسطات النسبية المرجحة للتصاميم بالنسبة لـ التصميمات المنفذة

وللتحقق من وجود فروق بين التصاميم بالنسبة لـ (التصميمات المنفذة) وحيث يتضمن المتغير أكثر من مستويين لذا تم استخدام تحليل التباين أحادي الاتجاه لدراسة الفروق بين التصاميم ويوضح ذلك الجدول (٢٥)

جدول (٢٥) تحليل التباين لدراسة الفروق في التصاميم بالنسبة لـ (التصميمات المنفذة)

البعء	مصدر التباين	مجموع المربعات	درجات الحرية	متوسط المربعات	قيمة ف	مستوي الدلالة
التصميمات المنفذة	بين التصاميم	٣٥,٥٩٦	٩	٣,٩٥٥	١٩,١٠٢	دال عند مستوى ٠,٠١
	داخل التصاميم	٦١٢,٨٧٧	٢٩٦٠	٠,٢٠٧		
	الكلية	٦٤٨,٤٧٣	٢٩٦٩			

تبين من جدول (٢٥) وجود فروق ذات دلالة إحصائية عند مستوى ٠,٠١ بين التصاميم وفقا لـ التصميمات المنفذة حيث قيمة ف دالة احصائيا ، ولمعرفة مصدر التباين والفروق بين التصاميم تم استخدام اختبار التحليل التالي شيفيه للناتج الدالة احصائيا ويوضح ذلك ما يلي:

جدول (٢٦) اختبار شيفيه لتحديد اتجاه الفروق بين التصاميم.

التصميمات المنفذة	
التصميم الأقل	التصميم الأعلى

التصميم	المتوسط الحسابي	المتوسط الحسابي
٢	٢,٢٤	
٥	٢,٢٥	
١	٢,٢٨	
٣	٢,٣٦	
٩		٢,٤٢
٨		٢,٤٦
٤		٢,٤٧
٦		٢,٤٨
١٠		٢,٥٣
٧		٢,٥٧

حيث تبين أن الفروق تتجه لصالح التصميم السابع والعاشر والسادس والرابع والثامن والتاسع مقابل التصميم الأقل جودة وهي الثاني والخامس والأول والثالث.

مما يعني قبول صحة الفرض الذي ينص علي وجود تباين في مستوي التصميمات المنفذة لصالح التصميم السابع والعاشر والسادس والرابع والثامن والتاسع.
من خلال العرض السابق يمكن تلخيص نتائج البحث فيما يلي :

- ١- حققت التصميمات الزخرفية المقتبسة من الفن السريالي درجة قبول ونجاح في ضوء متوسطات تقييم المتخصصين لمحاور التقييم ككل .
- ٢- حققت التصميمات الزخرفية المقتبسة من الفن السريالي درجة قبول ونجاح في ضوء متوسطات تقييم المستهلكين لبنود التقييم ككل .
- ٣- الاقتباس من المدرسة السريالية أدي الي تحقيق قيم جمالية لملاص الشباب .
- ٤- يمكن الاستفادة من البحث الحالي في مجال المشروعات الصغيرة .

وتفسر الباحثة نتائج البحث الي أن توظيف عناصر التصميم وتحقيق أسس التصميم في التصميم الزخرفي أدي الي تحقيق درجة قبول من قبل المتخصصين كما أدي الي تحقيق القيم الجمالية للتصميمات الزخرفية المقتبسة وبالتالي تحقيق قيم جمالية لملاص الشباب المنفذة , كما ترجع الباحثة قبول التصميمات الزخرفية من قبل المستهلكين " الشباب في مرحلة المراهقة المتأخرة " يرجع الي اشباع التصميمات لرغبات الشباب في مرحلة المراهقة احيث يميل الشباب في مرحلة المراهقة المتأخرة الي الاهتمام بكل ما هو غريب ومثير للاهتمام لتحقيق التميز في عالم الأقران .

واتفقت نتائج الدراسة الحالية مع دراسة (وسام عبد الموجود ومنصورة سيد ٢٠١٩) في امكانية الاقتباس من المدرسة السريالية لعزل زخارف باستخدام تقنيات الحاسب الآلي . والآراء الايجابية نحو التصميمات المقتبسة من قبل المتخصصين والمستهلكين .

كما اتفقت مع نتائج دراسة (نجلاء طعيمة وغادة شاكر ٢٠١٤) حيث اتفقت الدراستان في قبول التصميمات المقتبسة من المدرسة السريالية من فئة المتخصصين والمستهلكين .

ودراسة (أشرف عبد الفتاح وأميرة عبد المعز ٢٠١١) حيث اتفقت الدراستان في امكانية اقتباس تصميمات من أشهر لوحات المدرسة السريالية .

ودراسة (سلوي وآخرين ١٩٩٦) في امكانية اقتباس تصميمات من الفن السريالي لعمل تصميمات عصرية .

توصيات البحث :

- ١- الاستفادة من جماليات المدارس الفنية في منتجات ملابسية أخرى .
- ٢- الاهتمام بتصميم ملابس الشباب بأسس علمية ونفسية لأشباع احتياجاتهم في هذه المرحلة.
- ٣- الاهتمام بالأفكار التي يمكن أن تخدم المشروعات الصغيرة .
- ٤- الربط بين الفنون المختلفة وفن تصميم الأزياء لفتح مجالات جديدة للرؤي الفنية .

المراجع :

- أحمد محي خلف صقر (٢٠٢٠) : المشروعات الصغيرة " الفكرة وآلية التنفيذ , الطبعة الأولى , دار التعليم الجامعي , الاسكندرية .

- أشرف عبد الفتاح وأميرة عبد المعز (٢٠١١) : أعمال سلفادور دالي كمصدر لتصميم معلقات نسجيه مرسمة , مجلة بحوث التربية النوعية , جامعة المنصورة , ع ١٩ , ٤٠٨ - ٤٣٢
- أماني غازي جرار (٢٠٢٠) : فلسفة الجمال والتذوق الفني "تربية الحس الجمالي" , الطبعة الأولى , دار اليازوري العلمية للنشر والتوزيع .
- ايمان أحمد عبد الله و رباب أحمد الرفاعي (٢٠١٩) : الربط بين التصميم البنائي للزي والتصميم الزخرفي لايتكار تصميمات أزياء مطبوعة تتماشى مع اتجاهات الموضة العالمية , مجلة العمارة والفنون والعلوم الانسانية , الجمعية العربية للحضارة والفنون الاسلامية , ع ١٥ , ١٣٣-١٤٧
- ايمان حلمي فرغلي مسعود (٢٠٠٥) : الاعلام وأثره في اختيار المراهقة لملابسها , رسالة ماجستير , كلية الفنون التطبيقية , جامعة حلوان .
- أيمن رمضان علي محبوب (٢٠١٤) : تعلم واحترف Photoshop cs6 , ابداعات للنشر والاعلام , دمنهور , جمهورية مصر العربية .
- ايهاب فاضل أبو موسي, نجلاء محمد عبد الخالق طعيمه , فوزي سعيد شريف و هناء محمود محمد شادي (٢٠١٥) : الاستفادة من المزج التقني بين الطباعة الرقمية وفن الأشغال اليدوية لإثراء فساتين السهرة , المجلة العلمية لكلية التربية النوعية , جامعة المنوفية , ج ١ , ع ٤ , ٣٩١-٤١٢ .
- ثريا سيد نصر (٢٠٠٢) : التصميم الزخرفي في الملابس والمفروشات , الطبعة الأولى , عالم الكتب , القاهرة .
- جيهان محمد الجمل (٢٠١٧) : استخدام التكنولوجيا في صياغة أنماط زخرفية مستحدثة لتصميمات أقمشة البلوزات المطبوعة , مجلة العمارة والفنون , ع ٨ , ١- ٢٠
- حسن محمد حسن (٢٠٠٢) : مذاهب الفن المعاصر " الرؤية التشكيلية للقرن العشرين " , الطبعة الأولى , دار الفكر العربي
- دعاء منصور أبو المعاطي محمد (٢٠٠٦) : توظيف رسوم الأطفال في استحداث تصميمات طباعية بطريقتي الشاشة الحريرية والطباعة الرقمية , مؤتمر التعليم النوعي ودوره في التنمية البشرية في عصر العولمة , ١٢-١٣ ابريل , كلية التربية النوعية , جامعة المنصورة
- رانيا عبد المنعم عبد الباسط علام (٢٠٠٦) : امكانية تصميم الملابس الشبابية المطبوعة من بواقي قص الملابس الجاهزة , رسالة ماجستير , كلية الفنون التطبيقية , جامعة حلوان .
- رحاب رجب محمود حسان (٢٠١٤) : فن تصميم الأزياء " دراسات علمية ورؤي فنية " , دار العلوم للنشر والتوزيع .
- زينب أحمد عبد العزيز , رضوي مصطفى رجب و ثناء عبد الرحيم عبده (٢٠١٦) : الاستفادة من زخارف ملابس البدو بمحافظة دمياط في استحداث تصميمات زخرفية معاصرة لملابس المرأة , مجلة بحوث التربية النوعية , جامعة المنصورة , ع ٤٤ , ٣٨٨-٣٤٩ .
- زينب عبد الحفيظ فرغلي وعزة محمد حلمي سلام (٢٠٠١) : دراسة لإنتاجية "التي شرت " صناعيا وتطبيقها علي طالبات تخصص الملابس والنسيج , مجلة علوم وفنون , دراسات وبحوث , جامعة حلوان , مج ١٣ , ع ٤ , ٢١٥ - ٢٣٠ .
- طارق مراد (٢٠٠٢) : مدارس فنون الرسم في العالم , الطبعة الأولى , دار الراتب الجامعية , بيروت .

- عبد العزيز أحمد جوده (٢٠١٢) : قراءات في الفن الحديث , الطبعة الأولى
- عبير ابراهيم الدسوقي محمد ونجلاء محمد أحمد ماضي (٢٠١٩) : دراسة امكانية توظيف جماليات الخط العربي في زخرفة الملابس الخارجية لطالبات الجامعة بأسلوب الطباعة الرقمية , مجلة كلية التربية بالاسماعيلية , جامعة قناة السويس , ع ٤٣ , ١ - ٣٨
- علية أحمد عابدين (٢٠٠٠) : دراسة في سيكولوجية الملابس , دار الفكر العربي , القاهرة .
- كفاية أحمد سليمان وأشرف عبد الحكيم نور الدين (٢٠٠٨) : أسس تصميم الملابس الخارجية للرجال , الطبعة الأولى , دار عالم الكتب للطباعة والنشر والتوزيع , القاهرة .
- عز الدين نجيب (٢٠٠٧) : موسوعة الفنون التشكيلية في مصر " العصر الحديث " , الطبعة الأولى , دار نهضة مصر للطباعة , القاهرة
- علي السيد زلط (٢٠٠٩) : الملابس الخارجية بين التصميم والاختيار , دار الاسلام للطباعة والنشر , المنصورة .
- سمير العبادي (٢٠١٥) : المشروعات الصغيرة الممولة وأثرها التنموي , مركز الكتاب الأكاديمي , عمان
- سلوي هنري جرجس , يسري أحمد معوض عيسي , سرية عبد الرزاق صدقي , نجوي شكري محمد مؤمن (١٩٩٦) : العلاقة بين المدرسة السريالية وتصميم الأزياء , دراسة تحليلية تطبيقية , مجلة علوم وفنون , دراسات وبحوث , مج ٨ , ع ٤ , ١٣٥ - ١٦٧ .
- محمد ماهر السيد علي , حاتم محمد فتحي ادريس , نسرين عبد الوهاب الملجي و بسمة رضا الفناجيلي (٢٠١٤) : دراسة بعض خواص الراحة في الملابس الخارجية المصممة للشباب من أقمشة الجينز المطعمة بأقمشة التريكو , مجلة الفنون والعلوم التطبيقية , كلية الفنون التطبيقية , جامعة دمياط , مج ١ , ع ٢ , ١١٩ - ١٥٠ .
- منير البعلكي (١٩٧٦) : المورد , دار العلوم للملايين , بيروت , لبنان .
- نجلاء محمد عبد الخالق طعيمة وغادة شاكر عبد الفتاح عفيفي (٢٠١٤) : الأبعاد التشكيلية لبعض مدارس الفن الحديث وأثرها علي تصميم الملابس المناسبة للفنيات , مجلة التصميم الدولية , الجمعية العلمية للمصممين , مج ٤ , ع ١ , ١١٥ - ١٢٦ .
- نسبية صالح حسن القباطي , وداد أحمد قائد الحريبي وتوفيق محمد العريقي (٢٠١٥) : تصميم الأزياء (١) للمعاهد الفنية تخصص الخياطة والتفصيل السنة الثانية , الطبعة الأولى , وزارة التعليم الفني والتدريب المهني , الجمهورية اليمنية .
- هائل عبد المولي طشطوش (٢٠١٢) : المشروعات الصغيرة ودورها في التنمية , الحامد للنشر والتوزيع
- هدي عبد العزيز محمد وعفراء صالح الحسون (٢٠١٧) : اثراء التصميم الزخرفي لمكملات ملابس النساء بدمج الخط الكوفي وزخارف الأرابيسك باستخدام الحاسب الآلي , المجلة العلمية لعلوم التربية النوعية , جامعة طنطا , ع ٥ , ٣٦٤ - ٤٠٥ .
- وسام مصطفى عبد الموجود ومنصورة سليمان سيد (٢٠١٩) : تصميم زخارف مقتبسة من أعمال رواد المدرسة السريالية باستخدام تقنيات الحاسب الآلي لزخرفة الصديري الحريمي للمساء والسهرة , المجلة العلمية لكلية التربية النوعية جامعة المنوفية , ج ١ , ع ١٨ , ٤٥١ - ٤٨٤ .

- وفاء محمد محمد سماحة (٢٠١٧) : الرؤية الابداعية للفنون الرقمية التجريدية والافادة منها في صياغات فنية لاثراء الجانب الزخرفي لأزياء المرأة المعاصرة , مجلة بحوث التربية النوعية , جامعة المنصورة , ع ٤٧ , ٣٧٢ - ٤٠٠ .

- <http://www.marwanmakeart.com/2021/03/Fur-food.html>

- [https://ar.painting-](https://ar.painting-planet.com/%D8%A7%D9%85%D8%B1%D8%A3%D8%A9-%D9%85%D8%B9-%D8%B1%D8%A3%D8%B3-%D8%A7%D9%84%D9%88%D8%B1%D9%88%D8%AF-%D8%B3%D9%84%D9%81%D8%A7%D8%AF%D9%88%D8%B1-%D8%AF%D8%A7%D9%84%D9%8A/)

[planet.com/%D8%A7%D9%85%D8%B1%D8%A3%D8%A9-](https://ar.painting-planet.com/%D8%A7%D9%85%D8%B1%D8%A3%D8%A9-%D9%85%D8%B9-%D8%B1%D8%A3%D8%B3-%D8%A7%D9%84%D9%88%D8%B1%D9%88%D8%AF-%D8%B3%D9%84%D9%81%D8%A7%D8%AF%D9%88%D8%B1-%D8%AF%D8%A7%D9%84%D9%8A/)

[%D9%85%D8%B9-%D8%B1%D8%A3%D8%B3-](https://ar.painting-planet.com/%D8%A7%D9%85%D8%B1%D8%A3%D8%A9-%D9%85%D8%B9-%D8%B1%D8%A3%D8%B3-%D8%A7%D9%84%D9%88%D8%B1%D9%88%D8%AF-%D8%B3%D9%84%D9%81%D8%A7%D8%AF%D9%88%D8%B1-%D8%AF%D8%A7%D9%84%D9%8A/)

[%D8%A7%D9%84%D9%88%D8%B1%D9%88%D8%AF-](https://ar.painting-planet.com/%D8%A7%D9%85%D8%B1%D8%A3%D8%A9-%D9%85%D8%B9-%D8%B1%D8%A3%D8%B3-%D8%A7%D9%84%D9%88%D8%B1%D9%88%D8%AF-%D8%B3%D9%84%D9%81%D8%A7%D8%AF%D9%88%D8%B1-%D8%AF%D8%A7%D9%84%D9%8A/)

[%D8%B3%D9%84%D9%81%D8%A7%D8%AF%D9%88%D8%B1-](https://ar.painting-planet.com/%D8%A7%D9%85%D8%B1%D8%A3%D8%A9-%D9%85%D8%B9-%D8%B1%D8%A3%D8%B3-%D8%A7%D9%84%D9%88%D8%B1%D9%88%D8%AF-%D8%B3%D9%84%D9%81%D8%A7%D8%AF%D9%88%D8%B1-%D8%AF%D8%A7%D9%84%D9%8A/)

[%D8%AF%D8%A7%D9%84%D9%8A/](https://ar.painting-planet.com/%D8%A7%D9%85%D8%B1%D8%A3%D8%A9-%D9%85%D8%B9-%D8%B1%D8%A3%D8%B3-%D8%A7%D9%84%D9%88%D8%B1%D9%88%D8%AF-%D8%B3%D9%84%D9%81%D8%A7%D8%AF%D9%88%D8%B1-%D8%AF%D8%A7%D9%84%D9%8A/)

Surrealist art is an introduction to enriching the decorative design of youth clothes Using digital printing method to serve small projects

Abstract:

The current research aims to identify the features and aesthetics of surreal art and use them in developing contemporary designs for youth T-shirts using computer programs and implementing the proposed decorative designs using the digital printing method to serve small projects , And measuring the extent to which specialists and consumers accept it, as surrealist art is one of the most important artistic and cultural movements that emerged in the modern era as a new doctrine in art that departed from various traditional ideas

The research tools were a questionnaire for arbitrators and a questionnaire for consumers, and the current research followed the descriptive analytical approach for the theoretical study and the experimental method for the applied study. The study concluded that there are statistically significant differences between the proposed designs from the point of view of specialists, and the presence of statistically significant differences between the proposed designs from the consumers' point of view, also There are statistically significant differences between the average opinions of specialists in employing design elements and foundations and achieving the innovative aspect of the proposed designs, and the presence of statistically significant differences between the average opinions of specialists in the appropriateness of the proposed decorative designs for the late adolescence category (youth) in addition to the possibility of benefiting from this research in the field of small projects .

Keywords:

Surrealism school, Decorative Design, Youth Clothing, Digital Printing, Small Projects