

دراسة تقنية لأساليب انهاء ملابس السهرة عالية الجودة في ضوء

أسلوب البريتا بورتية

د. ولاء عبد الله إبراهيم عمارة

مدرس بقسم الملابس والنسيج- كلية الاقتصاد المنزلي - جامعة حلوان

د. وفيه محمد وجيه عبد الحليم أبو زيد

مدرس بقسم الملابس والنسيج- كلية الاقتصاد المنزلي - جامعة حلوان

ملخص البحث باللغة العربية

هدف هذا البحث الى دراسة لبعض تقنيات الانهاء والتشطيب للخامات عالية الجودة (الساتان ، الشيفون) في ضوء أسلوب البريتا بورتية، وقد اتبع البحث المنهج التجريبي، وتم اختيار أربع تقنيات مختلفة للإهاء (انهاء الخياطات الداخلية المنحنية- انهاء الخياطات الداخلية المستقيمة- انهاء الأحرف لثنية الذيل بالشريط المنسوج- انهاء الأحرف في ثنية الذيل المنحنية بركنة)، وقد تم اعداد مقياس تقدير لتقييم العينات المنفذة، وأسفرت النتائج علي ملائمة تقنيات انهاء الخياطات المنحنية والمستقيمة لخامة الساتان في ضوء أسلوب البريتا بورتية. أما أسلوب انهاء الأحرف لثنية الذيل بالشريط المنسوج أثبتت مناسبتها لخامتي الساتان والشيفون علي حد سواء، بينما أسلوب انهاء الاحرف في ثنية الذيل بركنة مناسب لخامة الساتان حيث تأتي في المرتبة الأولى انهاء الخياطات المستقيمة، يليها انهاء الخياطات المنحنية، ثم يأتي في المرتبة الثالثة انهاء الاحرف في ثنية الذيل المنحنية بركنة، واخيرا انهاء الأحرف لثنية الذيل بالشريط المنسوج.

الكلمات المفتاحية:

تقنية: Technical:

انهاء: Finishing:

أسلوب البريتا بورتية: Pret-a-Porter

ملابس السهرة: Evening wear

المقدمة ومشكلة البحث:

ان الهدف الذي تسعى إليه المنشآت الصناعية هو تحقيق أعلى ربح عن طريق تقليل تكاليف الإنتاج والاستغلال الأمثل للموارد المتاحة، بالإضافة إلى دعم قدرتها التنافسية في الأسواق العالمية عن طريق إنتاج السلع المطلوبة وبالكمية المطلوبة في الوقت المحدد وبمستوى جودة يرضي العميل بأحسن وأرخص الطرق. (رأفت، الزرقا، ١٩٩٤)

وتعد عمليات الانتهاء والتشطيب أحد أهم العمليات المرحلية في سلسلة الإنتاج التي يتم فيها فحص ومراجعة كل جزء تم انتاجه للوصول بالمنتج النهائي الى مستوى جودة متميز يرضي العميل ويحقق أهداف المنشأة، وتختلف عمليات الانتهاء من نوع انتاج الي آخر فعملية الانتهاء في انتاج ملابس الحياكة الراقية (Haute Couture) تختلف عن انتاج الملابس الجاهزة وكذلك الإنتاج الكمي حيث تدخل التقنيات اليدوية غالبا في انتاج ملابس الحياكة الراقية وتستخدم خامات عالية الجودة بالغة التفاصيل وتحاك على أيدي عمال مهرة أكثر خبرة، وغالبا ما يستغرق تحضير القطعة الواحدة وقتا طويلا جدا حتي تسلم الي العميل المحدد، علي عكس انتاج الملابس الجاهزة والإنتاج الكمي اللذان يعتمدان بشكل كبير علي الماكينات في جميع مراحل الإنتاج.

وقد تناولنا في هذه الدراسة أسلوب مختلف قليلا يسمى البريتا بورتيه (Pret-a-Porter) فيعتمد هذا الأسلوب على استخدام خامات عالية الجودة أيضا لكن قد تكون أرخص قليلا من خامات ملابس الحياكة الراقية (Haute Couture)، كما ان تقنيات الحياكة تكون ابسط وأسرع في عملها، بالإضافة الي أن العمال في هذا الأسلوب يكونوا من أكثر العمال مهارة وخبرة بحيث يكون الاهتمام بالجودة والتفاصيل كبيرا كما في الحياكة الراقية، مع استخدام أفضل تقنيات التنفيذ للتأكد من ان كل قطعة ملابس منمذة باعلي درجات الجودة. (Cassandra Fischer, 2012) وتختلف أيضا الملابس العالية الجودة المصنعة بأسلوب البريتا بورتيه (Pret-a-Porter) عن ملابس الإنتاج الكمي فهي ملابس أكثر رقيا وبخامات اعلي في الجودة بخلاف الإنتاج الكمي الذي يصنع تماما باستخدام الماكينات الصناعية، وتنتج بكميات كبيرة وبأسعار رخيصة نسبيا ومناسبة للجميع، ولهذا يمكن اعتبار ان اسلوب البريتا بورتيه (Pret-a-Porter) من الأساليب الوسط بين ملابس الحياكة الراقية وملابس الإنتاج الكمي، وقد صنفته بعض المراجع ضمن أسلوب انتاج الملابس الجاهزة، وقد تعرضت الكثير من الدراسات الي توضيح المراحل الخاصة بصناعة الملابس الجاهزة بشكل عام وتقنيات ملابس السهرة ، بأسلوب انتاج الملابس الراقية والإنتاج الكمي ، ولكنها لم تتعرض بصورة مباشرة الي أسلوب البريتا بورتيه (Pret-a-Porter) حيث أنه يعتمد علي انتاج ملابس أكثر رقيا وخامات

عالية الجودة وبأسعار مناسبة مع مراعاة الوقت وسرعة الانتهاء حتى يستخدمه العاملين في مجال انتاج الملابس بجودة عالية لزيادة القدرة التنافسية في صناعة الملابس في مصر علي المستوى الداخلي والخارجي. وقد تم اختيار مرحلة التشطيب والانهاء في ملابس السهرة عالية الجودة للتطبيق العملي باعتبارها معيارا أساسيا في جودة المنتج النهائي لذا وجب لقاء الضوء علي عمليات الانهاء والتشطيب. من خلال ما سبق يمكن تحديد مشكلة البحث في:

- ما هي أساليب الانهاء للخامات محل الدراسة في ضوء أسلوب البريتا بورتية؟
- ما مدي مناسبة تقنيات الانهاء المستخدمة لكل خامة من الخامات محل الدراسة في ضوء أسلوب البريتا بورتية؟
- ما المراحل الإنتاجية والخطوات التنفيذية الخاصة بأساليب الانهاء لملاص السهرة عالية الجودة بأسلوب البريتا بورتية للخامات محل الدراسة؟

هدف البحث:

- توضيح مراحل الانهاء للخامات عالية الجودة باستخدام أسلوب البريتا بورتية.
- التعرف على مدي مناسبة تقنيات الانهاء المستخدمة للخامتين محل الدراسة.
- التعرف على المراحل الإنتاجية الخاصة بأساليب الانهاء للخامات محل الدراسة في ضوء أسلوب البريتا بورتية.
- مسانرة التقدم العلمي والتكنولوجي بتطبيق الأساليب الحديثة في انتاج ملابس عالية الجودة وبأقل تكلفة.

أهمية البحث:

تفيد نتائج هذه الدراسة في التعرف على أسلوب انتاج البريتا بورتية باعتباره يجمع ما بين الحياكة الراقية والملابس الجاهزة من خلال استخدام بعض تقنيات الانهاء والتشطيب وتطبيقها علي الخامات عالية الجودة والتعرف علي أفضل التقنيات ملائمة لكل خامة وذلك للوصول بالمنتجات الي الجودة والمنافسة المطلوبة ودعم الصناعة بأبحاث أكاديمية متخصصة.

الخطوات الإجرائية للبحث:

أولا: منهج البحث:

يتبع البحث المنهج التجريبي لمناسبته لموضوع البحث لتحقيق أهدافه والتحقق من تساؤلاته.

ثانياً: عينة البحث:

تكونت عينة البحث من:

تم اختيار أربع تقنيات لأساليب الإنهاء والتشطيب وتنفيذهم علي خامتي الساتان والشيفون في ضوء أسلوب البريتا بورتية.

ثالثاً: أدوات البحث:

مقياس تقدير الهدف منها تقييم العينات المنفذة بالجزء التطبيقي للبحث.

رابعاً: حدود البحث:

تقتصر حدود البحث علي:

تم اختيار أربع تقنيات مختلفة للإنهاء والتشطيب بأسلوب البريتا بورتية مع تحديد خامتي الساتان والشيفون للمقارنة بينهما في أساليب الإنهاء التي وقع الاختيار عليها وتضمنت التقنيات التالية:

- انهاء الخياطات الداخلية المنحنية.
- انهاء الخياطات الداخلية المستقيمة.
- انهاء الأحرف لثنية الذيل بالشريط المنسوج.
- انهاء الاحرف في ثنية الذيل المنحنية بركنة.

فروض البحث:

١. توجد فروق دالة إحصائياً بين متوسطي درجات أساليب انهاء الخياطات الداخلية المنحنية لخامتي "الساتان، الشيفون" في ضوء أسلوب "البريتا بورتية".
٢. توجد فروق دالة إحصائياً بين متوسطي درجات أساليب انهاء الخياطات الداخلية المستقيمة لخامتي "الساتان، الشيفون" في ضوء أسلوب "البريتا بورتية".
٣. توجد فروق دالة إحصائياً بين متوسطي درجات أساليب انهاء الأحرف لثنية الذيل بالشريط المنسوج لخامتي "الساتان، الشيفون" في ضوء أسلوب "البريتا بورتية".
٤. توجد فروق دالة إحصائياً بين متوسطي درجات أساليب انهاء الاحرف في ثنية الذيل المنحنية بركنة لخامتي "الساتان، الشيفون" في ضوء أسلوب "البريتا بورتية".

٥. توجد فروق ذات دلالة إحصائية بين متوسط درجات أساليب انهاء "الخياطات الداخلية المنحنية، الخياطات الداخلية المستقيمة، الأحرف لثنية الذيل بالشرط المنسوج، الاحرف في ثنية الذيل المنحنية بركنة" لخامة الساتان.

٦. توجد فروق ذات دلالة إحصائية بين متوسط درجات أساليب انهاء "الخياطات الداخلية المنحنية، الخياطات الداخلية المستقيمة، الأحرف لثنية الذيل بالشرط المنسوج، الاحرف في ثنية الذيل المنحنية بركنة" لخامة الشيفون.

مصطلحات البحث:

تقنية: Technical

كلمة تعني تقني أو فني وتختص بعلم أو صناعة ، ويقصد بها الطريقة التي ينفذ بها العمل وتشمل مراحل تنفيذ هذا العمل كما تشتمل علي الأدوات والمراحل (شريف عبد الجواد، ٢٠٠٣) انهاء: تأتي من أنهى، أنهى الشيء أي أكمله وأتمه (المعجم الوسيط - ١٩٧٢)

انهاء: Finishing

أي عملية وصول الشيء الي غايته بشكل متقن وهو أيضا عملية يتم فيها إيصال الامر الي اخر مرحلة فيه بحيث يصبح بعدها تاما وجيدا. (الأنطولوجيا العربية ، ٢٠٢١)

أساليب انهاء الملابس: Methods of finishing clothes

عبارة عن مجموعة واسعة من العمليات المرحلية والنهائية في الانتاج حيث يجعل المنتج أكثر تقبلاً للمرحلة التالية من التصنيع. والتشطيب قيمة للمنتج ويجعله أكثر جاذبية وفائدة وعملية للمستخدم النهائي.

أسلوب البريتا بورتية: Pret-a-Porter

هو انتاج مشابه لأزياء الحياكة الراقية لكن بتكلفة اقل وبكميات أكبر، ولكنه يختلف عن الإنتاج الكمي فهو يعتمد على انتاج ملابس أكثر رقيا وخامات عالية الجودة وبأسعار المراجع انتاج الملابس الجاهزة (Cassandra. ٢٠١٦) مناسبه. يطلق عليه في بعض

ملابس السهرة: Evening wear

هي الملابس التي ترتدى في المناسبات الخاصة (لطيفة بارك- ٢٠٠٤م)، لذلك تلجأ المرأة الى استخدام كل الوسائل لتبدو أكثر جمالا وأناقة (نجاة باوزير- ٢٠٠٢م)

والمقصود بملابس السهرة عالية الجودة أي الملابس التي تنطبق عليها معايير الجودة كما وضعها ديفيد غارفين (Garvin 1987) ، ومتى تم تحقيقها يكون قد توصلنا لمنتج عالي الجودة:

١. الأداء (Performance) : مدى قدرة المنتج على القيام بالوظائف المطلوبة منه.
٢. الوثوقية (Reliability): أقصى مدة يمكن للمنتج أن يكون صالح للاستخدام.
٣. المتانة أو الاستدامة (Durability) أقصى مدة يمكن للمنتج أن يعيش.
٤. الخدمية أو قابلية الاستخدام (Serviceability) : مدى سهولة إصلاح المنتج واعادته لحالته الطبيعية مع الاخذ في الاعتبار التكلفة المالية والسرعة الزمنية للإصلاح.
٥. الجماليات (Aesthetics) : مدى أناقة وجاذبية المنتج.
٦. المزايا أو خصائص المنتج (Features) إمكانية إضافة بعض الوظائف لتحديث وتطوير المنتج.
٧. سمعة المنتج (Perceived Quality) : سمعة الشركة المصنعة للمنتج.
٨. المطابقة للمعايير (Conformance to Standards) : مدى التقيد بالموصفات المطلوبة من قبل المصنع لتحقيق متطلبات المستهلك. ويقصد بملابس السهرة عالية الجودة في هذه الدراسة أنها الملابس التي تنتج بالجودة القائمة على التصنيع بأسلوب يجمع بين أسلوب الحياكة الراقية وأسلوب انتاج الملابس الجاهزة لتحقيق مظهر فني عال وتقنيات مناسبة وجودة متميزة مع التوفير في الوقت والجهد المبذول في الحياكة الراقية.

الإطار النظري والدراسات السابقة

تتوقف جودة إنتاج القطع الملبسية على عملية إنهاء وتشطيب القطعة من الداخل والخارج وهذا يتوقف على عدة عوامل منها: (درجة مهارة العمال- مواصفات الماكينات- جودة الخامات- أسلوب الانتهاء نفسه من حيث ملائمتها للخامة وتوافر الظروف الملائمة للعمل من حيث الإمكانيات المادية والتجهيزات بالإضافة إلى عمليات الرقابة على الجودة) (Shaeffer, 2001). وتتنوع أساليب الانتهاء الي:

- ١- إنهاء الحواف (Hems) وتتمثل في الثنيات الداخلية مثل ثنيات الذيل والتي تعتمد بشكل كبير على نوع الخامة واستخدام بعض الطرق التي تظهرها بالشكل المناسب وتحقق الجودة المطلوبة مثل الثنية الرفيعة باستخدام الشريط المنسوج.

٢- الأهاء الداخلي (Facing) ويتمثل في استخدام قطع من القماش التي يتم أهاء الحواف بما وادخالها الي داخل القطعة الملبسية ويفضل استخدامها في أهاء الحواف المنحنية مثل الأنفورم او ما يسمي بالسجاف الداخلي

٣- الأهاء المغلف (Binding) ويتمثل في استخدام البيه عند أهاء الحواف المستقيمة والمنحنية سواء داخل او خارج القطعة الملبسية بأسلوب يتناسب مع الخامة المنفذه ويحقق جودة عالية في أهاء القطع الملبسية (Shaeffer, 2001)

وتعد تقنيات الأهاء من أهم العوامل التي تؤدي الي جودة المنتج النهائي في انتاج الملابس بصفة عامة وإنتاج ملابس السهرة بصفة خاصة من حيث ملائمة تقنيات الأهاء للخامات المستخدمة وقد تناولت بعض الدراسات العوامل المؤثرة على تقنيات تنفيذ الملابس وعلاقتها بخصائص الخامات وقد هدفت دراسة (رانيا عبد العال, ٢٠١٣) إلى التعرف على بعض العوامل المؤثرة على بعض تقنيات الحياكة (السجاف المستقيم، السجاف المنحني، الركنة، السوستة، الكشكشة، الجوديهات، الكسرات، تنظيف الحياكة بالثنايات والزجاج) المستخدمة في انتاج ملابس السهرة، وأسفرت نتائج البحث عن وجود فروق في جودة التقنيات المستخدمة بالنسبة الأقمشة محل الدراسة، وتم التوصل الى أمثل نوع من الأقمشة بالنسبة لكل تقنية من التقنيات المنفذة وهذا ما أكدته أيضا دراسة (الهام حسنين, ٢٠١٩) والتي هدفت الي تحسين جودة الحياكة المنفذة علي أنواع مختلفة من الخامات و التعرف على الفروق في جودة بعض تقنيات الحياكة المستخدمة في انتاج ملابس السهرة لتحديد التقنية المناسبة لكل خامة، ودراسة (رانيا نبيل زكي, ٢٠٠٩) والتي هدفت الي كيفية الوصول الي اقل تكلفة ممكنة للقطعة الملبسية المنتجة من خلال التحول في انتاج ملابس السهرة الحريري من أسلوب الإنتاج الفردي الي الإنتاج الكمي

وتتنوع خواص ملابس السهرة فمنها:

- خواص مرتبطة بجودة التصميم: يتميز التصميم بالشكل الغير مألوف ويتمشى مع الموضة مع مراعاة أسس وعناصر التصميم

- خواص جمالية للأقمشة: تتميز الأقمشة التي تستخدم في ملابس السهرة بالألوان البراقة اللامعة، الشفافة، والأقمشة الفاخرة، وتتسم بالأنسدال، مطرزة بالخرز، والفرو بما يتناسب مع التصميم ويتوافق مع الموضة

- خواص مرتبطة بجودة الأداء: يجب أن تكون الألوان أكثر ثباتا للضوء وتحقق الحرية في الحركة (عليه عابدين- ٢٠٠٢م)

وتتنوع الخامات التي تستخدم في تنفيذ ملابس السهرة منها الأقمشة التي تكون ذات طبيعة خاصة بمعنى أن تكون براقعة لامعة مثل الساتان والحريز، وشفافة مثل الشيفون والاورجانزا، أو من المخمرات مثل الدانتيل والجبير أو من الأقمشة الوبرية (ايهاب فاضل - ٢٠٠١م)، وتتعدد خامات ملابس السهرة فمنها، وسوف نتناول بالتفصيل الخامات المستخدمة في الدراسة:

1- الأقمشة اللامعة (الساتان) fabrics bright : وهي الأقمشة ذات اللمعان، وتختلف درجة اللمعان من قماش الي آخر ، وتحتاج الى عناية خاصة وأكثر هذه الأقمشة سهرة هي الساتان والتفتاه، ومن أنواع أقمشة الساتان : الساتان دوشيس - الساتان الظهر - الساتان المزلق - الساتان الظهر - الساتان المهز بظهر كريب - الساتان ذو الوجهين (Shaeffer, 1994) ويؤكد ايهاب فاضل (٢٠٠١م) أن الأقمشة المستخدمة في المناسبات يجب أن تكون براقعة، لامعة، شفافة أو من الأقمشة الوبرية، أما أسمهان النجار(٢٠١٥م) فتذكر خصائص عدة لأقمشة الساتان منها: أنها أقمشة تعطي الاحساس بالنعومة، خاصية اللمعان، تحتاج عناية خاصة، وتعد من أشهر الأقمشة التي تستخدم في ملابس المناسبات، لذا تم اختيار قماش الساتان لتنفيذ التقنيات محل الدراسة

خواص خامة الساتان:

- بعض أنواع الساتان تتعرض الي التنسيل السريع بعد القص لذا يجب استخدام طرق معينة لانهاء مثل الزجراج أو ماكينة الأوفر او البييه.
- يجب استخدام دبائيس من نوع جيد وسن مدبب لمنع تشوه سطح الساتان
- يتأثر بشكل كبير بالكوي لذلك يكون الكوي علي ظهر القماش تحسبا لظهور لمعه غير مستحبه علي ثنيات الأطراف.

٢- الأقمشة الشفافة Transparent fabrics

هو نوع من الأقمشة يمتاز بخفة وزنه والملمس الناعم والقابلية لنفاذ الضوء من هذه الأقمشة : أقمشة الشيفون- أقمشة الجورجيت- أقمشة التل- كريب دى شين -الأورجانزا- أقمشة الكريب جورجيت (ايهاب فاضل - ٢٠٠١م). وتتميز أقمشة الشيفون بالرخاوه والليونه والانسدال.

تصنيفات إنتاج وتصميم الأزياء:

يوجد عدة تصنيفات رئيسية في إنتاج وتصميم الأزياء وتصنف حسب حاجة المستهلكين وحالتهم المادية و أيضا الغرض والهدف منها، وهنا نستعرض معكم أبرز التصنيفات الرئيسية:

الأزياء الراقية / Haute Couture

تعمل بيوت الأزياء على مستوى العالم طبقاً للنموذج أو الأسلوب الباريسي، ويعني " الحياكة الراقية " حيث يتم حياكة هذا النوع من الأزياء حسب طلب عميل معين وباستخدام أجود أنواع الأقمشة والخامات بإهتمام بالغ ودقة شديدة في التفاصيل وبشكل يدوي، كما تستغرق حياكة القطعة الواحدة وقتاً طويلاً وجهداً كبيراً. ويتم تصميم قطعة الهوت كوتور بحسب الطلب وبحسب قياسات ورغبات شخص معين وبما يتناسب مع شكل جسمه وغالباً تكون أسعارها باهظة الثمن مقارنة بأساليب الإنتاج الأخرى. (Mary G,wolf:1998)

الإنتاج الكمي / Mass Market:

يعتمد هذا النوع من الإنتاج على الكم أكثر منه على الكيف، ويسمى أيضاً بالموضة السريعة، أي أن الهدف من التصميم والإنتاج هو توفير كميات كبيرة توزع على مستوى العالم أو توزيع محلي فقط، ويكون بمقاسات ثابتة ومحددة وخامات رخيصة نسبياً لسد حاجات المستهلكين من الناس.

الملابس الجاهزة / Ready-to-Wear:

وهي الملابس التي تجمع ما بين بعض خصائص الأزياء الراقية وملابس الإنتاج الكمي ، فهي ليست مصممة لعميل معين لكن تنتج بكميات كبيرة نوعاً ما ، وتنوع في المقاسات مع اهتمام كبير في اختيار الأقمشة والخامات ومراحل الإنتاج وأسعارها تعتبر من متوسطة إلى مرتفعة لكن لا تصل لأسعار الأزياء الراقية، ان أسلوب انتاج الملابس الجاهزة (الملابس الجاهزة Ready-to-Wear) والذي يرجع أصوله في المراجع الي مسمي (Pret-a-Porter) حيث تشير معناها بالفرنسية الي الملابس الجاهزة للارتداء ، ويشير الي مجموعات الأزياء التي يمكن ارتداؤها في الحياة اليومية وتتوفر في متاجر البيع بالتجزئة خاصة سلاسل المتاجر الكبرى حيث يكون السعر النهائي للمنتج مناسب للطبقات العليا والوسطي من المجتمع. (Cassandra.2016) ومؤسس هذا الأسلوب هو (بيير كاردان) وسبب الاتجاه اليه هو تعزيز تسويق المصممين بشكل كبير والوصول الي فئات أكبر من المجتمع. ونظراً لأن أسلوب انتاج البريتا بورتية يهتم بجودة المنتج والخامة لانه يباع بأسعار مرتفعه الي حد ما فيتركز اهتمام المستهلك بشكل أكبر علي جودة الخامة وشكل المنتج والانهاء والتشطيب المتميز له خاصة بالنسبة للخامات التي تحتاج الي اهتمام خاص عند انتاجها مثل خامتي الساتان والشيفون (Shaeffer,2001). وبعد الاطلاع علي الدراسات السابقة تبين عدم وجود دراسات تناولت أسلوب البريتا بورتية بشكل واضح ، وتناولت بعض الدراسات القليلة أساليب الحياكة الراقية منها دراسة (شيرين حسن ، ٢٠٠٩) والتي تعتبر الأقرب الي هذه الدراسة حيث هدفت الي توضيح

المراحل التصميمية المختلفة بأسلوب الحياة الراقية والإنتاج الكمي بدءاً من الفكرة حتى الوصول إلى المنتج النهائي لملابس السهرة للنساء ، كما أوضحت تطور وطبيعة الحياة

الراقية لبيوت الأزياء والإنتاج الكمي لملابس السهرة، وكذلك دراسة (ايناس موسي، ٢٠١٦) التي أشارت إلى وجود تأثير واضح للمؤثرات غير المرئية على تحسن الخواص الجمالية لملابس مناسبات الأطفال بأسلوب الحياة الراقية.

الدراسة التطبيقية:

تتمثل خطوات الدراسة التطبيقية فيما يلي:

أ- تحديد خامات الدراسة:

اختارت الباحثتان خامتي الساتان والشيفون لدراسة بعض أساليب الانتهاء والتشطيب عليها بعد الاطلاع على العديد من الدراسات السابقة والمراجع الخاصة بالخامات عالية الجودة.

- تم اختيار وتحديد أربعة أساليب للتشطيب والانتهاء بأسلوب البريتا بورتيه وهم:

١. انتهاء الخياطات الداخلية المنحنية.

٢. انتهاء الخياطات الداخلية المستقيمة.

٣. انتهاء الأحرف لثنية الذيل بالشريط المنسوج.

٤. انتهاء الأحرف في ثنية الذيل المنحنية بركنة.

ب- اعداد مقياس التقدير:

قامت الباحثتان بتصميم مقياس تقدير (ملحق رقم ٢) لتقييم أساليب الانتهاء والتشطيب لخامتي الساتان والشيفون في ضوء أسلوب البريتا بورتيه، والمكون من أربعة محاور تبعا لكل أسلوب من أساليب الانتهاء المحدده مسبقا ، وقد احتوي على ميزان تقدير ثلاثي لكل خامة (مناسب- مناسب الي حد ما - غير مناسب) ، وقد روعي فيه التسلسل المنطقي ، وكان اجمالي العبارات (٣٧ عبارة) ، وقد تم عرضه على مجموعة من الأساتذة المتخصصين (ملحق ٣) ، بهدف التحقق من صدق محتواه وسلامة البنود المقترحة ، و مدى ملائمتها للمحتوى ، وقد أبدى المحكمين بعض المقترحات وتم التعديل عليها من قبل الباحثتين.

الصدق والثبات

صدق وثبات مقياس التقدير:

١- الصدق:

الصدق المنطقي: تم عرض المقياس على مجموعة من الأساتذة المتخصصين (ملحق ٤) وأقروا جميعاً بصلاحيته للتطبيق.

٢- الثبات:

ثبات المصححين:

يمكن الحصول على معامل ثبات المصححين بحساب معامل الارتباط بين الدرجات التي يعطيها مصححان أو أكثر لنفس الأفراد أو لنفس الاختبارات، وبعبارة أخرى فإن كل مفحوص يحصل على درجتين أو أكثر من تصحيح اختبار واحد.

تم تصحيح مقياس التقدير بواسطة ثلاثة مصححين (س-ص-ع) وقد قام كل مصحح بعملية التقويم بمفرده.

تم حساب معامل الارتباط بين الدرجات الثلاث التي وضعها المصححين (س ، ص ، ع) للاختبار التطبيقي البعدي باستخدام معامل ارتباط الرتب لكل عينة على حدة والجدول التالي يوضح ذلك :

جدول (١) معامل الارتباط بين المصححين

المجموع الكلي	انهاء الاحرف في ثنية الذيل المنحنية بركنة	انهاء الأحرف لثنية الذيل بالشريط المنسوج	انهاء الخياطات الداخلية المستقيمة	انهاء الخياطات الداخلية المنحنية	المصححين
٠,٨٩٠	٠,٩٣٥	٠,٧٩٣	٠,٨١٣	٠,٧٤١	س ، ص
٠,٨٢٤	٠,٧٥٢	٠,٧١٥	٠,٧٧٤	٠,٩٦١	س ، ع
٠,٧٣٩	٠,٨٦١	٠,٨٨٩	٠,٩٠٨	٠,٨٣٦	ص ، ع

يتضح من الجدول السابق ارتفاع قيم معاملات الارتباط بين المصححين، وجميع القيم دالة عند مستوى ٠,٠١



لاقتراحها من الواحد الصحيح ، مما يدل على ثبات مقياس التقدير .

ج- تنفيذ التقنيات المحددة لأساليب التشطيب علي خامتي الساتان والشيفون:

أسلوب التشطيب	الخامة		
	شيفون	ساتان	
انهاء الخياطات الداخلية المنحنية			التقنية الأولى

أسلوب التشطيب	الخامة		
	شيفون	ساتان	
انهاء الخياطات الداخلية المستقيمة			التقنية الثانية

أسلوب التشطيب	الخامة		
	شيفون	ساتان	
انهاء الأحرف لثنية الذيل بالشريط المنسوج	 	 	التقنية الثالثة

أسلوب التشطيب	الخامة		التقنية الرابعة
انهاء الاحرف في ثنية الذيل المنحنية بركنة	شيفون	ساتان	
			

نتائج البحث:

الفرض الأول :

ينص الفرض الأول على ما يلي:

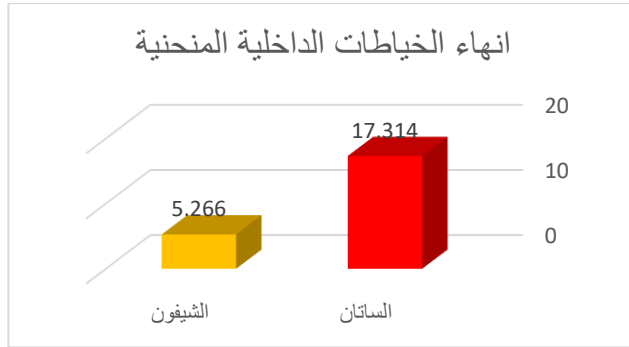
توجد فروق دالة إحصائياً بين متوسطي درجات أساليب انهاء الخياطات الداخلية المنحنية لخامتي "الساتان، الشيفون" في ضوء أسلوب "البريتا بورتية"

وللتحقق من صحة هذا الفرض تم تطبيق اختبار "ت" والجدول التالي يوضح ذلك:

جدول (٢) دلالة الفروق بين متوسطي درجات أساليب انهاء

الخياطات الداخلية المنحنية لخامتي "الساتان، الشيفون"

مستوى الدلالة واتجاهها	قيمة ت	درجات الحرية "د.ح"	عدد أفراد العينة "ن"	الانحراف المعياري "ع"	المتوسط الحسابي "م"	انهاء الخياطات الداخلية المنحنية
٠,٠١	١٤,٥٩٢	١٤	١٥	٢,٢٥١	١٧,٣١٤	الساتان
لصالح الساتان				١,٠٠٦	٥,٢٦٦	الشيفون



شكل (١) يوضح الفروق بين متوسطي درجات أساليب إنهاء

الخياطات الداخلية المنحنية لخامتي "الساتان، الشيْفون"

يتضح من الجدول (٢) والشكل (١) أن قيمة "ت" تساوي "١٤,٥٩٢" لأساليب إنهاء الخياطات الداخلية المنحنية ، وهي قيمة ذات دلالة إحصائية عند مستوى ٠,٠١ لصالح خامة الساتان ، حيث كان متوسط درجات خامة الساتان "١٧,٣١٤" ، بينما كان متوسط درجات خامة الشيْفون "٥,٢٦٦" ، وهذا يفسر تفوق خامة الساتان علي الشيْفون في تقنية إنهاء الخياطات الداخلية المنحنية لأن خامة الساتان تتمتع بقدر من الصلابة التي تتطلبها هذه التقنية مما يؤهلها للاحتفاظ بمظهرها وتحقيق الجودة المطلوبة في عملية الانتهاء، وبذلك يتحقق الفرض الأول . وتتفق هذه النتيجة مع العديد من الدراسات التي تناولت قياس مدي تأثير نوع الخامة علي جودة الحياكات مثل دراسة "رانيا عبد العال, ٢٠١٠" ، و"انجي صبري ،٢٠١٨" ، و " أحمد فاروق ،٢٠١١" ودراسات أخرى تناولت دراسة خصائص خامات ملابس السهرة مثل دراسة "الهام حسنين،٢٠١٩" و"رشا محمد،٢٠١٥"

الفرض الثاني :

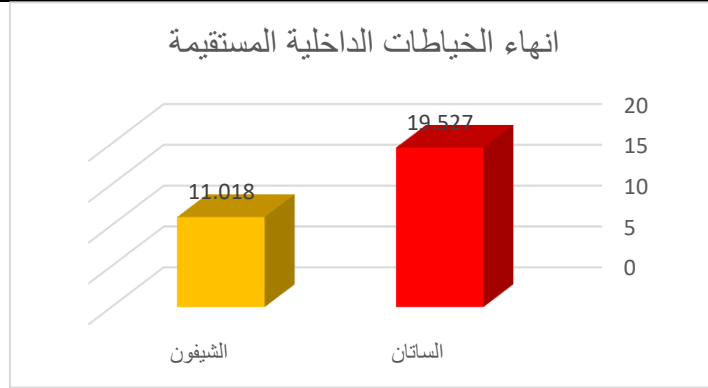
ينص الفرض الثاني على ما يلي :

توجد فروق دالة إحصائية بين متوسطي درجات أساليب إنهاء الخياطات الداخلية المستقيمة لخامتي "الساتان، الشيْفون" في ضوء أسلوب "البريتا بورتبه" وللتحقق من صحة هذا الفرض تم تطبيق اختبار "ت" والجدول التالي يوضح ذلك:

جدول (٣) دلالة الفروق بين متوسطي درجات أساليب انهاء

الخياطات الداخلية المستقيمة لخامتي "الساتان، الشيفون"

مستوى الدلالة واتجاهها	قيمة ت	درجات الحرية "د.ح"	عدد أفراد العينة "ن"	الانحراف المعياري "ع"	المتوسط الحسابي "م"	انهاء الخياطات الداخلية المستقيمة
٠,٠١ لصالح الساتان	١٠,١٠٣	١٤	١٥	٢,٩٠٨	١٩,٥٢٧	الساتان
				١,٥٤٥	١١,٠١٨	الشيون



شكل (٢) يوضح الفروق بين متوسطي درجات أساليب انهاء

الخياطات الداخلية المستقيمة لخامتي "الساتان ، الشيفون"

يتضح من الجدول (٣) والشكل (٢) أن قيمة "ت" تساوي "١٠,١٠٣" لأساليب انهاء

الخياطات الداخلية المستقيمة ، وهي قيمة ذات دلالة إحصائية عند مستوى ٠,٠١ لصالح خامة

الساتان ، حيث كان متوسط درجات خامة الساتان "١٩,٥٢٧" ، بينما كان متوسط درجات خامة

الشيون "١١,٠١٨" ، ويفسر ذلك احتفاظ خامة الساتان بمظهرها عند الحياكة مقارنة بخامة

الشيون وبذلك يتحقق الفرض الثاني وتتفق هذه النتيجة مع العديد من الدراسات التي تناولت تأثير

اختلاف وصلات حياكة أقمشة الساتان علي جودة المنتج النهائي مثل دراسة "علا عبد

اللاه، ٢٠١٤" "انجي صبري، ٢٠١٨" ، و "أحمد فاروق، ٢٠١١"

الفرض الثالث:

ينص الفرض الثالث على ما يلي:

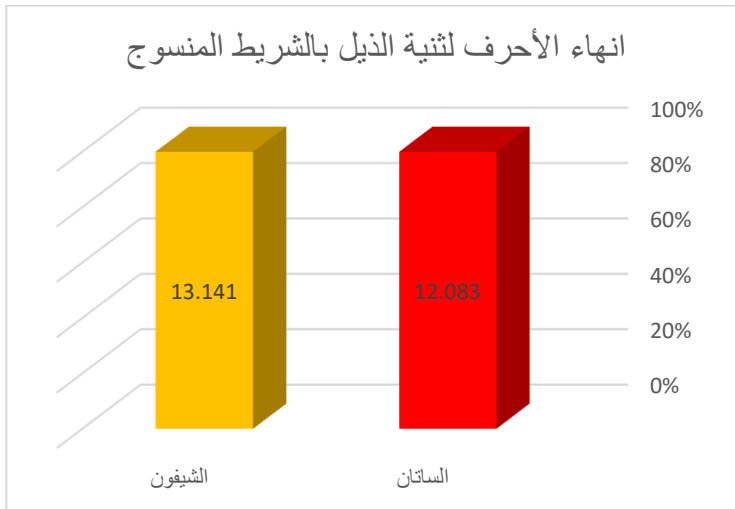
توجد فروق دالة إحصائياً بين متوسطي درجات أساليب انهاء الأحرف لثنية الذيل بالشريط المنسوج لخامتي "الساتان، الشيفون" في ضوء أسلوب "البريتا بورتية"

وللتحقق من صحة هذا الفرض تم تطبيق اختبار "ت" والجدول التالي يوضح ذلك:

جدول (٤) دلالة الفروق بين متوسطي درجات أساليب انهاء

الأحرف لثنية الذيل بالشريط المنسوج لخامتي "الساتان، الشيفون"

مستوى الدلالة واتجاهها	قيمة ت	درجات الحرية "د.ح"	عدد أفراد العينة "ن"	الانحراف المعياري "ع"	المتوسط الحسابي "م"	انهاء الأحرف لثنية الذيل بالشريط المنسوج
٠,٦٣٥ غير دال	١,٥٦٧	١٤	١٥	٢,٢١٠	١٢,٠٨٣	الساتان
				٢,٣٧١	١٣,١٤١	الشيفون



شكل (٣) يوضح الفروق بين متوسطي درجات أساليب انهاء الأحرف لثنية الذيل بالشريط المنسوج لخامتي "الساتان، الشيفون"

يتضح من الجدول (٤) والشكل (٣) أن قيمة "ت" تساوي "١,٥٦٧" لأساليب انهاء الأحرف لثنية الذيل بالشريط المنسوج ، وهي قيمة غير دالة إحصائياً ، حيث كان متوسط درجات خامة الساتان "١٢,٠٨٣" ، بينما كان متوسط درجات خامة الشيفون "١٣,١٤١" ، مما يدل علي تقارب متوسط الدرجات للخامتين ، وهذا يفسر ان خصائص خامتي الساتان والشيفون تشابهت بشكل كبير في تقنية انهاء الأحرف لثنية الذيل بالشريط المنسوج، حيث يكون خط النسيج للذيل بالورب في كلتا الخامتين ، وأدي استخدام الشريط المنسوج الي ضبط التقنية وحقق المظهرية والجودة المطلوبة، وبذلك يتحقق الفرض الثالث. وتتفق هذه النتيجة مع بعض الدراسات التي تناولت خصائص خامتي الساتان والشيفون مثل دراسة "علا عبد اللاه وآخرون، ٢٠١٤" ودراسة "Ali,Rehan,2016"

الفرض الرابع :

ينص الفرض الرابع على ما يلي :

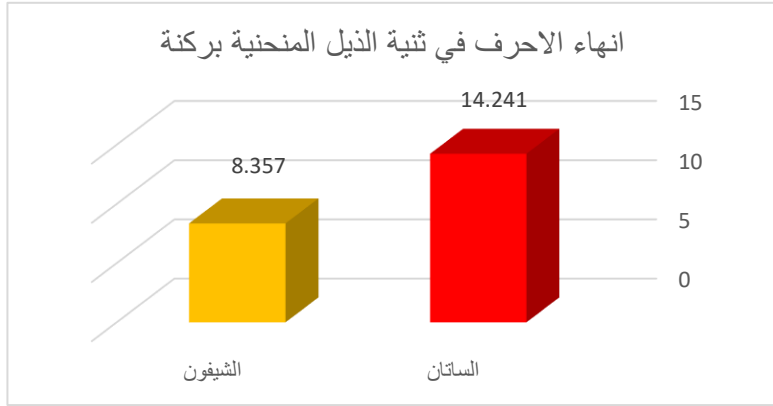
توجد فروق دالة إحصائياً بين متوسطي درجات أساليب انهاء الاحرف في ثنية الذيل المنحنية بركنة خامتي "الساتان، الشيفون" في ضوء أسلوب "البريتا بورتية"

وللتحقق من صحة هذا الفرض تم تطبيق اختبار "ت" والجدول التالي يوضح ذلك :

جدول (٥) دلالة الفروق بين متوسطي درجات أساليب انهاء

الاحرف في ثنية الذيل المنحنية بركنة خامتي "الساتان، الشيفون"

انهاء الاحرف في ثنية الذيل المنحنية بركنة	المتوسط الحسابي "م"	الانحراف المعياري "ع"	عدد أفراد العينة "ن"	درجات الحرية "د.ح"	قيمة ت	مستوى الدلالة واتجاهها
الساتان	١٤,٢٤١	٢,٥٦٧	١٥	١٤	٧,٥٥٠	٠,٠١
الشيفون	٨,٣٥٧	١,٤٤٢				لصالح الساتان



شكل (٤) يوضح الفروق بين متوسطي درجات أساليب انهاء

الاحرف في ثنية الذيل المنحنية بركنة لخامتي "الساتان، الشيفون"

يتضح من الجدول (٥) والشكل (٤) أن قيمة "ت" تساوي "٧,٥٥٠" لأساليب انهاء الاحرف في ثنية الذيل المنحنية بركنة ، وهي قيمة ذات دلالة إحصائية عند مستوى ٠,٠١ لصالح خامة الساتان ، حيث كان متوسط درجات خامة الساتان "١٤,٢٤١" ، بينما كان متوسط درجات خامة الشيفون "٨,٣٥٧" ، ويدل ذلك علي تفوق خامة الساتان علي الشيفون في تقنية انهاء الاحرف في ثنية الذيل المنحنية بركنة لأن خامة الساتان تتمتع بقدر من الصلابة التي تتطلبها هذه التقنية مما يؤهلها للاحتفاظ بمظهرها وتحقيق الجودة المطلوبة في عملية الانهاء وبذلك يتحقق الفرض الرابع، وتتفق هذه النتائج مع بعض الدراسات التي تناولت خصائص خامات ملابس السهرة وتوظيفها مثل دراسة "الهام حسنين، ٢٠١٩" ، و"النجي صبري ، ٢٠١٨" ، وأحمد فاروق، ٢٠١١" ، و"أسهمان النجار ، ٢٠٠٦"

الفرض الخامس:

ينص الفرض الخامس على ما يلي:

توجد فروق ذات دلالة إحصائية بين متوسط درجات أساليب انهاء "الخياطات الداخلية المنحنية، الخياطات الداخلية المستقيمة، الأحرف لثنية الذيل بالشريط المنسوج، الاحرف في ثنية الذيل المنحنية بركنة لخامة الساتان.

وللتحقق من هذا الفرض تم حساب تحليل التباين لدرجات أساليب انهاء "الخياطات الداخلية المنحنية، الخياطات الداخلية المستقيمة، الأحرف لثنية الذيل بالشريط المنسوج، الاحرف في ثنية الذيل المنحنية بركنة" لخامة الساتان"، والجداول التالية توضح ذلك:

جدول (٦) تحليل التباين لدرجات أساليب انهاء "الخياطات الداخلية المنحنية ، الخياطات الداخلية المستقيمة ، الأحرف لثنية الذيل بالشريط المنسوج ، الاحرف في ثنية الذيل المنحنية بركنة" لخامة الساتان"

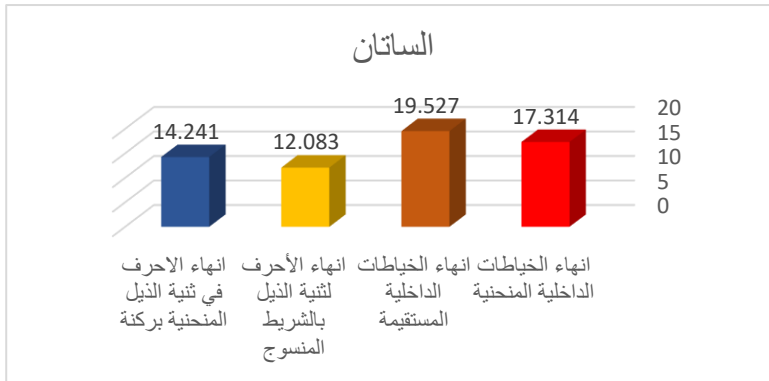
الساتان	مجموع المربعات	متوسط المربعات	درجات الحرية	قيمة (ف)	الدلالة
بين المجموعات	٣٣١١,٤٠٤	١١٠٣,٨٠١	٣	٣٣,١٧٣	٠,٠١ دال
داخل المجموعات	١٨٦٣,٣٦٧	٣٣,٢٧٤	٥٦		
المجموع	٥١٧٤,٧٧١		٥٩		

يتضح من جدول (٦) إن قيمة (ف) كانت (٣٣,١٧٣) وهي قيمة دالة إحصائيا عند مستوى (٠,٠١)، مما يدل على وجود فروق بين درجات أساليب انهاء "الخياطات الداخلية المنحنية ، الخياطات الداخلية المستقيمة ، الأحرف لثنية الذيل بالشريط المنسوج ، الاحرف في ثنية الذيل المنحنية بركنة" لخامة الساتان" ، ولمعرفة اتجاه الدلالة تم تطبيق اختبار LSD للمقارنات المتعددة والجدول التالي يوضح ذلك :

جدول (٧) اختبار LSD للمقارنات المتعددة

الساتان	انهاء الخياطات الداخلية المنحنية = م	انهاء الخياطات الداخلية المستقيمة = م	انهاء الأحرف لثنية الذيل بالشريط المنسوج = م	انهاء الاحرف في ثنية الذيل المنحنية بركنة = م
	١٧,٣١٤	١٩,٥٢٧	١٢,٠٨٣	١٤,٢٤١
انهاء الخياطات الداخلية المنحنية	-			

		-	*٢,٢١٣	انهاء الخياطات الداخلية المستقيمة
	-	**٧,٤٤٤	**٥,٢٣١	انهاء الأحرف لثنية الذيل بالشريط المنسوج
-	*٢,١٥٨	**٥,٢٨٦	**٣,٠٧٣	انهاء الاحرف في ثنية الذيل المنحنية بركنة



شكل (٥) يوضح متوسط درجات أساليب انهاء "الخياطات الداخلية المنحنية، الخياطات الداخلية المستقيمة، الأحرف لثنية الذيل بالشريط المنسوج، الاحرف في ثنية الذيل المنحنية بركنة" لخامة الساتان"

يتضح من جدول (٧) والشكل (٥) الاتي:

١- وجود فروق دالة إحصائية بين انهاء الخياطات الداخلية المستقيمة وكلا من "انهاء الاحرف في ثنية الذيل المنحنية بركنة، انهاء الأحرف لثنية الذيل بالشريط المنسوج" لصالح انهاء الخياطات الداخلية المستقيمة عند مستوى دلالة (٠,٠١).

٢- بينما توجد فروق دالة إحصائية بين انهاء الخياطات الداخلية المستقيمة وانهاء الخياطات الداخلية المنحنية لصالح انهاء الخياطات الداخلية المستقيمة عند مستوى دلالة (٠,٠٥).

٣- وجود فروق دالة إحصائية بين انهاء الخياطات الداخلية المنحنية وكلا من "انهاء الاحرف في ثنية الذيل المنحنية بركنة، انهاء الأحرف لثنية الذيل بالشريط المنسوج" لصالح انهاء الخياطات الداخلية المنحنية عند مستوى دلالة (٠,٠١).

٤- في حين توجد فروق دالة إحصائية بين انهاء الاحرف في ثنية الذيل المنحنية بركنة وانهاء الأحرف لثنية الذيل بالشريط المنسوج لصالح انهاء الاحرف في ثنية الذيل المنحنية بركنة عند مستوى دلالة (٠,٠٥).

فيأتي في المرتبة الأولى انهاء الخياطات الداخلية المستقيمة، يليها في المرتبة الثانية انهاء الخياطات الداخلية المنحنية، ثم يأتي في المرتبة الثالثة انهاء الاحرف في ثنية الذيل المنحنية بركنة، واخيرا انهاء الأحرف لثنية الذيل بالشريط المنسوج، وبذلك يتحقق الفرض الخامس.

الفرض السادس:

ينص الفرض السادس على ما يلي:

توجد فروق ذات دلالة إحصائية بين متوسط درجات أساليب انهاء "الخياطات الداخلية المنحنية، الخياطات الداخلية المستقيمة، الأحرف لثنية الذيل بالشريط المنسوج، الاحرف في ثنية الذيل المنحنية بركنة" لخامة الشيفون

وللتحقق من هذا الفرض تم حساب تحليل التباين لدرجات أساليب انهاء "الخياطات الداخلية المنحنية، الخياطات الداخلية المستقيمة، الأحرف لثنية الذيل بالشريط المنسوج، الاحرف في ثنية الذيل المنحنية بركنة" لخامة الشيفون"، والجداول التالية توضح ذلك:

جدول (٨) تحليل التباين لدرجات أساليب انهاء "الخياطات الداخلية المنحنية، الخياطات

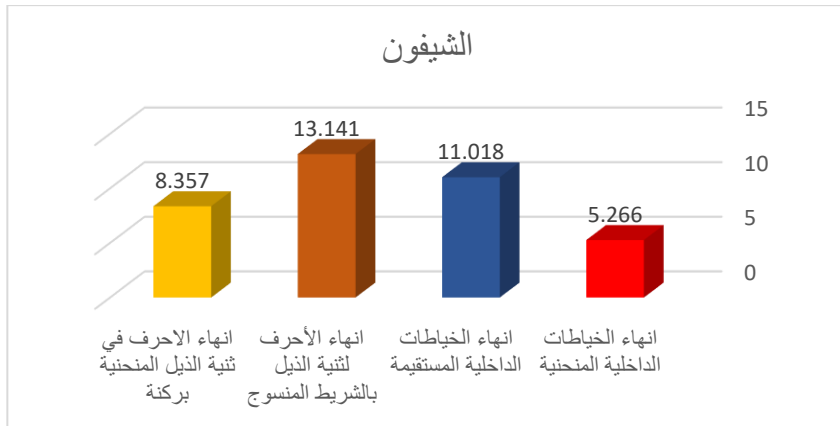
الداخلية المستقيمة، الأحرف لثنية الذيل بالشريط المنسوج، الاحرف في ثنية الذيل المنحنية بركنة" لخامة الشيفون"

الدلالة	قيمة (ف)	درجات الحرية	متوسط المربعات	مجموع المربعات	الشيفون
٠,٠١	٤٠,٥٣٠	٣	١١٢٤,٩٥٥	٣٣٧٤,٨٦٤	بين المجموعات
دال		٥٦	٢٧,٧٥٦	١٥٥٤,٣٥٦	داخل المجموعات
		٥٩		٤٩٢٩,٢٢٠	المجموع

يتضح من جدول (٨) إن قيمة (ف) كانت (٤٠,٥٣٠) وهي قيمة دالة إحصائياً عند مستوى (٠,٠١)، مما يدل على وجود فروق بين درجات أساليب انهاء "الخياطات الداخلية المنحنية، الخياطات الداخلية المستقيمة، الأحرف لثنية الذيل بالشريط المنسوج، الاحرف في ثنية الذيل المنحنية بركنة" لخامة الشيفون"، ولعرفة اتجاه الدلالة تم تطبيق اختبار LSD للمقارنات المتعددة والجدول التالي يوضح ذلك:

جدول (٩) اختبار LSD للمقارنات المتعددة

انهاء الاحرف في ثنية الذيل المنحنية بركنة = م ٨,٣٥٧	انهاء الأحرف لثنية الذيل بالشريط المنسوج = م ١٣,١٤١	انهاء الخياطات الداخلية المستقيمة = م ١١,٠١٨	انهاء الخياطات الداخلية المنحنية = م ٥,٢٦٦	الشيفون
			-	انهاء الخياطات الداخلية المنحنية
		-	**٥,٧٥٢	انهاء الخياطات الداخلية المستقيمة
	-	*٢,١٢٣	**٧,٨٧٥	انهاء الأحرف لثنية الذيل بالشريط المنسوج
-	**٤,٧٨٤	*٢,٦٦١	**٣,٠٩١	انهاء الاحرف في ثنية الذيل المنحنية بركنة



شكل (٦) يوضح متوسط درجات أساليب انهاء "الخياطات الداخلية المنحنية، الخياطات الداخلية

المستقيمة، الأحرف لثنية الذيل بالشريط المنسوج، الاحرف في ثنية الذيل المنحنية بركنة" لخامة الشيفون"

يتضح من جدول (٨) والشكل (٦) الآتي :

- ١- وجود فروق دالة إحصائية بين انهاء الأحرف لثنية الذيل بالشريط المنسوج وكلا من "انهاء الاحرف في ثنية الذيل المنحنية بركنة، انهاء الخياطات الداخلية المنحنية" لصالح انهاء الأحرف لثنية الذيل بالشريط المنسوج عند مستوى دلالة (٠,٠١).
- ٢- بينما توجد فروق دالة إحصائية بين انهاء الأحرف لثنية الذيل بالشريط المنسوج وانهاء الخياطات الداخلية المستقيمة لصالح انهاء الأحرف لثنية الذيل بالشريط المنسوج عند مستوى دلالة (٠,٠٥).
- ٣- وجود فروق دالة إحصائية بين انهاء الخياطات الداخلية المستقيمة وانهاء الخياطات الداخلية المنحنية لصالح انهاء الخياطات الداخلية المستقيمة عند مستوى دلالة (٠,٠١).
- ٤- في حين توجد فروق دالة إحصائية بين انهاء الخياطات الداخلية المستقيمة وانهاء الاحرف في ثنية الذيل المنحنية بركنة لصالح انهاء الخياطات الداخلية المستقيمة عند مستوى دلالة (٠,٠٥).

٥- وجود فروق دالة إحصائية بين انهاء الاحرف في ثنية الذيل المنحنية بركنة وانهاء الخياطات الداخلية المنحنية لصالح انهاء الاحرف في ثنية الذيل المنحنية بركنة عند مستوى دلالة (٠,٠١).

فيأتي في المرتبة الأولى انهاء الأحرف لثنية الذيل بالشريط المنسوج، يليها في المرتبة الثانية انهاء الخياطات الداخلية المستقيمة، ثم يأتي في المرتبة الثالثة انهاء الاحرف في ثنية الذيل المنحنية بركنة، واخيرا انهاء الخياطات الداخلية المنحنية، وبذلك يتحقق الفرض السادس.

التوصيات:

- ١- الاستفادة من نتائج البحث في مجال صناعة الملابس الجاهزة لرفع مستوى الجودة وخفض التكلفة.
- ٢-حث الباحثين علي اجراء أبحاث مماثلة تهتم بأساليب الانتهاء والتشطيب في صناعة الملابس الجاهزة.
- ٣- تبادل الخبرات البحثية مع مصنعي الملابس الجاهزة للوصول بالصناعة المصرية الي مستوى الجودة المطلوبة.

٤- المراجع:

٥- أولاً: المراجع العربية

١	احمد حافظ رشدان- فتح الباب عبد الحليم	التصميم قى الفن التشكيلي - الطبعة الأولى - عالم الكتب - دار المعارف ٢٠٠٢
٢	إيهاب فاضل أبو موسي	تصميم الأزياء والأسس العلمية والفنية المساهمه في بناء برامج الحاسب الآلى - الطبعة الأولى - دار الحسية - شبين الكوم ٢٠٠١
٣	أسماهان إسماعيل النجار	تأثير إختلاف بعض التراكيب البنائية والتصميم علي خواص الأداء الوظيفي لملايس السهرة للسيدات - رسالة دكتوراه - كلية الاقتصاد المنزلي - جامعة المنوفية - ٢٠٠٦

٤	انجي صبري عبد القوي عبد السلام	: تأثير استخدام وصلات الحياكة علي جودة تقنيات حياكة ملابس مناسبات الأطفال المنفذة بأقمشة الساتان -الجمعية المصرية للمصممين - مجلة التصميم الدولية - ٢٠١٨
٥	الأنطولوجيا العربية المعجم الوسيط	محرك بحث معجمي ، جامعة بيرزيت ، فلسطين ٢٠٢١ مجمع اللغة العربية، ١٩٧٢
-٥	الهام عبد العزيز محمد حسنين	تأثير اختلاف نوع القماش المستخدم علي جودة تقنيات الحياكة المختلفة-مجلة العمارة والفنون والعلوم الإنسانية المجلد ٥ عدد ٢١- كلية التصميم والفنون التطبيقية - جامعة الطائف-٢٠١٩م
-٦	ايناس موسى محمد موسي	المؤثرات غير المرئية وتأثيرها علي الخواص الجمالية لملابس مناسبات الأطفال بأسلوب الحياكة الراقية - رسالة دكتوراه - كلية الاقتصاد المنزلي- جامعة المنوفية -٢٠١٦
-٧	بهاء الدين رأفت، عابدة الزرقا	تصنيع الملابس الجاهزه- ١٩٩٤
-٨	ديفيد غارفين	التنافس على ثمانية من أبعاد الجودة" هارفارد بيزنس ريفيو، شهري نوفمبر وديسمبر ١٩٨٧، طبعة ٢٠١٢
-٩	رانيا مصطفي كامل	تأثير اختلاف نوع الخامة علي جودة بعض تقنيات الحياكة المستخدمة في انتاج ملابس السهرة -المؤتمر الدولي السابع لشعبة بحوث الصناعات النسيجية - المركز القومي للبحوث بالقاهرة- ٢٠١٣
-١٠	رانيا نبيل زكي عطية	دراسة إمكانية إستخدام أسلوب التشكيل علي المانيكان من خلال خط انتاج صناعي لتنفيذ بعض ملابس السهرة الحريري المقتبسة من مدارس الفن الحديث - رسالة ماجستير - كلية الاقتصاد المنزلي - جامعة المنوفية -٢٠٠٧
-١١	رشا عبد الرحمن محمد عباس	تقنيات حياكة أقمشة الساتان مع الأقمشة المثقبة في ملابس السهرة-مجلة التصميم الدولية -٢٠١٥

١٢-	شيرين سيد محمد حسن دراسة مقارنة للمعايير التصميمية المستخدمة في الحياكة الراقية والإنتاج الكمي للملابس -رسالة دكتوراه - كلية الفنون التطبيقية - جامعة حلوان-٢٠٠٩م
١٣-	علا يوسف عبد اللاه وآخرون " دراسة فنية تطبيقية لأسس وتقنيات تشكيل بعض أقمشة السهرة على المانيكان" - مجلة بحوث التربية النوعية-جامعة المنصورة-٢٠١٤
	عليه عابدين نظريات الابتكار في التصميم - الطبعة الأولى- دار الفكر العربي- القاهرة ٢٠٠٢
١٤-	لطيفة محمد برك مقدمة في أسس التصميم وتصنيع الملابس النسائية- الطبعة الخامسة- دار العلوم- المنصورة-٢٠٠٤م
١٥-	نجاة سالم باوزير الموضة وفن اختيار الملابس - الطبعة الثانية - دار الفكر العربي - القاهرة-٢٠٠٢م

٦- ثانيا: المراجع الأجنبية

١٦-	Ali,N.,Rehan,A.M.,Ahmed,z., Memon,H.,Hussain,A.	Effect of different types of seam,Stitch Class and Stitch Density on Seam Performance,Journal of Applied and Emerging Science.
١٧-	Carr.H&Lathams, B	Technology of clothing manufacture" third edition, black well science, London,2000
١٨-	Cassandra Fischer	The Real Difference Between Prêt-À-Porter And Haute Couture', 2016.
١٩-	Claire B. shaeffer	" High Sewing Guide" KP books: updated edition, U.S.A,2001.
٢٠-	Claire B. shaeffer	"Couture sewing techniques" Revised&Updated, U.S.A 2011

	Mary.G. wolf	Fashion a study of clothing design and selection textile, The apparel industries and careers, The good heart .willcox company, Inc, precious edition, America, 1998
٢١-	Shaeffer, C. B	"Couture sewing techniques" faunton Press, Inc, U.S.A, 2001
ثالثا: مواقع الانترنت:		
٢٢-	https://ar.wikinew.wiki/wiki/Finishing_(textiles)	
٢٣-	https://ontology.birzeit.edu/about-ar	
٢٤-	https://www.mochni.com/the-real-difference-pret-a-porter-and-haute-couture/	

A technical study of the methods of finishing high-quality evening wear in light of Pert-a-Porter Style

Abstract

The aim of this research is to study some of the finishing techniques for high-quality materials (satin, chiffon) in the light of the Brita-a-Porte style. With the woven tape - ending the letters in the curved tail fold with a corner), an estimate scale was prepared to evaluate the executed samples, and the results resulted in the appropriateness of the techniques of finishing the curved and straight stitches of the satin material in the light of the Brita-a-Porte method. As for the letter-finishing style of the tail fold with a woven ribbon, it proved suitable for both satin and chiffon materials, while the lettering method for the tail fold with a corner is suitable for satin material better than chiffon. In addition to the arrangement of the most suitable finishing techniques for the satin material, where the straight stitching comes in first place, followed by the curved stitching finish, then comes in third place the finishing of the letters in the curved tail crease with a corner, and finally the end of the letters for the tail crease with the woven ribbon.