

فاعلية توظيف أدوات الجيل الثاني للويب لتنمية التذوق الملبسي لطلاب الجامعة

أ.م.د. صفاء محمد جمال إبراهيم

أستاذ مساعد الملابس والنسيج - شعبة الاقتصاد المنزلي الريفي - كلية الزراعة - جامعة الزقازيق

أ.م.د. مي سعيد عبد الخالق

أستاذ مساعد الملابس والنسيج - كلية التربية النوعية - جامعة الزقازيق.

ملخص:

لقد أصبحت الملابس في هذا العصر المتطور مظهرًا من مظاهر الثقافة والحضارة، كما أنها أحد العلامات المميزة لشخصية الفرد، حيث تساعد الملابس المناسبة في التقليل الاجتماعي واحترام الذات وتمنح الثقة بالنفس، ولاحظت الباحثتان في الفترة الأخيرة عدم تناسب اختيارات البعض لملابسهم الخارجية بالنسبة لأبعاد أجسامهم وخاصة طلاب الجامعات، مما يؤدي أحيانًا لظهور عيوب أجسامهم مما يعرضهم للنقد من الآخرين، ومن هنا جاءت فكرة البحث في عمل موقع إلكتروني يتيح إمكانية التعرف علي شكل الجسم واختيار الملابس المناسبة لكلا الجنسين من طلاب الجامعات، ويهدف البحث إلى تقديم معلومات متنوعة وموثقة للجنسين عن الملابس المناسبة لأشكال الجسم المختلفة عن طريق موقع إلكتروني تم إنشاؤه من قبل الباحثتين، وأجري تطبيقه على مجموعة من طلاب جامعة الزقازيق لقياس فاعليته في تنمية التذوق الملبسي لديهم، واتبعت الدراسة المنهج الوصفي والتحليلي والمنهج التجريبي وتوصلت الدراسة إلى وجود فروق دالة إحصائية بين متوسطي درجات الطلاب في التطبيق القبلي والبعدي للموقع الإلكتروني لتنمية التذوق الملبسي لصالح التطبيق البعدي، ووجود فروق دالة إحصائية بين متوسطي درجات الطلاب في التطبيق القبلي والبعدي للاختبار التحصيلي لصالح التطبيق البعدي، كما وجدت فروق دالة إحصائية بين متوسطي درجات الطلاب للأداء الوظيفي والنفعي للموقع الإلكتروني في التطبيق القبلي والبعدي لصالح التطبيق البعدي، وكانت آراء الطلاب نحو الموقع الإلكتروني إيجابية.

الكلمات الافتتاحية: فاعلية- الجيل الثاني للويب -التذوق الملبسي - طلاب الجامعة.

مقدمة:

لاشك أن الثورة في تقنية المعلومات ووسائل الاتصال حولت عالم اليوم إلى قرية إلكترونية تتلاشي فيها الحواجز الزمنية والمكانية فقتربت المسافات وأزالت الحواجز السياسية والثقافية ويعتبر تخصص الملابس والنسيج من التخصصات الهامة والحيوية التي تتسم بمواكبة التطور والفهم العالي للتقدم التكنولوجي في المجالات المختلفة.

أدى انتشار الأجهزة التكنولوجية المختلفة والتي يمكن من خلالها التواصل والتفاعل المستمر إلى ثورة في المجال الاجتماعي والتشاركي التعليمي انعكس إيجابياً على اكتساب الكثير من المعلومات والمهارات (Alwehaibi, Abdurrahman (2015) و يدعم الجيل الثاني للويب ٢ المشاركة الفعالة والتواصل وتبادل المعارف والأفكار بين المستخدمين في إطار اجتماعي يحافظ على وجود علاقات إنسانية بينهم، ويعمل هذا الجيل على تغيير دور المعلمين والطلبة عند استخدام أدوات وخدماته في التعلم الإلكتروني (أكرم عبدالقادر عبدالله، ٢٠١٢).

وذكرت دعاء أبو خاطر (٢٠١٤) أنه مع ظهور أدوات الويب ٢,٠ تغير مفهوم التعلم الإلكتروني ليشمل جوانب مختلفة أكثر تفاعلية ومرونة من ذي قبل، فلم يعد يقتصر دور المتعلم على تلقي المحتوى دون تفاعل بينه وبين الانترنت، بل تطور الأمر ليصبح قادرًا على التفاعل مع المحتوى بشكل واضح من خلال تقنيات متعددة.

و تنمية التذوق اللبسي لدى الأفراد له أهمية كبيرة حيث أن الفرد يسعى للشعور بالسعادة أمام الآخرين من خلال الاختيار المناسب للملابس التي تمتاز بالجمال لتحقيق الانسجام والمظهر السليم (علية أحمد، ٢٠١٠).

ويتوقف اختيار الفرد للملابس على عدد من الاعتبارات منها تلبية احتياجاته وفقاً للجنس والسن والقدرات المالية والمركز الاجتماعي وطبيعة العمل والظروف الجوية بما يتلاءم مع عاداته وتقاليده (أسماء عبدالله، ٢٠١٥). و ذكرت هند صالح سليمان (٢٠٢٠) أن الملابس هي محور اهتمام الفرد في جميع المراحل العمرية حيث أنها تشكل اهتماماً واسعاً من جميع الفئات لما لها من أهمية قصوى من الناحية الوظيفية والجمالية وما تحققه من راحة نفسية وفسولوجية لدى الفرد، و مرحلة المراهقة هي فترة عدم استقرار في الفكر وبعض المفاهيم المختلفة ومنها كيفية اختيار ما هو مناسب من الملابس ومكملاتها وتوظيفها تبعاً للغرض المستخدمة فيه.

كما وضحت رنا فاضل عباس (٢٠٢١) أن الملابس تعد وسيلة تعبير جمالية تساعد على إخفاء عيوب الجسد وإبراز محاسنه، ولها أهمية في حياة الناس فهي تعكس فكرة الفرد عن ذاته وشخصيته. وأن

التذوق الملبسي هو انعكاس لإحساس الشخص بالمكونات الفنية وتطبيق هذا الإحساس على اختياراته الملبسية، وأن الشباب يتميزون بحب التغيير والتجديد، وبختمهم عن القبول الاجتماعي وإثبات وجودهم.

مشكلة البحث:

الملابس محور اهتمام كثير من الأفراد بصفة عامة وطلاب الجامعة بصفة خاصة، لما لها من أهمية من الناحية الجمالية والوظيفية، وما تحققه من راحة نفسية وفسولوجية، ويبحث طلاب الجامعة دائماً عن التغيير والتجديد، ولاحظت الباحثتان في الآونة الأخيرة عدم تناسب إختيار طلاب الجامعة للأنواع المختلفة من الملابس الخارجية التي يرتدوها، لأنهم لا يستطيعون التعامل مع طبيعة جسدكم وعدم قدرتهم علي إختيار الملابس المناسبة لهم والتي تساعدكم علي الظهور بشكل لائق وإخفاء العيوب الجسدية وذلك لعدم معرفتهم لشكل الجسم المميز لهم، ومن هنا تظهر مجموعة تساؤلات فرعية.

- ١- هل استخدام الموقع المقترح يساعد في تثقيف طلاب الجامعة فيما يخص شكل الجسم؟
- ٢- هل استخدام الموقع المقترح يساعد طلاب الجامعة علي إختيار الملابس المناسبة لهم والتي تساعد في إخفاء العيوب الجسدية؟

٣- هل يتيح الموقع للطلاب القدرة علي إختيار القطع الملبسية المختلفة؟

٤- هل الموقع يساعد في تقديم خدمة متميزة للطلاب المنتفعين وفقاً لحدود البحث؟

أهداف البحث:

- ١- مساعدة الطلاب في معرفة الشكل المميز لجسمهم.
- ٢- تقديم معلومات متنوعة وموثقة للطلاب أشكال الجسم المختلفة وما يناسبها من الملابس ومكملاتها.
- ٣- توفير معلومات وبيانات عن اشكال الجسم لكل المنتفعين بالموقع.

أهمية البحث:

- ١- إثراء المكتبات بدراسة تدرج في الدراسات الحديثة التي تهتم بتقديم تطبيق تثقيفي عن الأشكال الجسمية للجنسين.
- ٢- تزويد الطلاب من الجنسين بمعلومات علمية موثقة ومفيدة عن الأنماط الجسدية وإختيار الملابس المناسبة لهم.
- ٣- كيفية إختيار الملابس المناسبة والتي تخفي العيوب الجسدية والظهور بمظهر لائق.
- ٤- تقديم خدمة مميزة لشريحة كبيرة من المجتمع من خلال توافر الموقع طول الوقت علي محرك بحث جوجل للجميع.

مصطلحات البحث:

فاعلية: هي مقدرة الشئ على التأثير والقدرة على أحداث أثر حاسم في زمن محدد ومدى التطابق بين المخرجات للنظام والمخرجات المطلوبة بمعنى مقارنة النتائج بالأهداف، أو هي القدرة علي القيام بعمل معين بنجاح دون تضييع الوقت والجهد للوصول للنتائج المرجوة (وفاء محمد، ٢٠١٢).

الجيل الثاني للويب: يعد الويب ٢,٠ فرع من فروع شبكة الانترنت العالمية التي تتيح قدرًا كبيرًا من المعلومات من خلال صفحات الويب، وهي في الواقع أهم جزء يمكن أن يوفره الانترنت ويتم بوا سطتها الانتقال من النمط القديم للشبكة إلى نمط رسومي يعتمد على تقنيات الوسائط المتعددة في نشر المعلومات الاطلاع عليها، مما يساعد على انتشارها بشكل واسع في العالم (فاطمة عابد، ٢٠١٤).

أدوات الجيل الثاني من الويب Web2.0 Tools: مثل المدونات Blogs، ومحركات الويكي Wikis، وخدمة المفضلات الاجتماعية Book Marking، والعوالم الافتراضية Virtual Worlds، والشبكات الاجتماعية Social Network، والتدوين الصوتي - Podcasting، وقنوات الفيديو مثل اليوتيوب YouTube، وخدمة خلاصة المواقع (Really Simple Syndication (RSS وغيرها من الخدمات التي تقوم على مبدأ المشاركة والتفاعلية Interactive

والاتصال Communication والتعاون (محمد إبراهيم الدسوقي، وآخرون، ٢٠١٦).

التذوق الملبسي: هو مدى انعكاس إحساس الشخص للمكونات الفنية وتطبيق ذلك على اختياراته من الملابس، أي حسن اختيار الملابس ليتلاءم مع كلا من الناحية الجمالية والوظيفية وفقاً للأسس العلمية السليمة وثقافة المجتمع السائدة والبيئة التي ينتمي إليها الفرد (علية أحمد، ٢٠١٠).

طلاب الجامعة: هم شريحة من أهم شرائح المجتمع وهما الأفراد ما بين الثامنة عشر، والثانية والعشرين وهي فترة ما بين المراهقة والرشد وهم يمثلون قطاعاً حيويًا في المجتمع أكثر الفئات العمرية نشاطاً وقدرة على العمل والعطاء (جيهان علي السيد، ٢٠١٢).

فروض البحث:

١. "توجد فروق دالة إحصائية بين متوسطي درجات الطلاب في التطبيق القبلي والبعدي للموقع

الإلكتروني لتنمية التذوق الملبسي لصالح التطبيق البعدي".

٢. "توجد فروق دالة إحصائية بين متوسطي درجات الطلاب في التطبيق القبلي والبعدي للاختبار

التحصيلي لصالح التطبيق البعدي".

٣. "توجد فروق دالة إحصائية بين متوسطي درجات الطلاب للأداء الوظيفي والنفعي للموقع

الإلكتروني في التطبيق القبلي والبعدي لصالح التطبيق البعدي".

٤ . آراء الطلاب نحو الموقع الإلكتروني إيجابية.

منهج البحث:

يتبع البحث المنهج الوصفي والتحليلي والمنهج التجريبي وذلك لتحقيق فروض البحث، حيث أن: المنهج الوصفي والتحليلي: من خلال الدراسات السابقة المرتبطة بموضوع البحث.
المنهج التجريبي: هو يشتمل على الدراسة التطبيقية المتعلقة بتصميم وتنفيذ الموقع المقترح وتطبيقه على الطلاب.

عينة البحث:

تم اختيار عدد (٣٠٠) من طلاب جامعة الزقازيق وذلك لأن الموقع مجهز للجنسين وتتراوح أعمارهم من (١٨ إلى ٢١ سنة).

أدوات البحث:

تم استخدام أربع استمارة استبيان خاصة بعينة البحث لتقييم الموقع وتحقيق أهداف البحث وهي:

- ١ . استمارة استبيان للمتخصصين في مجال الملابس والنسيج لتحكيم الموقع.
- ٢ . استمارة استبيان للمتخصصين في مجال البرمجة لتحكيم الموقع.
- ٣ . اختبار تحصيلي معرفي للطلاب قبلي وبعدي.
- ٤ . استمارة استبيان للطلاب لمعرفة مدى استفادتهم من الموقع.

حدود البحث:

- ١ . حدود بشرية: أجري تطبيق الموقع على عدد (٣٠٠) من طلاب جامعة الزقازيق أعمارهم (من ١٨ إلى ٢١ سنة)، و عدد(١١) محكم من الاساتذة المتخصصين في مجال الملابس والنسيج بكليات مختلفة وجامعات مختلفة، و عدد(٩) من المبرمجين لتقييم الموقع وفق بنود إستمارة الاستبيان.
- ٢ . حدود مكانية: تم تطبيق اجراءات البحث بكلاً من كلية التربية النوعية وكلية طب فاقوس بمحافظة الشرقية.
- ٣ . حدود زمنية: تم تطبيق البحث في الفترة من ٢٠٢١ حتى ٢٠٢٢م.

الدراسات السابقة:

تنوعت أشكال وأساليب التعلم فمن التعلم القائم على الكمبيوتر إلى استخدام الانترنت، ومنه إلى التعليم الإلكتروني، وإدخال البرمجيات في التعليم والتركيز على إكساب المتعلم المهارات المعلوماتية من أجل التعلم الذاتي وتنمية التفكير، وجعل المتعلم أكثر تحكماً في العملية التعليمية وإدارة الوقت، وأصبح التعليم الإلكتروني وتوظيف تطبيقات البرمجيات من الأسس الهامة والضرورية في بناء مجتمع المعرفة والمعلومات.

المحور الأول: التعلم باستخدام أدوات الجيل الثاني للويب:

تناولت دراسة (Aura and Mehmet, 2010) التدريب على رسم الأحذية وذلك باستخدام التعلم الإلكتروني، وأكدت دراسة Sangeeta *et al.*, 2011 على ضرورة الاتجاه إلى التعلم الإلكتروني في تصميم المناهج لسهولة استخدامه في أي مكان وزمان، ويرى (Yavuz *et al.*, 2012) أنه أصبح الاتجاه متزايد لإدخال أسلوب التعليم عن بعد نظرًا لأن تكنولوجيا المعلومات والاتصال سهلت إمكانية التواصل عبر مسافات الزمان والمكان مما جعلها طريقة أكثر مرونة للتعلم الإلكتروني وتوصلت إلى فاعلية الموقع المقترح، وعند تصفح الشبكة العنكبوتية والتنقل بين المواقع المختلفة فقد تلاحظ أن بعض المواقع توفر إمكانية الاطلاع على محتواها فقط، بينما تجد مواقع أخرى قد تمنحك فرصة المشاركة والتعليق وإضافة محتوى للموقع، يطلق على النوع الأول من المواقع والذي يوفر لك إمكانية الإطلاع على المحتوى دون المشاركة في تحريره الجيل الأول من الشبكة العنكبوتية Web 1.0 حيث ينتقل في الغالب المحتوى من صاحب الموقع إلى زواره، وفي المقابل نجد أن الجيل الجديد من الشبكة العنكبوتية والذي يطلق عليه Web 2.0 يعني به المواقع التي وفرت خدمات وأدوات وتطبيقات برمجية على الشبكة تسمح للزوار والمستخدمين بالمشاركة وبناء المحتوى، فوجد أنها غيرت من دور المستخدم من زائر وقارئ إلى شريك وكاتب، حيث تغير الاتجاه ليصبح بناء المحتوى يتم من خلال مشاركة المستخدمين والزوار بعد أن كان يتم من قبل أصحاب المواقع وحدهم (سامح زينهم، ٢٠١٧)، وهدفت دراسة أحمد صادق عبد المجيد، عاصم محمد إبراهيم (٢٠١٨) إلى تنمية مهارات تصميم وإنتاج تطبيقات الهواتف الذكية، وبناء الثقة في التعلم الرقمي لدى طلاب كلية التربية وذلك من خلال تصميم بيئة تعلم إلكترونية قائمة على الويب التشاركي، وقد أشارت النتائج إلى أن تصميم بيئة التعلم الإلكترونية القائمة على الويب التشاركي قد أسهمت في تحسن مستوى مهارات تصميم وإنتاج تطبيقات الهواتف الذكية، وذكر مجدي سعيد عقل، بيسان حسين الجميل (٢٠١٨) أن أدوات الجيل الثاني Web 2.0 تهتم بالتكامل والمزج والاقتران فيما بينها، حيث تؤدي تلك الأدوات وظائف متناغمة ومتكاملة بهدف بناء بيئة تعليمية مناسبة، ويمكن ربط تلك الأدوات بأنظمة إدارة التعلم LMS والهواتف الذكية smart phone، وتتكون أدوات الجيل الثاني من قناة اليوتيوب، وصفحة الفيس بوك، ومواقع جوجل، للتعامل والتفاعل مع المحتوى التعليمي عبر شبكة الانترنت، وهدفت دراسة سامية جفال، وآخرون (٢٠١٩) للكشف عن أبعاد التفاعلية المتاحة عبر مواقع التعليم الإلكتروني المنشرة عبر الانترنت، وأنه أصبح من السهل إنشاء مواقع تعليمية إلكترونية، تفسح المجال لمستخدميها للاستفادة من المعلومات، إلا أن تصميم موقع تعليمي فقط لا يحقق نجاحًا في أداء الدور التعليمي وتحقيق الأهداف ما لم يتم استخدام أمثل لأدوات التفاعلية المتاحة عبره، وإدراك الجمهور المستخدم لها، مما ينتج عنه سرعة استجابة وتلبية للاحتياجات المعرفية والقدرة على المشاركة، وهدفت دراسة (هاني حسن علي - ٢٠٢٠)

إلى الاستفادة من تطبيق (Oboe fingering Chart How to play Oboe) لتعليم آلة الأوبو في نظام التعلم عن بعد للطالب المبتدئ في ظل جائحة كورونا، وأوصى بتفعيل دور الهواتف الذكية والاستفادة من التطبيقات الإلكترونية الحديثة في مجال التعليم، وإكساب الدارسين اتجاهًا إيجابيًا نحوها وذكر أحمد جمال حسن (٢٠٢١) أن التعلم عبر الإنترنت هو طريقة للتعلم باستخدام الهواتف الذكية والحاسب الآلي والحاسوب الشخصي، والتي تهدف إلى خدمة المتعلم والمعلم في تعزيز عملية التعلم من خلال تطبيقات وبرامج تعليمية إلكترونية، مع توظيف خدمات وخصائص تلك التطبيقات بطرق وأساليب مختلفة للوصول إلى التعلم، وذكر (وسام مصطفى، ٢٠٢١) أن المؤسسات توجه طلابها لأنماط وطرق جديدة من التعلم لتساعدهم على تنمية مهارات عديدة لديهم حتى تتفق مع متطلبات العصر الحالي والتي منها مصادر التعلم والتدريب الإلكتروني على شبكة الإنترنت حيث تتيح لهم التعليم والتدريب في أي وقت وفي أي مكان.

المحور الثاني: تطبيق أدوات التعلم باستخدام الجيل الثاني للويب في مجال الملابس والنسيج:

هدفت دراسة أسماء عبدالله (٢٠٠٩) إلى إعداد برنامج على الكمبيوتر باستخدام تكنولوجيا تطبيقات الحاسب يساعد ويسهم في رفع وعى الطلاب في أسلوب اختيارهم لملابسهم لتكون ملائمة لهم بدلاً من الاختيار غير المدروس، والقابل للنجاح أو الفشل،، بينما هدفت دراسة لمياء محمود (٢٠١١) إلى إعداد برنامج خاص بالتعليم الإلكتروني لطالبات كلية الاقتصاد المنزلي بجامعة الأزهر لتنمية الوعي الملبسي لديهم باستخدام التكنولوجيا الحديثة، أما دراسة رباب محمد، ورشا محمود (٢٠١١) هدفت إلى إعداد برنامج كوحدة تدريبية لمقرر التدوق الملبسي لرفع مهارة بعض الطالبات بجامعة الفيوم عند اتخاذ قرار شراء ملابسهم باستخدام الوسائط المتعددة، هدفت دراسة سميمة مصطفى محمد، عماد زايد بجيت (٢٠١٣) إلى بناء برنامج تعلم إلكتروني باستخدام الحاسب كوسيلة تعليمية حديثة لتعلم تدريج نموذج الجاكت النسائي والتأكد من فاعليته بالنسبة للمعارف والمهارات التي يتضمنها البرنامج، وتم عمل تطبيق قبلي وبعدي (تحصيلي معرفي، مهاري، مقياس تقدير، استبيان آراء الطلاب)، وتوصلت الدراسة إلى أن البرنامج المقترح له فاعلية علي تحصيل المعارف واكتساب المهارات، كما يوجد فرق دال احصائياً بين متوسطي درجات المجموعة التجريبية والضابطة في كل من الاختبار التحصيلي البعدي والاختبار المهاري البعدي لصالح المجموعة التجريبية، كما أن آراء الطلاب نحو تعلم تدريج نموذج الجاكت النسائي بالحاسب جاءت إيجابية.

كما هدفت دراسة منال عزيز (٢٠١٣) إلى إعداد برنامج على الحاسب الآلي لتنمية الجوانب الجمالية لملابس السيدات (٣٥ - ٥٠) سنة، وعلى احتياجاتهم ورغباتهم الملبسية من وجهة نظرهم وفق أسس علمية صحيحة وبما يتفق مع العادات والتقاليد المجتمعية، هدفت دراسة أماني محمد، دميان مرقص

(٢٠١٣) إلى إنتاج تطبيق تعليمي يسمح للدارسين بتعلم التراكيب النسجية بسهولة باستخدام الهواتف الذكية والكمبيوتر اللوحي بعد تحميل التطبيق من شبكة الإنترنت، بينما دراسة ونام محمد (٢٠١٥) هدفت إلى إثراء مجال تصميم الأزياء باستخدام المتدربين لتطبيق الكتروني **Galaxy for Book** (Sketch) على الهواتف الذكية يسهل لهم عمل تصميمات ملبسية يتوافر فيها المعالجات الفنية بدقة عالية ويساعدهم على التدريب باستمرار في أي وقت وأي مكان بدون فقد مهارة تصميم الأزياء اليدوية، هدفت دراسة رانيا شوقي (٢٠١٦) إلى نشر الوعي والثقافة والمهارة الخاصة بمجال تصميم الملابس الحرمي بالإضافة إلى دعم العملية التعليمية بالبرامج المتخصصة، وتم إعداد موقع تعليمي يضم شرح للخطوات التعليمية لتصميم الملابس الحرمي من حيث عملية التلبس والتلوين، وجاءت النتائج لتؤكد نجاح الأداء الوظيفي للموقع التعليمي في تحقيق الهدف من البحث ودعم العملية التعليمية بموقع متخصص في مجال تصميم الملابس عن بعد، وهدفت دراسة رانيا مصطفى كامل عبدالعال، وسام محمد إبراهيم محمد (٢٠١٦) إلى بناء موقع إلكتروني على شبكة المعلومات الدولية "الانترنت" لإكساب بعض معارف ومهارات تصميم نماذج ملابس الأطفال، وقياس فاعلية الموقع واتجاه الطالبات نحو الموقع التعليمي المقترح، وتوصلت الباحثتان إلى تحديد مدى فاعلية الموقع التعليمي المقترح وتحديد اتجاه الطالبات نحو التعلم الإلكتروني من خلال أدوات البحث المتضمنة (اختبار تحصيلي - اختبار مهاري - مقياس تقدير - مقياس اتجاه).

كما أشارت دراسة سحر على زغلول (٢٠١٧) إلى تنمية المعارف والمهارات لدى الطالبات بقسم تصميم الأزياء من خلال بناء وحدة تعليمية بنظام التعلم الإلكتروني وتوصلت إلي رضا الطالبات نحو استخدام البلاك ورد كوسيلة للتعليم، وهدفت دراسة صافيناز سمير محمد (٢٠١٨) إلى تصميم تطبيق مقترح للهواتف الذكية يقدم معلومات عن مسميات وأشكال تصميمات الجونلات المختلفة وأنواع الأقمشة والخامات المناسبة لها باستخدام تكنولوجيا الهواتف الذكية، و تمكين أصحاب محلات الأقمشة من إدراج أقمشة جديدة لعمل دعاية وتسويق لما لديهم من أقمشة بسهولة، وتوصلت الدراسة إلى اتفاق آراء عينة البحث من السيدات على فعالية التطبيق في زيادة معرفتهم بالمعلومات المرتبطة بالجونلات ومساعدتهم في اختيار القماش المناسب لتصميم الجونلة، كما إتفقت آراء جميع أصحاب محلات الأقمشة أن إعداد التطبيق يساعد في عمل دعاية وتسويق لما لديهم من أقمشة مما يحقق نسبة مبيعات وأرباح أسرع، وأشارت دراسة نفيسة أحمد، أسماء جلال (٢٠٢٠) بعنوان "فاعلية بعض تقنيات الويب (٢٠٠) في تعليم بناء وتصميم نماذج الجونلة باستخدام برنامج المحاكاة **Marvelous Designer**" إلى اكساب خريج الكليات المتخصصة في مجال الملابس التمكن من إستخدام

التكنولوجية الحديثة، وتصميم نماذج للجونلات على برنامج المحاكاة، وكانت آراء الطالبات إيجابياً نحو استخدام المدونات التعليمية على مقياس الكفاءة الذاتية، وتهدف دراسة إيناس موسى (٢٠٢٢) إلى استخدام التطبيق الإلكتروني Fashion Design Flat Sketch App في تعليم تصميم الأزياء للخريجين من (كليات ومعاهد مختلفة) غير المتخصصة في مجال صناعة الأزياء والموضة مما يساهم في توفير فرص عمل لهم، إلى جانب قياس آراء المتخصصين في مجال الملابس والنسيج نحو التطبيق، وقياس التحصيل المعرفي والمهاري للخريجين وإيجابياتهم نحو التطبيق الإلكتروني المستخدم لمواكبة سوق العمل ونتائج البحث إلى وجود فروق دالة إحصائية بين متوسطى درجات الخريجين في التطبيق القبلي والبعدي للاختبار التحصيلي والمهاري، لصالح التطبيق البعدي عند استخدام التطبيق الإلكتروني، وإيجابية آراء الخريجين في الإتجاه نحو تعلم تصميم الأزياء باستخدام التطبيق.

المحور الثالث: دراسات عن التذوق الملبسي:

هدفت دراسة (وفاء محمد، ٢٠١٢) إلى إعداد برنامج إلكتروني مقترح متعدد الوسائط لإثراء التذوق الملبسي بصورة تتناسب مع ميول ورغبات واحتياجات الأطفال وبما يتناسب مع عادات وثقافة مجتمعنا، وكذلك بناء مقياس لجوانب التذوق الملبسي للتعرف على مدى فعالية البرنامج المقترح في إثراء التذوق الملبسي عند أطفال مرحلة الطفولة المتأخرة، حيث طبق البرنامج في إحدى المدارس الابتدائية بمحافظة الدقهلية وجاءت النتائج بوجود فروق بين متوسط درجات أطفال المجموعة التجريبية في التطبيقين القبلي والبعدي علي مقياس التذوق الملبسي لصالح التطبيق البعدي، مما يدل على فعالية البرنامج في تنمية التذوق الملبسي، وهدفت دراسة محمد السيد محمد وشيرين حسن محمود (٢٠١٧) إلى التعرف على الأنماط الملبسية والكشف عن بعض العوامل المهمة التي تساعد المرأة العاملة على اختيار ملابسها وكيفية العناية بها، وتوصلت الدراسة إلى ان المستوى العام لوعي المرأة العاملة بجامعة نجران لاختيار ملابسها يقل عن حد الكفاية للدرجة العظمى للاختبار، ووجدت فروق دالة احصائياً بين متوسطي درجات سيدات المجموعة التجريبية في التطبيقين القبلي و البعدي للاختبار لصالح التطبيق البعدي، وأوصت الدراسة بعقد ندوات لتنمية الوعي الملبسي ومناقشة المفاهيم الخاصة بعملية التذوق الملبسي وأسس اختيار الملابس المناسبة للفرد والتوسع في الدراسات الخاصة بالوعي الملبسي، وأجرت أماني مصطفى (٢٠١٨) دراسة وصفية تحليلية تناولت فيها دور مؤسسات التصميم الأكاديمية في تنمية التذوق الملبسي لدي طالبات المعهد العالي للفنون التطبيقية، حيث كان الهدف هو تعزيز دور المؤسسات الأكاديمية المتخصصة في نشر ثقافة التذوق الملبسي بما يتناسب مع خطوط الموضة العالمية وتوجيهها

لتناسب العادات والتقاليد، وتوصلت الباحثة إلى أن الدليل الإرشادي قد يرفع الوعي الملبسي لطالبات المعهد، وقامت ثناء مصطفى عارف، وآخرون (٢٠٢٠) بمحاولة الكشف عن طبيعة العلاقة بين مستوى التذوق الملبسي لطالبات الجامعة وبين المتغيرات الشخصية لهن (العمر، الحالة الإجتماعية، الدخل الأسري، محل الإقامة، وذلك بتطبيق مقياس التذوق الملبسي للطالبات من حيث الإحتشام والالتزام، بالأنظمة الجامعية، والموضة، وجذب الإلانتباه، والإلتناء للجماعة، والقذوة الملبسية، وأوصت بضرورة الإرتقاء بالتذوق الملبسي للطالبات من منطلق أهمية مظهرها لأنه ينعكس لحد كبير شخصيتها وقيمها وأخلاقها، وهدفت دراسة هند صالح سليمان (٢٠٢٠) إلى بحث أثر التثقيف الملبسي على تنمية المهارات وتوسيع مدركات الفتيات في مرحلة المراهقة، وتقديم بعض المعلومات حول المفاهيم العامة للملابس وكيفية اختيار الملبس، وتم عمل استبيان قبلي لقياس معلوماتهن حول التثقيف الملبسي وما لديهن من معلومات في مجال الملابس ومكملاتها بصفة عامة، ثم بعد ذلك تم تقديم الحقيبة التدريبية وتطبيق الاستبيان البعدي لقياس اكتسابهن المعلومات والمهارات المختلفة في مجال التثقيف الملبسي، كما هدفت دراسة رنا فاضل عباس (٢٠٢١) إلى قياس مستوى التذوق الملبسي لدى طلاب الجامعة، والتعرف على الفروق في التذوق الملبسي بأبعاده لدى طلبة الجامعة تبعًا لمتغيرات (النوع، التخصص، المحلة الدراسة، العمر، الدخل الشهري)، و أظهرت النتائج أن طلبة الجامعة لديهم ضعف في التذوق الملبسي، وأيضًا وجود فروق ذات دلالة إحصائية، تبعًا لمتغير النوع لصالح الإناث في بعد (الترين)، ومتغير العمر لصالح السن (٢١ سنة - أقل من ٢٤ سنة) في بعد (جذب الانتباه)، والسن (٢٤ سنة أقل من ٢٨ سنة) في بعد (الانتماء للمجموعة)، ولا توجد فروق ذات دلالة إحصائية تبعًا لمتغيرات التخصص ومرحلة الدراسة والدخل الشهري في أبعاد مقياس التذوق الملبسي، استهدفت دراسة عبير كمال محمد (٢٠٢٢) فاعلية جدارات مقترحة في تصميم الأزياء قائمة على المدخل الجمالي لتنمية مفاهيم ومهارات تصميم الأزياء والتذوق الملبسي، وتكونت عينة البحث من (٣٥) طالبة من طالبات تخصص الملابس الجاهزة، وتضمنت أدوات البحث اختبار مفاهيم، وبطاقة ملاحظة، ومقياس التذوق الملبسي. وتوصلت النتائج إلى وجود فروق دالة إحصائية بين متوسطي درجات طالبات المجموعة التجريبية في التطبيق القبلي والتطبيق البعدي لمقياس التذوق الملبسي لصالح التطبيق البعدي.

ومن خلال ما سبق نجد أن جميع الدراسات أكدت على أهمية التذوق والوعي الملبسي والثقافة الملبسية، ومع ظهور خدمات الجيل الثاني من الويب Web 2.0 Tools والتي منحت الثقة للمستخدمين وخلقبت البيئة الاجتماعية التفاعلية وأتاحت قابلية الوصول لها من خدمات ومواقع أخرى، بدء توظيف تلك الخدمات لتعزيز وإثراء العملية التعليمية، فظهرت فاعلية التعليم الإلكتروني، أوصت كثير من

الدراسات بإنشاء مواقع على الانترنت لتوفير المعلومات اللازمة في شتى مجالات صناعة الملابس، ونظراً لضرورة مواكبة الأساليب الحديثة في التعليم والتدريب، ومع توصيات الباحثين بضرورة إنشاء مواقع الكترونية متخصصة تجعل من المتعلمين عنصر إيجابي يسعون لتحقيق ذاتهم، ونظراً لمحدودية المواقع العلمية المتخصصة لأشكال الجسم للجنسين وما يناسبهم من ملابس وهو ما لاحظته الباحثتان من خلال الاطلاع على الدراسات السابقة، وحتى يصل الطلاب الى مستوى من التحصيل المعرفي الذي يساعده في كيفية اختيار الملابس المناسبة لشكل جسمه، لذا قامت الباحثتان ببناء موقع تعليمي على شبكة الانترنت لتعلم تنمية الذوق الملبسي.

الإطار النظري:

المحور الأول: الجيل الثاني للويب، واستخدامه في التعلم

تعد شبكة الانترنت من أسرع التقنيات التي انتشرت بسرعة مذهلة مقارنة بما سبقها من تقنيات الاتصالات، ويعد التعلم الإلكتروني أسلوباً جديداً من أساليب التدريب عن بعد، باستخدام آليات الاتصال الحديثة من أجهزة الحاسوب وشبكة الإنترنت التي تعد وسيلة نشطة وتفاعلية وعالمية لتبادل المعلومات بشكل متزايد يسهل الإتصال بين أفرادها رغم التباعد الزماني والمكاني (Dugan 2009). ذكر Jadin et al., 2009 خصائص أنماط تقديم المحتوى التعليمي في بيئات التعلم عبر الويب وهي:

- ١- إمكانية تطبيق نظريات التعليم والتعلم في مجال تحسين العملية التعليمية.
 - ٢- عن طريق تقديم المحتوى التعليمي، يستطيع مصمم المنهج بالتعاون مع خبراء المادة التعليمية إعداد كتاب مدرسي، وبرنامج جيد يتسم بالوضوح والمنطقية في عرض المعلومات.
 - ٣- تعد عملية تنظيم المعلومات في ذاكرة المتعلم عن طريق تقديم المحتوى التعليمي وسيلة جيدة لفهم المحتوى واستيعاب ما جاء فيه من معلومات واستخدامها وقت الحاجة.
 - ٤- يحقق تقديم وتنظيم المحتوى اختصاراً للوقت، وتوفيراً في الجهد، وتحسيناً في جودة التعليم، ويعمل على استمراره، بالإضافة بما ينتجه من الشعور بالرضا والارتياح لدى المتعلمين.
- وحدد Lee (2010) الخصائص التي تتسم بها أنماط تقديم المحتوى والتي تمثل في:
- ١- يجب أن يتوافر في أنماط تقديم المحتوى إمكانية إعادة الاستخدام أكثر من مرة لمراعاة الفروق الفردية بين المتعلمين.
 - ٢- سهولة الوصول إليها كمحركات البحث عند رفعها على شبكة الإنترنت حتى يستطيع جميع الطلاب الاستفادة منها.

٣- يجب أن تتنوع عناصرها في الشكل والمضمون بحيث تناسب العديد من الطلاب.

٤- إمكانية التفاعل من خلالها مع المحتوى في كافة الأجزاء التي يتناولها وبطرق مختلفة ومتنوعة.

٥- تقديم معلومات جديدة بأشكال مختلفة في المحتوى وفي التصميم المقدمة من خلاله.

فوائد التعلم النقال: كما ذكرها (Venkatachari, 2013) ويمكن تلخيصها في:

تقديم التعلم تحت الطلب، تحقيق مبدأ التعلم في كل مكان وزمان، إتاحة الفرص المتساوية لجميع المتعلمين، سهولة الاتصال وإنشاء مجتمعات التعلم والتشارك على الخط، نشر التعلم وإتاحة فرص الوصول للخبراء، توفير التكاليف، والوقت، وزيادة سرعة التعلم، تفريد التعلم وشخصته، توصيل محتوى الوسائط المتعددة، الدعم المستمر والموقفى للتعلم، وزيادة الاعتماد على الذات والثقة بالنفس.

الموقع الإلكتروني: هو مجموعة من ملفات الشبكات العنكبوتية ذات الصلة المتشابهة المرتبطة فيما بينها، والتي قام بتصميمها فرد أو مجموعة من الأفراد أو إحدى المؤسسات وتعرف أيضًا المواقع الإلكترونية بأنها: عبارة عن مجموعة صفحات إلكترونية مرتبطة مع بعضها البعض كما يمكن مشاهدتها والتفاعل معها عبر برامج حاسوبية تدعى المتصفحات **web browser** ويمكن عرضها بواسطة الهواتف النقالة عبر تقنية نظام التطبيقات اللاسلكي، وهو أيضًا مجموعة من الصفحات الإلكترونية المرتبطة ببعضها والتي تحتوي على نصوص وصور ورسوم متحركة ووصلات وربما موسيقى وأفلام بها معلومات حول موضوع ما قد يكون شركة أو جهة حكومية أو شخصًا أو بحثًا داخل صفحات منسقة، ويحمل الموقع اسمًا منفردًا يمكن فتحه من خلال شبكة الإنترنت أحمد مجدي شفيق (٢٠١٧).

أنواع مواقع الإنترنت:

١. المواقع ذات المحتوى الثابت:

تشكل الجيل الأول من مواقع الإنترنت، حيث تعتمد على صفحات ثابتة في محتواها، حيث يتم تصميمها بلغة **HTML**، وفيها يتم الانتقال بين تلك الصفحات وبعضها أو الصفحات خارج الموقع باستخدام روابط النص الفائق **Hyper Link**.

٢. المواقع ذات المحتوى المتغير:

تشكل الجيل الثاني من مواقع الإنترنت، حيث تعتمد على صفحات متغيرة المحتوى، وتستخدم في ذلك إحدى لغات البرمجة مثل **JAVA** أو **PHP** أو **ASP** أو **Java Script** أو غيرها من لغات البرمجة.

المواقع ذات التطبيقات البرمجية:

وهي مواقع ترتبط بخدمات متعددة تتيح للمتصفح استخدام تلك الخدمات عن طريق أزرار متخصصة، وعند طلب الخدمة فإن الموقع يعالج الطلب بناء على الخدمات المتوفرة لدى الموقع. وتحتاج هذه المواقع أيضا إلى لغات برمجة مثل: لغة APS أولغة PHP أو لغة Java Script أو غيرها من لغات البرمجة سمية ثنيو (٢٠١٧)

مكونات مواقع الإنترنت:

تتكون مواقع الإنترنت من العناصر التالية: النصوص المكتوبة Texts، الصوت Sound، الصورة الثابتة Still picture، الصور المتحركة "فيديو" Motion picture (video)، الرسوم الخطية Graphics، الرسوم المتحركة Animations، الروابط الفائقة Hyper Links، قواعد البيانات Data Base، أدوات التفاعل والاتصال Interactive communication، أدوات نظام العرض Course tools، ويمكن أن يحتوي الموقع هذه العناصر جميعها أو بعضها على الأقل عدد العناصر المستخدم أي موقع عن ثلاثة وسائط (محمد عطية خميس ٢٠١٨). الجيل الثاني للويب: هو فلسفة أو أسلوب جديد لتقديم خدمات الجيل الثاني من الويب تعتمد على دعم الاتصال الجمعي بين مستخدمي الإنترنت، وتعظيم دور المستخدم في إثراء المحتوى الرقمي على الإنترنت، والتعاون بين مستخدمي الإنترنت في بناء مجتمعات التعلم الإلكترونية، (محمد إبراهيم الدسوقي، وآخرون، ٢٠١٦).

المحور الثاني: التذوق الملبسي:

فالتذوق الملبسي ليس من السهل تلقينه دائما وإنما يجب أن يكتسبه الفرد عن طريق الممارسة، حيث أن التذوق الملبسي لا يتم مصادفة وبطريقة عرضية وإنما يتلقاه الفرد بطريقة مقصودة يسبقها التحفيز والتحفيز لما يقتضيه التذوق من استعداد، وتتم هذه العملية لدى الفرد من خلال إيقاظ إحساس الفرد بالجانب الجمالي تجاه الملابس وما يتعلق بها من حيث الاختيار وتعديل بعض العادات الملبسية الخاطئة بإثراء معرفته وخبرته الفنية وتعزيز رؤيته للجمال وتقديره وتطبيقه له في محيط حياته (أماني كمال يوسف، ٢٠١٠).

ويتأثر التذوق الملبسي للفرد واختياراته لملابسه بذوق من حوله مما يعتبرهم مثلاً أعلى له أو من يحترمهم أو يجبههم، ومن متطلبات الحياة الاجتماعية السليمة اهتمام الفرد الدائم بمظهره المتميز الذي يليق به وبمستواه الاجتماعي (وفاء محمد، ٢٠١٢).

ويظهر التذوق الملبسي على هيئة سلوك مكتسب أو متعلم، ويتأثر بمجموعة من الأسس النفسية التي تشمل الجوانب العقلية والوجدانية والجمالية والاجتماعية والثقافية، والتي يمكن أن تعمل كمرشح يسمح بمرور ما يتناسب وما يتفق مع مكونات شخصية كل فرد، وبالتالي فالإنسان عند ممارسته للتذوق الملبسي فإنه يمكن أن يتأثر بمؤثرات مختلفة سواء داخلية نابعة من داخله أو خارجية (إيمان حامد، ٢٠١٣).
تنمية التذوق الملبسي: لاشك أن خصائص التذوق الملبسي قد ولدت الحاجة إلى تنمية هذا التذوق لعدة اعتبارات منها أن التذوق الملبسي مكتسب ومتعلم، ويظهر على هيئة سلوك، وبما أنه عملية نمو إنساني لذا فهي تتميز بعدد من الأسس النفسية على النحو التالي:

جانب عقلي، جانب وجداني، جانب جمالي، جانب اجتماعي وثقافي (هند صالح سليمان، ٢٠٢٠).
مكونات التذوق الملبسي:

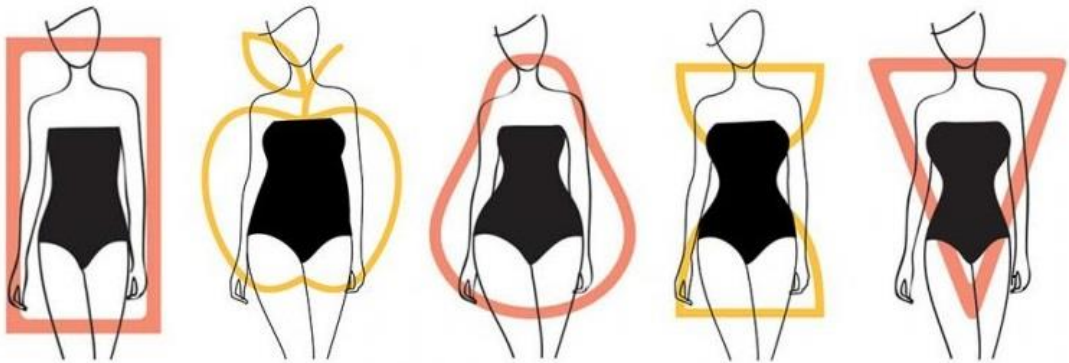
- المكون العقلي: (العربي) يشمل جملة مفاهيم الفرد وأفكاره ومعلوماته التي تشكل وجهة نظره نحو التذوق الملبسي.

- المكون الوجداني، يشير إلى مجموعة الحالات الداخلية التي تهيئ المرأة إلى الإقدام أو الإحجام عن اختيار شكل معين من أشكال التصميمات الخاصة بالملابس.

- المكون الاجتماعي: يشير إلى تأثير العوامل الثقافية والمعايير الاجتماعية المحيطة على ميل المرأة نحو أشكال معينة من الملابس.

- المكون الجمالي: يشير إلى مجموعة الخصائص الكامنة داخل أشكال الملابس من خامة القماش، شكل وألوان التصميم، مناسبه لجسم المرأة وشخصيتها (رباب محمد، ورشا محمود، ٢٠١١).

أشكال جسم المرأة:



شكل رقم (١) أشكال جسم المرأة

١. المثلث القلوب **The Inverted Triangle**

يتميز بإتساع عرض الأكتاف بشكل كبير مقارنة بعرض الأرداف، والصدر ممتلي، والأرداف والسيقان ضيقة.

٢. الساعة الزجاجية: **Hour Glass**

يتميز بالوسط المحدد، والصدر والأرداف بارزين ومتناسبين تقريبا في الحجم وليس بالضرورة أن يكونا كبيران الحجم، والأكتاف متوازية مع الأرداف، والأرداف والسيقان ضيقة.

٣. الكمشري **Spoon**

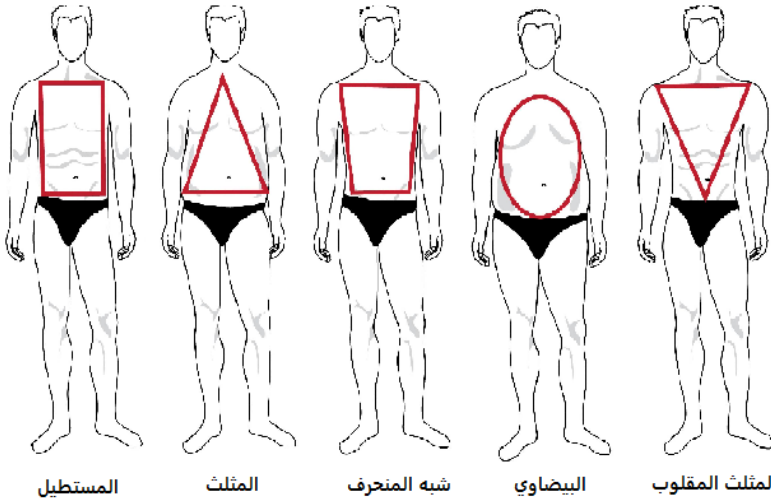
يتميز بالأرداف الأكبر من الصدر والأكتاف بمقدار بوصتين والوسط يكون أصغر من الصدر.

التفاحة **The Inverted Triangle**

٤. يتميز بإتساع عرض الأكتاف بشكل كبير مقارنة بعرض الأرداف، والصدر ممتلي.

٥. المستطيل **The Rectangle**

يتمي بعرض الأكتاف والأرداف متساويان تقريبًا، والوسط ممتلي إلى حد ما وغير محدد بنسبة (نجلاء محمد عبد الخالق، وآخرون، ٢٠١٩).



شكل رقم (٢) أشكال جسم الرجل

١. المثلث المقلوب: يتميز بصدر عريض وأكتاف عريضة مع صغر حجم الخصر.
٢. البيضاوي: يتميز صاحب هذا الجسم بأكتاف ضيقة ونحافة الجزء السفلي من الجسم.
٣. الشبه منحرف: ذو صدر وأكتاف عريضة، مع وسط وأرداف ذات عرض أقل بدرجة بسيطة للغاية.

٤. المثلث: يتميز هذا الجسم بأن منطقة الخصر والفخذين أكبر من منطقة الكتفين والصدر.
٥. المستطيل: يتميز أصحاب هذا الشكل بأكتاف وصدر بنفس أبعاد ومقاسات الوركين والخصر (أمل عبد الرحمن، وآخرون، ٢٠١٥).

الدراسة الاستطلاعية:

تم اختيار عينة قوامها (٥٠) من طلاب كليات جامعة الزقازيق وتم اختيارها بطريقة عشوائية لضمان الشمولية، ومن خلال عرض مجموعة من الأسئلة عليهم تبين عدم معرفتهم بشكل جسمهم، وما يناسبه من ملابس مختلفة ومكملات، مما دعى الباحثان لعمل موقع تثقيفي للطلاب لتنمية التذوق الملبسي لديهم.

الدراسة التطبيقية:

تم إعداد وتصميم موقع تثقيفي للطلاب علي محرك البحث جوجل، وأجري تطبيق الموقع على عدد (٣٠٠) من طلاب جامعة الزقازيق ممن لديهم الرغبة في المشاركة، والذي يتراوح أعمارهم من (١٨ إلى ٢١ سنة) من كلية التربية النوعية، وطب فاقوس (أثنا قيام إحدى الباحثتين بتدريس مقرر إختياري للطلاب ضمن لائحة البكالوريوس بنظام الساعات المعتمدة)، حتى يسهل على الباحثان متابعتهم، وضمان التطبيق الفعلي لأدوات الدراسة، وتم إجراء إختبارين على العينة المختارة وهي (إختبار قبلي - إختبار بعدي) وذلك قبل وبعد عرض الموقع على الطلاب لقياس فاعليته لتنمية التذوق الملبسي لديهم.

الجانب التطبيقي لإعداد الموقع التعليمي:

تقوم هذه الدراسة بعمل موقع تعليمي إلكتروني لتعليم الطلاب من الجنسين أشكال الأنماط الجسدية للجنسين واختيار الملابس المناسبة لهم للحصول على مظهر ملبسي لائق وذلك على شبكات الانترنت. وفيما يلي توضيح للمراحل الأساسية والعلمية التي تم اتباعها عند تصميم الموقع المقترح:

١. تحديد الهدف من إعداد الموقع الحالي: والذي يتمثل في تصميم موقع مقترح يمكن تحميله مباشرة من شبكة الانترنت ويساعد في معرفة الملابس المناسبة للنمط الجسدي للجنسين،
٢. تحديد الفئة المستهدفة (عينة البحث): عدد (٣٠٠) طالب من سن (١٨-٢١ سنة).
٣. تحديد محتوى الموقع: بعد إطلاع الباحثان على المراجع العلمية المتخصصة ونتائج البحوث تم إعداد معلومات مفيدة ومتنوعة عن أشكال الجسم المختلفة للمرأة (٥ أشكال الكمثرى، المستطيل، التفاحة، المثلث المقلوب، الساعة الرملية)، والرجل (٥ أشكال الكمثرى، المستطيل، المثلث، المثلث المقلوب، البيضاوي)، وما يناسب هذه الأشكال من ملابس ويساعدها على إخفاء عيوب الجسم

واظهاره بشكل أجمل (بناطيل، تنورات، فساتين، بلوزات، جواكت، وإكسسوارات) للمرأة، و(قمصان، بناطيل،، جواكت) للرجل.

٤- مرحلة إنشاء الموقع: وهى تنقسم الى عدة خطوات منها حجز اسم النطاق (الدومين Domain Name) ثم تحديد وحجز خطة الاستضافة المناسبة وأخيراً عمل تصميم للموقع بما يتناسب مع خطة البحث ومحتواه.

أولاً: اسم نطاق الإنترنت Domain Name:

وهو العنوان الذي يتم كتابته في المتصفح للوصول إلى موقعنا، والذي يعتبر شيء فريد يختص به الموقع فقط عن سائر المواقع الأخرى فلا يوجد منزلين لهما العنوان نفسه. حيث أنه من خلال اسم الدومين هذا يتم الدخول إلى الموقع من طرف الزوار.

وإختيار اسم النطاق ليس بالأمر العشوائي الذي لا يحتاج إلى تفكير أو ترتيب، بل إنه من أهم النقاط الواجب الاهتمام بها عند إنشاء الموقع الإلكتروني. وهذه مجموعة من النقاط التي تم مراعاتها عند اختيار الدومين:

١- أن يكون اسم الدومين مميز ويدل على ما يحتويه الموقع محل البحث من بيانات.

٢- أيضاً أن يكون اسم الدومين قصير وسهل الحفظ والتذكر.

٣- كما أنه تم اختيار امتداد يتوافق مع نشاط موقع محل البحث.

ثانياً: اختيار شركة الاستضافة Web Hosting المناسبة

تحتاج كافة المواقع الإلكترونية إلى استضافة ويب خاصة بها باختلاف أنواعها حتى تتمكن من تقديم الخدمة الخاصة بها.

والاستضافة هي المكان الذي يتم فيه تخزين ملفات الموقع مثل الصور وغيرها من ملفات الموقع الأخرى، حيث توجد العديد من الشركات التي توفر خدمة استضافة المواقع. لذا يجب اختيار الشركة الأفضل والتي يتم اختيارها على أساس عدة عوامل منها:

١- سرعة السيرفرات والأداء الخاص بها.

٢- سعة تخزين المناسبة للملفات الموقع وذلك لاتاحة الفرصة للموقع بالتوسع مستقبلاً.

٣- توافر دعم قواعد البيانات.

٤- بالاضافة إلى التكلفة المناسبة.

٥- الأداء والخدمات الأخرى.

ثالثاً: مرحلة تصميم الموقع:

خطوات إعداد الموقع التعليمي:

مرحلة التصميم والإعداد: تشمل

- ١- تحديد الهدف العام للموقع: وهو توفير التعليم الذاتي الذي يعتمد على استقلالية المتعلم،
- ٢- إعداد المحتوى العلمي للموقع: والذي يختص باستخدام الوسائط المتعددة في توضيح خطوات التعرف على نمط الجسم وما يناسبه.
- ٣- تجهيز الوسائط المستخدمة في الموقع: وفيها يتم تجهيز الوسائط بالشكل الذي يناسب طريقة العرض المطلوبة في الموقع وبما يناسب الاهداف المنشودة للبحث.

وقد تم مراعاة بعض القواعد الهامة عند التجهيز مثل:

١. عمق العرض والشرح باستخدام الوسائط المتعددة: حيث قامت الباحثة باستخدام الصور المرئية الثابتة والمتحركة والصوت والتناسق اللوني وغيرها من عناصر التصميم المختلفة كوسيلة لجذب انتباه زائرين الموقع.
٢. تحديد عدد الصفحات للموقع وتسلسلها.
٣. تحديد كيفية الانتقال من صفحة إلى أخرى ومدى سهولتها بالنسبة لزائري الموقع.
٤. تحديد عدد العناصر والمؤثرات في الصفحات المختلفة للموقع كالألوان والصور الثابتة والمتحركة والمؤثرات ومراعاة عدم ازدحام الشاشة بالنصوص والأشكال، وتجنب استخدام الجمل المعقدة والمصطلحات غير المعروفة والاختصارات.
٥. شرح المصطلحات بشكل واضح ومفهوم.
٦. إبراز الأجزاء الهامة من النصوص والأشكال باستخدام الألوان وتغيير أحجام الحروف.
٧. مراعاة تسلسل العرض ومنطقيته من خلال التمهيد والتركيز على الجوهر، والانتقال من الأبسط إلى الأعقد.

رابعاً: مرحلة نقل الملفات الى سيرفرات شركة الاستضافة Web Hosting

بعد الإنتهاء من مرحلة التخطيط والتصميم لأقسام الموقع المختلفة وكذلك اختيار انواع الوسائط التي سيتم استخدامها يتم عمل الاتي:

- ١- يتم الدخول إلى صفحة الاستضافة الرئيسية.
- ٢- يتم نقل ملفات الموقع الى سيرفرات شركة الاستضافة بعد تحديد المسارات المناسبة لتلك الملفات بناء على الاكواد والتصميمات التي توجد بكل صفحة من صفحات الموقع.
- ٣- يتم تجهيز الدومين لكي يقوم بعرض صفحات الموقع على الشاشة الرئيسية.
- ٤- اختبار عمل الدومين بطريقة صحيحة طبقاً للخطوات السابقة من عدمه.

٥- مرحلة التقييم:

١. عرض الموقع على مجموعة من المحكمين المتخصصين في مجال الملابس والنسيج والبرمجة بواسطة الدخول على رابط الموقع.
٢. التأكد من صدق وثبات أدوات التقييم كما يلي:

استمارة استبيان للمتخصصين في مجال الملابس والنسيج لتحكيم الموقع.

الهدف من هذا الاستبيان الحصول على بعض المعلومات عن آراء الاساتذة المتخصصين في تصميم الموقع وذلك قبل عرض الموقع على الطلاب (الطلاب و الطالبات) ويتكون الاستبيان في صورته الأولية من اربع محاور (الجانب التصميمي - الجانب الوظيفي - الجانب الابتكاري - الجانب التسويقي والتطبيقي) وتم إعداد مفردات كل محور من المحاور السابقة حتى تمثلت عدد المفردات من (٢٢) مفردة كما في ملحق رقم (٢)، وتم تحكيم الاستبيان من قبل (١١) محكم من الاساتذة المتخصصين في مجال الملابس والنسيج لإبداء الآراء حول الموقع وارتباطه بالأهداف المراد تحقيقها والتعديلات المطلوبة ويتضح من ذلك ان نسبة اتفاق المحكمين كانت مرتفعة، وتم إجراء التعديلات المطلوبة.

التحقق من صدق استمارة استبيان للمتخصصين في مجال الملابس والنسيج لتحكيم الموقع.

تم التحقق من صدق استبيان قويم الموقع وذلك بتقديمه للمحكمين باستخدام دلالة صدق المحتوى، وصدق المحكمين، وقد تم الإجماع علي أن الموقع يقيس ما وضع لقياسه، وتم حساب نسبة الاتفاق بين المحكمين علي عبارات الاختبار وعددهم (١١ محكم) كما هو موضح بالجدول (١):

جدول (1) توزيع مفردات الاستبيان على محاوره كالتالي

م	المحور	عدد العبارات
١	الجانب التصميمي	٦
٢	الجانب الوظيفي	٧
٣	الجانب الابتكاري	٤
٤	الجانب التطبيقي	٥
	المجموع الكلي لعبارات الاستبيان	٢٢

جدول (٢) نسبة الاتفاق بين المحكمين علي عبارات محاور ومؤشرات التقييم

رقم	العبارة	مناسب	مناسب إلى حد ما	غير مناسب	نسبة الاتفاق	عدم الاتفاق
أولاً الجانب التصميمي						
١	المعلومات تم ترتيبها وتنسيقها بشكل ملائم.	٩	١	١	٨١,٩	١٨,١
٢	طريقة تصفح الموقع واضحة وسهلة	٩	١	١	٨١,٩	١٨,١
٣	صفحات الموقع متسلسلة مع بعضها بشكل ملائم	٩	١	١	٨١,٩	١٨,١
٤	اسلوب الكتابة بالموقع واضح ومناسب	١٠	١	-	٩٠,٩	٩,١
٥	حجم الصور المعروضة مناسب	١٠	١	-	٩٠,٩	٩,١
٦	تناسق الألوان بالموقع مناسب ومريح للعين	١٠	١	-	٩٠,٩	٩,١
ثانياً الجانب الوظيفي						
١	المحتوى مناسب لتغيير الثقافة الملبسية	١١	-	-	١٠٠,٠	٠,٠
٢	المعلومات كافية و مناسبة.	١٠	١	-	٩٠,٩	٩,١
٣	سهل على الطالب التعرف على نمط جسمه.	١١	-	-	١٠٠,٠	٠,٠
٤	يساعد في إخفاء عيوب الجسم.	١١	-	-	١٠٠,٠	٠,٠
٥	الموقع ملائم في عرض وتوضيح فكرة البحث.	١١	-	-	١٠٠,٠	٠,٠
٦	الصور التوضيحية بالموقع كافية	١١	-	-	١٠٠,٠	٠,٠
٧	يساهم الموقع في تلبية احتياجات الطلاب وتحسين مستويات الثقافة الملبسية.	١١	-	-	١٠٠,٠	٠,٠
ثالثاً الجانب الابتكاري						
١	يتميز الموقع بالحدائثة ومواكبة العصر.	١١	-	-	١٠٠,٠	٠,٠
٢	يتسم بالتفرد والبعد عن التكرار.	١٠	١	-	٩٠,٩	٩,١
٣	تساهم الفكرة في احداث قفزة نوعية في اختيار النمط الملبسي بسهولة.	١٠	١	-	٩٠,٩	٩,١
٤	يساهم الموقع في حل مشاكل قائمة.	١١	-	-	١٠٠,٠	٠,٠
رابعاً الجانب التطبيقي						
١	رابط الموقع سهل التذكر	١١	-	-	١٠٠,٠	٠,٠

٠,٠	١٠٠,٠	-	-	١١	رابط الموقع يدل على محتواه	٢
٠,٠	١٠٠,٠	-	-	١١	استخدام الموقع متاح للجميع أكثر من تطبيقات الهاتف الذكي	٣
٩,١	٩٠,٩	-	١	١٠	الموقع جذاب وليس به ملل	٤
٩,١	٩٠,٩	-	١	١٠	يساعد في اتخاذ قرار الشراء بسهولة.	٥

إستمارة استبيان للمتخصصين في مجال البرمجة لتحكيم الموقع.

الهدف من هذا الاستبيان الحصول على بعض المعلومات عن آراء الأساتذة المتخصصين في تصميم الموقع وذلك قبل عرض الموقع على الطلاب (الطلاب و الطالبات) ويتكون الاستبيان في صورته الأولية من (١٦) مفردة كما في ملحق رقم (١)، وتم تحكيم الاستبيان من قبل (٩) محكمين من الاساتذة المتخصصين في مجال البرمجة لإبداء الآراء حول الموقع وارتباطه بالأهداف المراد تحقيقها والتعديلات المطلوبة ويتضح من ذلك أن نسبة اتفاق المحكمين كانت مرتفعة، وتم إجراء التعديلات المطلوبة.

التحقق من صدق استمارة استبيان للمتخصصين في مجال الملابس والنسيج لتحكيم الموقع.

تم التحقق من صدق استبيان تقييم الموقع بعرضه على المحكمين باستخدام دلالة صدق المحتوى، وصدق المحكمين، وقد تم الإجماع علي أن الموقع يقيس ما وضع لقياسه، وتم حساب نسبة الإتفاق بين المحكمين علي عبارات الاختبار وعددهم (٩ محكمين) كما هو موضح بالجدول (٣):

جدول (٣) نسبة الاتفاق بين المحكمين علي عبارات محاور ومؤشرات التقييم

رقم	العبارة	نعم	إلى حد ما	لا	نسبة الاتفاق	عدم الاتفاق
١	تعليمات السير بالموقع واضحة ومناسبة.	٩	-	-	١٠٠,٠	٠,٠
٢	لغة الموقع واضحة ومناسبة.	٨	١	-	٨٨,٩	١١,١
٣	خطوات استخدامه بسيطة وسهلة.	٩	-	-	١٠٠,٠	٠,٠
٤	حجم خطوط الكتابة مناسب	٨	١	-	٨٨,٩	١١,١
٥	حجم الصور ملائم لحجم شاشة العرض.	٩	-	-	١٠٠,٠	٠,٠
٦	تناسق الألوان بالموقع مناسب ومريح للعين	٨	-	١	٨٨,٩	١١,١
٧	عنوان الموقع مناسب ويتماشى مع الفكرة.	٩	-	-	١٠٠,٠	٠,٠
٨	تصميم الشاشة الرئيسية ملائم للموقع	٩	-	-	١٠٠,٠	٠,٠
٩	محتويات الشاشة الرئيسية متناسقة معاً	٨	١	-	٨٨,٩	١١,١

١١,١	٨٨,٩	-	١	٨	تنسيق شاشة المعلومات ملائم.	١٠
١١,١	٨٨,٩	١	-	٨	شاشات الموقع متسلسلة مع بعضها بشكل ملائم.	١١
٠,٠	١٠٠,٠	-	-	٩	شاشة صفحات الموقع غير مزدحمة بالنصوص والأشكال	١٢
٠,٠	١٠٠,٠	-	-	٩	يعمل الموقع دون أخطاء برمجية أثناء تصفح الموقع	١٣
٠,٠	١٠٠,٠	-	-	٩	رابط الموقع يدل على محتواه	١٤
٠,٠	١٠٠,٠	-	-	٩	روابط الموقع جميعها تعمل بكفاءة	١٥
٠,٠	١٠٠,٠	-	-	٩	الموقع جذاب وليس به ملل.	١٦

٦- الاستخدام:

التطبيق القبلي: تم إعداد اختبار تحصيلي معرفي لقياس مستوي العينة تحت البحث كما في (ملحق رقم ٣) وتطبيقه على الطلاب قبل عرض الموقع عليهم لقياس المستوى المعرفي لديهم قبل تفاعلهم مع الموقع.

استخدام الموقع: وهو التفاعل مع الموقع ، حيث تم توجيه الطلاب إلى الموقع ، وتوضيح طريقة تحميله من الإنترنت وشرح كافة الشاشات لنفس عينة البحث مع مراعاة متابعة الطلاب.

التطبيق البعدي: تم تطبيق الاختبار التحصيلي المعرفي، بعدياً على الطلاب لقياس المستوى المعرفي في المعارف المتضمنة بالموقع التعليمي، كذلك اتجاهاهم نحو استخدام الموقع، ومن ثم حساب الدرجات للاختبارات القبلي والبعدي وتفريغها وتم استخدام برامج الإحصاء المتخصصة للحصول على نتائج البحث، لقياس مدى الاستفادة العائدة عليهم من استخدام الموقع.

استمارة استبيان للطلاب لمعرفة مدى استفادتهم من الموقع.

تم إعداد استمارة استبيان لمعرفة مدى الاستفادة من الموقع (ملحق رقم ٤) (لنفس العينة السابقة) لمعرفة آرائهم في مدى ملاءمة وأهمية الموقع المقترح للاستخدام، وتم قياس الأداء الوظيفي والنفعي للطلاب قبلياً وبعدياً.

و تم إجراء صدق وثبات لمحتوي جميع استمارات الاستبيان السابقة قبل الاستخدام، من قبل أساتذة متخصصين في مجال الملابس والنسيج ومرفق (ملحق رقم ٥) يوضح أسماء المتخصصين في مجال الملابس والنسيج، أساتذة متخصصين في مجال البرمجة ومرفق (ملحق رقم ٦) يوضح أسماء المبرمجين، ومرفق (ملحق رقم ٧) الخاص بشرح الموقع (<http://bodystylish.com>) ويشمل طريقة تصفحه والشاشات الخاصة بالموقع.

صدق وثبات الاختبار التحصيلي:

١- الصدق:

يتعلق موضوع صدق الاختبار بما يقيسه الاختبار وإلى أي حد ينجح في قياسه.

الصدق المنطقي:

تم عرض الاختبار التحصيلي على لجنة تحكيم من الأساتذة المتخصصين بغرض التأكد من مدى سهولة ووضوح عبارات الاختبار، وارتباط الأهداف بأسئلة الاختبار، وقد أجمع المحكمين على صلاحية الاختبار التحصيلي للتطبيق مع إبداء بعض المقترحات، وقد تم تعديل بناءً على مقترحاتهم.

٢- الثبات:

يقصد بالثبات أن يكون الاختبار منسباً فيما يعطي من النتائج، وقد تم حساب معامل ثبات الاختبار التحصيلي بالطرق الآتية:

أ- الثبات باستخدام التجزئة النصفية:

تم التأكد من ثبات الاختبار التحصيلي باستخدام طريقة التجزئة النصفية، وكانت قيمة معامل الثبات $0,827 - 0,909$ للاختبار التحصيلي ككل، وهي قيم دالة عند مستوى $0,01$ لاقتراحها من الواحد الصحيح، مما يدل على ثبات الاختبار التحصيلي.

ب- ثبات معامل ألفا:

وجد أن معامل ألفا $= 0,861$ للاختبار التحصيلي ككل، وهي قيمة مرتفعة وهذا دليل على ثبات الاختبار التحصيلي عند مستوى $0,01$ لاقتراحها من الواحد الصحيح.

جدول (٤) ثبات الاختبار التحصيلي

التجزئة النصفية		معامل ألفا		ثبات الاختبار التحصيلي
الدلالة	قيم الارتباط	الدلالة	قيم الارتباط	
$0,01$	$0,909 - 0,827$	$0,01$	$0,861$	

استبيان لقياس مدى رضا الطلاب مستخدمي الموقع:

صدق الاستبيان:

يقصد به قدرة الاستبيان على قياس ما وضع لقياسه.

صدق الاتساق الداخلي:

١- حساب معاملات الارتباط بين درجة كل عبارة من العبارات المكونة لكل محور، والدرجة الكلية للمحور بالاستبيان.

٢- حساب معاملات الارتباط بين الدرجة الكلية لكل محور من محاور الاستبيان والدرجة الكلية للاستبيان.

المحور الأول: الشكل الجمالي والفني للموقع:

تم حساب الصدق باستخدام الاتساق الداخلي وذلك بحساب معامل الارتباط (معامل ارتباط بيرسون) بين درجة كل عبارة ودرجة المحور (الشكل الجمالي والفني للموقع)، والجدول التالي يوضح ذلك:

جدول (٥) قيم معاملات الارتباط بين درجة كل عبارة ودرجة المحور (الشكل الجمالي والفني للموقع)

م	الارتباط	الدلالة
١	٠,٨٠١	٠,٠١
٢	٠,٧٢٥	٠,٠١
٣	٠,٦٣٣	٠,٠٥
٤	٠,٨٦٤	٠,٠١
٥	٠,٩٠٥	٠,٠١
٦	٠,٨٨٨	٠,٠١
٧	٠,٦٠٧	٠,٠٥
٨	٠,٧٦٣	٠,٠١

يتضح من الجدول أن معاملات الارتباط كلها دالة عند مستوى (٠,٠١ - ٠,٠٥) لاقتراحها من

الواحد الصحيح مما يدل على صدق وتجانس عبارات الاستبيان.

المحور الثاني: الاداء الوظيفي والنفعي للموقع:

تم حساب الصدق باستخدام الاتساق الداخلي وذلك بحساب معامل الارتباط (معامل ارتباط بيرسون) بين درجة كل عبارة ودرجة المحور (الاداء الوظيفي والنفعي للموقع)، والجدول التالي يوضح ذلك:

جدول (٦) قيم معاملات الارتباط بين درجة كل عبارة ودرجة المحور (الاداء الوظيفي والنفعي للموقع)

م	الارتباط	الدلالة
١	٠,٦٤٠	٠,٠٥

٠,٠٥	٠,٦١٨	٢
٠,٠١	٠,٧٠٢	٣
٠,٠١	٠,٧٩٦	٤
٠,٠١	٠,٩٤٣	٥
٠,٠١	٠,٨٧٠	٦
٠,٠١	٠,٨٣٦	٧

يتضح من الجدول أن معاملات الارتباط كلها دالة عند مستوى (٠,٠١ - ٠,٠٥) لاقتها من الواحد الصحيح مما يدل على صدق وتجانس عبارات الاستبيان.

الصدق باستخدام الاتساق الداخلي بين الدرجة الكلية لكل محور والدرجة الكلية للاستبيان: تم حساب الصدق باستخدام الاتساق الداخلي وذلك بحساب معامل الارتباط (معامل ارتباط بيرسون) بين الدرجة الكلية لكل محور (الشكل الجمالي والفني للموقع، الاداء الوظيفي والنفعي للموقع) والدرجة الكلية للاستبيان، والجدول التالي يوضح ذلك:

جدول (٧) قيم معاملات الارتباط بين الدرجة الكلية لكل محور (الشكل الجمالي والفني للموقع، الاداء الوظيفي والنفعي للموقع) والدرجة الكلية للاستبيان

الدالة	الارتباط	
٠,٠١	٠,٧٣٩	المحور الأول: الشكل الجمالي والفني للموقع
٠,٠١	٠,٨٥٥	المحور الثاني: الاداء الوظيفي والنفعي للموقع

يتضح من الجدول أن معاملات الارتباط كلها دالة عند مستوى (٠,٠١) لاقتها من الواحد الصحيح مما يدل على صدق وتجانس محاور الاستبيان.

الثبات:

يقصد بالثبات *reability* دقة الاختبار في القياس والملاحظة، وعدم تناقضه مع نفسه، واتساقه واطرادته فيما يزودنا به من معلومات عن سلوك المفحوص، وهو النسبة بين تباين الدرجة على الاستبيان التي تشير إلى الأداء الفعلي للمفحوص، و تم حساب الثبات عن طريق:

١- معامل الفا كرونباخ Alpha Cronbach

٢- طريقة التجزئة النصفية Split-half

جدول (٨) قيم معامل الثبات لمحاور الاستبيان

التجزئة النصفية	معامل ألفا	المحاور
٠,٧٣٩ - ٠,٨١٥	٠,٧٧٤	المحور الأول: الشكل الجمالي والفني للموقع
٠,٨٧٢ - ٠,٩٥٣	٠,٩١٥	المحور الثاني: الاداء الوظيفي والنفعي للموقع
٠,٧٨٠ - ٠,٨٦٦	٠,٨٢٩	ثبات الاستبيان ككل

يتضح من الجدول السابق أن جميع قيم معاملات الثبات: معامل ألفا، التجزئة النصفية، دالة عند مستوى ٠,٠١، مما يدل على ثبات الاستبيان.

النتائج

الفرض الأول:

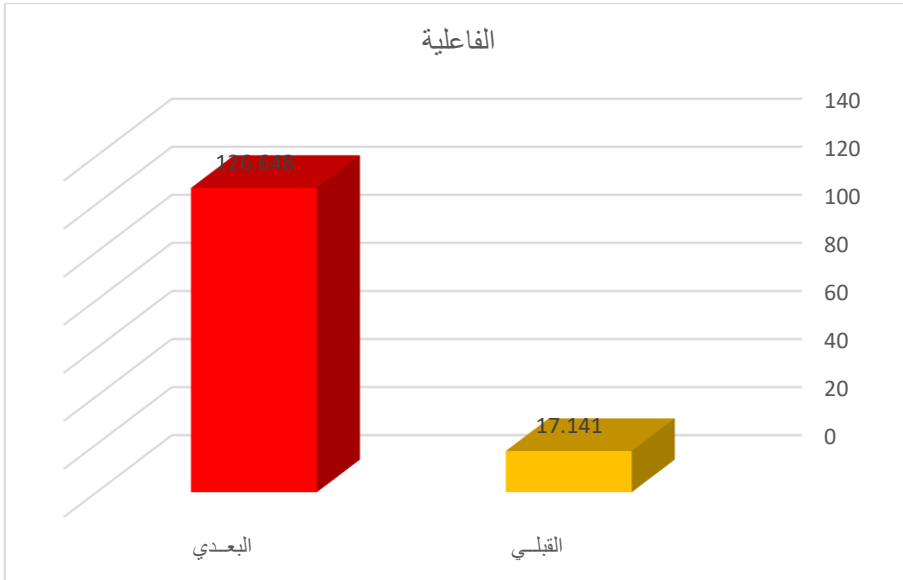
ينص الفرض الأول على ما يلي:

"توجد فروق دالة إحصائية بين متوسطي درجات الطلاب في التطبيق القبلي والبعدي للموقع الإلكتروني لتنمية الذوق الملبسي لصالح التطبيق البعدي"

وللتحقق من هذا الفرض تم تطبيق اختبار "ت"، والجدول التالي يوضح ذلك:

جدول (٦) دلالة الفروق بين متوسطي درجات الطلاب في التطبيق القبلي والبعدي للموقع الإلكتروني لتنمية الذوق الملبسي "الفاعلية"

مستوى الدلالة واتجاهها	قيمة ت	درجات الحرية "د.ح"	عدد أفراد العينة "ن"	الانحراف المعياري "ع"	المتوسط الحسابي "م"	الفاعلية
٠,٠١	٥٨,١١٢	٢٩٩	٣٠٠	٢,٨٣٧	١٧,١٤١	القبلي
لصالح البعدي				٩,٥٦١	١٢٦,٦٤٨	البعدي



شكل (٣) دلالة الفروق بين متوسطي درجات الطلاب في التطبيق القبلي والبعدي للموقع الإلكتروني لتنمية التذوق الملبسي "الفاعلية"

يتضح من الجدول (٩) والشكل (٣) أن قيمة "ت" تساوي "٥٨,١١٢" وهي قيمة ذات دلالة إحصائية عند مستوى ٠,٠١، حيث كان متوسط درجات الطلاب في التطبيق البعدي "١٢٦,٦٤٨"، بينما كان متوسط درجات الطلاب في التطبيق القبلي "١٧,١٤١"، مما يشير إلى وجود فروق حقيقية بين التطبيقين لصالح التطبيق البعدي، مما يدل على فاعلية الموقع الإلكتروني لتنمية التذوق الملبسي.

ولمعرفة حجم التأثير تم تطبيق معادلة ايتا: $t = \text{قيمة (ت)} = ٥٨,١١٢$ ، $df = \text{درجات الحرية} = ٢٩٩$

$$n^2 = \frac{t^2}{t^2 + df} = ٠,٩٢$$

وبحساب حجم التأثير وجد إن $n^2 = ٠,٩٢$

$$d = \frac{2 \sqrt{n^2}}{\sqrt{1-n^2}} = ٦,٧٧$$

ويتحدد حجم التأثير ما إذا كان كبيراً أو متوسطاً أو صغيراً كالآتي:

٠,٢ = حجم تأثير صغير

٠,٥ = حجم تأثير متوسط

٠,٨ = حجم تأثير كبير

وهذا يعني أن حجم التأثير كبير، وبذلك يتحقق الفرض الأول مما يدل على أن الموقع الإلكتروني أدى فاعليته في تنمية التذوق الملبسي للطلاب، وهذا يتفق مع دراسة (وفاء محمد، ٢٠١٢، نفيسة أحمد و أسماء جلال (٢٠٢٠) حيث أن التعلم الإلكتروني يحسن من نتائج وفاعلية التعلم، فهو عامل حافز للمتعلم للشعور بالاجابية تجاه نفسه.

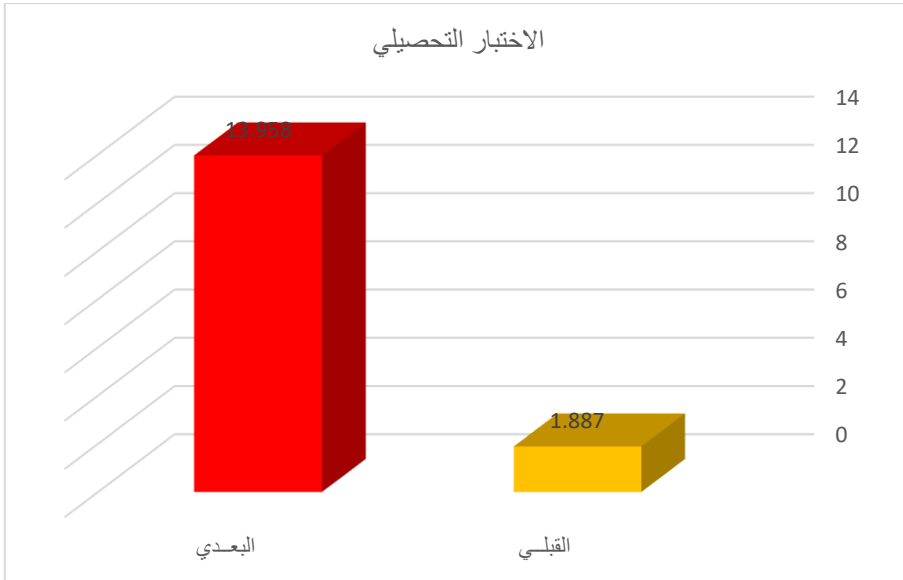
الفرض الثاني:

ينص الفرض الثاني على ما يلي:

"توجد فروق دالة إحصائية بين متوسطي درجات الطلاب في التطبيق القبلي والبعدي للاختبار التحصيلي لصالح التطبيق البعدي"
وللتحقق من صحة هذا الفرض تم تطبيق اختبار "ت"، والجدول التالي يوضح ذلك:

جدول (١٠) دلالة الفروق بين متوسطي درجات الطلاب في التطبيق القبلي والبعدي للاختبار التحصيلي

مستوى الدلالة واتجاهها	قيمة ت	درجات الحرية "د.ح"	عدد أفراد العينة "ن"	الانحراف المعياري "ع"	المتوسط الحسابي "م"	الاختبار التحصيلي
٠,٠١	١٤,٩٠٦	٢٩٩	٣٠٠	٠,٥٣٠	١,٨٨٧	القبلي
لصالح البعدي				١,٣٦٤	١٣,٩٥٨	البعدي



شكل (٤) دلالة الفرق بين متوسطي درجات الطلاب في التطبيق القبلي والبعدي للاختبار التحصيلي

يتضح من الجدول (10) والشكل (٤) أن قيمة "ت" تساوي "١٤,٩٠٦" للمجموع الكلي للاختبار التحصيلي، وهي قيمة ذات دلالة إحصائية عند مستوى ٠,٠١ لصالح الاختبار البعدي، حيث كان متوسط درجات الطلاب في التطبيق البعدي "١٣,٩٥٨"، بينما كان متوسط درجات الطلاب في التطبيق القبلي "١,٨٨٧"، وبذلك يتحقق الفرض الثاني.

وهذا يتفق مع دراسة كلاً من رانيا مصطفى، وسام محمد (٢٠١٦)، ودراسة (إيناس موسى، ٢٠٢٢) و في إرتفاع مستوى تحصيل الطلاب بعد دراسة الموقع التعليمي المقترح، ويدل هذا على أن المواقع الإلكترونية لها فاعليتها في زيادة التحصيل المعرفي، ويرجع إرتفاع مستوى تحصيل الطلاب إلى ما يحتويه الموقع التعليمي المقترح من حركة وألوان.

الفرض الثالث:

ينص الفرض الثالث على ما يلي:

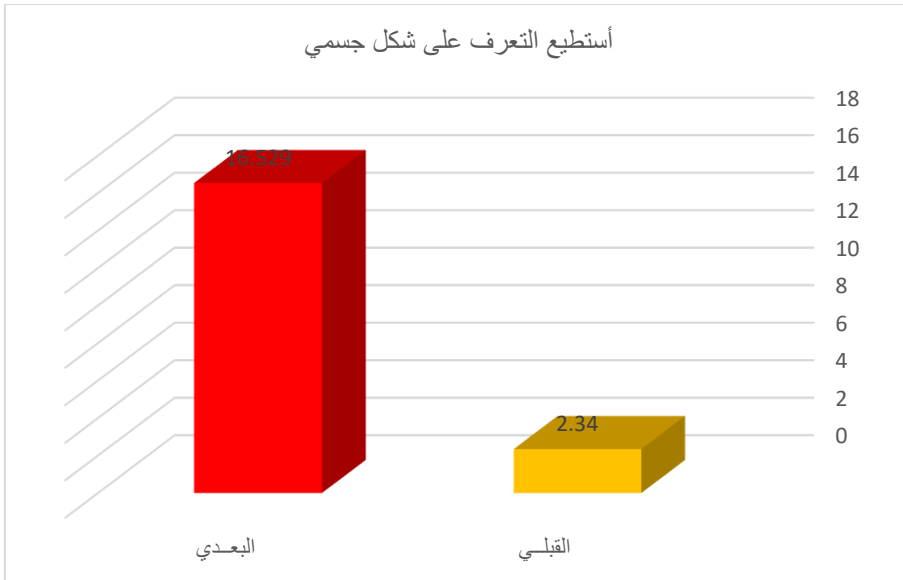
"توجد فروق دالة إحصائية بين متوسطي درجات الطلاب للأداء الوظيفي والنفعي للموقع الإلكتروني في التطبيق القبلي والبعدي لصالح التطبيق البعدي"

وللتحقق من صحة هذا الفرض تم تطبيق اختبار "ت" والجدول التالية توضح ذلك:

جدول (١١) دلالة الفروق بين متوسطي درجات الطلاب في التطبيق القبلي والبعدي أستطيع التعرف

على شكل جسمي

مستوى الدلالة واتجاهها	قيمة ت	درجات الحرية "د.ح"	عدد أفراد العينة "ن"	الانحراف المعياري "ع"	المتوسط الحسابي "م"	أستطيع التعرف على شكل جسمي
٠,٠١				٠,٦١١	٢,٣٤٠	القبلي
لصالح البعدي	١٣,٣٣٧	٢٩٩	٣٠٠	١,٩٦٨	١٦,٥٢٩	البعدي



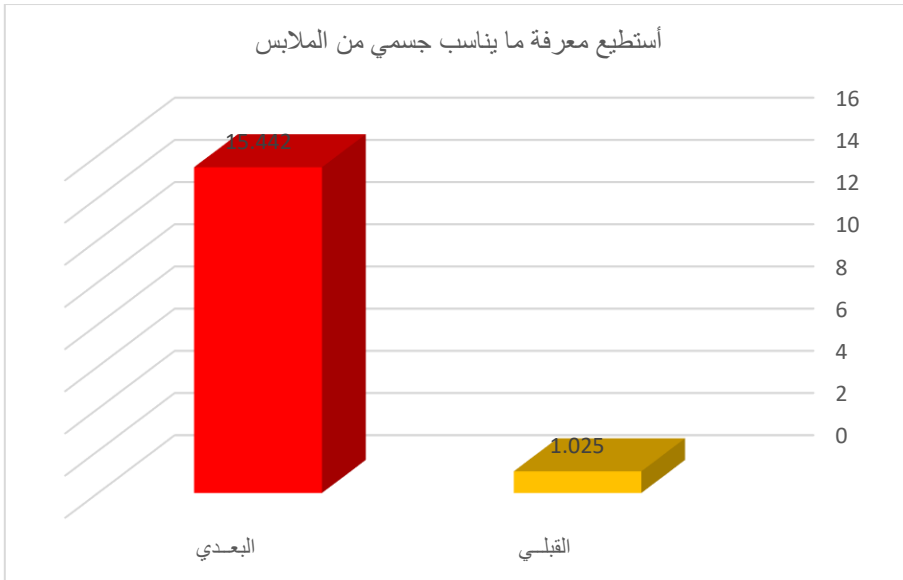
شكل (٥) دلالة الفروق بين متوسطي درجات الطلاب في التطبيق القبلي والبعدي أستطيع التعرف

على شكل جسمي

يتضح من الجدول (١١) والشكل (٥) أن قيمة "ت" تساوي "١٣,٣٣٧" أستطيع التعرف على شكل جسمي، وهي قيمة ذات دلالة إحصائية عند مستوى ٠,٠١ لصالح الاختبار البعدي، حيث كان متوسط درجات الطلاب في التطبيق البعدي "١٦,٥٢٩"، بينما كان متوسط درجات الطلاب في التطبيق القبلي "٢,٣٤٠".

جدول (١٢) دلالة الفروق بين متوسطي درجات الطلاب في التطبيق القبلي والبعدي أستطيع معرفة ما يناسب جسمي من الملابس

مستوى الدلالة واتجاهها	قيمة ت	درجات الحرية "د.ح"	عدد أفراد العينة "ن"	الانحراف المعياري "ع"	المتوسط الحسابي "م"	أستطيع معرفة ما يناسب جسمي من الملابس
٠,٠١				٠,٣٧٢	١,٠٢٥	القبلي
لصالح البعدي	١٢,٢٠٧	٢٩٩	٣٠٠	١,٨٨٣	١٥,٤٤٢	البعدي

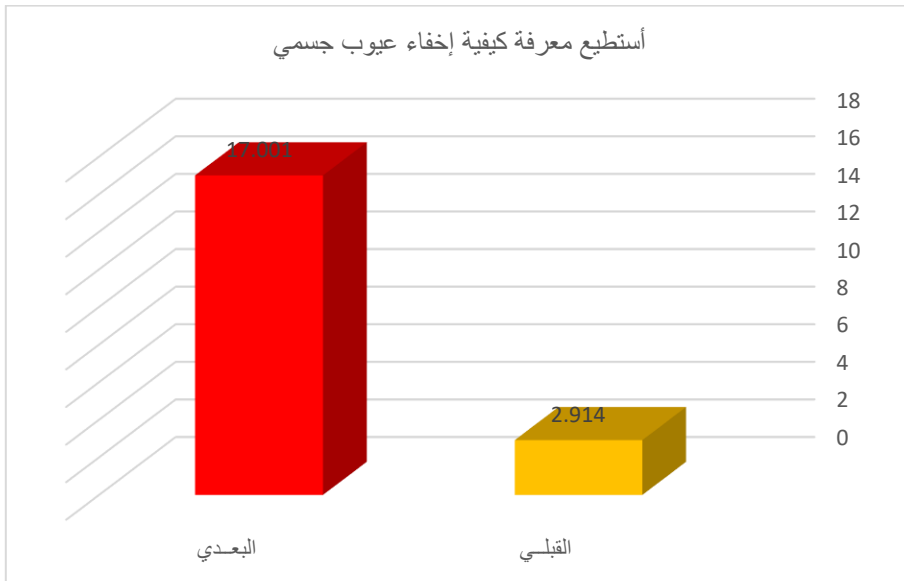


شكل (٦) دلالة الفروق بين متوسطي درجات الطلاب في التطبيق القبلي والبعدي أستطيع معرفة ما يناسب جسمي من الملابس

يتضح من الجدول (١٢) والشكل (٦) أن قيمة "ت" تساوي "١٢,٢٠٧" أستطيع معرفة ما يناسب جسمي من الملابس، وهي قيمة ذات دلالة إحصائية عند مستوى ٠,٠١ لصالح الاختبار البعدي، حيث كان متوسط درجات الطلاب في التطبيق البعدي "١٥,٤٤٢"، بينما كان متوسط درجات الطلاب في التطبيق القبلي "١,٠٢٥".

جدول (١٣) دلالة الفروق بين متوسطي درجات الطلاب في التطبيق القبلي والبعدي أستطيع معرفة كيفية إخفاء عيوب جسمي

مستوى الدلالة واتجاهها	قيمة ت	درجات الحرية "د.ح"	عدد أفراد العينة "ن"	الانحراف المعياري "ع"	المتوسط الحسابي "م"	أستطيع معرفة كيفية إخفاء عيوب جسمي
٠,٠١ لصالح البعدي	١٤,٨٧٠	٢٩٩	٣٠٠	٠,٦٠٨	٢,٩١٤	القبلي
				٢,٣٢٤	١٧,٠٠١	البعدي

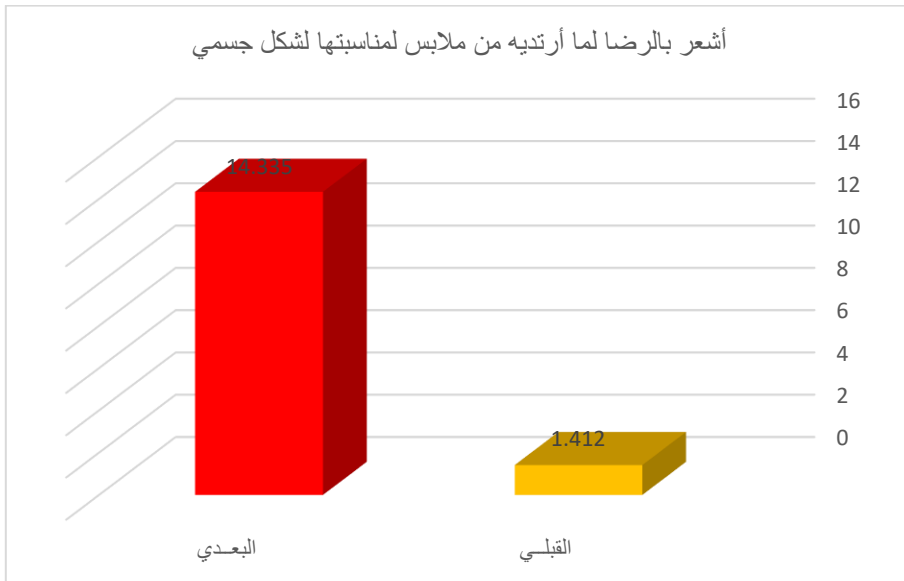


شكل (٧) دلالة الفروق بين متوسطي درجات الطلاب في التطبيق القبلي والبعدي أستطيع معرفة كيفية إخفاء عيوب جسمي

يتضح من الجدول (١٣) والشكل (٧) أن قيمة "ت" تساوي "١٤,٨٧٠" أستطيع معرفة كيفية إخفاء عيوب جسمي، وهي قيمة ذات دلالة إحصائية عند مستوى ٠,٠١ لصالح الاختبار البعدي، حيث كان متوسط درجات الطلاب في التطبيق البعدي "١٧,٠٠١"، بينما كان متوسط درجات الطلاب في التطبيق القبلي "٢,٩١٤".

جدول (١٤) دلالة الفروق بين متوسطي درجات الطلاب في التطبيق القبلي والبعدي أشعر بالرضا لما أرتديه من ملابس لمناسبتها لشكل جسمي

مستوى الدلالة واتجاهها	قيمة ت	درجات الحرية "د.ح"	عدد أفراد العينة "ن"	الانحراف المعياري "ع"	المتوسط الحسابي "م"	أشعر بالرضا لما أرتديه من ملابس لمناسبتها لشكل جسمي
٠,٠١				٠,٥٢٣	١,٤١٢	القبلي
لصالح البعدي	١٢,٣٩٢	٢٩٩	٣٠٠	١,٩٦٨	١٤,٣٣٥	البعدي



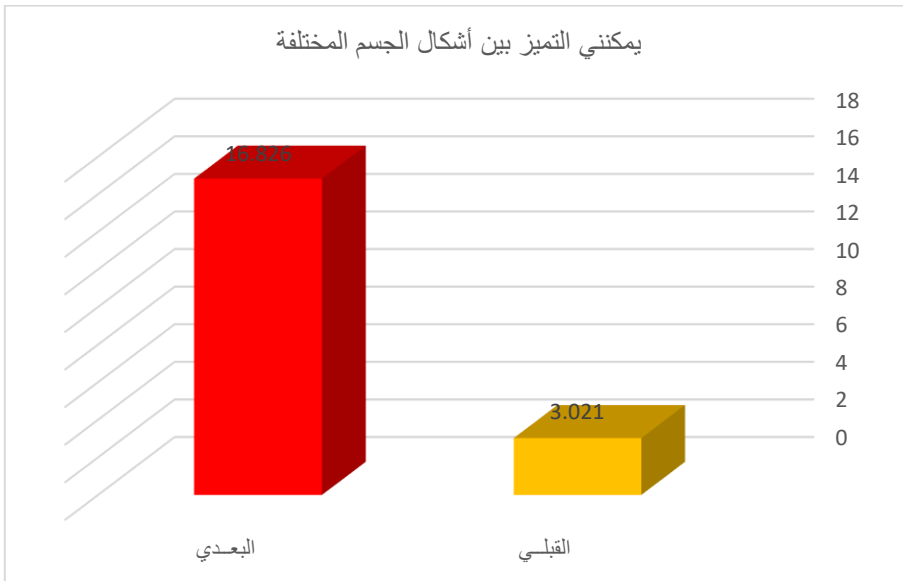
شكل (٨) دلالة الفروق بين متوسطي درجات الطلاب في التطبيق القبلي والبعدي أشعر بالرضا لما أرتديه من ملابس لمناسبتها لشكل جسمي

يتضح من الجدول (١٤) والشكل (٨) أن قيمة "ت" تساوي "١٢,٣٩٢" أشعر بالرضا لما أرتديه من ملابس لمناسبتها لشكل جسمي، وهي قيمة ذات دلالة إحصائية عند مستوى ٠,٠١ لصالح الاختبار البعدي، حيث كان متوسط درجات الطلاب في التطبيق البعدي "١٤,٣٣٥"، بينما كان متوسط درجات الطلاب في التطبيق القبلي "١,٤١٢".

جدول (١٥) دلالة الفروق بين متوسطي درجات الطلاب في التطبيق القبلي والبعدي يمكنني التمييز بين

أشكال الجسم المختلفة

مستوى الدلالة واتجاهها	قيمة ت	درجات الحرية "د.ح"	عدد أفراد العينة "ن"	الانحراف المعياري "ع"	المتوسط الحسابي "م"	يمكنني التمييز بين أشكال الجسم المختلفة
٠,٠١				٠,٩٨٠	٣,٠٢١	القبلي
لصالح البعدي	١١,٥٢٧	٢٩٩	٣٠٠	٢,٣٥١	١٦,٨٢٦	البعدي



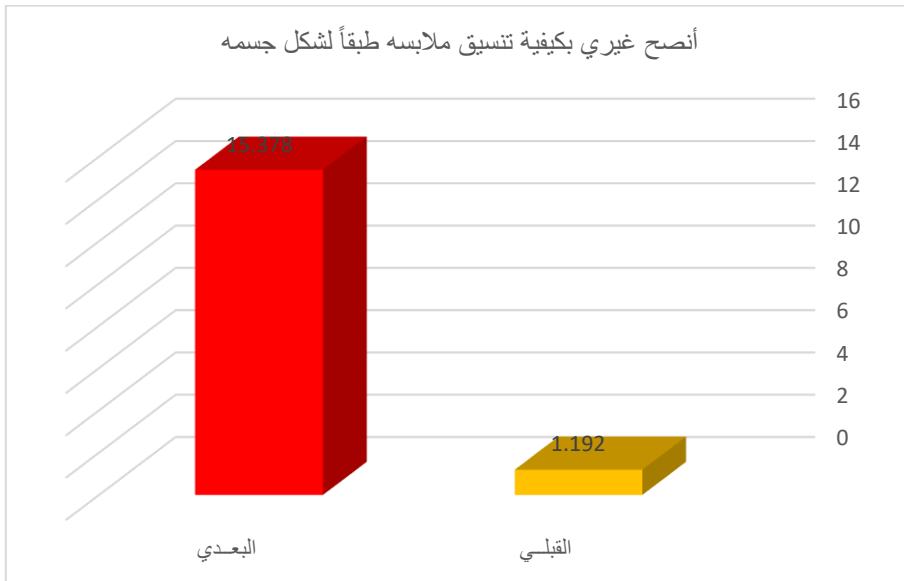
شكل (٩) دلالة الفروق بين متوسطي درجات الطلاب في التطبيق القبلي والبعدي يمكنني التمييز بين

أشكال الجسم المختلفة

يتضح من الجدول (١٥) والشكل (٩) أن قيمة "ت" تساوي "١١,٥٢٧" يمكنني التمييز بين أشكال الجسم المختلفة، وهي قيمة ذات دلالة إحصائية عند مستوى ٠,٠١ لصالح الاختبار البعدي، حيث كان متوسط درجات الطلاب في التطبيق البعدي "١٦,٨٢٦"، بينما كان متوسط درجات الطلاب في التطبيق القبلي "٣,٠٢١".

جدول (١٦) دلالة الفروق بين متوسطي درجات الطلاب في التطبيق القبلي والبعدي أنصح غيري بكيفية تنسيق ملابسه طبقاً لشكل جسمه

مستوى الدلالة واتجاهها	قيمة ت	درجات الحرية "د.ح"	عدد أفراد العينة "ن"	الانحراف المعياري "ع"	المتوسط الحسابي "م"	أنصح غيري بكيفية تنسيق ملابسه طبقاً لشكل جسمه لغيري لمتابعته
٠,٠١				٠,٤٢٣	١,١٩٢	القبلي
لصالح البعدي	١٣,٣١٨	٢٩٩	٣٠٠	١,٥٤٧	١٥,٣٧٨	البعدي

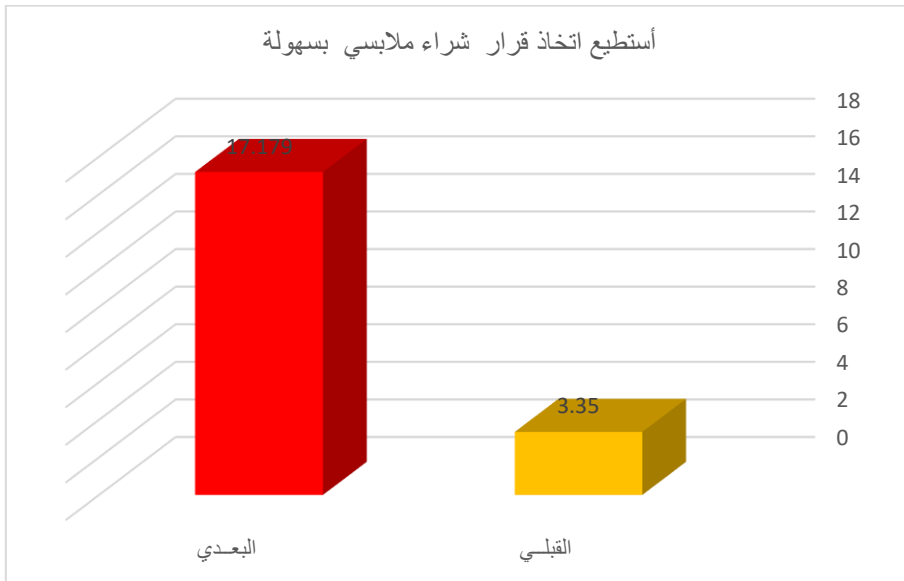


شكل (١٠) دلالة الفروق بين متوسطي درجات الطلاب في التطبيق القبلي والبعدي أنصح غيري بكيفية تنسيق ملابسه طبقاً لشكل جسمه

يتضح من الجدول (١٦) والشكل (١٠) أن قيمة "ت" تساوي "١٣,٣١٨" أنصح غيري بكيفية تنسيق ملابسه طبقاً لشكل جسمه، وهي قيمة ذات دلالة إحصائية عند مستوى ٠,٠١ لصالح الاختبار البعدي، حيث كان متوسط درجات الطلاب في التطبيق البعدي "١٥,٣٧٨"، بينما كان متوسط درجات الطلاب في التطبيق القبلي "١,١٩٢".

جدول (١٧) دلالة الفروق بين متوسطي درجات الطلاب في التطبيق القبلي والبعدي أستطيع اتخاذ قرار شراء ملابسي بسهولة

مستوى الدلالة واتجاهها	قيمة ت	درجات الحرية "د.ح"	عدد أفراد العينة "ن"	الانحراف المعياري "ع"	المتوسط الحسابي "م"	أستطيع اتخاذ قرار شراء ملابسي بسهولة
٠,٠١				٠,٨١٤	٣,٣٥٠	القبلي
لصالح البعدي	١٤,٣٧١	٢٩٩	٣٠٠	٢,٠٠٣	١٧,١٧٩	البعدي

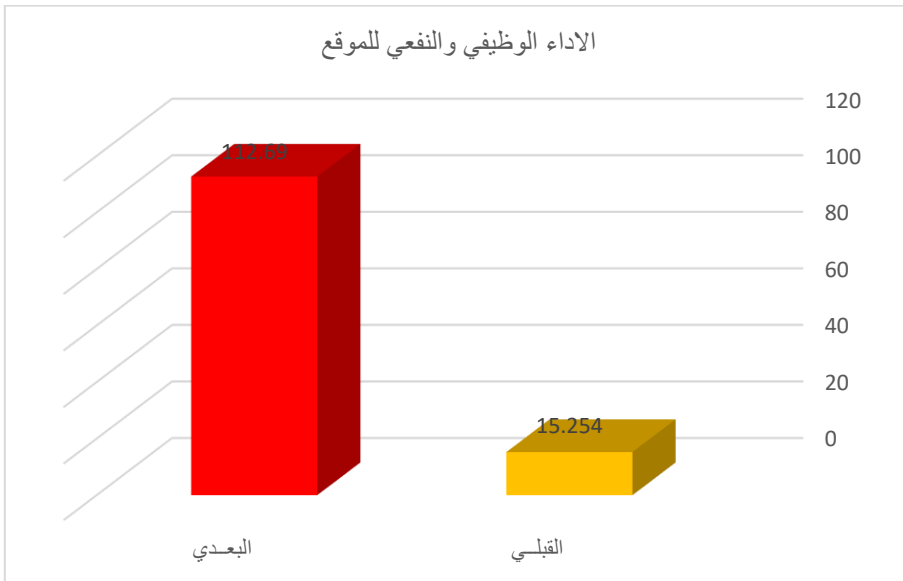


شكل (١١) دلالة الفروق بين متوسطي درجات الطلاب في التطبيق القبلي والبعدي أستطيع اتخاذ قرار شراء ملابسي بسهولة

يتضح من الجدول (١٧) والشكل (١١) أن قيمة "ت" تساوي "١٤,٣٧١" أستطيع اتخاذ قرار شراء ملابسي بسهولة، وهي قيمة ذات دلالة إحصائية عند مستوى ٠,٠١ لصالح الاختبار البعدي، حيث كان متوسط درجات الطلاب في التطبيق البعدي "١٧,١٧٩"، بينما كان متوسط درجات الطلاب في التطبيق القبلي "٣,٣٥٠".

جدول (١٨) دلالة الفروق بين متوسطي درجات الطلاب في التطبيق القبلي والبعدي للمجموع الكلي للأداء الوظيفي والنفعي للموقع

مستوى الدلالة واتجاهها	قيمة ت	درجات الحرية "د.ح"	عدد أفراد العينة "ن"	الانحراف المعياري "ع"	المتوسط الحسابي "م"	الاداء الوظيفي والنفعي للموقع
٠,٠١ لصالح البعدي	٤٩,٢٨٥	٢٩٩	٣٠٠	٢,١١٤	١٥,٢٥٤	القبلي
				٧,٣٥٩	١١٢,٦٩٠	البعدي



شكل (١٢) دلالة الفروق بين متوسطي درجات الطلاب في التطبيق القبلي والبعدي للمجموع الكلي للأداء الوظيفي والنفعي للموقع

يتضح من الجدول (١٨) والشكل (١٢) أن قيمة "ت" تساوي "٤٩,٢٨٥" للمجموع الكلي للأداء الوظيفي والنفعي للموقع، وهي قيمة ذات دلالة إحصائية عند مستوى ٠,٠١ لصالح الاختبار البعدي، حيث كان متوسط درجات الطلاب في التطبيق البعدي "١١٢,٦٩٠"، بينما كان متوسط درجات الطلاب في التطبيق القبلي "١٥,٢٥٤"، وبذلك يتحقق الفرض الثالث.

وهذا يدل على ارتفاع مستوى الطلاب بعد تطبيق الموقع التعليمي المقترح، وهذا ما يتفق مع دراسة (سمية مصطفى، وعماد زايد، و٢٠١٣، و رانيا شوقي، ٢٠١٦) والتي أثبتت أن المواقع الإلكترونية لها فاعلية في تنمية مهارات الطلاب، و هذا يدل على فاعلية الموقع في تنمية في التذوق الملبسي لدى الطلاب، وقد يرجع ذلك إلى مميزات التعلم بمساعدة أدوات الجيل الثاني حيث تجعل المتعلم إيجابياً ونشطاً أثناء عملية التعلم.

الفرض الرابع:

ينص الفرض الرابع على ما يلي:

آراء الطلاب نحو الموقع الإلكتروني الملبسي إيجابية.

وللتحقق من هذا الفرض تم حساب التكرارات والنسب المئوية لآراء الطلاب نحو الموقع الإلكتروني الملبسي، والجدول التالي يوضح ذلك:

جدول (١٩) يوضح التكرارات والنسب المئوية لآراء الطلاب نحو الموقع الإلكتروني الملبسي.

م-	البنود	موافق		موافق إلى حد ما		غير موافق	
		العدد	النسبة %	العدد	النسبة %	العدد	النسبة %
المحور الأول: الشكل الجمالي والفني للموقع							
١-	تعليمات السير بالموقع واضحة وسهلة	٢٥٥	٪٨٥	٤٢	٪١٤	٣	٪١
٢-	أسلوب الكتابة بالموقع واضح ومناسب	٢٥٧	٪٨٥,٧	٣٨	٪١٢,٧	٥	٪١,٧
٣-	حجم الخط المستخدم في الكتابة ملائم	٢٦٩	٪٨٩,٧	٢٩	٪٩,٧	٢	٪٠,٧
٤-	الصور مرتبط بالبيانات	٢٧٤	٪٩١,٣	٢٣	٪٧,٧	٣	٪١
٥-	صفحات الموقع متسلسلة مع بعضها بشكل ملائم	٢٧١	٪٩٠,٣	٢٥	٪٨,٣	٤	٪١,٣
٦-	حجم الصور ملائم لحجم شاشة العرض	٢٦٧	٪٨٩	٢٧	٪٩	٦	٪٢
٧-	الألوان جميلة متناسقة ومرحجة	٢٧٢	٪٩٠,٧	٢٤	٪٨	٤	٪١,٣
٨-	يجذبني الموقع وليس به ملل	٢٥١	٪٨٣,٧	٤٣	٪١٤,٣	٦	٪٢
المحور الثاني: الأداء الوظيفي والنفعي للموقع							
١	أستطيع التعرف على شكل جسمي	٢٤٩	٪٨٣	٤٦	٪١٥,٣	٥	٪١,٧
٢	أستطيع معرفة ما يناسب جسمي من الملابس	٢٦٧	٪٨٩	٣٠	٪١٠	٣	٪١
٣	أستطيع معرفة كيفية إخفاء عيوب جسمي	٢٥٣	٪٨٤,٣	٣٩	٪١٣	٨	٪٢,٧

٤	أشعر بالرضا لما أرتديه من ملابس لمناسبتها لشكل جسمي	٢٧١	%٩٠,٣	٢٥	%٨,٣	٤	%١,٣
٥	يمكنني التمييز بين أشكال الجسم المختلفة	٢٦٥	%٨٨,٣	٣١	%١٠,٣	٤	%١,٣
٦	أنصح غيري بكيفية تنسيق ملابسه طبقاً لشكل جسمه	٢٥٨	%٨٦	٣٧	%١٢,٣	٥	%١,٧
٧	أستطيع اتخاذ قرار شراء ملابسني بسهولة	٢٥٤	%٨٤,٧	٤٠	%١٣,٣	٦	%٢

المحور الأول: الشكل الجمالي والفني للموقع

- ١- بالنسبة لبند "١" تعليمات السير بالموقع واضحة وسهلة: يتضح من الجدول أن ٢٥٥ من الطلاب كانوا موافقين بنسبة %٨٥، بينما ٤٢ من الطلاب كانوا موافقين إلى حد ما بنسبة %١٤، و ٣ من الطلاب كانوا غير موافقين بنسبة %١.
- ٢- بالنسبة لبند "٢" أسلوب الكتابة بالموقع واضح ومناسب: يتضح من الجدول أن ٢٥٧ من الطلاب كانوا موافقين بنسبة %٨٥,٧، بينما ٣٨ من الطلاب كانوا موافقين إلى حد ما بنسبة %١٢,٧، و ٥ من الطلاب كانوا غير موافقين بنسبة %١,٧.
- ٣- بالنسبة لبند "٣" حجم الخط المستخدم في الكتابة ملائم: يتضح من الجدول أن ٢٦٩ من الطلاب كانوا موافقين بنسبة %٨٩,٧، بينما ٢٩ من الطلاب كانوا موافقين إلى حد ما بنسبة %٩,٧، و ٢ من الطلاب كانوا غير موافقين بنسبة %٠,٧.
- ٤- بالنسبة لبند "٤" الصور مرتبطة بالبيانات: يتضح من الجدول أن ٢٧٤ من الطلاب كانوا موافقين بنسبة %٩١,٣، بينما ٢٣ من الطلاب كانوا موافقين إلى حد ما بنسبة %٧,٧، و ٣ من الطلاب كانوا غير موافقين بنسبة %١.
- ٥- بالنسبة لبند "٥" صفحات الموقع متسلسلة مع بعضها بشكل ملائم: يتضح من الجدول أن ٢٧١ من الطلاب كانوا موافقين بنسبة %٩٠,٣، بينما ٢٥ من الطلاب كانوا موافقين إلى حد ما بنسبة %٨,٣، و ٤ من الطلاب كانوا غير موافقين بنسبة %١,٣.
- ٦- بالنسبة لبند "٦" حجم الصور ملائم لحجم شاشة العرض: يتضح من الجدول أن ٢٦٧ من الطلاب كانوا موافقين بنسبة %٨٩، بينما ٢٧ من الطلاب كانوا موافقين إلى حد ما بنسبة %٩، و ٦ من الطلاب كانوا غير موافقين بنسبة %٢.
- ٧- بالنسبة لبند "٧" الألوان جميلة متناسقة ومريحة:

يتضح من الجدول أن ٢٧٢ من الطلاب كانوا موافقين بنسبة ٩٠,٧٪، بينما ٢٤ من الطلاب كانوا موافقين إلى حد ما بنسبة ٨٪، و ٤ من الطلاب كانوا غير موافقين بنسبة ١,٣٪.

٨- بالنسبة لبند "٨" يجذبني الموقع وليس به ملل:
يتضح من الجدول أن ٢٥١ من الطلاب كانوا موافقين بنسبة ٨٣,٧٪، بينما ٤٣ من الطلاب كانوا موافقين إلى حد ما بنسبة ١٤,٣٪، و ٦ من الطلاب كانوا غير موافقين بنسبة ٢٪.

المحور الثاني: الاداء الوظيفي والنفعي للموقع

- ١- بالنسبة لبند "١" أستطيع التعرف على شكل جسمي:
يتضح من الجدول أن ٢٤٩ من الطلاب كانوا موافقين بنسبة ٨٣٪، بينما ٤٦ من الطلاب كانوا موافقين إلى حد ما بنسبة ١٥,٣٪، و ٥ من الطلاب كانوا غير موافقين بنسبة ١,٧٪.
- ٢- بالنسبة لبند "٢" أستطيع معرفة ما يناسب جسمي بسهولة:
يتضح من الجدول أن ٢٦٧ من الطلاب كانوا موافقين بنسبة ٨٩٪، بينما ٣٠ من الطلاب كانوا موافقين إلى حد ما بنسبة ١٠٪، و ٣ من الطلاب كانوا غير موافقين بنسبة ١٪.
- ٣- بالنسبة لبند "٣" أستطيع كيفية إخفاء عيوب جسمي:
يتضح من الجدول أن ٢٥٣ من الطلاب كانوا موافقين بنسبة ٨٤,٣٪، بينما ٣٩ من الطلاب كانوا موافقين إلى حد ما بنسبة ١٣٪، و ٨ من الطلاب كانوا غير موافقين بنسبة ٢,٧٪.
- ٤- بالنسبة لبند "٤" أشعر بالرضا لما أرتديه من ملابس لمناسبه لشكل جسمي:
يتضح من الجدول أن ٢٧١ من الطلاب كانوا موافقين بنسبة ٩٠,٣٪، بينما ٢٥ من الطلاب كانوا موافقين إلى حد ما بنسبة ٨,٣٪، و ٤ من الطلاب كانوا غير موافقين بنسبة ١,٣٪.
- ٥- بالنسبة لبند "٥" يمكنني التميز بين أشكال الجسم المختلفة:
يتضح من الجدول أن ٢٦٥ من الطلاب كانوا موافقين بنسبة ٨٨,٣٪، بينما ٣١ من الطلاب كانوا موافقين إلى حد ما بنسبة ١٠,٣٪، و ٤ من الطلاب كانوا غير موافقين بنسبة ١,٣٪.
- ٦- بالنسبة لبند "٦" أنصح غيري بكيفية تنسيق ملبسه طبقاً لشكل جسمه:
يتضح من الجدول أن ٢٥٨ من الطلاب كانوا موافقين بنسبة ٨٦٪، بينما ٣٧ من الطلاب كانوا موافقين إلى حد ما بنسبة ١٢,٣٪، و ٥ من الطلاب كانوا غير موافقين بنسبة ١,٧٪.
- ٧- بالنسبة لبند "٧" أستطيع اتخاذ قرار شراء ملبسي بسهولة:

يتضح من الجدول أن ٢٥٤ من الطلاب كانوا موافقين بنسبة ٨٤,٧٪، بينما ٤٠ من الطلاب كانوا موافقين إلى حد ما بنسبة ١٣,٣٪، و٦ من الطلاب كانوا غير موافقين بنسبة ٢٪. مما يحقق صحة الفرض الرابع وهذا يتفق مع دراسة (صافيناز سمير، ٢٠١٨)، حيث تدل إرتفاع النسب الإيجابية لآراء الطلاب على أن استخدام الموقع التعليمي المقترح قد لاقى استجابة من الطلاب، حيث أن آراء الطلاب بالنسبة لاستخدام الموقع الإلكتروني كانت إيجابية حيث تراوحت استجاباتهم بين، ٨٣: ٩١,٧٪ مما يؤكد على أن لغة الموقع واضحة وسهلة ومناسبة والمعلومات واضحة ومفيدة مما أدى إلى استفادة الطلاب بشكل كبير، وتتفق مع النتيجة السابقة كلاً من (سمية مصطفى، وعماد زايد، ٢٠١٣)، ودراسة (رانيا مصطفى، وسام محمد، ٢٠١٦) التي تؤكد على أن استخدام المواقع الإلكترونية للتعليم تنظم خطوات العمل بالمعارف والمهارات المتضمنة بالموقع وترتبها دون تجاهل بعضها، مما يجعلها تؤدي النتيجة المطلوبة منها، والتي تتمثل في إيجابية آراء الطلاب نحو تعلم كيفية اختيار الملابس المناسبة لشكل الجسم.

الخلاصة:

فاعلية الموقع الإلكتروني في تنمية التذوق الملبسي حيث وجدت فروق دالة إحصائياً بين متوسطي درجات الطلاب في التطبيق القبلي لصالح التطبيق البعدي، وإرتفاع المستوى التحصيلي المعرفي للطلاب بعد تطبيق الموقع التعليمي الإلكتروني، وقد يرجع إلى ما يتضمنه الموقع التعليمي المقترح من معلومات مفيدة لتنمية التذوق الملبسي لديهم، كذلك وجدت فروق دالة إحصائياً بين متوسطي درجات الطلاب للأداء الوظيفي والنفعي للموقع الإلكتروني في التطبيق القبلي والبعدي لصالح التطبيق البعدي، تكوين اتجاه إيجابي للطلاب نحو تنمية التذوق الملبسي باستخدام الموقع الإلكتروني يرجع ذلك إلى استفادة الطلاب من الموقع.

التوصيات:

١. الاستفادة من التطور التكنولوجي في تقديم معلومات مفيدة وموثقة موجة لفئات مختلفة بالمجتمع تساعدهم على سهولة الوصول للمعلومة الصحيحة في مجال الملابس والنسيج.
٢. أن تخضع كافة المواقع والتطبيقات للرقابة لضمان وصول المعلومة الصحيحة للمستخدم.
٣. إنشاء مواقع على الإنترنت لتوفير المعلومات اللازمة في شتي مجالات صناعة الملابس.
٤. توعية أصحاب المحلات بأشكال الجسم المختلفة وما يناسبها من ملابس ومكملات.
٥. أن تقوم محلات بيع الملابس بعرض الملابس بأنواعها ومكملاتها بأقسام مصنفة طبقاً لأنواع أشكال الجسم.

المراجع:

١. أحمد جمال حسن محمد (٢٠٢١): "إتجاه طلاب الجامعة نحو إستخدام التعلم الإلكتروني أثناء الازمات: جائحة كورونا أنموذجاً"، مجلة البحوث في مجالات التربية النوعية، جامعة المنيا المجلد السابع، العدد (٣٣) مارس.
٢. أحمد صادق عبد المجيد، عاصم محمد إبراهيم (٢٠١٨): "تصميم بيئة تعلم إلكترونية قائمة على الويب التشاركي لتنمية مهارات تصميم وإنتاج تطبيقات الهواتف الذكية والثقة في التعلم الرقمي لدى طلاب جامعة الملك خالد" المجلة الدولية التربوية المتخصصة المجلد (٧)، العدد (١).
٣. أحمد مجدي شفيق أحمد (٢٠١٧): استخدام الوسائط المتعددة في المواقع الإلكترونية للفضاءيات- دراسة تحليلية لموقعي الفضاءية السودانية وقناة الشروق في الفترة من ٢٠١٣"، رسالة ماجستير، جامعة السودان للعلوم والتكنولوجيا.
٤. أسماء عبدالله عطية عطا (٢٠٠٩): "استخدام تطبيقات الحاسب الآلي في الارتقاء بمستوي تذوق واختيار الملابس في مجال التفصيل الخاص"، رسالة ماجستير غير منشورة، كلية الاقتصاد المنزلي، جامعة المنوفية.
٥. أسماء عبدالله عطية عطا (٢٠١٥): "إمكانية استخدام شبكة المعلومات كأحد نظم التعليم عن بعد في تصميم وتنفيذ ملابس السيدات ذات الأجسام البدينة"، رسالة دكتوراه غير منشورة، كلية الاقتصاد المنزلي، جامعة المنوفية.
٦. أكرم عبدالقادر عبدالله فروانة (٢٠١٢): "فعالية استخدام مواقع الفيديو الإلكترونية في اكتساب مهارات تصميم الصور الرقمية لدى طالبات كلية التربية في الجامعة الإسلامية بغزة" رسالة ماجستير، الجامعة الإسلامية بغزة.
٧. أماني كمال يوسف أبو الخير (٢٠١٠): فاعلية برنامج مقترح في مجال الملابس الجاهزة لتلميذات مدارس التربية الفكرية وأثره في تنمية التذوق الملبسي لديهن- رسالة دكتوراه غير منشورة- كلية الاقتصاد المنزلي - جامعة المنوفية.
٨. أماني محمد شاكر محمد، دميان مرقص أنور سمعان (٢٠١٣): "تصميم تطبيق تعليمي يصلح لتعلم التراكيب النسجية البسيطة على الهواتف الذكية والكمبيوتر اللوحي"، مجلة التصميم الدولية، مجلد ٣، عدد ٤، أكتوبر.

٩. أماني مصطفى عابد الحسين (٢٠١٨م): "دور مؤسسات التصميم الأكاديمية في تنمية التذوق الملبسي لطالبات الجامعة"، مجلة التصميم الدولية، مجلد (٨) العدد (٢).
١٠. أمل عبد الرحمن الراداعي، أروي أحمد محمد ظبيان، أحمد عبدالرحمن الذاري، (٢٠١٥): (تصميم الأزياء ٢) المعاهد الفنية، تخصص الخياطة والتفصيل، الجمهورية اليمنية.
١١. إيمان حامد محمود ربيع (٢٠١٣): "فاعلية برنامج مقترح لتنمية التذوق الملبسي للأطفال التوحيدين"، مجلة بحوث التربية النوعية، جامعة المنصورة، عدد (٢٢)، أكتوبر.
١٢. إناس موسى محمد موسى (٢٠٢٢): "فاعلية التطبيق الإلكتروني (Fashion Design Flat Sketch App) في تعليم تصميم الأزياء للخرميين في مجال صناعة الأزياء والموضة لمواكبة سوق العمل"، مجلة البحوث في مجالات التربية النوعية، كلية التربية النوعية، جامعة النوعية، العدد (٣٩).
١٣. ثناء مصطفى عارف، وسميرة سعد العمري، ورناء العبدالله (٢٠٢٠م): "التذوق الملبسي وعلاقته ببعض المتغيرات الشخصية لطالبات جامعة جدة: دراسة ميدانية"، المجلة العربية للعلوم الاجتماعية، المؤسسة العربية للاستشارات العلمية وتنمية الموارد البشرية، عدد (١٨)، ج (٢).
١٤. جيهان علي السيد سويد، (٢٠١٢): "الكفاءة النفسية وعلاقتها بقلق المستقبل المهني والقيم لدى طلاب الجامعة المصريين والسعوديين: دراسة ميدانية عبر ثقافية" مجلة الإرشاد النفسي، جامعة عين شمس - مركز الإرشاد النفسي، العدد (٣١).
١٥. دعاء أبو خاطر (٢٠١٤): "فعالية مدونة إلكترونية توظف استراتيجية جيجسو في تنمية المفاهيم الحاسوبية ومهارات اتخاذ القرار لدى طالبات الصف الحادي عشر بغزة، رسالة ماجستير، غير منشورة، الجامعة الإسلامية بغزة.
١٦. رانيا شوقي محمد غازي، (٢٠١٦): "انشاء موقع تعليمي لتصميم الملابس الحريري للمبتدئين"، مجلة التصميم الدولية، مجلد (٦)، عدد (٤).
١٧. رانيا مصطفى كامل عبد العال، وسام محمد إبراهيم محمد (٢٠١٦): "فاعلية برنامج تعلم الكتروني لإكساب معارف ومهارات بناء وتصميم نماذج ملابس الأطفال"، مجلة التصميم الدولية - العدد يوليو.

١٨. رباب محمد السيد، رشا محمود محمد (٢٠١١): "فعالية برنامج مقترح في التذوق الملبسي على اتخاذ قرار اختيار وشراء بعض طالبات جامعة الفيوم للملابسهن"، مجلة بحوث كلية التربية النوعية، جامعة المنصورة، عدد (٢٢)، يوليو.
١٩. رنا فاضل عباس الجنابي، (٢٠٢١): "قياس التذوق الملبسي لدى طلبة الجامعة"، مركز البحوث النفسية، جامعة بغداد، العراق العدد (٧٠)، المجلد (١٨).
٢٠. سامح زينهم عبد الجواد (٢٠١٧): "تطبيقات الجيل الثاني للويب في مجال التعليم الإلكتروني بجامعة تبوك: دراسة حالة" المجلة الدولية لعلوم المكتبات والمعلومات، مجلد ٤، عدد (٤).
٢١. سامية جفال، ناريمان حداد، وهيبه مسامح (٢٠١٩): "التفاعلية في المواقع التعليمية الإلكترونية - دراسة تحليلية لموقع إدراك"، المجلة العربية للإعلام وثقافة الطفل، الجزائر، العدد (٦) فبراير.
٢٢. سحر على زغلول (٢٠١٧م): "بناء وحدة تعليمية بنظام التعلم الإلكتروني (البلاك بورد) في تصميم أزياء النساء وقياس فاعليتها" مجلة بحوث التربية النوعية، جامعة المنصورة، العدد (٤٦).
٢٣. سميرة ثنيو (٢٠١٧): "المواقع الإلكترونية - خصائصها ومعايير قياس جودتها"، مجلة العلوم الإنسانية، عدد ٤٧، جامعة منتوري قسنطينة.
٢٤. سميرة مصطفى محمد، عماد زايد بخيت (٢٠١٣): "فاعلية برنامج تعلم إلكتروني لتدريب نموذج الجاكت النسائي بالحاسب" المجلة المصرية للاقتصاد المنزلي، العدد التاسع والعشرون.
٢٥. صافيناز سمير محمد عبد المنصود (٢٠١٨): "تصميم تطبيق مقترح للهواتف الذكية يتيح إمكانية إختيار وتسويق القماش المناسب" مجلة البحوث في مجالات التربية النوعية، كلية التربية النوعية، جامعة المنيا، العدد (١٧).
٢٦. عبير كمال محمد عثمان، (٢٠٢٢): "فاعلية جدارات مقترحة في تصميم الأزياء قائمة على المدخل الجمالي في تنمية مفاهيم ومهارات تصميم الأزياء والتذوق الملبسي لدى طالبات تخصص الملابس الجاهزة بالمدارس الثانوية الصناعية" المجلة التربوية، جامعة سوهاج - كلية التربية، ج١ (٩٨).
٢٧. علية أحمد عابدين (٢٠١٠): "دراسات في سيكولوجية الملابس". دار المسيرة.

٢٨. فاطمة عابد (٢٠١٤): "فاعلية أدوات web 2.0 في تنمية مهارات تصميم خرائط التفكير والتواصل لدى الطلبة المعلمين بكلية التربية" في جامعة الأقصى، رسالة ماجستير غير منشورة، الجامعة الإسلامية بغزة.
٢٩. لمياء محمود محمود القاضي (٢٠١١): "أثر برنامج قائم على التعلم الإلكتروني في تنمية الوعي الملبسي والاتجاه نحو المستحدثات التكنولوجية لدى طالبات كلية الاقتصاد المنزلي - جامعة الأزهر"، رسالة دكتوراه غير منشور، كلية الاقتصاد المنزلي، جامعة المنوفية.
٣٠. مجدي سعيد عقل، بيسان حسين الجمل، (٢٠١٨): "فاعلية توظيف أدوات الجيل الثاني للويب Web 2.0 tools في تنمية مهارات تصميم الوسائط المتعددة في التكنولوجيا لدى طالبات الصف الثامن الأساسي في غزة"، المجلة الدولية للبحث في التربية وعلم النفس. مجلد (٦)، ع٦، (٢)، أكتوبر.
٣١. محمد إبراهيم الدسوقي، عبد الله حسين العادلي، هناء محمد مرسى (٢٠١٦): "فاعلية توظيف أدوات الجيل الثاني للويب لتنمية مهارات التسويق السياحي لدى طلاب التعليم الثانوي الفندقية في ضوء معايير الجودة" مجلة العلوم التربوية، العدد الثاني، ج ٢، أبريل.
٣٢. محمد السيد محمد حسن، شيرين حسن محمود حجازي (٢٠١٧): "فاعلية كتيب إرشادي لتوعية المرأة العاملة بجامعة نجران نحو اختيار ملابسها" مجلة الفنون والعلوم التطبيقية، مجلد (٤)، عدد (٢).
٣٣. محمد عطية خميس (٢٠١٨). بيئات التعلم الإلكتروني : الجزء الأول. القاهرة: دار السحاب للطباعة والنشر والتوزيع.
٣٤. منال عزيز إبراهيم أحمد (٢٠١٣): "فاعلية برنامج مقترح لتنمية الجانب الجمالي للملابس السيدات الخارجية باستخدام الحاسب الألى"، رسالة ماجستير، كلية التربية النوعية، جامعة المنصورة.
٣٥. نجلاء محمد عبدالحال طعيمة، إيمان يسرى الميهي، أمل محمد سعد مطر، (٢٠١٩): "تصميم الملابس الخاصة (اللانجيري) بما يتوافق مع المرأة المصرية المعاصرة"، مجلة العمارة والفنون والعلوم الإسلامية، العدد الثامن عشر.
٣٦. نفيسة أحمد أحمد علوان، أسماء جلال عبد العزيز (٢٠٢٠): "فاعلية بعض تقنيات الويب (٢٠٠) في تعلم بناء وتصميم نماذج الجونلة باستخدام برنامج المحاكاة Marvelous Designer" بحث منشور - مجلة البحوث في مجالات التربية النوعية، جامعة المنيا المجلد السادس، العدد (٣٢)، سبتمبر.

٣٧. هاني حسن على (٢٠٢٠): "الإستفادة من تطبيق (Oboe fingering Chart

How to play Oboe) لتعليم آلة الأبو في نظام التعلم عن بعد للطلاب المبتدئ
في ظل جائحة كورونا، مجلة البحوث في مجالات التربية، النوعية، جامعة المنيا، المجلد
السادس، العدد (٣١)، نوفمبر.

٣٨. هند صالح سليمان عبد الغفار (٢٠٢٠): "قياس فاعلية حقيقية تدريبية في التنقيف الملبسي

على فتيات مرحلة المراهقة، المجلة المصرية للدراسات المتخصصة جامعة عين شمس، كلية
التربية النوعية، عدد (٢٥).

٣٩. وسام مصطفى عبدالموجود (٢٠٢١): "فاعلية بيئة تدريب إلكترونية في إكساب طالبات

الإقتصاد المنزلي مهارات إستخدام شرائط الساتان لعمل منتج متكامل"، مجلة البحوث في
مجالات التربية النوعية، جامعة المنيا، المجلد السابع، العدد (٣٣)، مارس.

٤٠. وفاء محمد محمد عبد الرحمن سماحة (٢٠١٢): "فعالية برنامج مقترح لتنمية التذوق الملبسي

لدى الأطفال باستخدام الحاسب الآلي"، رسالة دكتوراه غير منشورة، كلية التربية النوعية،
جامعة المنصورة.

٤١. وئام محمد محمد حمزة (٢٠١٥): "دراسة كفاءة استخدام تطبيق Galaxy for Book

(Sketch) في تصميم الأزياء"، مجلة التصميم الدولية، مجلد ٤، عدد ٥، أكتوبر.

42. Alwehaibi, Abdurrahman (2015). The Impact of Using YouTube in EFL Classroom on Enhancing EFL Students' Content Learning, Journal of College Teaching & Learning – Second Quarter 2015 Volume 12, Number 2.

43. Aura, M. and Mehmet, S. (2010). E-Learning Modules for Footwear Design and Pattern Making” Revista De Inventica / Vol. XXIII Nr. 69 /

44. Dugan, (2009). Measuring Student Attited Toward Educational Use of Internet: Journal of Computing Educational Research.25, (3), Retrieved from: <http://baywood.metapress.com/app/home/contri>.

45. Jadin, T., Gruber, A., and Batinic, B. (2009). Learning with e lectures: The meaning of learning strategies. Educational Technology & Society, 12 (3), 282-288.

46. Lee, J. (2010). Design of blended training for transfer into the workplace. *British Journal of Education Technology*. 41(2), 181-198. Retrieved from: <http://eric.com>
47. Sangeeta, K.; Monohar, L. and Shikhar, S. (2011). "Elearning as a Research Area: An Analytical Approach" *International Journal of Advanced Computer Science and Applications*, Vol. 2, No. 9
48. Venkatachari, K. (2013). M Learning: Future trends in India. *International Journal of Applied Services Marketing Perspectives*, 2(3), 499-506.
49. Yavuz E., *et al.*, (2012). TRAINING IN TEXTILE: A TRANSFER OF INNOVATION PROJECT AS ELEARNING TOOL. *International Journal on New Trends in Education and Their Implications* October Volume: 3 Issue: 4

The Effectiveness of Employing Second- Generation Web Tools to Develop Clothing Appreciation of University Students

* Safaa M. G. Ibrahim ** Mai Said Abdel-Khalek

* Assistant Professor of Clothing and Textiles at Rural Home Economics Division, Food Science Dept., Faculty of Agriculture - Zagazig University, Egypt

** Assistant Professor of clothing and textiles at the Faculty of Specific Education – Zagazig University

Summary:

In this advanced era, clothes have become a manifestation of culture and civilization, and one of the distinguishing signs of the individual's personality, as the appropriate clothes help in social acceptance and self-respect and give self-confidence , as university researchers have observed recently that some people's choices of their outfit are not proportional to their body dimensions, especially university students, which sometimes leads to the appearance of their body defects, which exposes them to criticism from others, hence the idea of researching a website that allows the possibility of identifying the shape of the body and choosing clothes suitable for both sexes from university students. It was applied to a group of Zagazig University students to measure its effectiveness in developing their touch superiority. The research aims to provide diverse and documented information for both sexes about clothes suitable for different body shapes through a website created by the two researchers, The study followed the descriptive and analytical approach and the experimental approach, and the study concluded that there are statistically significant differences between the mean scores of students in the pre and post application of the website for development of touch superiority in favor of the post application, and there are statistically significant differences between the mean scores of students in the pre and post application of the achievement test in favor of

post application. The presence of statistically significant differences between the mean scores of students' job performance and the website in the pre and post application in favor of post application, and students' opinions about the website were positive.

Key Words: The Effectiveness - Second- Generation Web - Clothing Appreciation -University Students.