

## توظيف السفيفة لإثراء تصميّات ملابس السهرة النسائية المنفذة بأسلوب التشكيل على المانيكان

د. سناء محمد عبد الوهاب شاهين

كلية الاقتصاد المنزلي-جامعة المنوفية، كلية التصاميم - جامعة القصيم

الأستاذة. فاطمة حمود عبد العزيز التويجى

كلية التصاميم - جامعة القصيم

الملخص:

هدف البحث الى " توظيف السفيفة لإثراء تصميّات ملابس السهرة النسائية المنفذة بأسلوب التشكيل على المانيكان"، اتبع البحث المنهج الوصفي التحليلي مع الدراسة التطبيقية، وقد تم تنفيذ ١٠ تصميّات بتوظيف تقنيات السفيفة لإثراء تصميّات ملابس السهرة النسائية المنفذة بأسلوب التشكيل على المانيكان التي تناسب النساء من سن ٢٠ الى ٣٠ سنة، ومقاستهن(٣٨ :٤٠)، للوصول إلى معرفة أفضل تصميم من وجهه نظر الأساتذة المتخصصين في المجال والمستهلكات وتم تقييم التصميّات المنفذه باستمرار استبيان للمتخصصين والمستهلكات للحصول على افضل تصميم منفذ، وقد توصلت الدراسة الى النتائج الآتية :- وجود فروق دالة إحصائية بين التصميّات العشرة المنفذة عند مستوى دلالة ٠,٠١ ، وجد أن التصميم الثاني كان أفضل التصميّات في تحقيق الجانب الجمالي وفقا لأراء المتخصصين، وأخيرا التصميم الثامن، ووجد أن التصميم الثاني كان أفضل التصميّات في تقنيات السفيفة باستخدام أسلوب التشكيل على المانيكان وفقا لأراء المتخصصين، وأخيرا التصميم التاسع، وجد أن التصميم السابع كان أفضل التصميّات في تحقيق الجانب الوظيفي وفقا لأراء المتخصصين ، وأخيرا التصميم الثامن ، وجد أن التصميم الثاني من كل الجوانب افضل التصميّات العشرة المنفذة لملابس السهرة وفقا لأراء المتخصصين ، وأخيرا التصميم الثامن، ووجد أن التصميم الثاني من كل الجوانب كان افضل التصميّات العشرة المنفذة لملابس السهرة وفقا لأراء المستهلكات، وأخيرا التصميم الثامن .

الكلمات المفتاحية : السّفيفة- ملابس السهرة- التشكيل على المانيكان .

مقدمة:

يعد أسلوب التشكيل على المانيكان من أرقى الأساليب التي تستخدم في إنتاج النماذج وتنفيذ الملابس لما تتطلبه من مهارة وموهبة وخبرة عالية، بالإضافة إلى القدرات الابتكارية الخلاقة، كما أنه أحد الفنون الراقية لأنه يعتمد على قدرات الفنان الذي يقوم بعملية التصميم، ويعد التشكيل فن متميز يعتمد على الانسجام الكامل بين التصميم، والقماش، والقوام، بالإضافة إلى الحس الفني والقدرة على التخيل والابتكار كما أنه أسلوب ينتمي إلى الفنون التشكيلية ويصنف معها، لان الفن هو لغة للتشكيل محملة بخبرة الفنان الذاتية، واستطاعته ربط عالم الخيال بعالم الواقع، كلها تعد من أهم المعايير التي تحكم على مستوى الإبداع والابتكار في الفن بجميع أنواعه، بما في ذلك فن التشكيل على المانيكان<sup>(١٦)</sup>.

يعتمد مصمم الأزياء في مجال عمله على مصادر متنوعة يستقي ويستلهم منها أفكار تصميماته، فالمصمم المبتكر هو الذي يمتلك القدرة على الاستلهام من مصادر عده بأساليب متنوعة، فكل ما يحيط به من مؤثرات تدعوه إلى التفكير والتأمل والتحليل تمثل له مصدر للإلهام، فلا أحد يستطيع أن يتخيل شيء ليس له وجود، فكل ما ينتجه المصمم من أعمال يكون انعكاس لمعلومات تراكمت لديه لخبرات بصرية أو فكرية مسبقة من البيئة بكل ما فيها من مؤثرات وخبرات بصرية واجتماعية وتكنولوجية<sup>(١٣)</sup>.

وتتميز ملابس السهرة بالتصميمات الخاصة التي تختلف عن الطرز الكلاسيكية المعبرة عن الجدية في العمل فتكون خطوطها متميزة بتحقيق الأنوثة وتكون الأقمشة المستخدمة من النوع الرقيق اللين، وقد تكون غالية نوعاً ما فهي لا تستخدم كثيراً، وتتأثر بتقلبات الموضة<sup>(٦)</sup>. وترتدى ملابس السهرة في الحفلات المسائية، وتتميز تصميماتها بالأناقة والنعومة محققة الأنوثة من خلال خطوطها، اما الاقمشة المستخدمة فتكون من النوع الرقيق اللين أو اللامع البراق أو الشفاف وغالباً ما تكون فاخرة غالية الثمن تزين بالتطريز والخرز والشرائط والدانتيل أو الريش<sup>(٢٠،٣)</sup>.

يمثل التراث الشعبي وسيلة من وسائل الكشف عن القيم الحضارية التي صاغها الإنسان عبر التاريخ، وشكلا من أشكال التعرف على طرق تكيف المجتمعات مع بيئاتهم، ويقودنا طبيعة الحال إلى الاهتمام بشتى مجالات الفن الشعبي، وتتمثل هذه الفنون الاصيلية في الحرف اليدوية

الشعبية التي توارثتها الاجيال جيلا بعد جيل، وتعد الخوصيات من أشهر الصناعات اليدوية التي تعتمد على توفر الخامات الأولية من سعف النخيل. الذي تتركز زراعته في المنطقة الشرقية والقصيم والخرج وسدير، ويجري تقطيعه إلى شرائح حسب المقاسات المطلوبة لتكوين نسيج خوصي طويل يسمى بالسفيفة، ثم تطوى هذه السفيفة بشكل حلزوني حول بعضها وتتسع كلما اتجهنا إلى الأعلى ومن ثم تثبيتها وحياتها مما ينتج لنا الكثير من الأعمال الخوصية النفعية (١٤).

### مصطلحات البحث:

**السفيفة** - يطلق عليها اسم (سف الخوص) وهي من المهن الشعبية القديمة التي في طريقها إلى الانقراض بسبب منافسة الحديد لها وهي تعتمد على خامة الخوص الذي يتألف من أوراق جريد النخل ويصنع منه: المهفة وهي المروحة اليدوية، والحصير والسفرة والأواني الخوصية بمختلف أحجامها وأنواعها و تصنع السفيفة من خامة طبيعية هي الخوص وتندرج خامة الخوص تحت الخامات الطبيعية ذات الأصل النباتي (١٤).

**تقنيات السفيفة:** يمكن تمييز طريقتين رئيسيتين تستخدمان في صناعة السفيفة:

١- **السف (الضفائر) أو (الوضن) Braid:** الطريقة الأكثر استخداماً، وبها تتم معظم مشغولات الخوص، وتقوم طريقة السف على ضمف الخوص بأصابع اليد على هيئة جدائل أو أشرطة، وتشبه جدل شعر النساء، وعند تلوين السففة يدخل الخوص في عيون السففة خوفاً ملوناً ليبدأ التزيين، وبعد الانتهاء من عمل السفيفة المطلوبة، تلف على شكل دائري وتسمى لفة أو درجة (٧).

٢- **طريقة النسيج Weave:** يتم عملها من خلال تعشيق سعف النخيل بتداخل زوجين من السعف مع بعضهما أولاً وذلك عن طريق إدخالهما في بعضهما كالحمة والسداء بحيث تكون كل خصلة مرة للأعلى ومرة للأسفل بالتبادل، ويتم زيادة عدد أزواج السعف بالعرض وهكذا يتم التعاشق بين السعف حتى يتم الحصول على العرض المطلوب كقاعدة للعمل، ثم يتم البدء بإنهاءها طويلاً لأعلى بنفس الطريقة، وكلما اقتربت الخوصة من الانتهاء من الأعلى يتم

إضافة حوصة أخرى عليها للوصول للطول المطلوب، وعند الانتهاء يتم إغلاقها بثني السعف بطريقة معاكسة للأسفل وتعشيقه بالتبادل بنفس الطريقة مرة لأسفل ومرة لأعلى<sup>(١٧)</sup>.

ملابس السهرة **Evening Wear**: ملابس ترتديها المرأة في الامسيات الرسمية أو الحفلات وتتميز بالتصميمات الخاصة التي تختلف عن الطرز الكلاسيكية المعبرة عن الجدية في العمل، وتكون خطوطها متميزة بتحقيق الأنوثة، والأقمشة المستخدمة فيها من النوع الرقيق اللين، وقد تكون غالية نوعاً ما فهي لا تستخدم كثيراً<sup>(١٦)</sup>.

### التشكيل على المانيكان **Forming on the mannequin** :

- أسلوب متميز لعمل الباترونات باستخدام فن التعامل مع القماش وتطويعه على المانيكان لعمل طراز معين ويجب على من يقوم به ان يكون لديه المعلومات الكاملة عن فن التفصيل وتفهم اتجاه النسيج والاحساس بالخطوط والنسب والدقة البالغة<sup>(١٥)</sup>.
- تطويع وتشكيل للقماش على مانيكان ذو مقاس مناسب أو على الجسم البشري مباشرة باستخدام قماش قطني خفيف (الموسلين) لإعداد باترون مضبوط صحيح الشكل يأخذ شكل الجسم بنعومة مع ضمان الحركة الجيدة<sup>(٢١)</sup>.

### مشكلة البحث:

تمثل الحرف والصناعات اليدوية جانباً جوهرياً من الثقافة الإنسانية، بل وتمثل العنصر الأساسي في هيكل البناء الثقافي والحضاري لها، وحظيت السفيفة بمكانة خاصة فهي تعتمد على خامات البيئة وتتركز في المناطق التي تشتهر بزراعة النخيل، ويسهم توظيف الحرف بشكل فاعل في الكشف عن الأجزاء المفقودة والمندثرة من الحرف والصناعات التقليدية، من خلال تسجيل العناصر التي يمكن الاستفادة منها، كما يفيد في تحديد موضوعاتها، وتصاميمها، وفي معرفة الأساليب التطبيقية المناسبة لتوظيفها مع مراعاة إعطاءها طابع عصري مناسب من خلال توظيفها لإثراء تصميمات ملابس السهرة النسائية المنفذة بأسلوب التشكيل على المانيكان، كما يسهم توظيف السفيفة في التشكيل على المانيكان في بناء اتجاهات فنية جديدة وابتكار تقنيات حديثة ومبتكرة، تثرى المجال الفني وتجمع بين الأصالة والحداثة، وتعتبر رغبة الانسان في استحداث أشياء تحمل سمات إبداعية هي الدافع وراء التصميم فكل ما يحيط بالمصمم من مؤثرات بصرية

مباشرة أو غير مباشرة تدفعه للتفكير والتأمل والتحليل وتمثل له الإلهام التصميمي مثل دراسة<sup>(٤)</sup> والتي هدفت إلى توفير برنامج تدريبي ينمي مهارات التفكير الإبداعي لدى طالبات الصف التاسع، وتوظيف مهارات التفكير الإبداعي في تطوير الصناعة السعفية، ودراسة<sup>(١٧)</sup> والتي هدفت إلى دراسة الطرق التقليدية في تطويع سعف النخيل لاستخدامه في المنتجات التقليدية والتعرف على أهم القطع المنتجة والمنفذة باستخدام سعف النخيل والأدوات التي استخدمت في تنفيذها، وعمل ابداعات زخرفية من فن التطريز اليدوي باستخدام سعف النخيل، ودراسة<sup>(١٠)</sup> والتي هدفت إلى محاولة تأكيد أهمية التراث القومي بصفة عامة والزخرفي بصفة خاصة المتمثلة في السلال والحصير بصعيد مصر في تعزيز الانتماء والحفاظ على الهوية القومية وذلك بتوضيح كيفية استخلاص الوحدات الزخرفية وإعادة صياغتها على هيئة تصميمات زخرفية عصرية تتواءم مع متطلبات العصر لإثراء مجال الأقمشة المنزلية المطرزة، ودراسة<sup>(١٢)</sup> والتي هدفت إلى توثيق حرفة صناعة الخوص في محافظة الأحساء من خلال التعرف على المواد المستخدمة في حرفة صناعة الخوص، والتعرف على طريقة حرفة صناعة الخوص، والتعرف على أنواع منتجاتها، ودراسة<sup>(١٤)</sup> والتي هدفت إلى القاء الضوء على السفيفة الخوصية وإمكانية توظيفها في الفنون التشكيلية المعاصرة، من خلال التعرف على أهم الفنون الشعبية، وأهم مجالاتها مع التركيز على فن السفيفة كأحد الركائز الأساسية للفنون الشعبية وتنفيذ تطبيقات عملية لإمكانات توظيف السفيفة في الفنون التشكيلية المعاصرة، ودراسة<sup>(٨)</sup> والتي هدفت إلى التعريف بالمصنوعات اليدوية السودانية ذات الشق النباتي مثل السعفية والخشبية مع توضيح أهميتها من الناحيتين النفعية والجمالية ولفت نظر المصممين لأهمية التراث السوداني والاستفادة منه في تعزيز أعمال التصميم، بجانب التعرف على أنماطها المختلفة وما حققه الحرفي من تطوير وتجويد لهذه الأعمال المرتبطة بمجال الإبداع الفني، ودراسة<sup>(١١)</sup> والتي هدفت إلى التعرف على الخصائص المميزة لبعض الأقمشة عند استخدامها في عملية التشكيل، وإعداد مجموعة من الجزيئات التصميمية لاستخدامها في التشكيل على المانيكان لمتغيرات الأقمشة المستخدمة، ومعرفة أهم تقنيات بعض الأقمشة المستخدمة في التشكيل على المانيكان، ومعرفة تأثير دمج كل من الخامات على التصميم المنتج، ودراسة<sup>(٩)</sup> والتي هدفت إلى الاستفادة من مكملات الملابس (الحابكات المنزقة "السحابات"، والشرايط) في التصميم والتشكيل على المانيكان باعتبارها مصدر إلهام، ودراسة<sup>(١٩)</sup> والتي هدفت

إلى دراسة إمكانية تشكيل تصميمات مبتكرة من خامتي الورق والأسلاك نفذت بأسلوب التشكيل والتصميم على المانيكان وبناء طرق للإنهاء والتشطيب تناسب التقانات المستخدمة في بعض التصميمات المقترحة، ودراسة<sup>(٥)</sup> والتي هدفت إلى دراسة لأنواع الأصداف وتوظيفها في إعداد مجموعة من التصميمات بأسلوب التشكيل على المانيكان لملابس السهرة، ودراسة<sup>(١)</sup> والتي هدفت إلى التعرف على العمارة الإغريقية والرومانية بمختلف أنواعها من (معابد، مسارج، مبانٍ وغيرها، وإظهار جماليات العمارة للفنون القديمة ذات التراث القيم لإمكانية استحداث تصميمات معاصرة بأسلوب التشكيل على المانيكان، ودراسة<sup>(١٨)</sup> والتي هدفت إلى دراسة وتحليل فن الأوريجامي، والتعرف على خصائصه الفنية والجمالية والاستفادة منه في تقديم ملابس السهرة للفتيات بأسلوب التصميم والتشكيل على المانيكان، ودراسة<sup>(٢)</sup> والتي هدفت إلى استخدام فن الديكوباج مع التطريز المجسم بأشكاله المختلفة تبعاً لكل نوع في فن الديكوباج في إعداد ملابس السهرة المشكلة على المانيكان، وستستفيد الدراسة الحالية من الدراسات والبحوث السابقة في معرفة السمات العامة للحرف التقليدية وخاصة صناعة الخوص والسفيفة، كما ستستفيد في تحديد الأدوات ومنهج البحث في الدراسة الحالية، وايضاً في التعرف على أسس وتقنيات استخدام سعف النخيل وطرق توظيفها في السفيفة، وفي الاطلاع على العوائق والمشكلات التي تعيق الممارسين للحرف التقليدية والسفيفة بشكل خاص، وفي التعرف على ملابس السهرة والخامات الأساسية والمساعدة المستخدمة في تنفيذها، وإثراء الناحية الجمالية لملابس السهرة من خلال الاستلهام من المصادر المختلفة، وبناء أسس وتقانات للإنهاء والتشطيب تتناسب مع التصميمات المقترحة، كما ستفيد في تدعيم الإطار النظري والتطبيقي للدراسة الحالية.

مما سبق يمكن تحديد مشكلة البحث بالتساؤلات الآتية:

- ١- ما إمكانية توظيف السفيفة لإثراء تصميمات ملابس السهرة باستخدام أسلوب التشكيل على المانيكان؟
- ٢- ما نسبة اتفاق المتخصصين على التصميمات المنفذة من السفيفة لملابس السهرة باستخدام أسلوب التشكيل على المانيكان؟
- ٣- ما نسبة اتفاق المستهلكات على التصميمات المنفذة من السفيفة لملابس السهرة باستخدام أسلوب التشكيل على المانيكان؟

أهمية البحث:

- ١- إبراز جماليات السيفيفة كقيمة تاريخية وأثرية فنية، واستخدام تقنياتها بشكل معاصر لربط الاصاله بالمعاصرة.
- ٢- محاولة الارتقاء بملابس السهرة للنساء من خلال توظيف السيفيفة بشكل يتوافق مع اتجاهات الموضة لعام ٢٠٢٢م.

أهداف البحث:

- ١- توظيف السيفيفة لإثراء تصميمات ملابس السهرة باستخدام أسلوب التشكيل على المانيكان.
- ٢- قياس نسبة إتفاق المتخصصين على التصميمات المنفذة من السيفيفة لملابس السهرة باستخدام أسلوب التشكيل على المانيكان.
- ٣- قياس نسبة اتفاق المستهلكات على التصميمات المنفذة من السيفيفة لملابس السهرة باستخدام أسلوب التشكيل على المانيكان.

فروض البحث:

- ١- توجد فروق ذات دلالة إحصائية بين التصميمات المنفذة لملابس السهرة في تحقيق الجانب الجمالي وفقا لأراء المتخصصين.
- ٢- توجد فروق ذات دلالة إحصائية بين التصميمات المنفذة لملابس السهرة في تقنيات السيفيفة باستخدام أسلوب التشكيل على المانيكان وفقا لأراء المتخصصين.
- ٣- توجد فروق ذات دلالة إحصائية بين التصميمات المنفذة لملابس السهرة في تحقيق الجانب الوظيفي وفقا لأراء المتخصصين
- ٤- توجد فروق ذات دلالة إحصائية بين التصميمات المنفذة لملابس السهرة وفقا لأراء المتخصصين.
- ٥- توجد فروق ذات دلالة إحصائية بين التصميمات المنفذة لملابس السهرة وفقا لأراء المستهلكات.

**حدود البحث:** أسلوب التشكيل على المانيكان لعمل التصميمات المقترحة من السفيفة التي تناسب النساء من عمر ٢٠ : ٣٠ عام، ومقاستهن الجسمانية (٣٨ : ٤٠).  
**منهج البحث:** اتبع البحث المنهج الوصفي التحليلي مع الدراسة التطبيقية.  
**عينة البحث:**

اشتملت عينة البحث على كلا من:

- ١- المتخصصين: عدد (١٥) ويقصد بهم الأساتذة المتخصصين في مجال الملابس والنسيج لقياس نسبة الإتفاق على التصميمات المنفذه من السفيفة.
- ٢- المستهلكات: عدد (١٦) من النساء عمر ٢٠ - ٣٠ عام، ومقاستهن الجسمانية (٣٨ : ٤٠) لقياس نسبة الإتفاق على التصميمات المنفذه من السفيفة.

#### أدوات البحث:

- ١- استبيان لقياس نسبة اتفاق المتخصصين على التصميمات المنفذه لملايس السهرة النسائية.
- ٢- استبيان لقياس نسبة اتفاق المستهلكات على التصميمات المنفذه لملايس السهرة النسائية.

#### خطوات بناء استبيانات البحث:

- ١- استبيان آراء المتخصصين على التصميمات المنفذه لملايس السهرة النسائية.  
الهدف من الاستبانة: هدفت الاستبانة للتعرف على آراء المتخصصين لتصميمات ملايس السهرة النسائية المنفذة.  
وصف الاستبانة: تكونت الاستبانة من عدد (٢٣) عبارة تقيس جميعها الجانب الايجابي مقسمة الى: المحور الجمالي (٩) عبارات، محور تقنيات السفيفة باستخدام اسلوب التشكيل على المانيكان (٧) عبارات، والمحور الجمالي (٧) عبارات وقد خصص امام كل عبارة مكان يضع فيه المحكم علامة تعبر عن مدى التوافق وذلك بإعطاء ٣ درجات لموافق، درجتين لموافق الى حد ما، درجة لغير موافق وكانت الدرجة الكلية للاستبيان (٦٩) درجة.
- ٢- استبيان آراء المستهلكات على التصميمات المنفذه لملايس السهرة النسائية.  
الهدف من الاستبانة: هدفت الاستبانة للتعرف على آراء المستهلكات لتصميمات ملايس السهرة النسائية المنفذة.



وصف الاستبانة: تكونت الاستبانة من عدد (١٣) عبارة تقيس جميعها الجانب الايجابي وقد خصص امام كل عبارة مكان يضع فيه المحكم علامة تعبر عن مدى التوافق وذلك بإعطاء ٣ درجات لموافق، درجتين لموافق الى حد ما، درجة لغير موافق، وكانت الدرجة الكلية للاستبيان (٣٩) درجة.

#### الجانب العملي:-

و تم تنفيذ ١٠ تصميمات بتوظيف تقنيات السيفيفة لإثراء تصميمات ملابس السهرة النسائية المنفذة بأسلوب التشكيل على المانيكان التي تناسب النساء من عمر ٢٠: ٣٠ عام، ومقاستهن الجسمانية (٣٨ : ٤٠) وفيما يلي وصف للتصاميم .


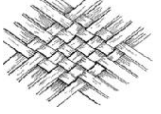
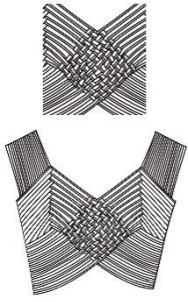
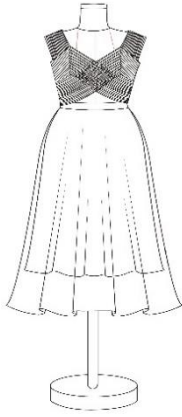
#### التصميم الأول: جدول ( ١ ) مسطح الأمام والامام المنفذ للتصميم الأول:

| الامام المنفذ  | التقنيات المستخدمة  | تقنيات السيفيفة بالتصميم   | مسطح الأمام   |
|--|---|--|---|
|  |    |  |  |
|  |   | شُكلت تقنية السيفيفة بطريقة "النسيج" بكورساج التصميم، كما                          |   |
|  |  | شُكلت تقنية السيفيفة بطريقة "الظفر" بحمالي التصميم                                 |   |
| صورة (١)   |  |  |   |

ثانيا: وصف التصميم الأول: فستان سهرة مكون من "كورساج وجونلة":

الكورساج: محبك، بحمالتين وفتحة عنق شبه بيضاوية، يغلق بسحاب، الجونلة: مضبوطة على الجسم حتى مستوى الركبة ثم تنسدل باتساع، وبذيل متوسط الطول بالخلف، ونفذ الفستان من قماش التافاته الأبيض، بينما نفذت تقنية السيفيفة من شرائط التريكو البيضاء.


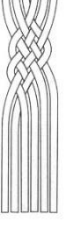
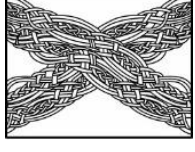

التصميم الثاني: جدول ( ٢ ) مسطح الأمام والامام المنفذ للتصميم الثاني:

| الامام المنفذ   | التقنيات المستخدمة   | تقنيات السفيفة بالتصميم   | مسطح الأمام   |
|---|--|---|---|
|  <p>صورة (٢)</p> |  <p>السفيفة بطريقة "النسيج"</p> |  <p>شكل (٤) شكلت تقنية<br/>السفيفة بطريقة "النسيج"<br/>بكورساج التصميم</p> |  <p>شكل (٣)</p> |



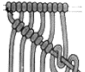
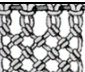


ثانيا: وصف التصميم الثاني: تايور سهرة مكون من "كورساج وجونلة":

الكورساج : محبك، بأكام رجلا، وفتحة عنق على شكل حرف (V)، يغلق بسحاب، ونفذ من قماش التل المبطن بالكتان ذو اللون الأسود وشرائط الجلد الذهبية، بينما نفذت تقنية السفيفة من القيطان ذو اللون الأسود بطرف ذهبي. الجونلة: كلوش تصل إلى الركبة نفذت من قماش شبكي.



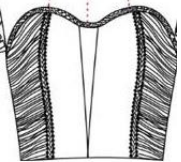
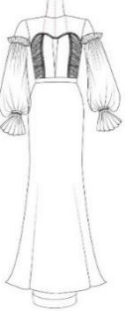
التصميم الثالث: جدول (٣) مسطح الأمام والامام المنفذ للتصميم الثالث:

| الامام المنفذ   | التقنيات المستخدمة  | تقنيات السفيفة بالتصميم  | مسطح الأمام   |
|---|---|--|---|
|  <p>صورة (٣)</p> |  <p>السفيفة بطريقة "الظفر"</p> |  <p>شكل (٦)<br/>شكلت تقنية السفيفة بطريقة<br/>"الظفر" بكورساج التصميم</p> |  <p>شكل (٥)</p> |

ثانيا: وصف التصميم الثالث: فستان سهرة مكون من "كورساج وجونلة":  
الكورساج: محبك، بدون أكمام، وفتحة عنق مستديرة وضيقة يغلق بسحاب مخفي. الجونلة: تنسدل باتساع بسبب الكسرات ويصل طولها مستوى الأرض. ونفذ الفستان من قماش الشيفون ذو اللون الأصفر وقماش التل ذو اللون البيج، بينما نفذت تقنية السيفيفة من القيطان الذهبي.  
التصميم الرابع: أولا: جدول (٤) مسطح الأمام والامام المنفذ للتصميم الرابع:

| الامام المنفذ   | التقنيات المستخدمة  | تقنيات السيفيفة بالتصميم  | مسطح الأمام  |
|---|---|---|--|
|  | <br>السيفيفة بطريقة "النسيج"<br><br>الحشو "الخسف"<br><br>العقد | <br>شكل (٨)<br>شكلت تقنية السيفيفة بطريقة "النسيج" بكورساج التصميم |  |
| صورة (٤)  |   |   | شكل (٧)  |

ثانيا: وصف التصميم الرابع: فستان سهرة مكون من "كورساج وجونلة":  
الكورساج: الطبقة العلوية منفصلة تم تشكيلها بتقنية السيفيفة باستخدام الخيوط يغلق الخلف بالتدكيك، الطبقة السفلية محبكة بقصة دايكولتية على شكل حرف (M). الجونلة: تنسدل باتساع بقصة كلوش. ونفذ الفستان من قماش الاورجانزا والتافتاه كبطانة باللون الأزرق.  
التصميم الخامس: أولا: جدول (٥) مسطح الأمام والامام المنفذ للتصميم الخامس:

| الامام المنفذ   | التقنيات المستخدمة   | تقنيات السيفيفة بالتصميم  | مسطح الأمام  |
|---|--|---|--|
|  | <br>السيفيفة بطريقة "الظفر" | <br>شكل (١٠) شكلت تقنية السيفيفة بطريقة "الظفر" على طرف الدايكولتية التصميم وفي اسورة الكم |  |
| صورة (٥)  |  |   | شكل (٩)  |


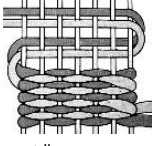


ثانيا: وصف التصميم الخامس: فستان سهرة مكون من "كورساج وجونلة":  
الكورساج: محبك، بأكامام منفصلة وقصة دايكولتيه على شكل حرف (M) يغلق الجنب بسحاب مخفي. الجونلة: مضبوطة على الجزء السفلي من الجسم حتى مستوى الركبة ثم تنسدل باتساع ناعم حتى مستوى الأرض. ونفذ الفستان من قماش التافتاه والتل باللون البني الفاتح، بينما نفذت تقنية السفيقة بخيوط البوليستر باللون البيج والبني الفاتح.

التصميم السادس:أولا: جدول ( ٦ ) مسطح الأمام والامام المنفذ للتصميم السادس:

| الامام المنفذ  | التقنيات المستخدمة  | تقنيات السفيقة بالتصميم  | مسطح الأمام   |
|--|---|--|---|
|  |  | <br>شكل (١٢) شكلت تقنية السفيقة بطريقة "النسيج"<br>السفيقة بطريقة "النسيج"<br>بكورساج التصميم | <br>شكل (١١) |
| صورة (٦)   |   |  |   |

ثانيا: وصف التصميم السادس: فستان سهرة مكون من "كورساج وجونلة":  
الكورساج: محبك، بدون أكمام، وفتحة عنق مستديرة وضيقة يغلق الخلف بسحاب مخفي. ونفذ من قماش التل المبطن بالتافتاه ذو اللون البني الفاتح، بينما نفذت تقنية السفيقة بشرائط الترت ذات اللون البيج. الجونلة: تنسدل باتساع بقصة كلوش يصل طولها منتصف الساق، ونفذت من قماش شبكي ذو لون بني فاتح.

التصميم السابع: أولاً: جدول (٧) مسطح الأمام والامام المنفذ للتصميم السابع:

| الامام المنفذ   | التقنيات المستخدمة   | تقنيات السفيقة بالتصميم  | مسطح الأمام  |
|---|--|--|--|
|  | <br>السفيقة بطريقة "النسيج" | <br>شكل (١٤) سُكَلت تقنية السفيقة بطريقة "النسيج" بكورساج التصميم وللحمالات |  |
| صورة (٧)  |  |  | شكل (١٣)   |

ثانياً: وصف التصميم السابع: فستان سهرة مكون من "كورساج وجونلة":

الكورساج: محبك، منتهي بقصة كلوش، بحمالتين متوسطتي العرض، وفتحة عنق واسعة وعميقة شبه بيضاوية، يغلق الخلف بسحاب مخفي. الجونلة: مضبوطة على الجزء السفلي من الجسم يصل طولها إلى مستوى الركبة. ونفذ الفستان من قماش التافتاه ذو اللون الأسود، بينما نفذت تقنية السفيقة من شرائط القيطان سوداء بطرف فضي.

التصميم الثامن: أولاً: جدول (٨) مسطح الأمام والامام المنفذ للتصميم الثامن:

| الامام المنفذ   | التقنيات المستخدمة  | تقنيات السفيقة بالتصميم   | مسطح الأمام  |
|---|---|---|--|
|  | <br>السفيقة بطريقة "الظفر" | <br>شكل (١٦) سُكَلت تقنية السفيقة بطريقة "الظفر" بكورساج التصميم |  |
| صورة (٨)  |   |   | شكل (١٥)   |

ثانيا: وصف التصميم الثامن: فستان سهرة مكون من "كورساج وجونلة":  
الكورساج: محبك، يمتد طوله الى مستوى الخصر بفتحة عنق واسعة على شكل حرف (V)، بدون أكمام ومجمالتين متوسطي العرض، يغلق الخلف بسحاب مخفي. الجونلة: تنسدل باتساع ويصل طولها مستوى الأرض. ونفذ الفستان من قماش التافتاه ذو اللون الأبيض، بينما نفذت تقنية السفيفة من خيوط معدنية ذات اللون الفضي.

التصميم التاسع:أولا: جدول (٩) مسطح الأمام و الالمام المنفذ للتصميم التاسع:

| الامام المنفذ  | التقنيات المستخدمة   | تقنيات السفيفة بالتصميم  | مسطح الأمام   |
|--|--|--|---|
|  | <br>السفيفة بطريقة "النسيج" | <br>شكل (١٨) شكلت تقنية السفيفة بطريقة "النسيج" بكورساج التصميم، وبطريقة "الظفر" في جونلة التصميم |  |
| صورة (٩)   | <br>السفيفة بطريقة "الظفر" |  | شكل (١٧)  |

ثانيا: وصف التصميم التاسع: فستان سهرة مكون من "كورساج وجونلة":  
الكورساج: محبك، بفتحة عنق واسعة على شكل حرف (V)، ومجمالات متوسطة العرض، يغلق الخلف بسحاب مخفي الجونلة: تنسدل باتساع ويصل طولها مستوى الأرض. ونفذ الفستان من قماش التل وقماش الجرسية كبطانة باللون الأسود، بينما نفذت تقنية السفيفة من شرائط المخمل باللون الأزرق للكورساج، وخيوط البوليستر ذات اللون الفضي والبني للجونلة.

التصميم العاشر: أولاً: جدول (١٠) مسطح الأمام و الامام المنفذ للتصميم العاشر :

| الامام المنفذ   | التقنيات المستخدمة  | تقنيات السفيقة بالتصميم   | مسطح الأمام  |
|---|---|---|--|
|  |  |  |  |
| صورة (١٠)   | السفيقة بطريقة "الظفر"  | شكل (٢٠) شكلت تقنية السفيقة بطريقة "الظفر" بكورساج التصميم وعلى طرف الأكمام       | شكل (١٩)   |

ثانياً: وصف التصميم العاشر: فستان سهرة مكون من "كورساج وجونلة":

الكورساج: محبك، يمتد طوله الى مستوى الخصر، بفتحة عنق على شكل حرف (V)، بأكمام جابونيز قصيرة، يغلق الخلف بسحاب مخفي. الجونلة: تنسدل باتساع بقصة كلوش يصل طول الأمام منتصف الساق ويصل طول الخلف مستوى الأرض. ونفذ الفستان من قماش الجاكار ذو اللون الأصفر، وقصة الصدر نفذت بقماش التل والدانتيل ذو اللون البيج، بينما نفذت تقنية السفيقة من حبال ذات اللون ذهبي.

النتائج والمناقشة:

صدق وثبات أدوات البحث

استبيان آراء المتخصصين للتصميمات المنفذ:

صدق الاستبيان: يقصد به قدرة الاستبيان على قياس ما وضع لقياسه.

صدق الاتساق الداخلي:

١- حساب معاملات الارتباط بين درجة كل عبارة من العبارات المكونة لكل محور، والدرجة الكلية للمحور بالاستبيان.

٢- حساب معاملات الارتباط بين الدرجة الكلية لكل محور من محاور الاستبيان والدرجة الكلية بالاستبيان.

**المحور الأول: الجانب الجمالي:** تم حساب الصدق باستخدام الاتساق الداخلي وذلك بحساب معامل الارتباط (معامل ارتباط بيرسون) بين درجة كل عبارة ودرجة المحور (الجانب الجمالي)، والجدول التالي يوضح ذلك: جدول (١١) قيم معاملات الارتباط بين درجة كل عبارة ودرجة المحور (الجانب الجمالي)

| م  | الارتباط | الدلالة |
|----|----------|---------|
| -١ | ٠,٧٦٧    | ٠,٠١    |
| -٢ | ٠,٨٥٣    | ٠,٠١    |
| -٣ | ٠,٩١٤    | ٠,٠١    |
| -٤ | ٠,٦٠٤    | ٠,٠٥    |
| -٥ | ٠,٦٣٢    | ٠,٠٥    |
| -٦ | ٠,٨٢٢    | ٠,٠١    |
| -٧ | ٠,٧٣٨    | ٠,٠١    |
| -٨ | ٠,٧٠٩    | ٠,٠١    |
| -٩ | ٠,٩٤٤    | ٠,٠١    |

يتضح من الجدول أن معاملات الارتباط كلها دالة عند مستوى (٠,٠١ - ٠,٠٥) لاقتراحها من الواحد الصحيح مما يدل على صدق وتجانس عبارات الاستبيان.

**المحور الثاني: تقنيات السفيفة باستخدام أسلوب التشكيل على المانيكان:** تم حساب الصدق باستخدام الاتساق الداخلي وذلك بحساب معامل الارتباط (معامل ارتباط بيرسون) بين درجة كل عبارة ودرجة المحور (تقنيات السفيفة باستخدام أسلوب التشكيل على المانيكان)، والجدول التالي يوضح ذلك:

جدول (١٢) قيم معاملات الارتباط بين درجة كل عبارة ودرجة المحور (تقنيات السفيفة باستخدام أسلوب التشكيل على المانيكان)

| م  | الارتباط | الدلالة |
|----|----------|---------|
| -١ | ٠,٧٩٦    | ٠,٠١    |
| -٢ | ٠,٨٨٥    | ٠,٠١    |
| -٣ | ٠,٨٠٤    | ٠,٠١    |
| -٤ | ٠,٩٢٣    | ٠,٠١    |
| -٥ | ٠,٧٤٧    | ٠,٠١    |
| -٦ | ٠,٦١٧    | ٠,٠٥    |
| -٧ | ٠,٨٣٩    | ٠,٠١    |



يتضح من الجدول أن معاملات الارتباط كلها دالة عند مستوى (٠,٠١ - ٠,٠٥) لاقتربها من الواحد الصحيح مما يدل على صدق وتجانس عبارات الاستبيان.

**المحور الثالث: الجانب الوظيفي:** تم حساب الصدق باستخدام الاتساق الداخلي وذلك بحساب معامل الارتباط (معامل ارتباط بيرسون) بين درجة كل عبارة ودرجة المحور (الجانب الوظيفي)، والجدول التالي يوضح ذلك:

جدول (١٣) قيم معاملات الارتباط بين درجة كل عبارة ودرجة المحور (الجانب الوظيفي)

| م  | الارتباط | الدالة |
|----|----------|--------|
| -١ | ٠,٧١٥    | ٠,٠١   |
| -٢ | ٠,٦٤٤    | ٠,٠٥   |
| -٣ | ٠,٩٥٢    | ٠,٠١   |
| -٤ | ٠,٧٧٦    | ٠,٠١   |
| -٥ | ٠,٨٦٤    | ٠,٠١   |
| -٦ | ٠,٩٥٧    | ٠,٠١   |
| -٧ | ٠,٦٢٦    | ٠,٠٥   |

يتضح من الجدول أن معاملات الارتباط كلها دالة عند مستوى (٠,٠١ - ٠,٠٥) لاقتربها من الواحد الصحيح مما يدل على صدق وتجانس عبارات الاستبيان.

**الصدق باستخدام الاتساق الداخلي بين الدرجة الكلية لكل محور والدرجة الكلية**

**للاستبيان:** تم حساب الصدق باستخدام الاتساق الداخلي وذلك بحساب معامل الارتباط (معامل ارتباط بيرسون) بين الدرجة الكلية لكل محور (الجانب الجمالي، تقنيات السفيفة باستخدام أسلوب التشكيل على المانيكان، الجانب الوظيفي) والدرجة الكلية للاستبيان، والجدول التالي يوضح ذلك:

جدول (١٤) قيم معاملات الارتباط بين الدرجة الكلية لكل محور (الجانب الجمالي، تقنيات السفيفة باستخدام أسلوب التشكيل على المانيكان، الجانب الوظيفي) والدرجة الكلية للاستبيان.

| المحاور   | الارتباط | الدلالة |
|---|----------|---------|
| المحور الأول : الجانب الجمالي                                       | ٠,٨٩٣    | ٠,٠١    |
| المحور الثاني : تقنيات السفيفة باستخدام أسلوب التشكيل على المانيكان | ٠,٧٨٤    | ٠,٠١    |
| المحور الثالث : الجانب الوظيفي                                      | ٠,٨٤٢    | ٠,٠١    |

يتضح من الجدول أن معاملات الارتباط كلها دالة عند مستوى (٠,٠١) لافتراضها من الواحد الصحيح مما يدل على صدق وتجانس محاور الاستبيان.

**الثبات:** يقصد بالثبات reability دقة الاختبار في القياس والملاحظة، وعدم تناقضه مع نفسه، واتساقه واطراده فيما يزودنا به من معلومات عن سلوك المفحوص، وهو النسبة بين تباين الدرجة على الاستبيان التي تشير إلى الأداء الفعلي للمفحوص، وتم حساب الثبات عن طريق:

١- معامل الفا كرونباخ Alpha Cronbach

٢- طريقة التجزئة النصفية Split-half

٣- جيوتمان Guttman

جدول (١٥) قيم معامل الثبات لمحاور استبيان تقييم المتخصصين للتصميمات المنفذة

| المحاور   | معامل الفا | التجزئة النصفية | جيوتمان |
|---|------------|-----------------|---------|
| المحور الأول : الجانب الجمالي                                       | ٠,٨٥٤      | ٠,٨١٩ - ٠,٨٩٦   | ٠,٨٤١   |
| المحور الثاني : تقنيات السفيقة باستخدام أسلوب التشكيل على المانيكان | ٠,٧٦٣      | ٠,٧٢١ - ٠,٨٠٩   | ٠,٧٥٢   |
| المحور الثالث : الجانب الوظيفي                                      | ٠,٩١٧      | ٠,٨٧٥ - ٠,٩٥٢   | ٠,٩٠٢   |
| ثبات استبيان تقييم المتخصصين للتصميمات المنفذة ككل                  | ٠,٨٢٩      | ٠,٧٨٠ - ٠,٨٦٣   | ٠,٨١٣   |

يتضح من الجدول السابق أن جميع قيم معاملات الثبات: معامل الفاء، التجزئة النصفية، جيوتمان دالة عند مستوى ٠,٠١ مما يدل على ثبات الاستبيان.

#### استبيان تقييم المستهلكات للتصميمات المنفذة:

صدق الاستبيان: يقصد به قدرة الاستبيان على قياس ما وضع لقياس.

صدق الاتساق الداخلي: حساب معاملات الارتباط بين درجة كل عبارة من العبارات المكونة للاستبيان، والدرجة الكلية للاستبيان. تم حساب الصدق باستخدام الاتساق الداخلي وذلك بحساب معامل الارتباط (معامل ارتباط بيرسون) بين درجة كل عبارة والدرجة الكلية للاستبيان، والجدول التالي يوضح ذلك: جدول (١٦) قيم معاملات الارتباط بين درجة كل عبارة والدرجة

الكلية للاستبيان

| م  | الارتباط | الدالة |
|----|----------|--------|
| ١- | ٠,٧٥٩    | ٠,٠١   |
| ٢- | ٠,٦٠٨    | ٠,٠٥   |
| ٣- | ٠,٨٧٥    | ٠,٠١   |
| ٤- | ٠,٧٢٣    | ٠,٠١   |
| ٥- | ٠,٩٠٨    | ٠,٠١   |

|      |       |     |
|------|-------|-----|
| ٠,٠١ | ٠,٨١٧ | -٦  |
| ٠,٠١ | ٠,٩٣٤ | -٧  |
| ٠,٠١ | ٠,٧٦٨ | -٨  |
| ٠,٠١ | ٠,٨٥٢ | -٩  |
| ٠,٠٥ | ٠,٦٣٥ | -١٠ |
| ٠,٠٥ | ٠,٦١٣ | -١١ |
| ٠,٠١ | ٠,٧٠٧ | -١٢ |
| ٠,٠١ | ٠,٩١٥ | -١٣ |

يتضح من الجدول أن معاملات الارتباط كلها دالة عند مستوى (٠,٠١ - ٠,٠٥) لاقترباها من الواحد الصحيح مما يدل على صدق وتجانس عبارات الاستبيان.

**الثبات:** يقصد بالثبات reability دقة الاختبار في القياس والملاحظة، وعدم تناقضه مع نفسه، واتساقه واطراده فيما يزودنا به من معلومات عن سلوك المفحوص، وهو النسبة بين تباين الدرجة على الاستبيان التي تشير إلى الأداء الفعلي للمفحوص، وتم حساب الثبات عن طريق:

١- معامل الفا كرونباخ Alpha Cronbach

٢- طريقة التجزئة النصفية Split-half

٣- جيوتمان Guttman

جدول (١٧) قيم معامل الثبات لاستبيان تقييم المستهلكات للتصميمات المنفذة

| جيوتمان | التجزئة النصفية | معامل الفا | ثبات استبيان تقييم المستهلكات للتصميمات المنفذة ككل |
|---------|-----------------|------------|---|
| ٠,٨٨٢   | ٠,٩٣٧ - ٠,٨٥١   | ٠,٨٩٣      |   |

يتضح من الجدول السابق أن جميع قيم معاملات الثبات: معامل الفا، التجزئة النصفية، جيوتمان دالة عند مستوى ٠,٠١ مما يدل على ثبات الاستبيان.

### نتائج البحث

**الفرض الأول:** توجد فروق ذات دلالة إحصائية بين التصميمات العشرة المنفذة لملابس السهرة في تحقيق الجانب الجمالي وفقا لأراء المتخصصين وللتحقق من هذا الفرض تم حساب تحليل التباين لمتوسط درجات التصميمات العشرة المنفذة لملابس السهرة في تحقيق الجانب الجمالي وفقا لأراء المتخصصين، والجدول التالي توضح ذلك: جدول (١٨) تحليل التباين لمتوسط درجات التصميمات العشرة المنفذة لملابس السهرة في تحقيق الجانب الجمالي وفقا لأراء المتخصصين

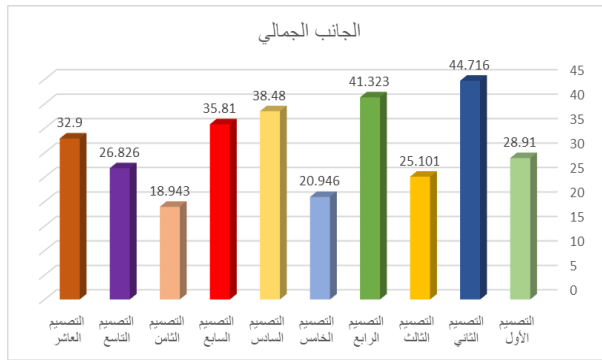
| الجانبي الجمالي | مجموع المربعات | متوسط المربعات | درجات الحرية | قيمة (ف) | الدلالة  |
|-----------------|----------------|----------------|--------------|----------|----------|
| بين المجموعات   | ٨٤١٨٦,٣٥٥      | ٩٣٥٤,٠٣٩       | ٩            | ٦١,٧٠٣   | ٠,٠١ دال |
| داخل المجموعات  | ٢١٢٢٣,٧١٥      | ١٥١,٥٩٨        | ١٤٠          |          |          |
| المجموع         | ١٠٥٤١٠,٠٧٠     |                | ١٤٩          |          |          |

يتضح من جدول (١٨) إن قيمة (ف) كانت (٦١,٧٠٣) وهي قيمة دالة إحصائياً عند مستوى (٠,٠١)، مما يدل على وجود فروق بين التصميمات العشرة المنفذة للملابس السهرة في تحقيق الجانب الجمالي وفقاً لأراء المتخصصين، ولمعرفة اتجاه الدلالة تم تطبيق اختبار LSD للمقارنات المتعددة والجدول التالي يوضح ذلك:

جدول (١٩) اختبار LSD للمقارنات المتعددة

| الجانبي الجمالي | التصميم الأول | التصميم الثاني | التصميم الثالث | التصميم الرابع | التصميم الخامس | التصميم السادس | التصميم السابع | التصميم الثامن | التصميم التاسع | التصميم العاشر |
|-----------------|---------------|----------------|----------------|----------------|----------------|----------------|----------------|----------------|----------------|----------------|
| ٢٨,٩١ م         | ٤٤,٧١ م       | ٢٥,١٠ م        | ٤١,٣٢ م        | ٢٠,٩٥ م        | ٣٨,٤٨ م        | ٣٥,٨١ م        | ١٨,٩٤ م        | ٢٦,٨٣ م        | ٣٢,٩٠ م        |                |
| -               | **١٥,٨٠٦      | -              | -              | -              | -              | -              | -              | -              | -              | -              |
| التصميم الأول   |               |                |                |                |                |                |                |                |                |                |
| التصميم الثاني  | **١٥,٨٠٦      |                |                |                |                |                |                |                |                |                |
| التصميم الثالث  | **٣,٨٠٨       | **١٩,٦١٥       |                |                |                |                |                |                |                |                |
| التصميم الرابع  | **١٢,٤١٣      | **٣,٣٩٣        | **١٦,٢٢٢       |                |                |                |                |                |                |                |
| التصميم الخامس  | **٧,٩٦٣       | **٢٣,٧٧٠       | **٤,١٥٤        | **٢٠,٣٧٧       |                |                |                |                |                |                |
| التصميم السادس  | **٩,٥٧٠       | **٩,٢٣٦        | **١٣,٣٧٨       | **٢,٨٤٣        | **١٧,٥٣٣       |                |                |                |                |                |
| التصميم السابع  | **٦,٩٠٠       | **٨,٩٠٦        | **١٠,٧٠٨       | **٥,٥١٣        | **١٤,٨٦٣       | **٢,٦٧٠        |                |                |                |                |
| التصميم الثامن  | **٩,٩٦٦       | **٢٥,٧٧٣       | **٦,١٥٨        | **٢٢,٣٨٠       | **٢,٠٠٣        | **١٩,٥٣٦       | **١٦,٨٦٦       |                |                |                |
| التصميم التاسع  | **٢,٠٨٣       | **١٧,٨٩٠       | ١,٧٢٥          | **١٤,٤٩٧       | **٥,٨٨٠        | **١١,٦٥٣       | **٨,٩٨٣        | **٧,٨٨٣        |                |                |
| التصميم العاشر  | **٣,٩٩٠       | **١١,٨١٦       | **٧,٧٩٨        | **٨,٤٢٣        | **١١,٩٥٣       | **٥,٥٨٠        | **٢,٩١٠        | **١٣,٩٥٦       | **٦,٠٧٣        | -              |

\*\* دال عند ٠,٠١ \* دال عند ٠,٠٥ \* بدون نجوم غير دال



شكل (٢١) يوضح متوسط درجات التصميمات العشرة المنفذة لملابس السهرة في تحقيق الجانب الجمالي وفقاً لأراء المتخصصين، من الجدول (١٩) والشكل (٢١) يتضح أن:

- ١- وجود فروق دالة إحصائية بين التصميمات العشرة المنفذة عند مستوي دلالة ٠,٠١، فنجد أن التصميم الثاني كان أفضل التصميمات في تحقيق الجانب الجمالي وفقاً لأراء المتخصصين، يليه التصميم الرابع، ثم التصميم السادس، ثم التصميم السابع، ثم التصميم العاشر، ثم التصميم الأول، ثم التصميم التاسع، ثم التصميم الثالث، ثم التصميم الخامس، وأخيراً التصميم الثامن.
- ٢- كما توجد فروق عند مستوي دلالة ٠,٠٥ بين التصميم الأول والتصميم التاسع لصالح التصميم الأول، كما توجد فروق عند مستوي دلالة ٠,٠٥ بين التصميم الرابع والتصميم السادس لصالح التصميم الرابع، كما توجد فروق عند مستوي دلالة ٠,٠٥ بين التصميم الخامس والتصميم الثامن لصالح التصميم الخامس، كما توجد فروق عند مستوي دلالة ٠,٠٥ بين التصميم السابع والتصميم العاشر لصالح التصميم السابع.
- ٣- بينما لا توجد فروق بين التصميم الثالث والتصميم التاسع.

**الفرض الثاني:** توجد فروق ذات دلالة إحصائية بين التصميمات العشرة المنفذة لملابس السهرة في تقنيات السفيفة باستخدام أسلوب التشكيل على المانيكان وفقاً لأراء المتخصصين ولتحقق من هذا الفرض تم حساب تحليل التباين لمتوسط درجات التصميمات العشرة المنفذة لملابس السهرة في تقنيات السفيفة باستخدام أسلوب التشكيل على المانيكان وفقاً لأراء المتخصصين، والجدول التالية توضح ذلك: جدول (٢٠) تحليل التباين لمتوسط درجات التصميمات العشرة

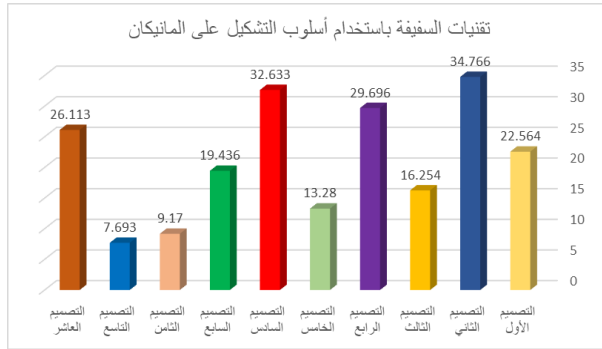
المنفذة لملايس السهرة في تقنيات السفيفة باستخدام أسلوب التشكيل على المانيكان وفقا لأراء المتخصصين.

| الدلالة     | قيمة (ف) | درجات الحرية | متوسط المربعات | مجموع المربعات | تقنيات السفيفة باستخدام أسلوب التشكيل على المانيكان |
|-------------|----------|--------------|----------------|----------------|---|
| ٠,٠١<br>دال | ٣١,٦٥٥   | ٩            | ١١٢٥,٩٩٧       | ١٠١٣٣,٩٧٠      | بين المجموعات                                       |
|             |          | ١٤٠          | ٣٥,٥٧١         | ٤٩٧٩,٩٢٣       | داخل المجموعات                                      |
|             |          | ١٤٩          |                | ١٥١١٣,٨٩٣      | المجموع   |

يتضح من جدول (٢٠) إن قيمة (ف) كانت (٣١,٦٥٥) وهي قيمة دالة إحصائيا عند مستوى (٠,٠١)، مما يدل على وجود فروق بين التصميمات العشرة المنفذة لملايس السهرة في تقنيات السفيفة باستخدام أسلوب التشكيل على المانيكان وفقا لأراء المتخصصين، ولمعرفة اتجاه الدلالة تم تطبيق اختبار LSD للمقارنات المتعددة والجدول التالي يوضح ذلك: جدول (٢١) اختبار

LSD للمقارنات المتعددة

| التصميم العاشر    | التصميم التاسع | التصميم الثامن | التصميم السابع | التصميم السادس | التصميم الخامس | التصميم الرابع | التصميم الثالث | التصميم الثاني | التصميم الأول | تقنيات السفيفة باستخدام أسلوب التشكيل |
|-------------------|----------------|----------------|----------------|----------------|----------------|----------------|----------------|----------------|---------------|---------------------------------------|
| = م<br>٢٦,١١<br>٣ | = م<br>٧,٦٩٣   | = م<br>٩,١٧٠   | = م<br>١٩,٤٣٦  | = م<br>٣٢,٦٣٣  | = م<br>١٣,٢٨٠  | = م<br>٢٩,٦٩٦  | = م<br>١٦,٢٥٤  | = م<br>٣٤,٧٦٦  | = م<br>٢٢,٥٦٤ |                                       |
|                   |                |                |                |                |                |                |                |                | -             | التصميم الأول                         |
|                   |                |                |                |                |                |                |                |                | ١٢,٢٠٢<br>**  | التصميم الثاني                        |
|                   |                |                |                |                |                |                |                | ١٨,٥١٢<br>*    | ٦,٣١٠<br>*    | التصميم الثالث                        |
|                   |                |                |                |                |                |                |                | ١٣,٤٤٢<br>*    | ٥,٠٧٠<br>**   | التصميم الرابع                        |
|                   |                |                |                |                |                |                |                | ٢١,٤٨٦<br>*    | ٩,٢٨٣<br>*    | التصميم الخامس                        |
|                   |                |                |                |                |                |                |                | ١٦,٤١٦<br>*    | ٢,٩٧٣<br>*    | التصميم السادس                        |
|                   |                |                |                |                |                |                |                | ١٩,٣٥٣<br>*    | ٢,٩٣٦<br>*    | التصميم السابع                        |
|                   |                |                |                |                |                |                |                | ١٠,٢٦٠<br>*    | ٣,١٨٢<br>*    | التصميم الثامن                        |
|                   |                |                |                |                |                |                |                | ١٥,٣٣٠<br>*    | ٣,١٢٧<br>*    | التصميم التاسع                        |
|                   |                |                |                |                |                |                |                | ٢٥,٥٩٦<br>*    | ١٣,٣٩٣<br>**  | التصميم العاشر                        |
|                   |                |                |                |                |                |                |                | ٢٧,٠٧٣<br>*    | ١٤,٨٧٠<br>**  |                                       |
|                   |                |                |                |                |                |                |                | ٨,٥٦٠<br>*     | ٢٧,٠٧٣<br>*   |                                       |
|                   |                |                |                |                |                |                |                | ٩,٨٥٩<br>**    | ٨,٦٥٣<br>**   |                                       |
|                   |                |                |                |                |                |                |                | ١٨,٤٢٠<br>*    | ١٦,٩٤٣<br>*   |                                       |
|                   |                |                |                |                |                |                |                | ١٦,٩٤٣<br>*    | ١٦,٩٤٣<br>*   |                                       |
|                   |                |                |                |                |                |                |                | ١٢,٨٣٣<br>*    | ١٢,٨٣٣<br>*   |                                       |
|                   |                |                |                |                |                |                |                | ٣,٥٨٣<br>**    | ٣,٥٤٩<br>*    |                                       |



شكل (٢٢) يوضح متوسط درجات التصميمات العشرة المنفذة لملابس السهرة وفقا لأراء المتخصصين من الجدول (٢١) والشكل (٢٢) يتضح أن:

١- وجود فروق دالة إحصائية بين التصميمات العشرة المنفذة عند مستوى دلالة ٠,٠١، فنجد أن التصميم الثاني كان أفضل التصميمات في تقنيات السفيقة باستخدام أسلوب التشكيل على المانيكان وفقا لأراء المتخصصين، يليه التصميم السادس، ثم التصميم الرابع، ثم التصميم العاشر، ثم التصميم الأول، ثم التصميم السابع، ثم التصميم الثالث، ثم التصميم الخامس، ثم التصميم الثامن، وأخيرا التصميم التاسع.

٢- كما توجد فروق عند مستوى دلالة ٠,٠٥ بين التصميم الثاني والتصميم السادس لصالح التصميم الثاني، كما توجد فروق عند مستوى دلالة ٠,٠٥ بين التصميم الثالث والتصميم الخامس لصالح التصميم الثالث، كما توجد فروق عند مستوى دلالة ٠,٠٥ بين التصميم الرابع والتصميم السادس لصالح التصميم السادس.

٣- بينما لا توجد فروق بين التصميم الثامن والتصميم التاسع.

**الفرض الثالث:** توجد فروق ذات دلالة إحصائية بين التصميمات العشرة المنفذة لملابس السهرة في تحقيق الجانب الوظيفي وفقا لأراء المتخصصين وللتحقق من هذا الفرض تم حساب تحليل التباين لمتوسط درجات التصميمات العشرة المنفذة لملابس السهرة في تحقيق الجانب الوظيفي وفقا لأراء المتخصصين، والجداول التالية توضح ذلك: جدول (٢٢) تحليل التباين لمتوسط درجات التصميمات العشرة المنفذة لملابس السهرة في تحقيق الجانب الوظيفي وفقا لأراء المتخصصين

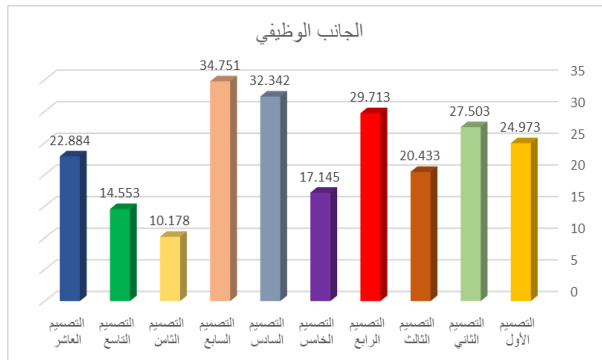
| الجانِب الوظيفي | مجموع المربعات | متوسط المربعات | درجات الحرية | قيمة (ف) | الدلالة  |
|-----------------|----------------|----------------|--------------|----------|----------|
| بين المجموعات   | ١٢٨٨٥,٧٧٥      | ١٤٣١,٧٥٣       | ٩            | ٥٣,١٦٠   | ٠,٠١ دال |
| داخل المجموعات  | ٣٧٧٠,٦٢٤       | ٢٦,٩٣٣         | ١٤٠          |          |          |
| المجموع         | ١٦٦٥٦,٣٩٩      |                | ١٤٩          |          |          |

يتضح من جدول (٢٢) إن قيمة (ف) كانت (٥٣,١٦٠) وهي قيمة دالة إحصائياً عند مستوى (٠,٠١)، مما يدل على وجود فروق بين التصميمات العشرة المنفذة لملابس السهرة في تحقيق الجانب الوظيفي وفقاً لأراء المتخصصين، ولمعرفة اتجاه الدلالة تم تطبيق اختبار LSD للمقارنات

المعددة والجدول التالي يوضح ذلك: جدول (٢٣) اختبار LSD للمقارنات المعددة

| الجانِب الوظيفي | التصميم الأول | التصميم الثاني | التصميم الثالث | التصميم الرابع | التصميم الخامس | التصميم السادس | التصميم السابع | التصميم الثامن | التصميم التاسع | التصميم العاشر |
|-----------------|---------------|----------------|----------------|----------------|----------------|----------------|----------------|----------------|----------------|----------------|
|                 | = م           | = م            | = م            | = م            | = م            | = م            | = م            | = م            | = م            | = م            |
|                 | ٢٤,٩٧٣        | ٢٧,٥٠٣         | ٢٠,٤٣٣         | ٢٩,٧١٣         | ١٧,١٤٥         | ٣٢,٣٤٢         | ٣٤,٧٥١         | ١٠,١٧٨         | ١٤,٥٥٣         | ٢٢,٨٨٤         |
| التصميم الأول   | -             |                |                |                |                |                |                |                |                |                |
| التصميم الثاني  | ٢,٥٣٠*        | -              |                |                |                |                |                |                |                |                |
| التصميم الثالث  | ٤,٥٤٠**       | ٧,٠٧٠**        | -              |                |                |                |                |                |                |                |
| التصميم الرابع  | ٤,٧٤٠**       | ٢,٢١٠*         | ٩,٢٨٠**        | -              |                |                |                |                |                |                |
| التصميم الخامس  | ٧,٨٢٨**       | ١٠,٣٥**        | ٣,٢٨٨**        | ١٢,٥٦**        | -              |                |                |                |                |                |
| التصميم السادس  | ٧,٣٦٨**       | ٤,٨٣٨**        | ١١,٩٠**        | ٢,٦٢٨*         | ١٥,١**         | -              |                |                |                |                |
| التصميم السابع  | ٩,٧٧٨**       | ٧,٢٤٨**        | ١٤,٣١**        | ٥,٠٣٨**        | ١٧,٦**         | ٢,٤٠٩*         | -              |                |                |                |
| التصميم الثامن  | ١٤,٧٩**       | ١٧,٣٢**        | ١٠,٢٥**        | ١٩,٥٣**        | ٦,٩٦**         | ٢٢,١٦**        | ٢٤,٥٧**        | -              |                |                |
| التصميم التاسع  | ١٠,٤٢**       | ١٢,٩٥**        | ٥,٨٨٠**        | ١٥,١٦**        | ١,٥٩٢*         | ١٧,٧٨**        | ٢٠,١٩**        | ٤,٣٧٥**        | -              |                |
| التصميم العاشر  | ٢,٠٨٨*        | ٤,٦١٨**        | ٢,٤٥١*         | ٦,٨٢٨**        | ٥,٧٣**         | ٩,٤٥٧**        | ١١,٨٦**        | ١٢,٧٠**        | ٨,٣٣**         | -              |





شكل (٢٣) يوضح متوسط درجات التصميمات العشرة المنفذة لملابس السهرة في تحقيق الجانب الوظيفي وفقا لأراء المتخصصين من الجدول (٢٣) والشكل (٢٣) يتضح أن :

١- وجود فروق دالة إحصائية بين التصميمات العشرة المنفذة عند مستوي دلالة ٠,٠١، فنجد أن التصميم السابع كان أفضل التصميمات في تحقيق الجانب الوظيفي وفقا لأراء المتخصصين، يليه التصميم السادس، ثم التصميم الرابع، ثم التصميم الثاني، ثم التصميم الأول، ثم التصميم العاشر، ثم التصميم الثالث، ثم التصميم الخامس، ثم التصميم التاسع، وأخيرا التصميم الثامن.

٢- كما توجد فروق عند مستوي دلالة ٠,٠٥ بين التصميم الأول والتصميم الثاني لصالح التصميم الثاني، كما توجد فروق عند مستوي دلالة ٠,٠٥ بين التصميم الأول والتصميم العاشر لصالح التصميم الأول، كما توجد فروق عند مستوي دلالة ٠,٠٥ بين التصميم الثاني والتصميم الرابع لصالح التصميم الرابع، كما توجد فروق عند مستوي دلالة ٠,٠٥ بين التصميم الثالث والتصميم العاشر لصالح التصميم العاشر، كما توجد فروق عند مستوي دلالة ٠,٠٥ بين التصميم الرابع والتصميم السادس لصالح التصميم السادس، كما توجد فروق عند مستوي دلالة ٠,٠٥ بين التصميم الخامس والتصميم التاسع لصالح التصميم الخامس، كما توجد فروق عند مستوي دلالة ٠,٠٥ بين التصميم السادس والتصميم السابع لصالح التصميم السابع.

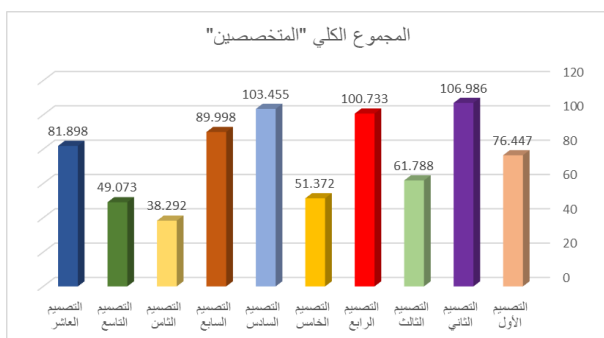
**الفرض الرابع:** توجد فروق ذات دلالة إحصائية بين التصميمات العشرة المنفذة لملابس السهرة وفقا لأراء المتخصصين، وللتحقق من هذا الفرض تم حساب تحليل التباين لمتوسط درجات التصميمات العشرة المنفذة لملابس السهرة وفقا لأراء المتخصصين، والجدول التالية توضح ذلك:

جدول ( ٢٤ ) تحليل التباين لمتوسط درجات التصميمات العشرة المنفذة لملابس السهرة وفقا لأراء المتخصصين

| الدلالة | قيمة (ف) | درجات الحرية | متوسط المربعات | مجموع المربعات | المجموع الكلي<br>"المتخصصين" |
|---------|----------|--------------|----------------|----------------|------------------------------|
| ٠,٠١    | ٤٥,٦٢٨   | ٩            | ٩٩٠,٠٦٨        | ٨٩١٠,٦٠٩       | بين المجموعات                |
| دال     |          | ١٤٠          | ٢١,٦٩٩         | ٣٠٣٧,٨٠٩       | داخل المجموعات               |
|         |          | ١٤٩          |                | ١١٩٤٨,٤١٨      | المجموع                      |

يتضح من جدول (٢٤) إن قيمة (ف) كانت (٤٥,٦٢٨) وهى قيمة دالة إحصائياً عند مستوى (٠,٠١) ، مما يدل على وجود فروق بين التصميمات العشرة المنفذة لملابس السهرة وفقا لأراء المتخصصين ، ومعرفة اتجاه الدلالة تم تطبيق اختبار LSD للمقارنات المتعددة والجدول التالي يوضح ذلك : جدول ( ٢٥ ) اختبار LSD للمقارنات المتعددة

| التصميم العاشر | التصميم التاسع | التصميم الثامن | التصميم السابع | التصميم السادس | التصميم الخامس | التصميم الرابع = م | التصميم الثالث | التصميم الثاني = م | التصميم الأول = م | المجموع الكلي للمتخصصين |
|----------------|----------------|----------------|----------------|----------------|----------------|--------------------|----------------|--------------------|-------------------|-------------------------|
| م = ٨١,٨٩٨     | م = ٤٩,٠٧٣     | م = ٣٨,٢٩٢     | م = ٨٩,٩٩٨     | م = ١٠٣,٤٥٥    | م = ٥١,٣٧٢     | م = ١٠٠,٧٣٣        | م = ٦١,٧٨٨     | م = ١٠٦,٩٨٦        | م = ٧٦,٤٤٧        |                         |
|                |                |                |                |                |                |                    |                |                    | -                 | التصميم الأول           |
|                |                |                |                |                |                |                    |                |                    | **٣٠,٥٣٩          | التصميم الثاني          |
|                |                |                |                |                |                |                    |                | -                  | **٤٥,١٩٨          | التصميم الثالث          |
|                |                |                |                |                |                |                    |                | **٣٨,٩٤٤           | **٦,٢٥٣           | التصميم الرابع          |
|                |                |                |                |                |                |                    |                | -                  | **٤٩,٣٦١          | التصميم الخامس          |
|                |                |                |                |                |                |                    |                | **٥٢,٠٨٣           | **٢,٧٢٢           | التصميم السادس          |
|                |                |                |                |                |                |                    |                | **٤١,٦٦٦           | **٣,٥٣١           | التصميم السابع          |
|                |                |                |                |                |                |                    |                | **٢٨,٢٠٩           | **١٦,٩٨٨          | التصميم الثامن          |
|                |                |                |                |                |                |                    |                | **١٣,٦٢٦           | **١٠,٧٣٥          | التصميم التاسع          |
|                |                |                |                |                |                |                    |                | **٢٣,٤٩٦           | **٦٨,٦٩٤          | التصميم العاشر          |
|                |                |                |                |                |                |                    |                | **١٢,٧١٥           | **٥٧,٩١٣          |                         |
|                |                |                |                |                |                |                    |                | **٢٠,١٠٩           | **٢٥,٠٨٨          |                         |



شكل (٢٤) يوضح متوسط درجات التصميمات العشرة المنفذة لملابس السهرة وفقاً لآراء المتخصصين من الجدول (٢٥) والشكل (٢٤) يتضح أن:

- ١- وجود فروق دالة إحصائية بين التصميمات العشرة المنفذة عند مستوي دلالة ٠,٠١ ، فنجد أن التصميم الثاني كان أفضل التصميمات وفقاً لآراء المتخصصين ، يليه التصميم السادس ، ثم التصميم الرابع ، ثم التصميم السابع ، ثم التصميم العاشر ، ثم التصميم الأول ، ثم التصميم الثالث ، ثم التصميم الخامس ، ثم التصميم التاسع ، وأخيراً التصميم الثامن .
- ٢- كما توجد فروق عند مستوي دلالة ٠,٠٥ بين التصميم الرابع والتصميم السادس لصالح التصميم السادس، كما توجد فروق عند مستوي دلالة ٠,٠٥ بين التصميم الخامس والتصميم التاسع لصالح التصميم الخامس.

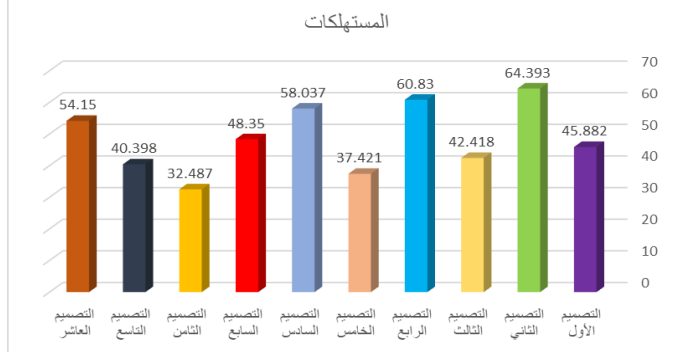
**الفرض الخامس:** توجد فروق ذات دلالة إحصائية بين التصميمات العشرة المنفذة لملابس السهرة وفقاً لآراء المستهلكات وللتحقق من هذا الفرض تم حساب تحليل التباين لمتوسط درجات التصميمات العشرة المنفذة لملابس السهرة وفقاً لآراء المستهلكات، والجدول التالي توضح ذلك: جدول (٢٦) تحليل التباين لمتوسط درجات التصميمات العشرة المنفذة لملابس السهرة وفقاً لآراء المستهلكات

| الدلالة  | قيمة (ف) | درجات الحرية | متوسط المربعات | مجموع المربعات | المستهلكات     |
|----------|----------|--------------|----------------|----------------|----------------|
| ٠,٠١ دال | ٤٢,٧١٧   | ٩            | ١٨٠١,٣٦٨       | ١٦٢١٢,٣١٠      | بين المجموعات  |
|          |          | ١٥٠          | ٤٢,١٧٠         | ٦٣٢٥,٤٩٢       | داخل المجموعات |
|          |          | ١٥٩          |                | ٢٢٥٣٧,٨٠٢      | المجموع        |

يتضح من جدول (٢٦) إن قيمة (ف) كانت (٤٢,٧١٧) وهي قيمة دالة إحصائية عند مستوى (٠,٠١) ، مما يدل على وجود فروق بين التصميمات العشرة المنفذة لملابس السهرة وفقاً

لأراء المستهلكات ، ولمعرفة اتجاه الدلالة تم تطبيق اختبار LSD للمقارنات المتعددة والجدول التالي يوضح ذلك : جدول ( ٢٧ ) اختبار LSD للمقارنات المتعددة

| المستهلكات     | التصميم الأول | التصميم الثاني | التصميم الثالث | التصميم الرابع | التصميم الخامس | التصميم السادس | التصميم السابع | التصميم الثامن | التصميم التاسع | التصميم العاشر |
|----------------|---------------|----------------|----------------|----------------|----------------|----------------|----------------|----------------|----------------|----------------|
| التصميم الأول  | -             |                |                |                |                |                |                |                |                |                |
| التصميم الثاني | **١٨,٥١١      | -              |                |                |                |                |                |                |                |                |
| التصميم الثالث | **٣,٤٦٤       | **٢١,٩٧٥       | -              |                |                |                |                |                |                |                |
| التصميم الرابع | **١٤,٩٤٧      | **٣,٥٦٣        | **١٨,٤١١       | -              |                |                |                |                |                |                |
| التصميم الخامس | **٨,٤٦٠       | **٢٦,٩٧١       | **٤,٩٩٦        | **٢٣,٤٠٨       | -              |                |                |                |                |                |
| التصميم السادس | **١٢,١٥٥      | **١,٣٥٦        | **١٥,٦١٩       | **٢,٧٩٢        | **٢٠,٦١٥       | -              |                |                |                |                |
| التصميم السابع | **٢,٤٦٨       | **١,٦٠٤٣       | **٥,٩٣٢        | **١,٠٩٢٨       | **٩,٦٨٦        | -              |                |                |                |                |
| التصميم الثامن | **١٣,٣٩٥      | **٣١,٩٠٦       | **٩,٩٣٠        | **٢٨,٣٤٢       | **٤,٩٣٤        | **٢٥,٥٥٠       | -              |                |                |                |
| التصميم التاسع | **٥,٤٨٤       | **٢٣,٩٩٥       | **٢,٠٢٠        | **٢٠,٤٣١       | **٢,٩٧٦        | **١٧,٦٣٩       | **٧,٩٥٢        | -              |                |                |
| التصميم العاشر | **٨,٢٦٧       | **١٠,٢٤٣       | **١١,٧٣١       | **٦,٦٨٠        | **١٦,٧٢٨       | **٣,٨٨٧        | **٥,٧٩٩        | **٢١,٦٦٢       | **١٣,٧٥١       | -              |



شكل (٢٥) يوضح متوسط درجات التصميمات العشرة المنفذة لملابس السهرة وفقا لأراء المستهلكات من الجدول (٢٧) والشكل (٢٥) يتضح أن:

- وجود فروق دالة إحصائية بين التصميمات العشرة المنفذة عند مستوي دلالة ٠,٠١ ، فنجد أن التصميم الثاني كان أفضل التصميمات وفقا لأراء المستهلكات، يليه التصميم الرابع، ثم التصميم السادس، ثم التصميم العاشر، ثم التصميم السابع، ثم التصميم الأول، ثم التصميم الثالث، ثم التصميم التاسع، ثم التصميم الخامس، وأخيرا التصميم الثامن.
- كما توجد فروق عند مستوي دلالة ٠,٠٥ بين التصميم الأول والتصميم السابع لصالح التصميم السابع، كما توجد فروق عند مستوي دلالة ٠,٠٥ بين التصميم الثالث والتصميم

التاسع لصالح التصميم الثالث، كما توجد فروق عند مستوى دلالة ٠,٠٥ بين التصميم الرابع والتصميم السادس لصالح التصميم الرابع، كما توجد فروق عند مستوى دلالة ٠,٠٥ بين التصميم الخامس والتصميم التاسع لصالح التصميم التاسع.

#### التوصيات في ضوء نتائج البحث:

- ضرورة اهتمام المتخصصين بتصميم الأزياء بالبحث الدائم عن كل ما هو فريد وجديد كمصادر للابتكار لإثراء تصميمات ملابس السهرة.
- استخدام تقنيات حديثة مواكبة لاتجاهات الموضة لتحفيز الطالبات لانتاج تصميمات ملابس السهرة مطورة كنوا لصناعات صغيرة.
- اجراء ورش عمل متخصصة للطالبات لرفع الوعي بأهمية إثراء تصميمات ملابس السهرة.

#### المراجع:

- ١- إسرائ طارق قنديل , ( ٢٠١٨ ). العمارة اليونانية والرومانية كمصدر لاستحداث تصميمات ملابس سهرة بأسلوب التشكيل على المانيكان ، رسالة ماجستير، كلية الاقتصاد المنزلي، جامعة المنوفية.
- ٢- إسلام عصام البرعي،(٢٠١٩) . الإمكانات التشكيلية لفن الديكوباج والتطريز الجسم لإثراء ملابس السهرة بأسلوب التشكيل على المانيكان، رسالة ماجستير، كلية الاقتصاد المنزلي ، جامعة المنوفية.
- ٣- إيهاب فاضل ابو موسى ، (٢٠٠٧). تصميم الأزياء وأسسها العلمية والفنية المساهمة في بناء برامج الحاسب الآلي التطبيقية، دار الحسين للطباعة والنشر.
- ٤- حفيفة سليمان البراشدية، (٢٠١٦) . فعالية برنامج تنمية مهارات التفكير الإبداعي (الكورت) في تطوير الصناعات السعفية وتعزيز الاتجاه نحو العمل الحر في لدى طلبة الصف التاسع في محافظة جنوب الباطنة بسلطنة عمان"، مجلة العلوم الطبيعية والرياضيات ، مجلد٤، عدد٢ ، كلية الاداب ، سلطنة عمان.
- ٥- حياة مجدى ابراهيم (٢٠١٧) . الأصداف كمصدر لتصميمات ملابس السهرة بأسلوب التشكيل علي المانيكان، رسالة ماجستير، كلية التربية النوعية ، جامعة المنوفية .
- ٦- زينب عبدالحفيظ فرغلي، (٢٠١٢) . ملابس المرأة الخارجية والمنزلية، دار الفكر العربي، القاهرة.
- ٧- سعد العبدالله الصويان ؛ وآخرون (٢٠٠٠) . الثقافة التقليدية في المملكة العربية السعودية، دار الدائرة، الرياض، المملكة العربية السعودية.
- ٨- صلاح الطيب ابراهيم، (٢٠١٧) . القيم الجمالية في المصنوعات اليدوية السودانية السعفية والخشبية نموذجاً، جامعة السودان للعلوم والتكنولوجيا، كلية الفنون الجميلة التطبيقية، مجلة العلوم الإنسانية، مجلد ١٨، عدد١.

- ٩- عبيد سليمان الخضير, (٢٠١٦). مكملات الملابس ودورها في بناء تصاميم نسائية تنفيذ بأسلوب التصميم على المانيكان, رسالة ماجستير, كلية التصميم والاقتصاد المنزلي, جامعة القصيم .
- ١٠- عطيات على حسين, (٢٠١٠). دراسة زخارف السلال والحصير في صعيد مصر والاستفادة منها في استحداث تصاميم لزخرفة الأقمشة المنزلية, رسالة ماجستير, كلية التربية النوعية, جامعة عين شمس.
- ١١- علا يوسف عبداللاه ؛ سها حمدي عبدالرزاق؛ أسماء عباس طه , ( ٢٠١٤ ) . دراسة فنية تطبيقية لأسس وتقنيات تشكيل بعض أقمشة السهرة على المانيكان, مجلة بحوث التربية النوعية, كلية التربية النوعية , جامعة المنصورة, عدد ٣٣ .
- ١٢- فادية عبدالله الخليفة, منى إبراهيم الفارح , (٢٠١٦). عمل المرأة في الحرف الشعبية: دراسة كيفية على عينة من النساء العاملات في حرفة صناعة الخوص بمحافظة الاحساء, المجلة العربية للعلوم ونشر الأبحاث -المركز القومي للبحوث , مجلد ٢, عدد ١, فلسطين.
- ١٣- كفاية سليمان أحمد , سحر على زغلول , (٢٠٠٧). أسس تصميم الأزياء للنساء, عالم الكتب القاهرة.
- ١٤- ناعسة عيسى القاسم . قربان , مسعودة , (٢٠١٦). السفيفة وإمكانية توظيفها في الفنون التشكيلية المعاصرة, المجلة التربوية الدولية المتخصصة , جامعة الملك سعود , مجلد ٥, عدد ٣.
- ١٥- نجوى شكري محمد (٢٠٠١). التشكيل على المانيكان تطوره - عناصره - اسسه -تقناته المعاصرة, دار الفكر العربي.
- ١٦- نجوى شكري محمد . سها أحمد عبدالغفار, (٢٠٠٩). التشكيل على المانيكان , دار الفكر العربي , القاهرة.
- ١٧- نهي عتيق الله الحوي, (٢٠٠٩) . استخدامات سعف النخيل في إبداعات زخرفية باستخدام غرز التطريز, رسالة ماجستير, كلية التربية للاقتصاد المنزلي, جامعة ام القرى.
- ١٨- نيرمين عبدالرحمن عبالباسط ؛ منا موسى غالب ؛ نجدة إبراهيم ماضي ؛ هاجر على النادي, (٢٠١٨). القيم الجمالية والتشكيلية لفن الاورجمامي في تصميم أزياء السهرة بأسلوب التصميم على المانيكان, مجلة التصميم الدولية, مجلد ٢, عدد ٢.
- ١٩- هيفاء عبدالله الجاسر , (٢٠١٦). بناء أسس وتقانات لتشكيل وتنفيذ ملابس النساء من خامتي الورق والأسلاك بأسلوب المانيكان, رسالة ماجستير, كلية التصميم والاقتصاد المنزلي, جامعة القصيم .

20- Bartlett,D.,( 2010).Fashion Eas: The Spectre that Haunted Socialism ,The MIT Press London.

21-Jones, S., ( 2002) fashion Design", Laurence king publishing , London , 6006

**Employing AL-Safifah to Enrich Women's Eveningwear Designs, which implemented with Draping on mannequin style**

Sana Mohammed Abdel-wahab Shahien \*, Fatimah Hamoud Altuwayjiri\*\*

**Abstract :**

The research aims to " Employing AL-Safifah to enrich women's eveningwear designs, which implemented with draping on mannequin style", The research followed the descriptive analytical method with the applied study, and ten designs have been implemented by employing the techniques of the Safifah to enrich the designs of women's evening wear implemented in the style of Draping on the mannequin that suits women aged 20 to 30 years with the size of 38:40, and to get to know the best design from the point of view of professors specialized in the field and consumers. Moreover, the designs implemented were evaluated by a questionnaire form for specialists and consumers to get the best implemented design. The study found the following results an existence of statistically significant differences between the ten designs implemented at the level of indication 0.01; It was found that the second design was the best design in achieving the aesthetic aspect according to the opinions of specialists, whereas the eighth design was the last one. It was also found that the second design was the best design in the techniques of the AL-Safifah using the method of modulation on the mannequin according to the opinions of specialists, whereas the ninth design was the last one, it was found that the seventh design was the best design in achieving the functional aspect according to the opinions of the specialists, while the eighth design was the last one. It was found that the second design from all sides was the best of the ten designs implemented for evening wear according to the opinions of specialists, whereas the eighth design was the last one, and it was found that the second design from all sides was the best of the ten designs implemented for evening wear according to the opinions of consumers, and finally the eighth design.

**Keywords:-** Safefah , Evening Wear, Forming on the mannequin .

---

\* College of home Economic, Menofia University , College of Designs, Qassim University

\*\* Department of fashion design, College of Designs, Qassim University.