

## الاستفادة من شعيرات الصوف المصري كنواة للمشروعات الصغيرة في مجال المفروشات

ا.م.د. سماح منسي حسن

أستاذ مساعد بقسم الاقتصاد المنزلي - كلية التربية - جامعة قناة السويس

ا.م.د. عبد الله عبدالمنعم حسين

أستاذ الملابس والنسيج المساعد - كلية الاقتصاد المنزلي - جامعة المنوفية

### ملخص البحث : Abstract

يهدف البحث الحالي إلى دراسة أنسب الأساليب التطبيقية للحصول على خصلات صوف مغسولة ومعقمة تصلح للتمشيط باستخدام جهاز لتمشيط صوف الأغنام المصري محل الدراسة من تصميم الباحثان ، وقياس ملاءمة شعيرات الصوف بعد معالجته في حشو المفروشات المقترحة للأطفال حديثي الولادة من خلال استبيان للمتخصصين لتقييم القيمة الجمالية والوظيفية والاقتصادية ، واستبيان آخر للمستهلكين ، واتبع البحث المنهج الوصفي التحليلي والمنهج التجريبي لتحقيق أهدافه ، وتم تنفيذ (٤) منتجات لمفروشات الطفل حديث الولادة من حشوشعيرات الصوف الناتج من الجهاز المقترح ، وتمت المعالجة الاحصائية للناتج وتم التوصل إلى أن أفضل المحاور هو (الجانب الوظيفي) يليه (الجانب الجمالي والابتكاري) ، يليه (الجانب الاقتصادي) وفقاً لآراء المتخصصين ، وأفضل المنتجات المقترحة لمفروشات الطفل من شعيرات الصوف المصري في تحقيق بنود التقييم (ككل) وفقاً لآراء المستهلكين هي المنتج رقم (١) (وسادة جلوس للطفل) ، بمعامل جودة (٩٨,٠٠) ، ووجود علاقة ارتباطية بين ترتيب كل من المتخصصين والمستهلكين في ضوء محاور التقييم لكل منهم بلغت قيمة (٠,٨٠٠) وهي دالة إحصائياً عند مستوى دلالة (٠,٠١) وهي علاقة طردية أي أن هناك توافق بين التقييم من الناحية العلمية والعملية ، وتقدم توصيات ومقترحات ببحوث مستقبلية للاستفادة من النتائج في إقامة مشروعات صغيرة لمفروشات الأطفال لتحقيق كمية الراحة والأمان في الاستخدام ، ورفع مستوى الجودة للمنافسة على المستوى المحلي والعالمي ودفع عجلة التنمية وتقليل سعر المنتجات والحد من البطالة .

الكلمات المفتاحية : شعيرات الصوف – المشروعات الصغيرة – المفروشات .

### المقدمة والدراسات السابقة: Introduction and previous studies

تتنوع الخامات المتاحة للعمل اليدوي ويصل التفكير والتحوير والمعالجة لحد الابتكار للصيغ الجديدة ، وبالممارسات يتحول هذا التفكير إلى ابتكار، عندما يصل الشخص العادي إلى درجة المفاضلة الجمالية للأشياء الملموسة ، وللمشروعات الصغيرة أهمية كبيرة في إيجاد فرص عمل للشباب وخاصة مع وجود ملايين الخريجين الباحثين عن فرص عمل في ظل اقتصاد السوق الحر ، ويكاد يُجمع الكل على أن المشروعات الصغيرة والمتوسطة تمثل قاطرة التنمية وخاصة في البلدان ذات العمالة الكثيفة ، فقد نجحت التجربة في دول جنوب شرق آسيا وحققتم المعادلة الصعبة رغم زيادة أعداد السكان وقلة الموارد (رشا محمد نجيب ، ٢٠١٢) ، ونتيجة لذلك الوعي بأهمية المشروعات الصغيرة في دفع عجلة التنمية الاقتصادية والاجتماعية ونحو استغلال الثروة القومية وكأداة ونشاط لإشباع الحاجات الإنسانية المتزايدة ، والطريق إلى تحقيق أمل الشعوب في الرفاهية المادية بالإضافة إلى كونها مؤشر حقيقي للتقدم، وهذا ما أكدته كل من (هدى محمد رفعت، ٢٠١٨) و(أماني مصطفى حسانين، ٢٠١٢)، كما أشارت (بهية إبراهيم محمدي، ٢٠١٩) و(رناعباس نافع، ٢٠٢٠) إلى أهمية الجمع بين الأصالة والمعاصرة في المفروشات ومراعاة التصميمات والأقمشة الجيدة وخامات الحشو المحلية المناسبة لعمل منتجات تتميز بالعديد من المهارات التشكيلية تصلح كمشروع صغير، وأكد (أحمد السيد عطا وآخرون، ٢٠١٩) على أهمية مراعاة الأسس الخاصة بالتصميم والاعتبارات الوظيفية للمفروشات وضرورة توفير السعر المناسب والجمع بين الأصالة والحداثة للمساهمة في نجاح المنتج وإقبال المستهلك عليه ، وأشار كل من (رشا عباس وعبد الله عبد المنعم، ٢٠١٥) و (جريس سعد، ٢٠١٧) أن المفروشات مقياس للمستوى المادي والجمالي ولا تخلو أي حجرة من حجرات المنزل من المفروشات فلكل حجرة مفروشاتهما الخاصة بها التي تتناسب مع أثاثها المستخدم ، وبيئة الطفل هي المكان الذي يعيش فيه وتؤثر فيه منذ ولادته وهي حجرته التي يجب أن تتميز بالعناصر الفنية كي يشب محباً للنظام ، أما إذا خلت من العناصر الفنية يشب ولديه إتجاهاً سلبياً نحو البيئة ، ويؤكد (محمد عبد الرازق، ٢٠١٢) أن الصوف أحد أهم

المنتجات للثروة الحيوانية ، ويتم جز الصوف يدوياً في أواخر شهر الربيع وبداية الصيف من كل عام ، ويقسم صوف الأغنام حسب السلالة ونوع الفراء كمصدر للعديد من الاستخدامات في مجال الملابس والمفروشات، وأكدت (الموسوعة المصغرة للحيوان، ٢٠٢١)، أن الأغنام تشمل خمس مجموعات رئيسية حسب نوع الفراء:

- أغنام الصوف الناعم = من سلالة المارينو الأسبانية.
- أغنام الصوف الطويل = من سلالة لنكولن الإنجليزية.
- أغنام الصوف المهجين = مارينو مع لنكولن للحصول على الصوف واللحم منه.
- أغنام الصوف الوسط = كباش الهامبيشاير مع نعاج مارينو.
- أغنام الصوف الخشن = ومنها السلالات المصرية .

ويستخدم أصوافها في السجاد والكليم والوسائد والمفروشات ، ومنها سلالات الكراكون تستخدم الفراء في حالة الذبح المبكر للاستخدام في معاطف الفراء للنساء في روسيا .

<http://www.moqatel.com> , (<https://www.ubabylon.edu.iq>)

وأوضحت (إيمان عز محمد، ٢٠١٧) أن خامة الصوف من أوائل الخامات وتعد الفصيلة الحيوانية هي مصدر الشعيرات حيث تؤخذ من شعر الأغنام والماعز ويقدر إنتاج الصوف بحوالي ٦% من مجموع الإنتاج العالمي لألياف النسيج ، وإذا زاد قطر الألياف عن ٤٥ ميكرومتر (الصوف الخشن) يستخدم في صناعة السجاد والكليم والمفروشات ، وبطانات الأفران الحراري ([wise.com/wp.content](http://wise.com/wp.content)) ، و ذكر (إسلام عبد المنعم، ٢٠١٦) أنه يفضل غسيل الصوف الطبيعي بعد حصاده من الأغنام في أحواض قليلة العمق مع مراعاة تقليل الحركة والحفاظ على درجة حرارة الحوض (٣٠°) مئوية وذلك لمنع تلبد الشعيرات مع إضافة كميات قليلة من القلويات المخففة أثناء الغسيل والتي تجري بهدف التخلص من البقايا السليلوزية أو النباتية العالقة بها ، وعادة ما يستخدم فوق أكسيد الهيدروجين وبعض المواد المختزلة في تبييض الصوف ، أما حالة إضافة الإنزيمات في معالجة وصبغة الصوف يعتبر مجال خاص بالتطبيق الصناعي فقط .

وأكد (محمد ربيع موفق، ٢٠١٦) و (Textile technology center, 2014)

أن الألياف الصوفية لديها القدرة على الاحتفاظ بسمك الهواء العازل الذي يتخلل شعيراتها حتى إذا تغيرت نسبة الرطوبة ، وكلما كانت الشعيرات أكثر تداخلاً أعطت دفئاً أكبر أثناء الاستعمال ، وخاصة الصوف الإسفنجية تميزه عن الألياف الأخرى ولكن لا يعني أن زيادة السمك عن المعدل المطلوب تعطي زيادة في التدفئة ، وعن طريق الموارد المتاحة للباحثان يمكن تناولها ومعالجتها كنواة لإقامة مشروع صغير للمساهمة في توفير فرص عمل وتشجيع روح الابتكار والإبداع في مجال المفروشات .

### التعليق العام على الدراسات السابقة:

باستعراض الدراسات السابقة وجد ارتباطها بموضوع البحث حيث اتفقت نتائجها على أهمية كل من المشروعات الصغيرة ودفع عجلة التنمية ، والجمع بين الأصالة والمعاصرة في المفروشات والموارد ، وهذا ما أكدته كل من (رشا محمد نجيب ، ٢٠١٢) و (هدى محمد رفعت، ٢٠١٨) و (أماني مصطفى حسانين، ٢٠١٢) و (بهية إبراهيم محمدي، ٢٠١٩) و (رنا عباس نافع، ٢٠٢٠) ، و مراعاة التصميمات والأقمشة الجيدة وخامات الحشو المحلية المناسبة لعمل منتجات تتميز بالعديد من المهارات التشكيلية تصلح كمشروع صغير ومراعاة الأسس الخاصة بالتصميم ، والاعتبارات الوظيفية للمفروشات ، وضرورة توفير السعر المناسب للمساهمة في نجاح المنتج وإقبال المستهلك عليه ، وهذا ما أكدته كل من (أحمد السيد عطا وآخرون، ٢٠١٩) و (رشا عباس وعبد الله عبد المنعم، ٢٠١٥) و (جريس سعد، ٢٠١٧) ، ومما سبق دعت الحاجة إلى البحث عن أفضل الأساليب لاستغلال خامة الصوف بعد معالجته في حشو المفروشات والوسائد للأطفال بصورة آمنة ومبتكرة وبسعر مناسب للمستهلك .

### مشكلة البحث : The Research Problem

تتبلور مشكلة البحث في الحاجة نحو استغلال صوف الأغنام المصري بعد معالجته ، وتم تحديد بعض المشكلات ومنها:

- عدم الاستغلال الأمثل لصوف الأغنام في مجال حشو المفروشات ، نظراً لما يحمله من شوائب ومواد جيرية عالقة بالفروة .
  - صعوبة تمشيط فروة الصوف بالأيدي نظراً لما يحمله ذلك من جهد وضياح للوقت .
- ويمكن صياغة مشكلة البحث في التساؤلات التالية :**
- ما تأثير عمليات الغسيل والمعالجة على خصلات الصوف؟
  - كيف يمكن إعداد جهاز لتمشيط الصوف؟
  - ما مواصفات الجهاز المقترح؟
  - ما إمكانية استغلال صوف الأغنام المصري في عمل مفروشات للأطفال حديثي الولادة؟
  - ما آراء المتخصصين في التصميمات المنفذة من مفروشات الأطفال؟
  - ما آراء المستهلكين في المنتجات المنفذة من مفروشات الأطفال؟

### **أهداف البحث: The Research Objectives:**

يمكن تحديد أهداف البحث في النقاط التالية :

- دراسة أنسب الأساليب التطبيقية للحصول على خصلات صوف مغسولة ومعقمة تصلح للتمشيط.
- إعداد جهاز مقترح لتمشيط صوف الأغنام المصري محل الدراسة.
- قياس ملاءمة التصميمات المقترحة لمفروشات الأطفال حديثي الولادة من حيث القيمة الجمالية والوظيفية والجانب الإقتصادي من خلال تقييم المتخصصين والمستهلكين.
- إثراء الجانب الجمالي والابتكاري للخامات المتاحة للعمل اليدوي في مجال مفروشات ووسائد الأطفال حديثي الولادة .

### **أهمية البحث: Significance the research:**

تكمن أهمية البحث في قيمة الاستفادة من شعيرات وعوادم الصوف المصري في إنتاج مفروشات الأطفال حديثي الولادة ومن هنا تتضح أهمية البحث في النقاط التالية :

- يسهم البحث الحالي في خلق فرص عمل جديدة لشباب الصناعات الصغيرة من خلال توظيف شعيرات صوف الأغنام المصري للعمل اليدوي بعد المعالجة والتعقيم والتجفيف في عمل مفروشات ووسائد للأطفال.
- يساهم الجهاز المقترح لتمشيط شعيرات وعوادم الصوف في الحصول على حشوات صوفية للمنتجات المقترحة كمفروشات ووسائد للأطفال.
- إثراء الجانب الإبداعي والابتكاري للخامات المتاحة للعمل اليدوي في مجال مفروشات ووسائد الأطفال.

### فروض البحث: Hypothesis the research

تتلخص فروض البحث في النقاط التالية :

- ١- توجد فروق ذات دلالة إحصائية بين تقييم المنتجات المقترحة لمفروشات الطفل من شعيرات الصوف المصري في تحقيق جوانب التقييم (الجانب الجمالي والابتكاري، الجانب الوظيفي، الجانب الاقتصادي)، وفقاً لآراء المتخصصين.
- ٢- توجد فروق ذات دلالة إحصائية بين متوسط آراء المتخصصين في تحقيق محاور التقييم ككل للمنتجات المقترحة لمفروشات الطفل من شعيرات الصوف المصري.
- ٣- توجد فروق ذات دلالة إحصائية بين تقييم المنتجات المقترحة لمفروشات الطفل من شعيرات الصوف المصري في تحقيق بنود التقييم (ككل) وفقاً لآراء المستهلكين.
- ٤- توجد علاقة ارتباطية بين ترتيب المتخصصين وترتيب المستهلكين للمنتجات المقترحة لمفروشات الطفل من شعيرات الصوف المصري.

### حدود البحث: The research Delimitations

١- حدود موضوعية:-

- يقتصر البحث الحالي على تنفيذ تصميمات مقترحة لمفروشات ووسائد الأطفال حديثي الولادة محشوة بشعيرات الصوف الممشطة والمعدة محل البحث.

- تم إعداد جهاز خشبي من تصميم الباحثان مزود بأسطوانتين مخروطيتين إحداها قطر (٢٠سم) والأخرى قطر (١٠سم) تعمل عن طريق سير لسهولة وسرعة التمشيط لشعيرات الصوف يدوياً بعد معالجتها.

#### ٢- حدود مكانية:-

- تم تجميع صوف الأغنام من تجار الأغنام ببعض محافظات الوجه البحري.

- تم إجراء التنظيف والنقع والغسيل والمعالجة منزلياً.

#### ٣- حدود زمانية:-

تم تجميع الصوف في شهر (مايو لسنة ٢٠٢١م) وتم تنفيذ فكرة الجهاز وتنفيذ المنتجات المقترحة في مدة زمنية (٧شهور) تقريباً.

#### ٤- حدود بشرية :-

تم تنفيذ التصميمات المقترحة لتناسب الأطفال حديثي الولادة .

### عينة البحث : Sample Research

- مجموعة من المحكمين من الأساتذة المتخصصين في مجال الملابس والنسيج وعددهم (١٠) محكمين .

- مجموعة من الأمهات المستهلكات وعددهم (٢٠) سيدة.

### منهج البحث : Methodology research

اتبع هذا البحث المنهج الوصفي التحليلي والمنهج التجريبي لتحقيق الفروض والوصول لتحقيق أهداف البحث.

### أدوات البحث : Research Tools

الخامات والأدوات:

- فروات صوف غنم مصري.

- جهاز تمشيط مقاس (٤٢ × ٦٤سم) من تصميم الباحثان .

- استبانة ملحق(٢٠١) (لقياس آراء المحكمين المتخصصين ، والمستهلكات) ، لقياس ملاءمة الحشو الناتج من شعيرات الصوف لتنفيذ التصميمات المقترحة .
- أقمشة قطن ١٠٠% ، نماذج ورقية للتصميمات المقترحة من إعداد الباحثان ، شرائط جبير و دانليل ، صابون تركيز ٢% ، كربونات صوديوم تركيز ٢% ، ماء أكسجين تركيز ٢% .

### المصطلحات العلمية للبحث: Definitions:

#### الاستفادة: Benefit

استفادة علمية أو مالية أو غيرها، واستفاد الشيء: اقتناه وملكه (المعجم العربي، ٢٠١٧)

#### الصوف: wool

هو ذلك الشعر الذي يغطي جلد الضأن ، ويمتاز بدقته وطوله وتموجه .

(<https://www.almaany.com>)، و يعتبر الصوف الخشن من سلالات

الأغنام المصرية ويستخدم في الكليم والسجاد والوسائد والمفروشات.

(<https://colleges.uobabylon.edu.iq>)

#### المشروعات الصغيرة: Small Projects:

تعرف الصناعات الصغيرة على أنها تلك الحرف التي تنشأ مع نشأة المجتمعات الإنسانية وتلي متطلباتهم وتتطور مع تطور المجتمع .

#### المفروشات: Furnishings

جميع المفروشات التي تتناسب مع الوظيفة وتلي المتطلبات الجمالية وتوفر الراحة والحماية عند الاستخدام، (جريس سعد، ٢٠١٧) ، (عواطف بهيج وعبدالله عبد المنعم، ٢٠٢١) ، وهي مصطلح يشمل جميع أنواع الأقمشة المستخدمة في الوسائد وكساء المقاعد والحدران وتغطية الأثاث (رشاعباس وعبدالله حسين، ٢٠١٥)

#### الدراسة التطبيقية: Experimental Study:



- تم تجميع صوف الأغنام من تجار الأغنام ببعض محافظات الوجه البحري ، و إجراء التنظيف والنقع والغسيل والمعالجة منزلياً للشعيرات والتعقيم والتجفيف ثم تمشيطها على الجهاز المقترح للحصول على حشوات صوفية للمنتجات المقترحة كمفروشات ووسائد للأطفال

ومر البحث بالإجراءات التالية :

#### • التنظيف والتعقيم:

يحتوي الصوف الخام على شوائب عديدة تبعاً لعوامل البيئة والمناخ والتغذية ومنها الشوائب الطبيعية كالدهون والأحماض ، والشوائب المكتسبة كالمواد النباتية والأثرية ، والمواد الجيرية مثل أملاح الكالسيوم ، والتكوين الجزيئي لبروتين الصوف عبارة عن سلسلة من الأحماض الأمينية متصلة كلها بالأخرى بواسطة روابط ملحية وروابط كبريتية ويرجع تلف الروابط وتغير خواص الصوف إلى استخدام القلويات والمواد المؤكسدة أو المختزلة بتركيزات مرتفعة (إسلام عبد المنعم، ٢٠١٦).

- تم إزالة الشوائب النباتية والأثرية والمواد الجيرية العالقة بالفروة باستخدام مضرب خشبي .

#### • إعداد خصلات الصوف من الفروة.

- تم تحضير عدد (٦) كيلو جرام صوف أغنام خام للاستخدام في الجانب التطبيقي للبحث .
- تم نقع خصلات الصوف في أحواض غير عميقة في مياه لا تتعدى حرارتها ٣٠°م وبدون تقليب ، ويتم نقعها لمدة ساعة مع تغيير ماء الحوض كل (١٥ دقيقة) .
- تم النقع في حوض تعقيم مضاف إليه مطهر (فورمالدهيد) تركيز ٢.٥% لمدة نصف ساعة ثم التجفيف ، كما يتضح من الجداول رقم (٢، ١).

جدول (١) يوضح إزالة الشوائب والغسيل لشعيرات الصوف.



جدول (٢) يوضح المعالجة والتجفيف .



الغسيل والمعالجة:

الطريقة الأولى للمعالجة(أ):

- تم نقع الصوف في حمام غسيل باستخدام قلوي (صابون جيد) مع الماء تركيز ٢.٥% عند درجة حرارة من ٣٠ : ٤٠م لمدة ساعة.(صابون خالي من الصودا: صابون صوديومي - سريع الذوبان - رخيص الثمن) .

- نقل الصوف في حمام غسيل آخر بدون قلوي (ماء عادي) لمدة ساعة أيضاً.

- التجفيف بعيداً عن ضوء الشمس المباشر لمدة ٦ ساعات (٣ قبل الظهيرة ، ٣ بعد الظهيرة) عند حساب التمشيط وجد أنه نسبة الفاقد ١٠%.

الطريقة الثانية للمعالجة(ب):

- تم نقع الصوف في حمام غسيل باستخدام كربونات الصوديوم تركيز ٢.٥% مع ماء أكسجين تركيزه ٢.٥% مع الماء عند درجة حرارة ٣٠ : ٤٠م (لمدة ساعة).

- نقل الصوف في حمام غسيل آخر (ماء عادي) لمدة ساعة أيضاً.

- التجفيف بعيداً عن ضوء الشمس المباشر لمدة ٦ ساعات (٣ ساعات قبل الظهيرة ، ٣ ساعات بعد الظهيرة) ، و عند حساب صافي التمشيط وجد أن نسبة الفاقد ١٠%.

- وكانت نتائج المعالجة بالطريقة(ب)أفضل من الطريقة(أ):حيث ساعدت(كربونات الصوديوم مع ماء الاكسجين)على إذابة الشوائب والدهون وهي أرخص القلويات بجانب عدم إضرارها بالصوف كما تساعد على تبييض الشعيرات .

اعداد جهاز تمشيط شعيرات الصوف:

- تم إعداد جهاز خشبي مزود بأسطوانتين مخروطيتين إحداهما قطر (٢٠ سم) والأخرى قطر (١٠ سم) تعمل الصغرى عكس اتجاه عقارب الساعة والأخرى في الاتجاه المعاكس لها عن طريق سير لسهولة وسرعة التمشيط لشعيرات الصوف يدوياً بعد معالجتها ، وتم إعداد الجهاز المقترح من تصميم الباحثان، كما يتضح من الجدول رقم (٣) .

جدول (٣) يوضح خطوات إعداد الجهاز المقترح للتمشيط يدوياً .

		
تجهيز الاسطوانة وتركيب المسامير على مسافات التخطيط	اخذ مقياس الجلد على الاسطوانة	عمل الاسطوانة وتخطيط مسافات المسامير
		
تجميع الملفات وأجزاء الجهاز	تركيب الاسطوانة بالجهاز	شكل الاسطوانة بعد التجهيز

- تم تصميم الاسطوانة من الخشب على هيئة شكل مخروطي ثم عمل استدارة للجسم الخارجى لها للحصول على الشكل النهائى .

- أخذ مقاسات الطول والمحيط الخارجى للأسطوانة وقياسه على قطعة من الجلد الأسود سمك (٠.٥ سم) .

- تصميم شكل تخطيطى لمسافات تركيب المسامير على ورق مربعات على ظهر قطعة الجلد على أبعاد (١ سم) في إتجاه العرض في كل صف ويتم الترحيل في الصف التالى بمقدار (٠.٥

- سم) ، ثم يكرر ذلك في الصوف بحيث يتوازي الصفوف الفردية معاً ويتوازي الصفوف الزوجية معاً بطول القطعة حتى يسهل تمشيط الشعيرات وسهولة فكها من الجهاز .
- تم تثبيت القطعة بعد تركيب المسامير بها على الاسطوانتين الكبيرة والصغيرة .
  - تم تجميع الجهاز بمكوناته ، وتركيب سير لنقل الحركة بين الاسطوانتين ، كما هو موضح بالجدول رقم(٤).

تابع جدول(٤) يوضح خطوات إعداد الجهاز المقترح للتمشيط يدوياً .

		
فك الشعيرات	تشغيل الجهاز	تركيب سير نقل الحركة
		
الشعيرات بعد التمشيط	فصل الشعيرات	

- وتم تشغيل الجهاز لتجربة تمشيط الشعيرات ، ثم فك الشعيرات وفصلها من اسطوانات الجهاز ، والحصول على شعيرات ممشطة متجانسة في اللون مع بعضها استعداداً لتوظيفها في منتجات تصلح لمفروشات الطفل حديث الولادة .
- توظيف شعيرات الصوف في المنتجات المقترحة لمفروشات الأطفال :
- تم توظيف الشعيرات في إنتاج تصميمات مقترحة من قبل الباحثان لمنتجات تصلح كمفروشات للأطفال حديثي الولادة محشوة بشعيرات الصوف الممشطة الناتجة من الجهاز المقترح .

- المنتجات المقترحة لمفروشات الأطفال :-

المنتج الأول: (مسند جلوس طفل)

- وزن الحشو = ١٠٠ جم.

- مقاس المنتج = ٧٠ × ٧٠ سم .

- القماش المستخدم = قطن ١٠٠% مطبوع مشجر.

- سعر المتر ( قماش قطن عرض ٢٤٠ سم) = ٣٠ ج.

**جدول رقم (٥) يوضح المنتج الأول: (مسند جلوس طفل):**

	- مقاس المنتج = (٧٠ سم × ٧٠ سم)
	- تكلفة الكيلو جرام شعيرات بعد المعالجة = ٣٠ ج
	- وزن الشعيرات (حشو) = (١٠٠) جم
	- تكلفة الحشو = ٣ ج
	- تكلفة (٧٥ سم) من القماش = ١٥ ج
	- أجور عمال = ٣ ج
	- تعبئة وتغليف + خيوط ومستلزمات = ٢ ج
	- اجمالي التكلفة = ٢٣ ج
	- هامش ربح (٢٠%) = ٤,٦٠ ج
	- مستحقات حكومية (١٧%) = ٣,٩١ ج
نهائي سعر البيع = ٣١,٥١ ج	
الباترون (النموذج) الأساسي للقطعة	الشكل النهائي للمنتج
	

المنتج الثاني: (لحاف طفل)

- وزن الحشو = ١٢٠ جم .
- مقياس المنتج = ١٠٠ × ١٠٠ سم .
- القماش المستخدم = قطن ١٠٠% مطبوع مشجر .
- سعر المتر (قماش قطن عرض ٢٤٠ سم) = ٣٠ ج .

**جدول رقم (٦) يوضح المنتج الثاني: (لحاف طفل) :**

	- مقياس المنتج = (١٠٠ سم × ١٠٠ سم)
	- تكلفة الكيلو شعيرات بعد المعالجة = ٣٠ ج
	- وزن الشعيرات (حشو) = (١٢٠) جم
	- تكلفة الحشو = ٣,٦٠ ج
	- تكلفة القماش = ٣٠ ج
	- أجور عمال = ٣ ج
	- تعبئة وتغليف + خيوط ومستلزمات = ٢ ج
	- اجمالي التكلفة = ٣٨,٦٠ ج
	- هامش ربح (٢٠%) = ٧,٧٢ ج
	- مستحقات حكومية (١٧%) = ٦,٥٦ ج
نهائي سعر البيع = ٥٢,٨٨ ج	
الباترون (النموذج) الأساسي للقطعة	الشكل النهائي للمنتج
	



المنتج الثالث: كوفرتة (حافضة) طفل :

- وزن الحشو = ٧٥ جم .
- مقاس المنتج = ١٠٠ × ١٠٠ سم .
- القماش المستخدم = قطن ١٠٠% مطبوع مشجر .
- سعر المتر ( قماش قطن عرض ٢٤٠ سم ) = ٣٠ ج .

جدول رقم (٧) يوضح المنتج الثالث: كوفرتة (حافضة) طفل :

	- مقاس المنتج = ( ١٠٠ سم × ١٠٠ سم )
	- تكلفة الكيلو شعيرات بعد المعالجة = ٣٠ ج
	- وزن الشعيرات (حشو) = (٧٥) جم
	- تكلفة الحشو = ٢,٢٥ ج
	- تكلفة القماش = ٣٠ ج
	- أجور عمال = ٣ ج
	- تعبئة وتغليف + خيوط ومستلزمات = ٣ ج
	- اجمالي التكلفة = ٣٨,٢٥ ج
	- هامش ربح (٢٠%) = ٧,٦٥ ج
	- مستحقات حكومية (١٧%) = ٦,٥٠ ج
نهائي سعر البيع = ٤٠, ٤٠ ج	
الباترون (النموذج) الأساسي للقطعة	الشكل النهائي للمنتج
	

المنتج الرابع: وسادة نوم (طفل)

- وزن الحشو = ٢٠ جم
- مقاس المنتج = ٢٨ × ٢٣ سم
- القماش المستخدم = قطن ١٠٠% مطبوع مشجر.
- سعر المتر (قماش قطن عرض ٢٤٠ سم) = ٣٠ ج

جدول رقم (٨) يوضح المنتج الرابع: وسادة نوم (طفل):

	- مقاس المنتج = (٢٨ سم × ٢٣ سم)
	- تكلفة الكيلو شعيرات بعد المعالجة = ٣٠ ج
	- وزن الشعيرات (حشو) = (٢٠) جم
	- تكلفة الحشو = ٦٠,٦٠ ج
	- تكلفة القماش = ٢ ج
	- أجور عمال = ١,٥٠ ج
	- تعبئة وتغليف + خيوط ومستلزمات = ١ ج
	- اجمالي التكلفة = ٥٠,١٠ ج
	- هامش ربح (٢٠%) = ١,٠٠ ج
	- مستحقات حكومية (١٧%) = ٨٦,٠٠ ج
نهائي سعر البيع = ٦٦,٩٦ ج	
الباترون (النموذج) الأساسي للقطعة	الشكل النهائي للمنتج
	



تقنين الأدوات (الصدق والثبات):

أولاً: استبيان تقييم المتخصصين للمنتجات المقترحة لمفروشات الطفل من شعيرات الصوف المصري .  
تم إعداد استبيان موجه للمتخصصين بمجال الملابس والنسيج - لتحكيم المنتجات المقترحة  
لمفروشات الطفل من شعيرات الصوف المصري وتضمن الاستبيان ثلاث محاور:

المحور الأول: الجانب الجمالي والابتكاري وتضمن (٤) عبارات.

المحور الثاني: الجانب الوظيفي وتضمن (٤) عبارات.

المحور الثالث: الجانب الاقتصادي وتضمن (٤) عبارات.

وقد استخدم ميزان تقدير ليكرت ثلاثي المستويات بحيث تعطي الإجابة مناسب (ثلاث درجات)، مناسب إلي حد ما (درجتان)، غير مناسب (درجة)، وكانت درجة المحور الأول (١٢) درجة ، والمحور الثاني (١٢) درجة ، وكانت درجة المحور الثالث (١٢) درجة ، وكانت درجة المحور الرابع (١٢) درجة ، وكانت الدرجة الكلية للاستبيان (٣٦) درجة .  
صدق محتوى الاستبيان: صدق المتخصصين:

تم عرضه في صورته المبدئية علي مجموعة من المتخصصين من أساتذة الملابس والنسيج ، وبلغ عددهم (٩) وذلك للحكم علي مدي مناسبة كل عبارة للمحور الخاص به ، وكذلك صياغة العبارات وتحديد وإضافة أي عبارات مقترحة ، وقد تم التعديل بناء علي آراء المتخصصين كما هو موضح بالجدول التالي:

جدول (٩) معامل اتفاق السادة المتخصصين علي بنود تقييم المنتجات المقترحة لمفروشات الطفل من شعيرات الصوف المصري

بنود التقييم	عدد مرات الاتفاق	عدد مرات عدم الاتفاق	معامل الاتفاق
الصياغة اللغوية لعبارات الاستبيان	9	0	100%
ارتباط العبارات بمحاور الاستبيان	9	0	100%
مدي ملاءمة عدد العبارات لمحاور الاستبيان	8	1	88.88%
دقة صياغة عبارات الاستبيان.	8	1	88.88%
صلاحية الاستبيان للتطبيق .	9	0	100%

استخدم الباحثان طريقة اتفاق المتخصصين البالغ عددهم (٩) في حساب ثبات الملاحظين لتحديد بنود التحكيم وتم تحديد عدد مرات الاتفاق بين الملاحظين باستخدام معادلة كوبر (Cooper) ، نسبة الاتفاق = (عدد مرات الاتفاق / (عدد مرات الاتفاق + عدد مرات عدم الاتفاق) × ١٠٠ ، و تراوحت نسبة الاتفاق بين (٨٨.٨٨% ، ١٠٠%) ، وهي نسب اتفاق مقبولة.

الصدق باستخدام الاتساق الداخلي بين الدرجة الكلية لكل محور والدرجة الكلية للاستبيان:

تم حساب الصدق باستخدام الاتساق الداخلي وذلك بحساب معامل ارتباط بيرسون بين الدرجة الكلية لكل محور والدرجة الكلية للاستبيان ، والجدول التالي يوضح ذلك: جدول (١٠): قيم معاملات الارتباط بين درجة كل محور ودرجة الاستبيان.

المحور	الارتباط
الجانب الجمالي والابتكاري	0.799**
الجانب الوظيفي	0.801**
الجانب الاقتصادي	0.789**

يتضح من جدول (١٠) أن معاملات الارتباط كلها دالة عند مستوى (٠.٠١) لاقتربها من الواحد الصحيح ، ومن ثم يمكن القول أن هناك اتساقاً داخلياً بين المحاور المكونة لهذا الاستبيان ، كما أنه يقيس بالفعل ما وضع لقياسه ، مما يدل على صدق وتجانس محاور الاستبيان.

ثبات الاستبيان :

تم حساب الثبات عن طريق معامل ألفا كرونباخ Alpha Cronbach

جدول (١١): قيم معامل الثبات لمحاور الاستبيان .

المحور	معامل ألفا
الجانب الجمالي والابتكاري	0.782**
الجانب الوظيفي	0.812**
الجانب الاقتصادي	0.805**
ثبات الاستبيان (ككل)	0.799**

يتضح من جدول (١١) أن جميع قيم معاملات الثبات، دالة عند مستوى ٠.٠١ مما يدل على ثبات الاستبيان.

ثانياً: استبيان تقييم المستهلكين للمنتجات المقترحة لمفروشات الطفل من شعيرات الصوف المصري اشتملت الاستبانة علي (٨) عبارات لتقييم المستهلكين للمنتجات المقترحة لمفروشات الطفل من شعيرات الصوف المصري وتكونت من ميزان تقدير ثلاثي (مناسب ، مناسب إلى حد ما، غير مناسب) وذلك بإعطاء (ثلاث درجات لمناسب، ودرجتان إلى مناسب إلى حد ما، ودرجة واحدة لغير مناسب).

**صدق الاستمارة:** يقصد به قدرة الاستمارة علي قياس مما وضع لقياسه ، وتم التحقيق من صدق الاستمارة باستخدام نوعين من الصدق "صدق المحكمين ، الصدق الإحصائي" وفيما يلي توضيح ذلك.

**صدق المحكمين:** يعرض الصورة المبدئية للاستبانة ملحق (١) علي مجموعة من المتخصصين في مجال الملابس والنسيج بمرتبة (مدرس، أستاذ مساعد، أستاذ)، والتحقق من صدق محتواها وإبداء الرأي فيها من حيث (سلامة ووضوح الصياغة اللغوية للعبارات، سلامة الصياغة العلمية للعبارات، التسلسل المنطقي للعبارات داخل كل محور) ، والتي أقروا بصلاحياتها للتطبيق بعد إجراء التعديلات فيما يخص ترتيب وصياغة بعض العبارات ، والجدول التالي يوضح نسب الاتفاق.

جدول (١٢) نسب اتفاق المحكمين علي بنود استمارة آراء المتخصصين

بنود التحكيم	عدد مرات الاتفاق	عدد مرات عدم الاتفاق	النسبة
			النسبة المئوية %
سلامة ووضوح الصياغة اللغوية للعبارات.	9	0	100%
سلامة الصياغة العلمية للعبارات	8	1	88.88%
التسلسل المنطقي للعبارات داخل كل محور	8	1	88.88%

يتضح من الجدول (١٢) إرتفاع نسب اتفاق المحكمين علي بنود الاستمارة حيث تراوحت ما بين (٨٨.٨٨% ، ١٠٠%) مما يدل علي صدقها.

صدق الاتساق الداخلي (الصدق الإحصائي):

تم حساب الصدق باستخدام الاتساق الداخلي وذلك بحساب معامل الارتباط بيرسون بين درجة كل عبارة، والدرجة الكلية للاستمارة، والجدول التالي يوضح ذلك:  
جدول (١٣) قيم معاملات الارتباط بين درجة كل عبارة ودرجة الاستمارة

الارتباط	العبارة
0.814**	١- تحقيق الأمان والحماية للطفل عند الاستخدام
0.828**	٢- ملاءمة مقاسات المنتجات لسن الطفل
0.835**	٣- ملاءمة ألوان الخامة الخارجية للمنتج مع سن الطفل
0.813**	٤- ملاءمة الحشو من شعيرات الصوف مع المنتج
0.805**	٥- مناسبة تصميم المنتج للموضة
0.828**	٦- ملاءمة المنتج المنفذة مع الغرض الوظيفي للاستخدام
0.810**	٧- يحقق المنتج الابتكار والحداثة
0.830**	٨- يتناسب السعر النهائي مع المنتج

يكشف الجدول السابق أن معاملات الارتباط كلها دالة عند مستوي (٠.٠١) لاقتربها من الواحد الصحيح، ومن ثم يمكن القول أن هناك اتساقاً داخلياً بين العبارات المكونة لهذه الاستمارة، كما أنه يقاس بالفعل ما وضع لقياسه، مما يدل علي صدق وتجانس محاور الاستمارة.

ثبات الاستمارة:

يقصد بالثبات reability دقة الاختبار في القياس والملاحظة، وعدم تناقضه مع نفسه، وهو النسبة بين تباين الدرجة علي المقياس التي تشير إلي الأداء الفعلي للمفحوص، وتم حساب الثبات عن طريق معامل ألفا كرونباخ Alpha Cronbach، وطريقة التجزئة النصفية Split – half

جدول (١٤) قيم معامل الثبات لمحاور الاستمارة

معامل ألفا	التجزئة النصفية
0.825**	0.827 – 0.912

ثبات الاستمارة (ككل)

تم حساب ثبات الاستمارة بمعامل ارتباط ألفا فكانت قيمته ٠.٨٢٥ وهي قيمة ذات دلالة عند مستوي ٠.٠٠١، كما تم حساب التجزئة النصفية وكانت قيمته ٠.٨٢٧ - ٠.٩١٢ وهي قيمة ذات دلالة عند مستوي ٠.٠٠١ مما يشير إلى أن الاستمارة تتمتع بدرجة عالية من الثبات.

### النتائج والمناقشات :

أولاً: نتائج تقييم منتجات مفروشات الطفل من شعيرات الصوف المصري في تحقيق جوانب التقييم (الجانب الجمالي والابتكاري، الجانب الوظيفي، الجانب الاقتصادي)، وفقا لآراء المتخصصين .

الفرض الأول " توجد فروق ذات دلالة إحصائية بين تقييم المنتجات المقترحة لمفروشات الطفل من شعيرات الصوف المصري في تحقيق جوانب التقييم (الجانب الجمالي والابتكاري، الجانب الوظيفي، الجانب الاقتصادي)، وفقا لآراء المتخصصين".

١- الجانب الجمالي والابتكاري .

تم حساب مجموع تقييمات المتخصصين من أساتذة التخصص في مجال الملابس والنسيج لمنتجات مفروشات الطفل من شعيرات الصوف المصري في تحقيق الجانب الجمالي والابتكاري، وفقا لآراء المتخصصين كما هو موضح بالجدول التالي:

جدول (١٥) تقييمات المتخصصين لمنتجات مفروشات الطفل من شعيرات الصوف المصري في تحقيق الجانب الجمالي والابتكاري ، وفقا لآراء المتخصصين

المنتج	المنتج	المنتج	المنتج	عبارات التقييم
(1)	(2)	(3)	(4)	
33	30	30	28	يعبر التصميم عن القيمة الجمالية لمفروشات الأطفال .
33	30	29	30	ملاءمة التصميم للاتجاهات الحديثة لمفروشات الطفل .
31	29	25	28	التصميم المنفذ يحقق الحداثة والابتكار.
33	31	24	27	تحقق التصميمات مستوى الحداثة والتميز في استخدام الحشو(شعيرات الصوف)

تم حساب تحليل التباين لتقييم المنتجات المقترحة لمفروشات الطفل من شعيرات الصوف المصري في تحقيق الجانب الجمالي والابتكاري وفقا لآراء المتخصصين وجدول (١٦) يوضح ذلك:

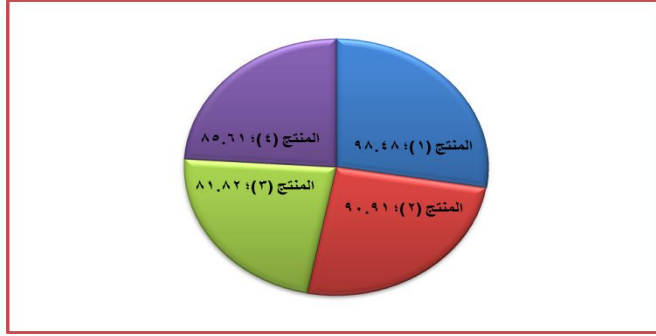
جدول (١٦): تحليل التباين لمتوسطات تقييم المنتجات المقترحة لمفروشات الطفل من شعيرات الصوف المصري في تحقيق الجانب الجمالي والابتكاري وفقا لآراء المتخصصين

الدلالة	قيمة ف	متوسط المربعات	درجة الحرية	مجموع المربعات	مصدر التباين
.004	7.629	22.729	3	68.188	بين المجموعات
		2.979	12	35.750	داخل المجموعات
			15	103.938	التباين الكلي

تشير نتائج جدول (١٦) إلى أن قيمة (ف) كانت (٧.٦٢٩) وهي قيمة دالة إحصائية، مما يدل على وجود فروق بين المنتجات المقترحة لمفروشات الطفل من شعيرات الصوف المصري في تحقيق الجانب الجمالي والابتكاري وفقا لآراء المتخصصين . والجدول التالي يوضح المتوسطات ومعامل جودة المنتجات المقترحة لمفروشات الطفل من شعيرات الصوف المصري في تحقيق الجانب الجمالي والابتكاري وفقا لآراء المتخصصين.

جدول (١٧): المتوسطات ومعامل الجودة لتقييم المنتجات المقترحة لمفروشات الطفل من شعيرات الصوف المصري في تحقيق الجانب الجمالي والابتكاري وفقا لآراء المتخصصين

المنتج	المتوسط	الانحراف المعياري	معامل الجودة	ترتيب المنتجات
المنتج (١)	32.50	1.00	98.48	1
المنتج (٢)	30.00	0.82	90.91	2
المنتج (٣)	27.00	2.94	81.82	4
المنتج (٤)	28.25	1.26	85.61	3



شكل (١) معامل الجودة لتقييم المنتجات المقترحة لمفروشات الطفل من

شعيرات الصوف المصري في تحقيق الجانب الجمالي والابتكاري وفقا لآراء المتخصصين

من الجدول (١٧) والشكل (١) يتضح أن:

أفضل قطع المنتجات المقترحة لمفروشات الطفل من شعيرات الصوف المصري في تحقيق الجانب الجمالي والابتكاري وفقا لآراء المتخصصين هي (المنتج: رقم ١) ، وكانت أقل قطع المنتجات المقترحة لمفروشات الطفل من شعيرات الصوف المصري في تحقيق الجانب الجمالي والابتكاري وفقا لآراء المتخصصين هي (المنتج: رقم ٣) ، ويعزي الباحثان ذلك إلى أن المنتج رقم (١) ملائم للاتجاهات الحديثة لمفروشات الطفل ويحقق الحداثة والابتكار والتميز في استخدام الحشو (شعيرات الصوف) وهذا ما يتفق مع (أحمد السيد عطا وآخرون، ٢٠١٩) و(رشا محمد نجيب، ٢٠١٢) و(هدى محمد رفعت، ٢٠١٨) و(أماني مصطفى حسانين، ٢٠١٢) و(بهية إبراهيم محمدي، ٢٠١٩) و(رنا عباس نافع، ٢٠٢٠)، حيث اتفقت نتائجها على أهمية كل من المشروعات الصغيرة ودفع عجلة التنمية ، والجمع بين الأصالة والمعاصرة في المفروشات والموارد.

وفي ضوء ما سبق :

وجدت فروق ذات دلالة إحصائية عند مستوي (٠.٠٥) بين تقييم منتجات مفروشات الطفل من شعيرات الصوف المصري في تحقيق (الجانب الجمالي والابتكاري) وفقا لآراء المتخصصين.

٢- الجانب الوظيفي

تم حساب مجموع تقييمات المتخصصين من أساتذة التخصص في مجال الملابس والنسيج لمنتجات مفروشات الطفل من شعيرات الصوف المصري في تحقيق الجانب الوظيفي، وفقا لآراء المتخصصين كما هو موضح بالجدول التالي:

جدول (١٨) تقييمات المتخصصين لمنتجات مفروشات الطفل من شعيرات الصوف المصري في تحقيق الجانب الوظيفي، وفقا لآراء المتخصصين

المنتج (4)	المنتج (3)	المنتج (2)	المنتج (1)	عبارات التقييم
26	32	32	33	يناسب التصميم سن الأطفال
25	32	32	32	تحقيق الامان والحماية عند الاستخدام للاطفال
32	28	32	33	ملاءمة خامة الحشو(شعيرات الصوف) للغرض الوظيفي للمنتج
30	30	30	30	سهولة العناية للمنتجات

تم حساب تحليل التباين لتقييم المنتجات المقترحة لمفروشات الطفل من شعيرات الصوف المصري في تحقيق الجانب الوظيفي وفقا لآراء المتخصصين وجدول (١٩) يوضح ذلك:

جدول (١٩): تحليل التباين لمتوسطات تقييم المنتجات المقترحة لمفروشات الطفل من شعيرات الصوف المصري في تحقيق الجانب الوظيفي وفقا لآراء المتخصصين

الدالة	قيمة ف	متوسط المربعات	درجة الحرية	مجموع المربعات	مصدر التباين
.038	2.517	11.063	3	33.188	بين المجموعات
		4.396	12	52.750	داخل المجموعات
			15	85.938	التباين الكلي



تشير نتائج جدول (١٩) إلى أن قيمة (ف) كانت (٢٠٥١٧) وهي قيمة دالة إحصائية، مما يدل على وجود فروق بين المنتجات المقترحة لمفروشات الطفل من شعيرات الصوف المصري في تحقيق الجانب الوظيفي وفقا لآراء المتخصصين ، والجدول التالي يوضح المتوسطات ومعامل جودة المنتجات المقترحة لمفروشات الطفل من شعيرات الصوف المصري في تحقيق الجانب الوظيفي وفقا لآراء المتخصصين.

جدول (٢٠): المتوسطات ومعامل الجودة لتقييم المنتجات المقترحة لمفروشات الطفل من شعيرات الصوف المصري في تحقيق الجانب الوظيفي وفقا لآراء المتخصصين

المنتجات	المتوسط	الانحراف المعياري	معامل الجودة	ترتيب المنتجات
المنتج (١)	32.00	1.41	96.97	1
المنتج (٢)	31.50	1.00	95.45	2
المنتج (٣)	30.50	1.91	92.42	3
المنتج (٤)	28.25	3.30	85.61	4



شكل (٢) معامل الجودة لتقييم المنتجات المقترحة لمفروشات الطفل

من شعيرات الصوف المصري في تحقيق الجانب الوظيفي وفقا لآراء المتخصصين

من الجدول (٢٠) والشكل (٢) يتضح أن:

أفضل قطع المنتجات المقترحة لمفروشات الطفل من شعيرات الصوف المصري في تحقيق الجانب الوظيفي وفقا لآراء المتخصصين هي (المنتج: رقم ١)، وكانت أقل قطع المنتجات المقترحة لمفروشات الطفل من شعيرات الصوف المصري في تحقيق الجانب الوظيفي وفقا لآراء المتخصصين هي (المنتج: رقم ٤) ويعزي الباحثان ذلك إلى أن المنتج رقم (١) يناسب سن الأطفال، يحقق الأمان والحماية عند الاستخدام وملاءمة خامة الحشو (شعيرات الصوف) للغرض الوظيفي للمنتج مع سهولة العناية للمنتجات مع مراعاة التصميمات والأقمشة الجيدة وخامات الحشو المحلية المناسبة لعمل منتجات تتميز بالعديد من المهارات التشكيلية والاعتبارات الوظيفية للمفروشات، وهذا ما يتفق مع (جريس سعد، ٢٠١٧) و (محمد ربيع موفق، ٢٠١٦) و (إيمان عز محمد، ٢٠١٧) و (إسلام عبد المنعم، ٢٠١٦).

#### وفي ضوء ما سبق :

وجدت فروق ذات دلالة إحصائية عند مستوي (٠.٠٥) بين تقييم منتجات مفروشات الطفل من شعيرات الصوف المصري في تحقيق (الجانب الوظيفي) وفقا لآراء المتخصصين.

#### ٣- الجانب الاقتصادي

تم حساب مجموع تقييمات المتخصصين من أساتذة التخصص في مجال الملابس والنسيج لمنتجات مفروشات الطفل من شعيرات الصوف المصري في تحقيق الجانب الاقتصادي ، وفقا لآراء المتخصصين كما هو موضح بالجدول التالي:

جدول (٢١) تقييمات المتخصصين لمنتجات مفروشات الطفل من شعيرات الصوف المصري في تحقيق الجانب الاقتصادي ، وفقا لآراء المتخصصين

عبارات التقييم	المنتج (1)	المنتج (2)	المنتج (3)	المنتج (4)
مناسبة التصميم للتطبيق بالمشروعات الصغيرة	31	31	31	25
قدرة التصميم على المنافسة بالسوق	33	31	29	25
مقاس وحجم التصميم مناسب للسعر	32	30	29	26
تكلفة الخامات مناسبة للتصميم	32	31	28	25

تم حساب تحليل التباين لتقييم المنتجات المقترحة لمفروشات الطفل من شعيرات الصوف المصري في تحقيق الجانب الاقتصادي وفقا لآراء المتخصصين وجدول (٢٢) يوضح ذلك:  
جدول (٢٢): تحليل التباين لمتوسطات تقييم المنتجات المقترحة لمفروشات الطفل من شعيرات الصوف المصري في تحقيق الجانب الاقتصادي وفقا لآراء المتخصصين

الدلالة	قيمة ف	متوسط المربعات	درجة الحرية	مجموع المربعات	مصدر التباين
		34.396	3	103.188	بين المجموعات
	50.030	.688	12	8.250	داخل المجموعات
			15	111.438	التباين الكلي

تشير نتائج جدول (٢٢) إلى أن قيمة (ف) كانت (٠,٣٠, ٥٠) وهي قيمة دالة إحصائيا ، مما يدل علي وجود فروق بين المنتجات المقترحة لمفروشات الطفل من شعيرات الصوف المصري في تحقيق الجانب الاقتصادي وفقا لآراء المتخصصين ، والجدول التالي يوضح المتوسطات ومعامل جودة المنتجات المقترحة لمفروشات الطفل من شعيرات الصوف المصري في تحقيق الجانب الاقتصادي وفقا لآراء المتخصصين.

جدول (٢٣): المتوسطات ومعامل الجودة لتقييم المنتجات المقترحة لمفروشات الطفل من شعيرات الصوف المصري في تحقيق الجانب الاقتصادي وفقا لآراء المتخصصين .

المنتج	المتوسط	الانحراف المعياري	معامل الجودة	ترتيب المنتج
المنتج (١)	32.00	0.82	96.97	1
المنتج (٢)	30.75	0.50	93.18	2
المنتج (٣)	29.25	1.26	88.64	3
المنتج (٤)	25.25	0.50	76.52	4



شكل (٣) معامِل الجودة لتقييم المنتجات المقترحة لمفروشات الطفل من شعيرات الصوف المصري في تحقيق الجانب الاقتصادي وفقا لآراء المتخصصين

من الجدول (٢٣) والشكل (٣) يتضح أن:

أفضل قطع المنتجات المقترحة لمفروشات الطفل من شعيرات الصوف المصري في تحقيق الجانب الاقتصادي وفقا لآراء المتخصصين هي (المنتج: رقم ١) ، وكانت أقل قطع المنتجات المقترحة لمفروشات الطفل من شعيرات الصوف المصري في تحقيق الجانب الاقتصادي وفقا لآراء المتخصصين هي (المنتج: رقم ٤) ويعزي الباحثان ذلك إلي أن المنتج رقم (١) مناسب للتطبيق بالمشروعات الصغيرة ، وله القدرة على المنافسة بالسوق المحلي ، ومقاسات وحجم التصميم مناسب للسعر ، تكلفة الخامات مناسبة للتصميم للمساهمة في نجاح المنتج وإقبال المستهلك عليه وهذا ما يتفق مع (بهية إبراهيم محمدي، ٢٠١٩) و (رنا عباس نافع، ٢٠٢٠) و (أحمد السيد عطا وآخرون، ٢٠١٩) و (رشاعباس وعبدالله عبد المنعم، ٢٠١٥).

وفي ضوء ما سبق :

وجدت فروق ذات دلالة إحصائية عند مستوي (٠.٠٥) بين تقييم منتجات مفروشات الطفل من شعيرات الصوف المصري في تحقيق (الجانب الاقتصادي) وفقا لآراء المتخصصين.

ثانياً: محاور التقييم

الفرض الثاني " توجد فروق ذات دلالة إحصائية بين متوسط آراء المتخصصين في تحقيق محاور التقييم ككل للمنتجات المقترحة لمفروشات الطفل من شعيرات الصوف المصري ".  
المصري "

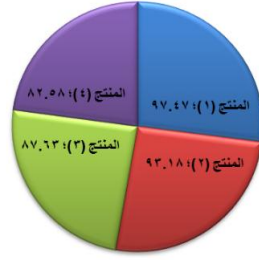
تم حساب تحليل التباين لتقييم المنتجات المقترحة لمفروشات الطفل من شعيرات الصوف المصري في تحقيق جوانب التقييم (ككل) وفقاً لآراء المتخصصين وجدول (٢٤) يوضح ذلك: جدول(٢٤): تحليل التباين لمتوسطات تقييم المنتجات المقترحة لمفروشات الطفل من شعيرات الصوف المصري في تحقيق جوانب التقييم (ككل) وفقاً لآراء المتخصصين

مصدر التباين	مجموع المربعات	درجة الحرية	متوسط المربعات	قيمة ف	الدلالة
بين المجموعات	165.396	3	55.132	16.056	.000
داخل المجموعات	151.083	44	3.434		
التباين الكلي	316.479	47			

تشير نتائج جدول (٢٤) إلى أن قيمة (ف) كانت (١٦.٠٥٦) وهي قيمة دالة إحصائياً، مما يدل على وجود فروق بين المنتجات المقترحة لمفروشات الطفل من شعيرات الصوف المصري في تحقيق جوانب التقييم (ككل) وفقاً لآراء المتخصصين ، والجدول التالي يوضح المتوسطات ومعامل جودة المنتجات المقترحة لمفروشات الطفل من شعيرات الصوف المصري في تحقيق جوانب التقييم (ككل) وفقاً لآراء المتخصصين .

جدول(٢٥): المتوسطات ومعامل الجودة لتقييم المنتجات المقترحة لمفروشات الطفل من شعيرات الصوف المصري في تحقيق جوانب التقييم (ككل) وفقاً لآراء المتخصصين

المنتجات	المتوسط	الانحراف المعياري	معامل الجودة	ترتيب المنتجات
المنتج (١)	32.17	1.03	97.47	1
المنتج (٢)	30.75	0.97	93.18	2
المنتج (٣)	28.92	2.47	87.63	3
المنتج (٤)	27.25	2.38	82.58	4



شكل (٤) معامـل الجودة لتقييم المنتجات المقترحة لمفروشات الطفل من شعيرات الصوف المصري في تحقيق جوانب التقييم (ككل) وفقا لآراء المتخصصين من الجدول (٢٥) والشكل (٤) يتضح أن:

أفضل قطع المنتجات المقترحة لمفروشات الطفل من شعيرات الصوف المصري في تحقيق جوانب التقييم (ككل) وفقا لآراء المتخصصين هي (المنتج: رقم ١) ، بمعامل جودة (97.47) وكانت أقل قطع المنتجات المقترحة لمفروشات الطفل من شعيرات الصوف المصري في تحقيق جوانب التقييم (ككل) وفقا لآراء المتخصصين هي (المنتج: رقم ٤) بمعامل جودة (82.58) .

#### وفي ضوء ما سبق:

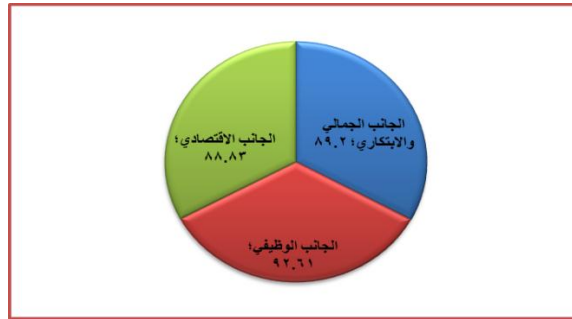
وجدت فروق ذات دلالة إحصائية عند مستوي (٠.٠٥) بين تقييم منتجات مفروشات الطفل من شعيرات الصوف المصري في تحقيق (جوانب التقييم (ككل)) وفقا لآراء المتخصصين. تم حساب تحليل التباين لمحاوـر تقييم المنتجات المقترحة لمفروشات الطفل من شعيرات الصوف المصري وفقا لآراء المتخصصين وجدول (٢٦) يوضح ذلك: جدول (٢٦): تحليل التباين لمتوسط محاور تقييم المنتجات المقترحة لمفروشات الطفل من شعيرات الصوف المصري وفقا لآراء المتخصصين .

مصدر التباين	مجموع المربعات	درجة الحرية	متوسط المربعات	قيمة ف	الدلالة
بين المجموعات	15.167	2	7.583	1.1337	.331
داخل المجموعات	301.313	45	6.696		
التباين الكلي	316.479	47			

تشير نتائج جدول (٢٦) إلى أن قيمة (ف) كانت (١.١٣٣) وهي قيمة دالة إحصائياً ، مما يدل على عدم وجود فروق بين محاور تقييم المنتجات المقترحة لمفروشات الطفل من شعيرات الصوف المصري وفقاً لآراء المتخصصين. والجدول التالي يوضح المتوسطات ومعامل جودة محاور تقييم المنتجات المقترحة لمفروشات الطفل من شعيرات الصوف المصري وفقاً لآراء المتخصصين.

جدول(٢٧): المتوسطات ومعامل الجودة لمحاور تقييم المنتجات المقترحة لمفروشات الطفل من شعيرات الصوف المصري وفقاً لآراء المتخصصين

المحور	المتوسط	الانحراف المعياري	معامل الجودة	ترتيب المحاور
الجانب الجمالي والابتكاري	29.44	2.63	89.20	2
الجانب الوظيفي	30.56	2.39	92.61	1
الجانب الاقتصادي	29.31	2.73	88.83	3



شكل (٥) معامل الجودة لمحاور تقييم المنتجات المقترحة لمفروشات الطفل من شعيرات الصوف المصري وفقاً لآراء المتخصصين

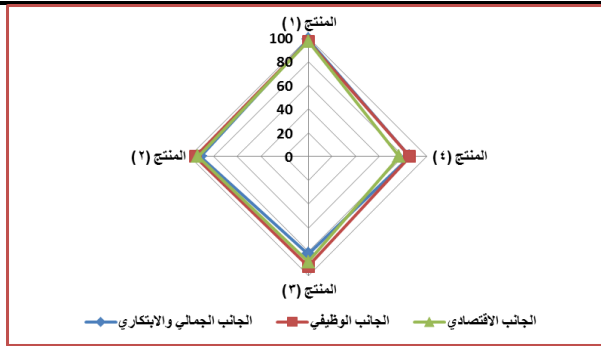
من الجدول (٢٧) والشكل(٥) يتضح أن:

أفضل محاور تقييم المنتجات المقترحة لمفروشات الطفل من شعيرات الصوف المصري وفقاً لآراء المتخصصين هو الجانب الوظيفي ، يليه (الجانب الجمالي والابتكاري، يليه الجانب الاقتصادي ويعزي الباحثان ذلك إلى مناسبة التصميم لسن الأطفال ،تحقيق الأمان والحماية عند الاستخدام للأطفال ، وملاءمة خامة الحشو(شعيرات الصوف) للغرض الوظيفي للمنتج مع سهولة العناية للمنتجات .

ويمكن ترتيب قطع المنتجات المقترحة لمفروشات الطفل من شعيرات الصوف المصري كما هو موضح بالجدول التالي:

جدول (٢٨): ترتيب قطع المنتجات المقترحة لمفروشات الطفل من شعيرات الصوف المصري وفقاً لآراء المتخصصين

المنتجات	الجانب الجمالي والابتكاري	الجانب الوظيفي	الجانب الاقتصادي	جوانب التقييم (ككل)	ترتيب المنتجات
المنتج (١)	98.48	96.97	96.97	97.47	1
المنتج (٢)	90.91	95.45	93.18	93.18	2
المنتج (٣)	81.82	92.42	88.64	87.63	3
المنتج (٤)	85.61	85.61	76.52	82.58	4



وفي ضوء ما سبق:

يمكن قبول الفرض الذي ينص علي: توجد فروق ذات دلالة إحصائية عند مستوى (٠.٠٥) بين تقييم منتجات مفروشات الطفل من شعيرات الصوف المصري في تحقيق جوانب التقييم (الجانب الجمالي والابتكاري، الجانب الوظيفي، الجانب الاقتصادي)، وفقاً لآراء المتخصصين.

ثالثاً: نتائج استبيان تقييم المنتجات المقترحة لمفروشات الطفل من شعيرات الصوف المصري وفقاً لآراء المستهلكين



الفرض الثالث " توجد فروق ذات دلالة إحصائية بين تقييم المنتجات المقترحة لمفروشات الطفل من شعيرات الصوف المصري في تحقيق بنود التقييم (ككل) وفقاً لآراء المستهلكين " .

تم حساب مجموع تقييمات المتخصصين من أساتذة التخصص في مجال الملابس والنسيج للمنتجات المقترحة لمفروشات الطفل من شعيرات الصوف المصري وذلك في تحقيق بنود التقييم (ككل) وفقاً لآراء المستهلكين كما هو موضح بالجدول التالي:

جدول (٢٩) تقييمات المنتجات المقترحة لمفروشات الطفل من شعيرات الصوف المصري في تحقيق بنود التقييم (ككل) وفقاً لآراء المستهلكين

المنتج (١)	المنتج (٢)	المنتج (٣)	المنتج (٤)	
75	68	68	62	تحقيق الأمان والحماية للطفل عند الاستخدام
70	70	70	64	ملاءمة مقاسات المنتجات لسن الطفل
73	68	75	68	ملاءمة ألوان الخامة الخارجية للمنتج مع سن الطفل
72	72	72	63	ملاءمة الحشو من شعيرات الصوف مع المنتج
75	68	70	68	مناسبة تصميم المنتج للموضة
73	70	70	65	ملاءمة القطعة المنفذة مع الغرض الوظيفي للاستخدام
75	72	72	68	يحقق المنتج الابتكار والحدائة
75	68	68	64	يتناسب السعر النهائي مع المنتج

وللتحقق من هذا الفرض تم حساب تحليل التباين لمتوسط تقييم المنتجات المقترحة لمفروشات الطفل من شعيرات الصوف المصري في تحقيق بنود التقييم (ككل) وفقاً لآراء المستهلكين و جدول (٣٠) يوضح ذلك:

جدول (٣٠): تحليل التباين لمتوسط تقييم المنتجات المقترحة لمفروشات الطفل من شعيرات الصوف المصري وفقاً لآراء المستهلكين.

مصدر التباين	مجموع المربعات	درجة الحرية	متوسط المربعات	قيمة ف	الدلالة
بين المجموعات	281.094	3	93.698		
داخل المجموعات	125.375	28	4.478	20.926	.000
التباين الكلي	406.469	31			

تشير نتائج جدول (٣٠) إلى أن قيمة (ف) كانت (٢٠.٩٢٦) وهي قيمة دالة إحصائياً ، مما يدل على وجود فروق بين المنتجات المقترحة لمفروشات الطفل من شعيرات الصوف المصري في تحقيق بنود التقييم (ككل) وفقاً لآراء المستهلكين .  
والجدول التالي يوضح المتوسطات ومعامل جودة المنتجات المقترحة لمفروشات الطفل من شعيرات الصوف المصري في تحقيق بنود التقييم (ككل) وفقاً لآراء المستهلكين .  
جدول (٣١): المتوسطات ومعامل الجودة لتقييم المستهلكين للمنتجات المقترحة لمفروشات الطفل في تحقيق بنود التقييم (ككل) .

المنتجات	المتوسط	الانحراف المعياري	معامل الجودة	ترتيب المنتجات
المنتج (١)	73.50	1.85	98.00	1
المنتج (٢)	69.50	1.77	92.67	3
المنتج (٣)	70.63	2.33	94.17	2
المنتج (٤)	65.25	2.43	87.00	4



شكل (٧) معامل الجودة لتقييم المستهلكين للمنتجات المقترحة لمفروشات الطفل من شعيرات الصوف المصري في تحقيق بنود التقييم (ككل)

من الجدول (٣١) والشكل (٧) يتضح أن:

أفضل المنتجات المقترحة لمفروشات الطفل من شعيرات الصوف المصري في تحقيق بنود التقييم (ككل) هي (المنتج: رقم ١) ، وكانت أقل المنتجات المقترحة لمفروشات الطفل من شعيرات الصوف المصري في تحقيق بنود التقييم (ككل) هي (المنتج: رقم ٤) .

رابعاً: مناقشة العلاقة الارتباطية بين نتائج البحث في ضوء آراء المتخصصين، وآراء المستهلكين.

الفرض الرابع: " توجد علاقة ارتباطية بين ترتيب المتخصصين وترتيب المستهلكين للمنتجات المقترحة لمفروشات الطفل من شعيرات الصوف المصري " .

قام الباحثان بحساب معامل ارتباط الرتب لسيرمان بين ترتيب المتخصصين والمستهلكين للمنتجات المقترحة لمفروشات الطفل من شعيرات الصوف المصري كما هو موضح بالجدول التالي:

جدول (٣٢) معامل ارتباط الرتب لسيرمان لمعرفة العلاقة الارتباطية بين ترتيب المتخصصين وترتيب المستهلكين للمنتجات المقترحة لمفروشات الطفل من شعيرات الصوف المصري

المنتجات	ترتيب المتخصص	ترتيب المستهلكين	معامل ارتباط الرتب لسيرمان
المنتج (١)	1	1	0.800** علاقة ارتباطية دالة عند مستوي (٠.٠١)
المنتج (٢)	2	3	
المنتج (٣)	3	2	
المنتج (٤)	4	4	

تشير نتائج الجدول إلى أن العلاقة الارتباطية بين ترتيب كل من المتخصصين والمستهلكين وذلك في ضوء محاور التقييم لكل منهم بلغت قيمة ( $r = 0.800$ ) وهي دالة إحصائياً عند مستوى دلالة (٠.٠١) وهي علاقة طردية أي أن هناك توافق بين التقييم من الناحية العلمية والعملية.

وبذلك يمكن للباحثان قبول الفرض الرابع الذي ينص علي " توجد علاقة ارتباطية بين ترتيب المتخصصين وترتيب المستهلكين للمنتجات المقترحة لمفروشات الطفل من شعيرات الصوف المصري " .

### ملخص النتائج :

- من خلال الدراسة النظرية والتطبيقية لهذا البحث انبثقت العديد من النتائج التي تتلخص فيما يلي:
- تفيد نتائج البحث وجود فروق بين محاور التقييم لمنتجات مفروشات الطفل من شعيرات الصوف المصري حيث تشير النتائج إلى أن أفضل المحاور هو (الجانب الوظيفي) يليه (الجانب الجمالي والابتكاري)، يليه (الجانب الاقتصادي) وفقاً لآراء المتخصصين ، ويعزي الباحثان ذلك إلى مناسبة التصميم لسن الأطفال ،تحقيق الأمان والحماية عند الاستخدام للأطفال، وملاءمة خامة الحشو(شعيرات الصوف) للغرض الوظيفي للمنتج مع سهولة العناية للمنتجات.
  - تشير النتائج إلى أن قيمة (ف) كانت (٢٠٠.٩٢٦) وهي قيمة دالة إحصائياً ، مما يدل على وجود فروق بين المنتجات المقترحة لمفروشات الطفل من شعيرات الصوف المصري في تحقيق بنود التقييم (ككل) وفقاً لآراء المستهلكين، وأفضل المنتجات المقترحة لمفروشات الطفل من شعيرات الصوف المصري في تحقيق بنود التقييم (ككل) هي المنتج رقم (١) (وسادة جلوس للطفل)، بمعامل جودة (٩٨.٠٠) وكانت أقل المنتجات المقترحة لمفروشات الطفل من شعيرات الصوف المصري في تحقيق بنود التقييم (ككل) هي المنتج رقم (٤) (وسادة رأس المولود) بمعامل جودة (٨٧.٠٠) .
  - قام الباحثان بحساب معامل ارتباط الرتب لسيرمان بين ترتيب المتخصصين والمستهلكين للمنتجات المقترحة لمفروشات الطفل من شعيرات الصوف المصري ، وتشير النتائج إلى أن العلاقة الارتباطية بين ترتيب كل من المتخصصين والمستهلكين وذلك في ضوء محاور التقييم لكل منهم بلغت قيمة (ر= ٠,٨٠٠) وهي دالة إحصائياً عند مستوى دلالة (٠,٠١) وهي علاقة طردية أي أن هناك توافق بين التقييم من الناحية العلمية والعملية.
- ### توصيات ومقترحات ببحوث مستقبلية :
- ١- الإهتمام بإجراء المزيد من الدراسات في مجال المفروشات بقسم الملابس والنسيج للتعرف على أفضل الخامات القياسية التي تحقق كمية الراحة والأمان في الاستخدام للطفل المصري.
  - ٢- الاستفادة من نتائج البحث في إقامة مشروعات صغيرة لمفروشات الأطفال للحد من البطالة ورفع مستوى التنمية وتقليل سعر المنتجات .
  - ٣- استحداث تصميمات مبتكرة لإثراء مفروشات الأطفال للمساهمة في تطوير المنتج المصري ورفع مستوى المنافسة .
  - ٤- الاستفادة من نتائج البحث وتطبيقها في صناعة مفروشات الأطفال لرفع مستوى الجودة للمنافسة على المستوى المحلي والعالمي .

المراجع :

أولاً : المراجع العربية :

- ١- أحمد السيد عطا، حسين كامل، وليد موسى محمد (٢٠١٩) : " حوار فكري بين العمارة العضوية واتجاه ما بعد الحداثة لاستنباط أسس تصميم مستحدثة لتأثير القرى السياحية بجنوب سيناء "، مجلة العمارة والفنون والعلوم الإنسانية- الجمعية العربية للحضارة والفنون الإسلامية ، مجلد (٣) ، عدد (١٥) .
- ٢- إسلام عبد المنعم حسين (٢٠١٦): " العناية بالملابس والمنسوجات " ، الهيئة المصرية العامة للكتاب .
- ٣- المعجم العربي (٢٠١٧) : مكتبة النور الالكترونية .
- ٤- أماني مصطفى (٢٠١٢): " التدريب التحويلي في صناعة الملابس الجاهزة ودوره في تنمية المشروعات الصغيرة " ، رسالة دكتوراه - غير منشورة ، كلية الاقتصاد المنزلي ، جامعة حلوان.
- ٥- إيمان عز محمد (٢٠١٧): " الإنتاج الحيواني ودوره في البيئة الاقتصادية في محافظة أسيوط " ، دراسة في الجغرافيا الاقتصادية ، مجلة كلية الدراسات الإنسانية بنات ، جامعة القاهرة.
- ٦- بهية محمد إبراهيم (٢٠١٩) : " استخدام الزخارف الإسلامية في إثراء القيم الجمالية والوظيفية لأقمشة المفروشات المطبوعة" ، رسالة ماجستير - غير منشورة ، كلية الاقتصاد المنزلي، جامعة المنوفية .
- ٧- جريس سعد خورى (٢٠١٧): "التصميم الداخلي "المفروشات" ، دار قابس للطباعة والنشر والتوزيع ط١ ، نوفمبر .
- ٨- رشا عباس الجوهري و عبد الله عبد المنعم حسين (٢٠١٥): " برنامج تدريبي لإعادة تدوير عينات التطريز سابقة التجهيز لتنفيذ مفروشات حجرة الطفل " ، مجلة الاقتصاد المنزلي ، مجلد(٢٥) ، العدد (٢) ، جامعة المنوفية .

- ٩- رشا محمد نجيب (٢٠١٢) : "الاستفادة من الأشغال اليدوية لإثراء جماليات المفروشات المنزلية لتنمية المشروعات الصغيرة"، مجلة الاقتصاد المنزلي ، مجلد (٢٢) ، العدد(١-٢) ، جامعة المنوفية .
- ١٠- رنا عباس نافع سليمان (٢٠٢٠) : "توليف بعض الخامات في عمل منتجات فنية كمدخل لمشروع صغير"، مجلة التصميم الدولية ، عدد (٣) ، مجلد (١٠) .
- ١١- ربهام بسيوني محمدي(٢٠١٣) : "التقنيات العملية والتطبيقية المستخدمة في تكنولوجيا القص وإمكانية الاستفادة منها في تنمية المشروعات الصغيرة في صناعة الملابس" ، دكتوراه - غير منشورة ، كلية الاقتصاد منزلي ، جامعة المنوفية .
- ١٢- عواطف بهيج وعبد الله عبد المنعم (٢٠٢١) : "رؤية تطبيقية معاصرة لتصميم أقمشة المفروشات في ضوء الاتجاهات الحديثة للنسيج (العدد السابع)" ، مجلة بحوث التربية النوعية، المنيا عدد (٣٧) ، مجلد (٧) .
- ١٣- محمد ربيع موفق(٢٠١٦) : " خصائص صوف الأغنام " المرجع الالكتروني للمعلوماتية .
- ١٤- محمد عبد الرازق عبد المنعم (٢٠١٢) : " الألياف النسيجية " ، مصلحة الكفاية الانتاجية ووزارة التجارة والصناعة ، القاهرة .
- ١٥- هدى محمد رفعت (٢٠١٨) : " التدريب التحويلي لشباب الخريجين في مجال صناعة الملابس الجاهزة ودوره في إيجاد فرص عمل وتنمية للمشاريع الصغيرة " ، رسالة ماجستير - غير منشورة ، كلية الاقتصاد المنزلي ، جامعة المنوفية .
- ثانياً: المراجع الأجنبية:

16- [http:// www.textile technology center](http://www.textile technology center) (2014)

17- <http://www.wool wise.com/wp.content>

18-<http://www.moqatel.com> Behoth 2021

19-<https://www.ubabglon.edu.iq> 2019

20-<https://www.almaany.com>

21-<https://colleges.uobabylon.edu.iq>

ملحق (١) استمارة استبيان (المتخصصين بمجال الملابس والنسيج)

لتقييم منتجات مفروشات الطفل من شعيرات الصوف المصري

التصميم (٤)			التصميم (٣)			التصميم (٢)			التصميم (١)			المنتجات المقترحة	محاور التقييم
مناسب	غير مناسب	لا	مناسب	غير مناسب	لا	مناسب	غير مناسب	لا	مناسب	غير مناسب	لا		
<b>الجانب الجمالي والابتكاري</b>													
												يعبر التصميم عن القيمة الجمالية لمفروشات الأطفال	
												ملاءمة التصميم للاتجاهات الحديثة لمفروشات الطفل	
												التصميم المنفذ يحقق الحداثة والابتكار.	
												تحقق التصميمات مستوى الحداثة والتميز في استخدام الحشو (شعيرات الصوف)	
<b>الجانب الوظيفي</b>													
												يناسب التصميم سن الأطفال	
												تحقيق الامان والحماية عند الاستخدام للاطفال	
												ملاءمة خامة الحشو (شعيرات الصوف)	
												للغرض الوظيفي للمنتج	
												سهولة العناية للمنتجات	
<b>الجانب الاقتصادي</b>													
												مناسبة التصميم للتطبيق بالمشروعات الصغيرة	
												قدرة التصميم على المنافسة بالسوق	
												مقاس وحجم التصميم مناسب للسعر	
												تكلفة الخامات مناسبة للتصميم	

ملحق (٢) استمارة استبيان (المستهلكين)

لتقييم منتجات مفروشات الطفل من شعيرات الصوف المصري

التصميم (٤)			التصميم (٣)			التصميم (٢)			التصميم (١)			المنتجات المقترحة	محاور التقييم
غير مناسب	الى حد ما	مناسب	غير مناسب	الى حد ما	مناسب	غير مناسب	الى حد ما	مناسب	غير مناسب	الى حد ما	مناسب		
												تحقيق الأمان والحماية للطفل عند الاستخدام	
												ملاءمة مقاسات المنتجات لسن الطفل	
												ملاءمة ألوان الخامات الخارجية للمنتج مع سن الطفل	
												ملاءمة الحشو من شعيرات الصوف للمنتج	
												مناسبة تصميم المنتج للموضة	
												ملاءمة القطعة المنفذة للغرض الوظيفي للاستخدام	
												يحقق المنتج الابتكار والحداثة	
												يتناسب السعر النهائي مع المنتج	



## Take advantage of the Egyptian wool Fibers as a nucleus for small Projects in The field of Furnishings

Dr.Samah Mansi Hassan , Dr.Abdallah Abdulmoneim Hussein

### Abstract :

The current research aims to study the most appropriate applied methods to obtain washed and sterilized wool Fibers suitable for combing using a device to comb the wool of the Egyptian sheep under study prepared by the researchers, and to measure the suitability of the wool bristles after treatment in filling the proposed upholstery for newborns through a questionnaire for specialists to assess the aesthetic, functional and economic value And another questionnaire for consumers, and the research followed the descriptive analytical method and the experimental method to achieve its aims, and (4) products were implemented for the newborn baby's furnishings from the wool Fibers produced by the proposed device, and the statistical treatment of the results was carried out and it was concluded that the best axes are (the functional side) followed by (the side The aesthetic and innovative), followed by the (economic aspect) according to the opinions of specialists, and the best proposed products for baby furnishings from Egyptian wool Fibers in achieving the evaluation items (as a whole) according to the opinions of consumers is the product No. (1) (children's seating cushion), with a quality coefficient (98.00), and there is a relationship Correlation between the ranking of both specialists and consumers in the light of the evaluation axes for each of them reached a value of ( $t = 0.800$ ), which is statistically significant at the level of significance (0.01) and It is a direct relationship, meaning that there is agreement between the evaluation from a scientific and practical point of view, and making recommendations and proposals for future research to benefit from the results in establishing small projects for children's furniture to achieve the amount of comfort and safety in use, and raise the level of quality to compete at the local and global levels, advance the wheel of development, reduce the price of products and reduce from unemployment .

**Keywords: Wool Fibers -Small Projects-Furnishings**